

Tillæg til Spildevandsplanen for Randers Kommune 2009 – 2012

Tillæg nr. 30/2015

**Placering af regnvandsbassiner i Hvidsten og
Gimming. Nedsivning af overfladevand i
delområder i Gimming.**



Indholdsfortegnelse

Forord og baggrund	side 2
Spildevandsforhold	side 2
Status	side 2
Gældende plan	side
Ny plan	side 3
Naturbeskyttelse	side 6
Grundvandsforhold	side 6
Miljøvurdering	side 8
Grundejere der kan berøres af tillægget	side 8
Økonomi	side 8
Tidsplan	side 8
Behandling og vedtagelse af planen	side 8

Bilag:

- 1 Lovgrundlag
- 2 Arealbehov og rådighedsindskrænkninger
- 3 Screening for miljøvurdering

Forord og baggrund

Gimming og Hvidsten er i den gældende spildevandsplan planlagt separatkloakeret. Separering betyder at den eksisterende fælleskloak udskiftes til et afløbssystem hvor regn- og spildevand løber i separate ledninger.

Det blev fastlagt med vedtagelsen af spildevandsplantillæg nr. 11 at kloakken i Hvidsten skulle separatkloakeres. Samtidig blev der fastlagt et areal til placering af et regnvandsbassin. Denne placering ønskes ændret af anlægstekniske og driftsmæssige årsager.

Separering af Gimming har været fastlagt i Randers Kommunes spildevandsplan fra 2004-2014 og er videreført til den gældende spildevandsplan. Der er ikke fastlagt et areal til regnvandsbassin i de hidtidige planer. Placering af bassiner fastlægges i denne plan.

Der er indgået aftaler med 5 grundejere i Gimming, om at udtræde af kloakforsyningen for ejendommenes overfladevand.

Der har været kontakt med grundejerne ved Hvidsten og Gimming, som vil blive berørt af placering af bassiner.

Formålet med dette tillæg er, at revidere den gældende spildevandsplan for Randers Kommune således, at Randers Spildevand A/S, i forbindelse med udførelsen af kloakanlægget kan erhverve arealer til regnvandsbassiner, etablere nye kloakledninger, tinglyse eksisterende kloakledninger samt muliggøre at udvalgte matrikler udtræder af kloakforsyningen med hensyn til overfladevand.

Kommunalbestyrelsens forslag til tillæg nr. 30 til Randers Kommunes Spildevandsplan 2009-2012 skal offentliggøres og efterfølgende i offentlig høring i 8 uger.

Der er i offentlighedsfasen mulighed for at kommentere det fremlagte forslag.

Kommunalbestyrelsen i Randers Kommune vedtager herefter tillægget med eventuelle ændringer som følge af offentlighedsfasen, til gældende spildevandsplan for Randers Kommune. Vedtagelsen kan ikke påklages til anden administrativ myndighed.

Kommunalbestyrelsen i Randers Kommune erklærer samtidig, at man, med henblik på, at gennemføre nærværende plan, er indstillet på at fortage fornødne arealerhvervelser, samt erhvervelser af rådigheder, ved ekspropriation i overensstemmelse med reglerne i lov om miljøbeskyttelse.

Spildevandsforhold

Status Gimming (delopland BE15.1, BE15.2) er i dag fælleskloakeret. Delopland BE15.3, RH3.1 er spildevandskloakeret. Spildevand ledes til Randers Centralrenseanlæg.

Hvidsten (delopland PK09.01) er i dag fælleskloakeret. Spildevand ledes til Spentrup Renseanlæg.

Gældende plan

Gimming

Delopland BE15.1 og BE15.2 separatkloakeres. Udledning af separat overfladevand sker ved udløb M01U068. Der er ikke fastlagt areal til regnvandsbassin. Spildevand ledes til Randers Centralrenseanlæg.

Hvidsten

Opland PK09.01 separatkloakeres. Spildevand ledes fortsat til Spentrup Renseanlæg via pumpestationen syd for Hvidsten.

Eksisterede udløb PU09.01 **bibeholdes**, således at det **også** i fremtiden vil være udløbet fra regnvandsbassinet til Fåresti Bæk.

Etablering af regnvandsbassin samt sikring af adgangsrettigheder medfører at 7 matrikler bliver berørt. Disse er:

Matrikel	Ejerlav
3a	Hastrup By, Spentrup
18a	Hvidsten By, Gassum
18c	Hvidsten By, Gassum
1a	Hvidsten By, Gassum
1p	Hvidsten By, Gassum
34	Hastrup By, Spentrup

Tabel 1. Liste over matrikler, der berøres af bassinarbejder.

Ny plan

I forhold til den gældende plan sker der følgende justeringer.

Arealerhvervelse til etablering af regnvandsbassiner

Ved Gimming planlægges der etableret et nyt regnvandsbassin på 10d og del af 11b Gimming By, Gimming ved Rismølle bæk og udløbspunktet i Rismølle bæk flyttes.



Tegning 1 viser placering af nyt regnvandsbassin ved Gimming samt områder hvor der fremover planlægges nedsivning af overfladevand.

Ved Hvidsten ændres den planlagte placering af bassinet til en placering på del af matr. nr. 1a, nr. 1p tæt ved Hvidsten. Eksisterende ledninger anvendes til afledning fra bassinet til Fåresti bæk.

Forudsætninger for dimensionering af bassinerne tager udgangspunkt i T=5, Qa=1 l/s/ha, Vådvolumen= 200 - 250m³/red.ha, men fastlægges endeligt i udledningstilladelsen for de to lokaliteter.



Tegning 2 viser placeringen af nyt regnvandsbassin i Hvidsten.

I forbindelse med etablering af bassiner berøres enkelte eller alle af følgende matrikler.

Beskrivelse	Matrikel	Ejerlav
Areal til regnvandsbassin ved Gimming	10 d, 11b	Gimming By, Gimming
Areal til regnvandsbassin ved Hvidsten	1 a, 1p	Hvidsten By, Gassum

Tablet 2. Liste over matrikler, som bliver berørt af etablering af bassiner.

Følgende matrikler vil **ikke** længere blive berørt af etablering af bassin i Hvidsten.

Matrikel	Ejerlav
3a	Hastrup By, Spentrup
18a	Hvidsten By, Gassum
18c	Hvidsten By, Gassum
34	Hastrup By, Spentrup

Tablet 3. Liste over matrikler, der ikke længere berøres af bassinarbejder.

Udtræden af kloakforsyningen og nedsivning af vejvand

Randers Spildevand A/S har indgået frivillige aftaler med grundejere i Gimming, omkring udtræden med hensyn til overfladevand gældende for følgende adresser og matrikler. Vejvand fra en delstrækning af Bopladsen planlægges afledt ved nedsivning. Deloplandene BE15.2 og BE15.4 bliver spildevandskloakerede områder.

Adresse	Matrikel	Ejerlav
Bopladsen 13	8 z	Gimming By, Gimming
Bopladsen 15	8 æ	Gimming By, Gimming
Bopladsen 17	8 ø	Gimming By, Gimming
Bopladsen 6	8 y	Gimming By, Gimming
Gimming Kirkevej 21	20 c	Gimming By, Gimming

Tabel 4. Liste over ejendomme som udtræder af forsyningen for overfladevand.

Grundejerne skal herefter selvstændigt håndtere tag- og overfladevand på egen matrikel i form af private nedsivninger eller lignende i lovlige anlæg.

For de lodsejere som udtræder af kloakforsyningen, vil der ikke være mulighed for senere at genindtræde i kloakforsyningen for så vidt angår tag- og overfladevand.

Vejvand fra Bopladsen på strækningen fra nr. 6 - 17 planlægges afledt ved nedsivning og får eget delopland BE15.5. Udformningen af anlægget fastlægges i forbindelse med projekteringsfasen.

Områderne fremgår af tegning 1.

I forbindelse med de frivillige aftaler med grundejerne i Gimming, omkring udtræden med hensyn til overfladevand gældende for Bopladsen 6, 13, 15 og 17, er der udført infiltrationsundersøgelser på hver grund. Undersøgelserne er udført, for at sikre at de enkelte grunde kan nedsive overfladevandet. Der har været usikkerhed om dette, da grundene har begrænsede matrikelstørrelser og derfor begrænset mulighed for placering af faskiner eller lignende. Der er på alle grundene fundet tilfredsstillende nedsivningsmulighed.

Ved Gimming Kirkevej 21 er der ikke udført infiltrationsundersøgelser, da matriklen med et areal på 9641 m², vurderes til at have god mulighed til at nedsive overfladevandet eller på anden vis aflede det på egen grund.

Etablering af nye kloakledninger og tinglysning af samme

I forbindelsen med separatkloakering er det nødvendig at etablere nye kloakledninger. Følgende matrikler kan berøres af nye kloakledninger. I forbindelse med etableringen af disse ledninger sker der rådighedsindskrænkelse og en tinglysning af samme (se bilag 2).

Tekniske anlæg der etableres udenfor offentligt vejareal vil således blive tinglyst på den pågældende matrikel.

Følgende matrikler kan berøres af etablering af nye ledninger.

Beskrivelse	Matrikel	Ejerlav
Ledning og brønde fra Gimming til bassin	12a, 2aa	Gimming By, Gimming
Ledning og brønde	2æ, 7v, 19a, 5a	Gimming By, Gimming
Stikledning til anden ejendom	25c, 10a, 22g, 21a, 19c	Gimming By, Gimming

Tablet 5. Liste over matrikler som kan blive berørt af nye ledninger.

Tinglysning af eksisterende kloakledninger

Eksisterende tekniske anlæg der er etableret udenfor offentligt vejareal vil blive tinglyst på den pågældende matrikel.

Følgende matrikler kan berøres af tinglysning af eksisterende ledninger.

Beskrivelse	Matrikel	Ejerlav
Ledninger og brønde	19c, 7v, 19a, 2y, 2z	Gimming By, Gimming
Ledninger og brønde	27c, 3a, 2a, 27a	Hvidsten By, Gassum

Tablet 6. Liste over matrikler som kan berøres af tinglysning af eksisterende ledninger.

Naturbeskyttelse og fortidsminder

Der er ikke registreret beskyttede fortidsminder på de arealer hvor bassin i Gimming og Hvidsten skal placeres.

Museum Østjylland har oplyst at der er tale om to områder med flere fund af fortidsminder. Den nære beliggenhed til andre fortidsminder samt topografien i områderne indikerer, at der kan være spor efter hidtil uregistrerede fortidsminder i de aktuelle områder. De eventuelle fortidsminder er beskyttet af museumslovens § 27 og skal derfor arkæologisk undersøges.

Det anbefales, at der i god tid før anlægsarbejdet igangsættes, foretages arkæologiske forundersøgelser af de berørte arealer. Dermed kan det konstateres, om der er fortidsminder, og omfanget kan blive afdækket med henblik på egentlige undersøgelser. Dette for at anlægsarbejdet ikke skal forsinkes unødigt af en arkæologisk undersøgelse.

I forbindelse med en omdannelse af det gamle rodzoneanlæg til et regnvandsbassin, skal der søges dispensation efter naturbeskyttelseslovens § 3. Der skal søges tilladelse efter planlovens § 35 (anden anvendelse) til etablering af bassinerne.

Bassinarealet ved Gimming er beliggende i et område med **Middel risiko for okkerudledning**, hvilket, der skal tages hensyn til ved anlægsarbejdet.

Grundvandsforhold

Bassiner

Bassinerne ved Gimming og Hvidsten ligger i et område med særlige drikkevandsinteresser, men udenfor indvindingsopland til almene vandforsyningsanlæg og 300 meters beskyttelseszone for vandforsyningsanlæg. Det medfører at bassinerne skal etableres med tæt bund, sådan at der ikke sker nedsivning fra bassinet.

Nedsivning af vejvand

Der planlægges at nedsive vejvand fra en del af vejstrækningen på adressen Bopladsen nr. 6-15. Der er tale om en mindre villavej.

Planmæssige forhold

Det afgrænsede område, er i vandplanen udpeget som område med særlige drikkevandsinteresser og nitratfølsomt indvindingsopland (NFI). Dog viser nyeste grundvandskortlægning, at området fremadrettet ikke er udpeget som nitratfølsomt (NFI).

Vandværksboringer og indvindingsopland

Nærmeste vandværksboring til det afgrænsede område ved Bopladsen er DGU nr. 59. 352, tilhørende Gimming Vandværk. Boringen ligger ca. 700 meter øst for området. Bopladsen ligger hverken indenfor indvindingsopland eller grundvandsdannende opland til Gimming Vandværk. Til gengæld ligger området indenfor indvindingsopland til Bunkedal Vandværk. Drikkevandsboringerne til Bunkedal Vandværk ligger ca. 2,6 kilometer sydøst for Bopladsen. Området ligger lige udenfor det grundvandsdannende opland til Bunkedal Vandværk.

Det grundvandsdannende opland til Bunkedal Vandværk er angivet til at ligger i området omkring Gimming By, på trods af de store lerforekomster over kalken.

Geologi og hydrogeologi

Beskrivelsen bygger på borerapporter fra området. Det primære grundvandsmagasin findes i dybe kalkaflejringer. Det er et spændt magasin på grund af de store lerforekomster over kalken. I de øvre kvartære aflejringer kan der forekomme sekundære grundvandsmagasin.

Ud fra potentialekort over området vurderes den horisontale grundvandsstrømning i kalken til at forløbe fra nord mod syd, ned mod Randers Fjord.

Vurdering

Randers Kommune vil generelt ikke tillade nedsivning af vejvand i områder med særlige drikkevandsinteresser (OSD).

Men grundet de særlige geologiske og hydrogeologiske forhold accepteres det, at der nedsives vejvand i dette konkrete tilfælde, på trods af at området er udpeget som OSD-område. Der ligger en konkret vurdering til grund for dispensationen.

Det vurderes, at det ikke vil være i strid med drikkevandsinteresserne i området, at der nedsives vejvand fra den begrænsede strækning på Bopladsen.

Vejvandet kommer fra en villavej. OSD-området er efter nyeste viden (statens grundvandskortlægning) ikke længere udlagt som nitratfølsomt. Bopladsen ligger ikke indenfor hverken indvindingsopland eller grundvandsdannende opland til Gimming Vandværk. Bopladsen ligger dog inden for indvindingsopland til Bunkedal Vandværk. Der er ca. 2,6 kilometer 's afstand til Bunkedals vandværksboringer, og begge vandværker indvinder godt og reduceret vand.

Hele området ved Gimming har tykke lerforekomster over det primære grundvandsmagasin. Lerforekomsterne beskytter det underliggende grundvandsmagasin mod overfladenære aktiviteter. Derfor er grundvandet mindre sårbart i områder med tykke lerforekomster.

Det anses derfor ikke for sandsynligt, at det nedsivende vejvand kan forurene det primære grundvand.

Miljøvurdering

Ifølge lov om miljøvurdering af planer og programmer (bekendtgørelse nr. 936 af 24. september 2009), skal der udarbejdes en miljøvurdering, når der tilvejebringes planer i medfør af lovgivningen, hvis (jf. §3)

- planen fastlægger rammerne for anlægstilladelser for projekter omfattet af bekendtgørelsens bilag 3 og 4
- planen påvirker et internationalt naturbeskyttelsesområde væsentlig
- planen i øvrigt fastlægger rammer for anlægstilladelser, der kan få væsentlig indvirkning på miljøet

Randers Kommune har udført en screening af tillægget. Resultatet af screeningen er, at tillægget ikke skal miljøvurderes.

Grundejere der kan berøres af tillægget

Tillægget til spildevandsplanen kan samlet påvirke følgende matrikler i forbindelse med etablering af kloakanlæg.

Tekniske anlæg der etableres udenfor offentligt vejareal vil således blive tinglyst på den pågældende ejendom.

Økonomi

Regnvandsbassiner og anlæg til nedsivning af vejvand finansieres af Randers Spildevand A/S.

Randers Spildevand A/S tilbagebetaler 40 % af et standardtilslutningsbidrag til kloakken for regn- og spildevand, til ejere af de 5 ejendomme som udtræder af kloakforsyningen for regnvand.

Tidsplan

Kloakanlægget forventes etableret i 2015-2017.

Behandling og vedtagelse af tillægget

Efter Byrådets godkendelse af forslaget om tillæg, offentliggøres det i en periode på 8 uger, hvor der er mulighed for at komme med kommentarer til tillægget. Samtidig sendes forslaget til direkte berørte grundejere.

Efter behandling af indkomne kommentarer til tillægget, kan Byrådet vedtage tillægget endeligt. Vedtagelsen offentliggøres og kan ikke påklages til anden administrativ myndighed. Planen kan indbringes for domstolen efter de generelle regler om domsprøvelse jf. MBL § 101.

Kommunen har ikke modtaget kommentarer i høringsperioden, som forløb i perioden 27. april – 22. juni 2015.

Tillægget til spildevandsplanen er vedtaget jf. Byrådets beslutning på møde d. 20. april 2015.

Bilag 1 Lovgrundlag

Spildevandsforhold administreres med udgangspunkt i følgende:

- Lov om miljøbeskyttelse, jf. lovbekendtgørelse nr. 879 af 26. juni 2010.
- Lov om miljøvurdering af planer og programmer, jf. lovbekendtgørelse nr. 936 af 24. september 2009.
- Lov om betalingsregler for spildevandsforsyningselskaber m.v., jf. lovbekendtgørelse nr. 633 af 7. juni 2010.
- Lov om afgift af spildevand, jf. lovbekendtgørelse nr. 636 af 21. august 1998.
- Bekendtgørelse nr. 1448 af 11. december 2007 om spildevandstilladelser m.v. efter miljøbeskyttelseslovens kapitel 3 og 4.
- Bekendtgørelse nr. 1022 af august 2010 om miljøkvalitetskrav for vandområder og krav til udledning af forurenende stoffer til vandløb, søer eller havet.
- Vejledning fra Miljøstyrelsen 5/1999. Vejledning til bekendtgørelse om spildevandstilladelser m.v. efter miljøbeskyttelseslovens kapitel 3 og 4.
- Vejledning fra Miljøstyrelsen 3/2001. Betalingsregler for spildevandsanlæg.
- Vejledning fra Skov- og Naturstyrelsen juni 2006 om miljøvurdering af planer og programmer.

De enkelte tekster kan findes på www.retsinfo.dk eller www.mst.dk .

Bilag 2 Arealbehov og rådighedsindskrænkninger

Omfanget af rådighedsindskrænkninger vil kunne afvige fra efterfølgende i den endelige deklaration. Denne vil blive nærmere fastlagt i forbindelse med den forestående detailprojektering. Rådighedsindskrænkninger vil ske i form af arealafståelse eller servitutpålæg. Servitutpålæg vil bl.a. bestå i deklaration, omfattende nedenstående punkter.

1. Deklarationsbælte

Der fastlægges et deklarationsbælte, som minimum skal være 2,5 meter på hver sin side af ledningsanlægget, målt fra midten af ledningen. Det er ikke tilladt – uden forudgående tilladelse fra Randers Spildevand A/S – at opføre bygninger eller bygningslignende konstruktioner (f.eks. større støttemure), eller foretage beplantning med træer eller beplantning med buske med dybdegående rødder, eller i øvrigt iværksætte noget inden for deklarationsbæltet, der kan være til hinder for adgangen til ledningsnettet, eller til skade for anlægget og for dets beståen.

2. Adgang til ledningsanlæg

Ledningsnettet skal henlægge uforstyrret, og der skal til enhver tid gives de berettigede adgang til eftersyn og rensning af ledningsanlægget, samt til at forestå reparations- og vedligeholdelsesarbejder i det omfang Randers Spildevand A/S skønner det nødvendigt.

3. Ulemper samt retablering m.v.

Der skal til enhver tid tåles de ulemper, der kan være forbundet med eventuelle eftersyn, vedligeholdelses- eller reparationsarbejder. I forbindelse med vedligeholdelses- eller reparationsarbejder af ledningsanlægget, foretager ledningsejeren retablering af terræn, belægnings m.v. Erstatning for eventuel forvoldt skade fastlægges ved mindelig overenskomst mellem parterne, eller i mangel heraf, af uvildige personer udmeldt af retten.

Deklarationer begæres tinglyst på de berørte matrikler med Randers Spildevand A/S som påtale berettigede. Randers kommunalbestyrelse erklærer, at man, med henblik på at gennemføre nærværende plan, er indstillet på at fortage fornødne arealerhvervelser, samt erhvervelser af rådigheder, ved ekspropriation i overensstemmelse med reglerne i lov om miljøbeskyttelse.

Bilag 3 Screening for miljøvurdering

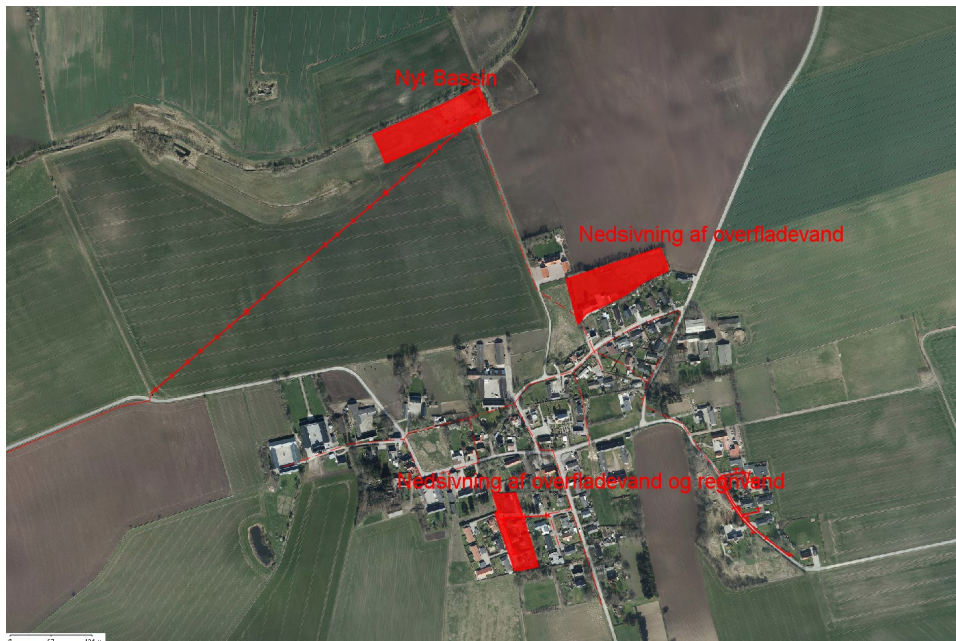


Screening for miljøvurdering

Forslag til spildevandsplantillæg nr. 30 Placering af regnvandsbassiner i Hvidsten og Gimming. Nedsivning af overfladevand i delområder i Gimming.

Sendt pr. mail til følgende myndigheder til udtalelse i perioden 20.02.2015 - 10.03.2015:

[Naturstyrelsen, Region Midt, Kulturarvsstyrelsen, MuseumØstjylland, Århus Stift]...



Placering af regnvandsbassin i Gimming, samt områder hvor der planlægges nedsivning af overfladevand



Placering af regnvandsbassin i Hvidsten.

Høring af relevante myndigheder

Randers Kommune er for tiden i gang med at udarbejde et nyt tillæg til spildevandsplanen, nemlig forslag til spildevandsplantillæg nr. 30 Placering af regnvandsbassiner i Hvidsten og Gimming samt udtræden af kloakfællesskabet for overfladevand i delområder i Gimming og Tjærby, og har i den forbindelse screenet den foreløbige udgave af planforslaget. Nærværende screening fremsendes hermed til alle relevante myndigheder til høring.

Formålet er at få afklaret, om der findes yderligere viden hos andre myndigheder, som kan have indflydelse på Randers Kommunes afgørelse om, hvorvidt der er behov for at foretage en miljøvurdering af planforslaget.

Forvaltningens vurdering er, som det fremgår af nedenstående screening, at der efterfølgende **ikke skal** foretages en egentlig miljøvurdering.

Høringen omhandler udelukkende Randers Kommunes beslutning om ikke at lave en egentlig miljøvurdering, og høringssvar bedes kun omhandle dette.

Frist for høringssvar er tirsdag den 10.03.2015.

Baggrund for screeningen

Den 21. juli 2004 trådte bestemmelserne om 'Miljøvurdering af planer og programmer' i kraft. Lovens formål er at fremme bæredygtig udvikling ved at sikre, at der foretages miljøvurdering af planer og programmer, hvis gennemførelse kan få væsentlig indvirkning på miljøet.

Ovenstående planforslag er omfattet af Lov om miljøvurdering. Der er derfor foretaget en indledende vurdering i forhold til lovens bilag 3 og 4, samt en vurdering i forhold til en række miljøkategorier (se nedenfor).

Formålet med nærværende screening er at afklare, om der efterfølgende skal udarbejdes en egentlig miljøvurdering eller ej.

Planforslaget går ud på

Planforslaget giver mulighed for at etablere regnvandsbassiner i Gimming og Hvidsten. I Hvidsten ændres placeringen af et allerede planlagt regnvandsbassin.

Det valgte område til bassin i Hvidsten er på nuværende tidspunkt hovedsageligt landbrugsareal.

I Gimming placeres bassin på areal som tidligere var rodzone anlæg. Selve vandhullet (tidligere del af rodzoneanlægget) på matriklen er § 3 beskyttet. I forbindelse med en omdannelse af det gamle rodzoneanlæg til en rensedam, skal der søges dispensation efter naturbeskyttelseslovens § 3 og planlovens § 35 (anden anvendelse).

Planen giver mulighed for at 5 ejendomme i Gimming kan udtræde af kloakforsyningen for overfladevand, hvorved det område efterfølgende har status som spildevandskloakeret i spildevandsplanen. Overfladevand på ejendommene skal herefter håndteres på de enkelte grunde ved nedsivning. Samtidig planlægges der nedsivning af vejvand fra vejen ved 4 af de ejendomme som udtræder for overfladevand.

Tilpasning af planforslaget undervejs i processen

Screeningen er udført undervejs, i forbindelse med det indledende planarbejde, og screeningen har derfor haft indflydelse på planforslagets indhold. De negative indvirkninger, som planen kunne have haft, er i nogle tilfælde ændret til neutral eller positiv indvirkning med hensigtsmæssige bestemmelser i planen.

Konklusion

Der er gennemført en screening efter de kriterier, der er angivet i lovens bilag 2. I screeningen er anvendt et skema med en række miljøtemaer, herunder de temaer, som en miljøvurdering jf. lovens § 1, stk. 2, skal omfatte. Skemaet fremgår på de næstfølgende sider.

Ikke miljørapport

Planforslaget vurderes på baggrund af screeningen ikke at kunne få en væsentlig indvirkning på miljøet og er derfor ikke omfattet af krav om miljøvurdering, da projektet ikke vil påvirke miljøet i nævneværdigt omfang.

<p>Planforslagets navn: [Spildevandsplantillæg nr. 30 Placering af regnvandsbassiner i Hvidsten og gimming samt udtræden for overfladevand i delområder i Gimming og Tjærby]</p> <p>Dato: oktober 2014 – februar 2015</p> <p>Udfyldt af: CSM</p>	Ikke aktuelt	Ingen indvirkning	Positiv indvirkning	Nogen negativ indvirkning	Væsentlig negativ indvirkning (medfører miljørapport)	<div data-bbox="995 248 1525 320" style="border: 1px solid black; height: 30px; width: 100%;"></div> <p><i>Checklisten har til formål at foretage en vurdering af, hvorvidt et planforslag har væsentlige miljømæssige konsekvenser.</i></p> <p><i>Miljøkonsekvenserne kan være både positive og negative, og der skal tages hensyn til både kortsigtede, langsigtede, direkte og indirekte effekter.</i></p> <p>Begrundelser/bemærkninger: (Inkl. Initialer/afd./dato for kommentar)</p>
By- og kulturmiljø & landskab						
<p>Byarkitektonisk værdi F.eks. Bystruktur, Byprofil, Byafgrænsning, Visuel/æstetisk påvirkning, Særlige hensyn, sammenhænge mv.</p>		x				
<p>Landskabsarkitektonisk værdi F.eks. Værdifuldt landskab, Kystnærhed, Geologiske interesser, Terrænformer, Visuel påvirkning, større uforstyrrede landskaber,</p>			x			<p>Etablering af regnvandsbassiner vil have en positiv indvirkning på landskabet, idet bassinerne udformes som våde bassiner og bliver en del af naturen.</p>
<p>Kulturarv og arkæologiske forhold F.eks.: Værdifulde kulturmiljøer, Jordfaste fortidsminder, Kirkebyggelinie, Arkitektonisk og arkæologisk arv. Bevaringsværdige bygninger.</p>		x				<p>Der er ikke registreret fredede områder, fredede fortidsminder, beskyttede sten og jorddiger indenfor områder hvor der etableres regnvandsbassiner.</p> <p>Regnvandsbassin placeres udenfor kirkebyggelinjen i Gimming.</p> <p>Museum Østjylland vil blive kontaktet inden anlægsarbejdet igangsættes, for at få vurderet, om der kan være en risiko for at støde på fortidsminder under gravearbejdet eller ved at foretage en styret underboring. De eventuelle fortidsminder er beskyttet af museumslovens § 27 og skal derfor arkæologisk undersøges.</p>
<p>Grønne områder og beplantning F.eks. Parkområder, landskabskiler, skov, værdifuld beplantning, og adgang til disse områder. Medfører projektet indgreb i et grønt landskab/område? Driftsformer, plantevalg og beplantning ift. bebyggelse</p>		x				
Naturbeskyttelse						

<p>Dyre- og planteliv samt biologisk mangfoldighed</p> <p>F.eks. Ændringer i kvaliteten og omfanget af levesteder for planter og dyr. Fredede arter. Aktiviteter eller færdsel i naturen, der påvirker plante- eller dyrelivet. Spredningskorridor for vilde dyr, Bilag 4 arter</p>		x				<p>Odderen kan være til stede ved Rismølle bæk. Det vurderes dog, at udledningerne af rensset spildevand ikke vil beskadige eller ødelægge yngle- eller rasteområder for odderen. Der kan være flagermus tilstede i Gimming. De vurderes dog ikke at blive påvirket af etablering af regnvandsbassin.</p>
<p>Naturbeskyttelsesinteresser</p> <p>F.eks. §3- sø, -mose, -overdrev, -å. Beskyttede jord- og stendiger, vandhuller. Skovbyggelinie, Strandbeskyttelseslinie. Særligt beskyttelsesområde, Natura 2000</p>			x			<p>På baggrund af besigtigelse ved den planlagte placering af bassin i Gimming den 23. oktober 2014 er der lavet følgende vurdering.</p> <p>Selve vandhullet på matriklen er § 3 beskyttet. Det forekommer voldsomt belastet med næringsstoffer og vandfladen er 100 % dækket af liden andemad.</p> <p>Vegetationen på det nedlagte rodzoneanlæg bestod overvejende af stor nælde og en række græsser.</p> <p>Omkring vandhullet var der vokset en del buske og træer op.</p> <p>Der er synlig afgræsninger af rodzoneanlægget i terrænet, det er således let at se to afskærmende forhøjninger af jord der holder spildevandet i rodzoneanlægget inde på matriklen, samt en rende i den vestlige del der formentlig har været brugt til at opsamle det vand der har sivet igennem. De omtalte topografiske træk er også synlige på luftfoto med 25 cm kurver slået til.</p> <p>Arealet på matriklen ud over selve vandhullet er således ikke beskyttet af naturbeskyttelseslovens § 3.</p> <p>I forbindelse med en omdannelse af det gamle rodzoneanlæg til en rensedam, skal der søges dispensation efter naturbeskyttelseslovens § 3 og planlovens § 35 (anden anvendelse).</p>
<p>Skovrejsning</p> <p>F.eks. skabes eller fjernes der skov?</p>		x				<p>Der hverken fjernes eksisterende skov eller etableres ny skov.</p>

Forurening						
<p>Luft</p> <p>F.eks. luftforurening fra trafik og virksomheder. Er placeringen påvirket af luftforurening fra omgivelserne? Nærhed til landbrug?</p>		x				
<p>Lys og/eller refleksioner</p> <p>F.eks. Bygningsoverfladers, belysnings, skiltes, trafikantlægs og køretøjers påvirkning i forhold til naboområder og trafikanter</p>		x				

<p>Jord</p> <p>F.eks. Kortlagt jordforurening? Påvirkning af inde-/udeklima. Jordens overflade, anvendelighed, dyrkningsværdi. Nedsivning i jorden. Vind- eller vanderosion. Jordhåndtering, områdeklassificering</p>		x			<p><i>Der er ikke registreret kortlagt jordforurening.</i></p>
<p>Grundvand</p> <p>F.eks. 300 m beskyttelseszone til vandforsyningsanlæg/ -boringer. Risiko for nedsivning af forurenende stoffer. Drikkevandsforsyning/reserver. OSD-område, Fremtidig vandforsyningsområde. Indvindingsopland til vandværker</p>		x			<p><i>Regnvandsbassiner i Hvidsten og Gimming placeres i områder med særlige drikkevandsinteresser, hvorfor de etableres med tæt bund, så der ikke sker nedsivning fra bassinerne.</i></p> <p><i>Gimming:</i></p> <p><i>Der planlægges nedsivning af overfladevand fra private grunde og en mindre vejstrækning i Gimming.</i></p> <p>Det afgrænsede område, Bopladsen nr. 6-15, er i vandplanen udpeget som område med særlige drikkevandsinteresser og nitratfølsomt indvindingsopland (NFI). Dog viser nyeste grundvandskortlægning, at området fremadrettet ikke er udpeget som nitratfølsomt (NFI).</p> <p>Nærmeste vandværksboring til det afgrænsede område ved Bopladsen er DGU nr. 59. 352, tilhørende Gimming Vandværk. Boringen ligger ca. 700 meter øst for området. Bopladsen ligger hverken indenfor indvindingsopland eller grundvandsdannende opland til Gimming Vandværk. Til gengæld ligger området indenfor indvindingsopland til Bunkedal Vandværk. Drikkevandsboringerne til Bunkedal Vandværk ligger ca. 2,6 kilometer sydøst for Bopladsen. Området ligger lige udenfor det grundvandsdannende opland til Bunkedal Vandværk.</p> <p>Det grundvandsdannende opland til Bunkedal Vandværk er angivet til at ligger i området omkring Gimming By, på trods af de store lerforekomster over kalken.</p> <p>Randers Kommune vil generelt ikke tillade nedsivning af vejvand i områder med særlige drikkevandsinteresser (OSD). Men grundet de særlige geologiske og hydrogeologiske forhold accepteres det, at der nedsives vejvand i dette konkrete tilfælde, på trods af at området er udpeget som OSD-område. Der ligger en konkret vurdering til grund for dispensationen.</p> <p>Det vurderes, at det ikke vil være i strid med drikkevandsinteresserne i området, at der nedsives vejvand fra den begrænsede strækning på Bopladsen.</p>
<p>Overfladevand</p>			x		<p><i>Etablering af bassin i Gimming medfører min-</i></p>

F.eks. udledning af organiske, uorganiske, toksiske stoffer til søer/vandløb, vandmiljøplan, vådområder						<i>dre udledning af næringsstoffer og organisk stof.</i>
Udledning af spildevand F.eks. mængde, betydning for recipient, renselanlægs kapacitet		X				<i>Ingen ændringer</i>
Støj og vibrationer F.eks. støjpåvirkning af omgivelserne. Er placeringen påvirket af støj fra omgivelserne? Trafikstøj! Støjgrænser i og uden for planområdet				X		<i>Der kan forekomme støj i anlægsperioden.</i>
Lugt F.eks. udledning af stoffer der giver lugtgener. Er placeringen påvirket af lugtgener fra omgivelserne?		X				<i>Der forventes ikke lugtgener fra regnvandsbassinerne.</i>
Trafik og transport						
Sikkerhed/tryghed F.eks. oversigtsforhold, trafikstøj, skolevej		X				<i>Der kan forekomme øget trafik i anlægsperioden.</i>
Trafikafvikling/-kapacitet F.eks. tilgængeligheden til området med bil eller kollektiv transport samt for cyklende og gående. Øget trafikmængder?		X				

Ressourceanvendelse						
Arealforbrug		X				
Energiforbrug		X				
Vandforbrug		X				
Produkter, materialer, råstoffer		X				
Affald F.eks. Genanvendelse. Forøgelse af affaldsmængde. Transport af miljøfarlige stoffer, arbejdstilsynsforhold for renovationsmedarbejdere		X				
Befolkning og sundhed						
Mennesker F.eks. belastningsfaktorer som støj, luftforurening og stresspåvirkning. det fysiske arbejdsmiljø, det psykosociale arbejdsmiljø, tryghed i lokalområdet		X				
Sundhed F.eks. forventes det, at forslaget vil have væsentlige konsekvenser for livsstilsfaktorer herunder: Rygning, Alkohol- og stofmisbrug, Fysisk inaktivitet eller Øvrigt misbrug		X				
Boligmiljø F.eks. Skabes der oplevelsesrige og trygge boligmiljøer og påvirkes eksisterende boligmiljøer af planen? Planens		X				

konsekvenser for nærområdets beboere.					
Friluftsliv/rekreative interesser F.eks. skaber planen mulighed for uden-dørsophold - herunder leg og sport m.v. Mulighed/adgang til rekreative oplevelser		X			
Svage grupper F.eks. børn, ældre og borgere med handicap, tilgængelighed for alle?		X			
Sociale konsekvenser F.eks. forventes det, at forslaget vil have væsentlige konsekvenser for borgernes sociale deltagelse herunder: Deltagelse i foreningsliv, Benyttelse af lokalområdets muligheder, Socialt netværk generelt		X			
Brand, eksplosion, giftpåvirkning Jf. Beredskab ang. f.eks. Risikobekendtgørelsen.		X			

Behov for miljøvurdering:	
NEJ	JA
X	

Sammenfatning	Bemærkninger
<p>Anlægs- og byggearbejder samt emissioner omfattet af tillæg nr. 30 til Randers Kommunes Spildevandsplan 2009-2012 er omfattet af § 3, Stk. 2 i lov om miljøvurdering af planer og programmer, hvoraf det fremgår, at planer og programmer, som fastlægger anvendelsen af mindre områder på lokalt plan, kun skal miljøvurderes, hvis det må antages, at planerne kan få væsentlig indvirkning på miljøet. Af den aktuelle screening fremgår, at den aktuelle plan ikke må forventes at få væsentlig indvirkning på miljøet, hvorfor Byrådet har besluttet, at der ikke er krav om udarbejdelse af en egentlig miljøvurdering for planerne.</p>	
<p>Vejledning ift. krav om miljøvurdering <u>Planer som er omfattet af krav til MV:</u> Et (eller flere) kryds i de mørkerøde felter "væsentlig negativ indvirkning" betyder, at planforslaget altid er omfattet af kravet om miljøvurdering.</p> <p><u>Planer hvor der er mulighed for, at de er omfattet af krav til MV:</u> Flere kryds i de røde felter "nogen negativ indvirkning" kan betyde, at planforslaget/ene er omfattet af kravet om miljøvurdering. Mange miljøpåvirkninger, som hver for sig er mindre betydende, kan tilsammen udgøre en væsentlig miljøpåvirkning, som skal miljøvurderes (indvirkningens kumulative karakter).</p> <p><u>Planer som ikke er omfattet af krav til MV:</u> Kryds i felterne "Ikke aktuelt / ingen indvirkning" eller "Positiv indvirkning" kan ikke føre til, at planforslaget/ene er omfattet af kravet om miljøvurdering.</p>	