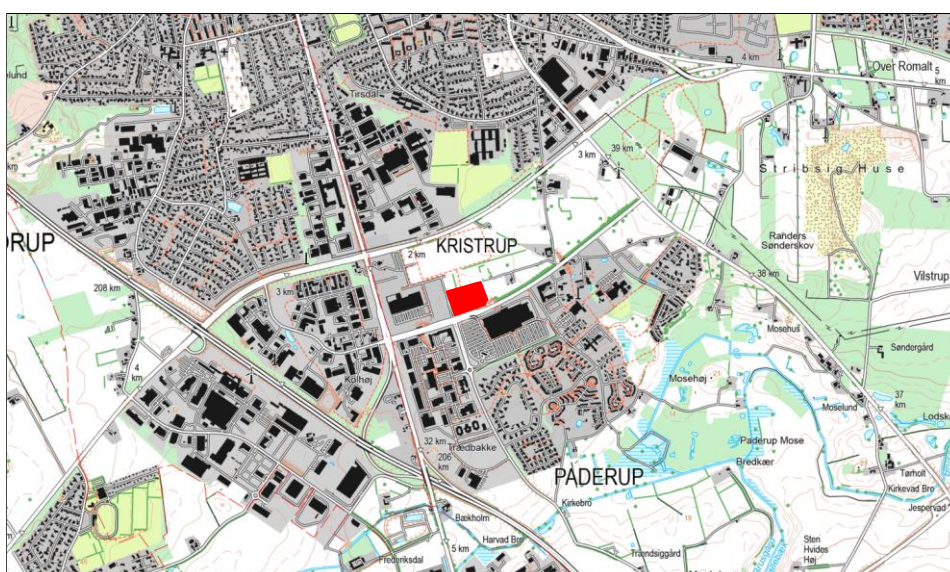


Forundersøgelsesrapport MOE 00530 - Juventusvej

Af arkæolog cand.
mag.
Thomas Eggers-Kaas



Museum Østjylland
Stemannsgade 2
DK-8900 Randers C
Tlf. 8712 2600
www.museumoj.dk

Del af matr. 5av. Paderup
By, Kristrup

Kstrup Sogn,
Sønderhald herred,
tidligere Randers Amt
Stednr. 141008, 108
SKS journalnummer:
2015-7.24/MOE-0017

Indhold

Abstract	1
Tidstavle	2
Undersøgelsens forhistorie	3
Administrative data	4
Topografi, terræn og undergrund	6
Målesystem.....	7
Udgravningsmetode.....	7
Undersøgelsens resultater	8
Dato og signatur	9

Abstract

Arkæologisk forundersøgelse af del af matr. nr. 5av, Paderup by, Kristrup. Arealet var, fraregnet et regnvandsbassin på ca. 2,200 m² der lå inde på det område der ønskedes prøvegravet, på ca. 34.700 m².

Prøvegravningen strakte sig over fire dage fra den 17. til den 20 august 2015. Der fremkom enkelte stolpehulslignende anlæg samt gruber. Intet af det kunne dateres. Området blev efter forundersøgelsen frigivet til andet anlægsarbejde

Tidstavle

1500	Nyere tid	Historisk tid
1050	Middelalder	
900	Yngre Vikingetid	Forhistorisk tid
775	Ældre vikingetid	
530	Yngre germansk jernalder	Yngre jernalder
375	Ældre germansk jernalder	
160	Yngre romersk jernalder	
0	Ældre romersk jernalder	Ældre jernalder
200 f.Kr.	Yngre førromersk jernalder	
500 f.Kr.	Ældre førromersk jernalder	
1000 f.Kr.	Yngre bronzealder	Bronzealder
2000 f.Kr.	Ældre bronzealder	
2400 f.Kr.	Dolktid / Senneolitikum	Yngre stenalder (neolitikum)
2800 f.Kr.	Enkeltgravskultur / Mellemneolitikum B.	
3200 f.Kr.	Tragtbægerkultur / Mellemneolitikum A.	
3900 f.Kr.	Tragtbægerkultur / Tidlignolitikum	
5400 f.Kr.	Ertebøllekultur	Ældre stenalder (mesolitikum)
6800 f.Kr.	Kongemosekultur	
9000 f.Kr.	Maglelosekultur	
	Ahrensburgkultur	Palæolitikum
	Brommekultur	
12000 f.Kr.	Hamburgkultur	

Arkæologiske perioder og deres begyndelsesdatering i det danske område. Skemaet skal læses sådan, at eksempelvis ældre romersk jernalder begynder omkring år 0 og skifter til yngre romersk jernalder omkring 160 e.Kr. Perioden fra ældre førromersk jernalder til og med ældre romersk jernalder kaldes samlet for ældre jernalder.

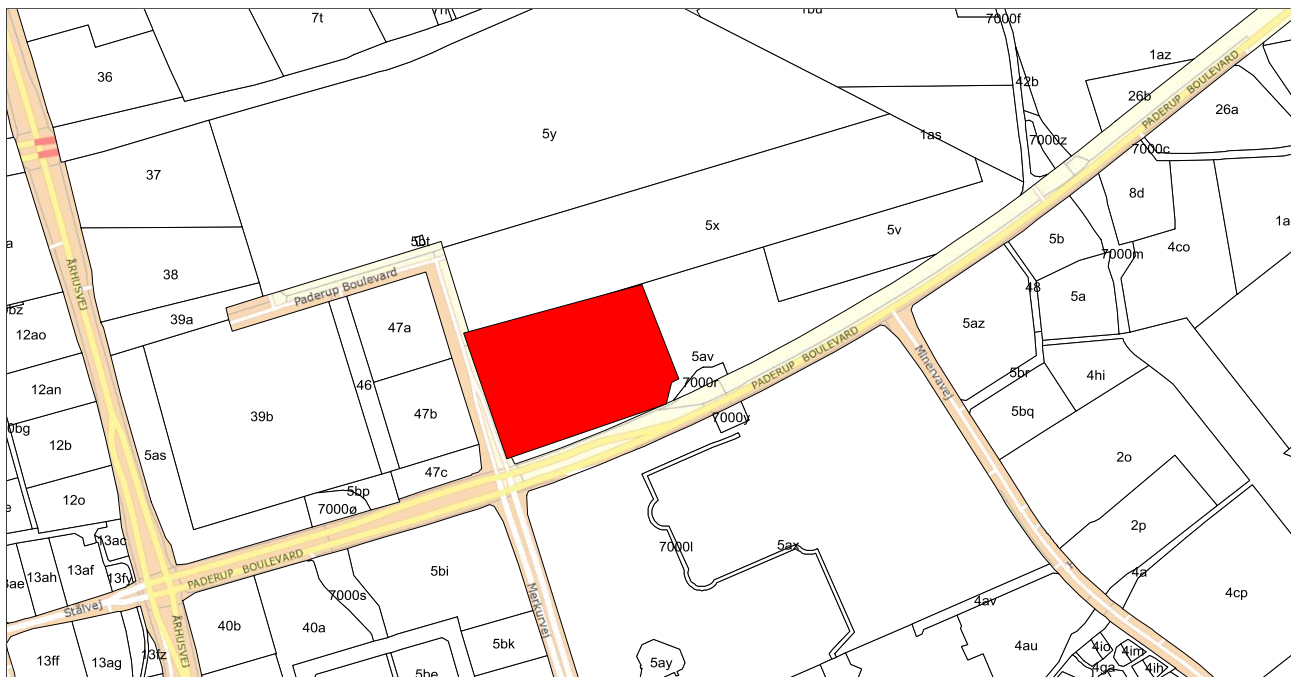
Undersøgelsens forhistorie

Alex Weinreich, Erhverv og Udvikling ved Randers kommune henvendte sig den 16. juni 2015 til Museum Østjylland, for at få igangsat en arkæologisk forundersøgelse af en del af matr. nr. 5av, Paderup by, Kristrup (figur 1).

Området er en del af det areal der er omfattet af lokalplan nr. 623 Juventusvej. I denne var der en anbefaling fra Museum Østjylland om, at der forud for byggeri blev foretaget en arkæologisk forundersøgelse, da risikoen for at der på området ville være fortidsminder blev anset for at være stor.

Undersøgelsen skulle bekostes af et beløb på 500.000 kr. som Randers kommune i forvejen havde stillet til rådighed til arkæologisk screening af de kommunalt ejede erhvervsgrunde

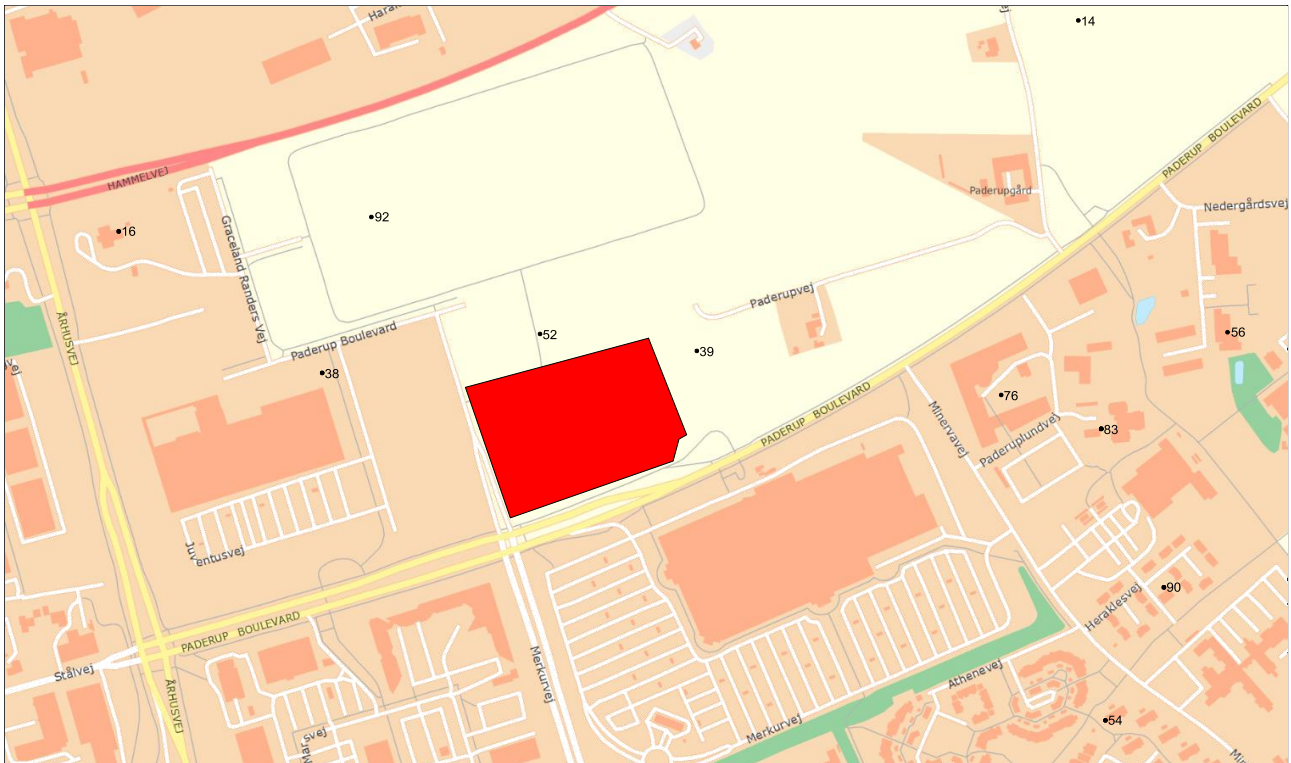
Den arkæologiske forundersøgelse blev iværksat på baggrund af museumslovens kap. 8 § 23-27, der omhandler samarbejde i planlægningsfasen mellem museet, planmyndighederne og bygherren.



Figur 1: MOE 530 Juventusvejs markeret med rødt, beliggende med Paderup Boulevard mod syd og vest

I den forbindelse kunne Museum Østjylland oplyse at der i det omkringliggende område tidligere var registrerede fortidsminder (figur 2). Museum Østjylland oplyse at der på arealet tidligere er registreret en gravhøj (141008-39), som nu er overpløjet. Lige nord for det aktuelle område er der undersøgt en jordfæstegrav og en brandgrav fra ældre jernalder (141008-52). På arealet vest herfor er undersøgt resterne af en gravhøj fra enkeltgravskultur eller senneolitikum (141008-38). Endelig er der på arealet mod nordvest undersøgt bebyggelsesspor fra sen yngre stenalder og yngre bronzealder /førromersk jernalder (140310-16 og 141008-92).

I en 500 meter radius mod øst er der ligeledes registreret en overpløjet gravhøj (141008-14), bopladsspor fra yngre bronzealder og ældre førromersk jernalder (141008-54 og 141008-76). Udover flere kogestensgruber, er der også registreret en dårligt bevaret jordfæstegrav fra romersk jernalder (141008-90) og slutteligt er der registreret bopladsspor, tre jordfæstegrave, to urnegrave, brandplet og urnebrandgrube fra ældre romersk jernalder (141008-83).



Figur 2: MOE 530 Juventusvej markeret med rødt og de registrerede fortidsminder benævnt ved SB nummer

Administrative data

Slots- og Kulturstyrelsen, dengang Kulturstyrelsen, modtog den 20. juli 2015 et budget til godkendelse på 182.008,13 inkl. moms fra Museum Østjylland og godkendte budgettet den 21. juli 2015.

Den ansvarlige leder fra Museet var overinspektør Ernst Stidsing og den daglige udgravningsleder var museumsinspektør Benita Clemmensen. Derudover deltog arkæolog Liv Langberg. Selve feltarbejdet blev påbegyndt den 17. august 2015 og afsluttet den 20. august 2015. Den maskinelle udgravning blev udført af entreprenørfirma Erik Pedersen, Ørsted.

Forundersøgelserapporten er udarbejdet af arkæolog Thomas Eggers-Kaas på baggrund af noter fra feltarbejdet.

Efter endt feltarbejde blev arealet frigivet den 20. august 2015 og der blev afsendt faktura på kr. 79.321,69.

Adresse	Hjemmeside	Tlf.
Museum Østjylland	www.museumoj.dk	87122600

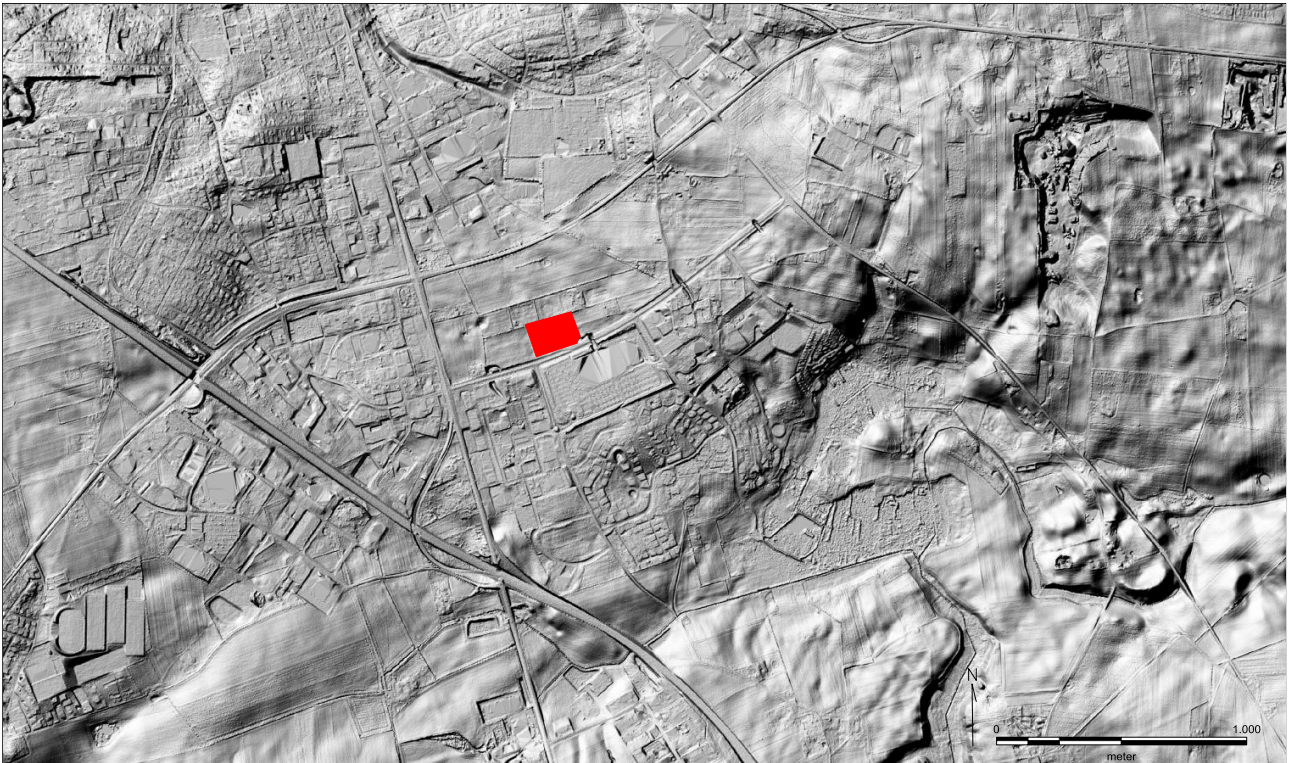
Stemannsgade 2, 8900 Randers		
Kulturarvsstyrelsen H.C. Andersens Boulevard 2, 1553 København V	www.kulturarv.dk	33745100
Randers Kommune Erhverv og Udvikling Laksetorvet 8900 Randers C	www.randers.dk	89151515
Entreprenørfirmaet Erik Pedersen Kirkegade 1, 8950 Ørsted		86488004

Originaldokumentation m.m. opbevares i Museum Østjyllands (MOE) arkiv, samt på museets server under sagsnummer MOE00530. Elektroniske dokumenter som mails, udgravningsberetningen og den kulturhistoriske rapport findes ligeledes i sagen på museets server.

Alle data fra udgravningen er indtastet i MUD (Museernes Udgravningsdata)

Topografi, terræn og undergrund

Lokaliteten MOE00530 ligger placeret på et moræneplateau omgivet af et bakkeølandskab (figur 3). En kilometer sydvest for lokaliteten ligger Paderup mose som på figur 3 kan ses som en lavning.



Figur 3: MOE 530 vist på LiDAR kort

På en ældre matrikulering fra omkring år 1800, kan det ses, at der på lokaliteten er flere områder som er klassificeret som vådbundsområder (figur 4). I forbindelse med selve prøvegravningen blev der i den vestlige ende fundet muldlag på 130 cm, som tolkedes som værende påfyld i ét eller flere af sådanne vådbundsområder.

I den nordlige og vestlige ende af prøvegravningsfeltet blev der registrerede flyvesandslag på op til én meter med underliggende hårde lag af al. Her blev der også iagttaget mulige vådbundsrester. Generelt blev der observeret meget varierende undergrundsmateriale i form af både gult sand, lysegrå sand og ler.



Figur 4: En ældre matrikulering af lokaliteten vist på Original 1 kort fra omkring år 1800

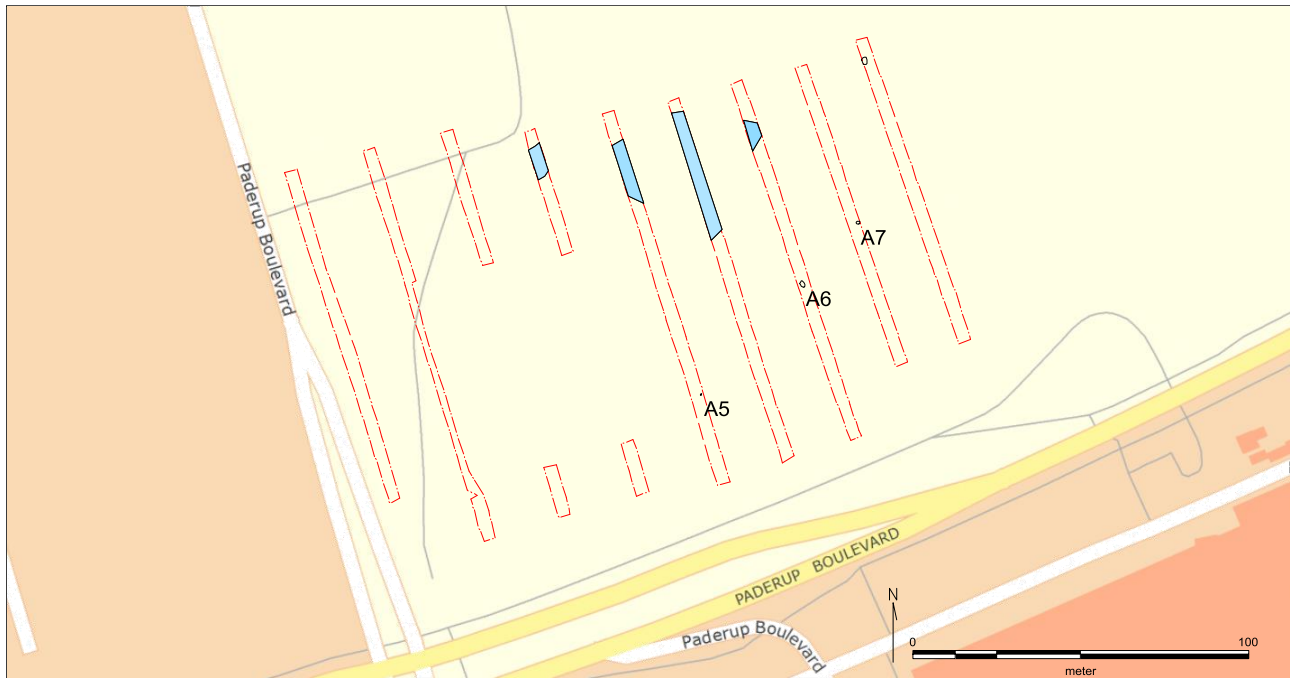
Målesystem

Feltgrænserne og alle anlæg er opmålt ved brug af GPS i system DK-UTM 32N/ETRS89 af Ernst Stidsing fra MOE. Alle data fra opmålingen ligger under sagsnummer MOE00530 på Museum Østjyllands server.

Udgravningsmetode

Alle fyldskifter/anlæg har fået tildelt et A-nr. Alle billeder er digitale og de gives fortløbende nr. fra MOE0000-DP-0001.

Der blev anlagt søgegrøfter af fire meters bredde fordelt med 15-25 meters mellemrum afhængig af terrænets beskaffenhed. Søgegrøfterne blev anlagt parallelt med Paderup Boulevard/Merkurvej, tilnærmelsesvis NNV-SSØ (figur 5). Bemærk at afstanden mellem 3. og 4. søgegrøfts (fra vest) nordlige og sydlige ende skyldtes et allerede etableret regnvandsbassin.



Figur 5: Søgegrøfterne med blå markering af formodede vådbundsområder samt de registrerede anlæg

I flere af søgegrøfterne blev der registrerede formodede vådbundsområder som er afbilledet med blå markering i figur 5. Der blev registrerede et muligt stolpehul (A5) og to gruber (A6 og A7), der var dog inden af disse anlæg som indeholdte fund eller på anden måde kunne datere dem. Anlæggene blev snittede og fotograferet.

Undersøgelsens resultater

Der blev ved forundersøgelsen fundet enkelte anlæg i form af muligt stolpehul og to gruber, heraf ingen daterbare.

Museum Østjylland har ikke yderligere interesser i området og det blev den 20. august 2015 frigivet til anlægsarbejde

Dato og signatur

Randers den 18. oktober 2016

Arkæolog Thomas Eggers-Kaas



Stemannsgade 2
DK-8900 Randers C
Tlf. 8712 2600
www.museumoj.dk