



Parkeringsstrategi for Randers midtby





Indholdsfortegnelse

| | |
|----------------------------------|----|
| Indledning..... | 3 |
| Parkering i Randers midtby | 4 |
| Målsætninger | 8 |
| Tiltag..... | 8 |
| Opsamling..... | 18 |





Indledning

Antallet af husstande med en eller flere biler er steget stødt i de sidste mange år – og det medfører en større efterspørgsel på parkeringspladser. Det gør sig især gældende for Randers midtby, der foruden beboere hver dag tiltrækker mange gæster og pendlere.

Gode parkeringsforhold er vigtige for at sikre en velfungerende midtby. Der er kamp om arealerne i midtbyen, og der er mange behov og interesser i spil. Nogle steder må parkeringspladser vige for at sikre bedre byrum og byfortætning. Dertil kommer, at butiksmønsteret ændres, midtbyen fortættes og erhvervslejemål i midtbyen omdannes til boliger.

En kortlægning af belægningen på de eksisterende parkeringspladser viser, at der er tilstrækkelig kapacitet til at løse det nuværende parkeringsbehov. Det skal der blive ved med at være. Det er derfor vigtigt, at de eksisterende parkeringsmuligheder optimeres, så de pladser der allerede er, udnyttes bedst muligt.

I de centrale beboelseskvarterer nær Randers midtby, er der stor efterspørgsel på parkeringsmuligheder. Her oplever beboerne, at det kan være svært at finde en parkeringsplads. Der skal derfor laves en indsats i områderne, for at sikre at det også fremover er muligt for beboere at finde en parkeringsplads i disse kvarter.

Med Klimaplan 2050 sætter Randers Kommune et ambitiøst mål for at mindske udledningen af CO₂. Parkeringsstrategien skal understøtte klimaplanens fokus på at støtte overflytning til elbiler ved at gennemføre tiltag, der skal understøtte den private omstilling til elbiler. Derudover igangsættes initiativer, der skal mindske den parkeringssøgende trafik.

Parkeringsstrategiens indhold

Parkeringsstrategien indeholder først en kortlægning af parkeringsmulighederne i Randers Midtby i dag – antal og anvendelse af parkeringspladserne. Herefter defineres en række tiltag, der skal gennemføres for at støtte udviklingen i midtbyen.

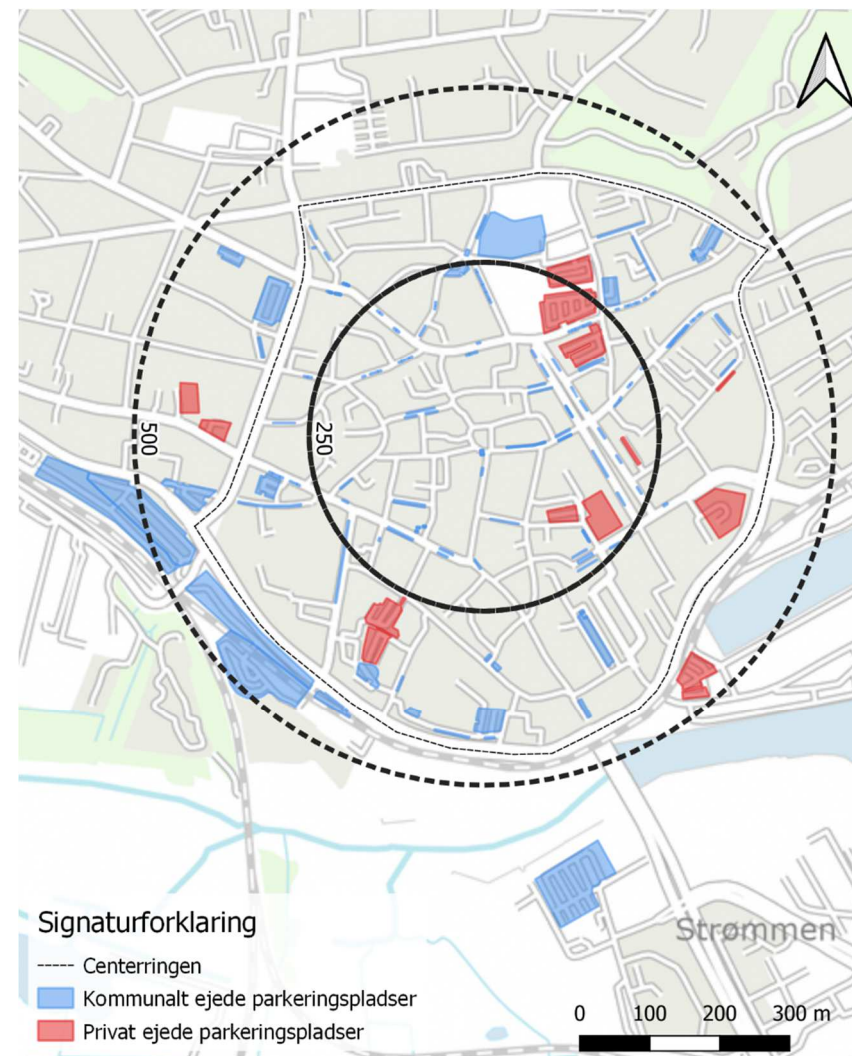


Parkering i Randers midtby

Forud for udarbejdelsen af denne parkeringsstrategi er der foretaget en kortlægning af belægningsgraden på de offentligt tilgængelige parkeringspladser i midtbyen samt på større parkeringspladser ved centerringen. En offentlig tilgængelig parkeringsplads kan ikke reserveres til bestemte køretøjer med en tilladelse – de kan således bruges af alle. Kortlægningen er gennemført i foråret 2019 på en almindelig hverdag (kl. 6-18) og lørdag (kl. 10-14).

På figur 1 ses alle parkeringsarealer i og omkring midtbyen, der er indgik i analysen. Heraf ses, at kun en lille del af parkeringspladserne er beliggende i de centrale middelalderkvarterer. Størstedelen af parkeringspladserne i midtbyen findes på større parkeringsanlæg ved centerringen. Der er næsten 2.700 parkeringspladser indenfor en radius af 500 meter fra Rådhusortet, svarende til 10 minutters gang – og næsten 600 parkeringspladser indenfor en radius af 250 meter fra Rådhusortet.

Kortlægningen viser, at der er mere end 2.900 offentligt tilgængelige parkeringspladser i- og omkring Randers midtby. Fordelingen af restriktionerne på parkeringspladserne er opgjort i tabel 1. Størstedelen af parkeringspladserne er afmærkede parkeringsbåse, mens parkering i enkelte gader foregår i form af kantstensparkering.



Figur 1 Viser placeringen af offentligt tilgængelige parkeringspladser, der er hhv. kommunalt ejede og privat ejede.



Mere end halvdelen (55 %) af alle parkeringspladser reguleret ved betaling. På 18 % af parkeringspladserne er der fri parkering (gratis og uden tidsbegrænsning), og 18 % er tidsbegrænsede. Parkeringspladserne med fri parkering, 14 %, ligger primært udenfor centerringen. Betegnelsen øvrig dækker over parkeringspladser med adgangsbegrænsning, og pladser uden en entydig restriktion – som ved Randers Regnskov, hvor der på en af parkeringspladserne er fri parkering udenfor højsæsonen.

| | Kommunale parkeringspladser | Private parkeringspladser | Samlet | Andel |
|-----------------------------|-----------------------------|---------------------------|--------------|--------------|
| Betaling | 635 | 967 | 1.601 | 55 % |
| Tidsbegrænset | 128 | 265 | 366 | 14 % |
| Fri parkering | 522 | 0 | 522 | 18 % |
| Øvrig* | 285 | 15 | 302 | 10 % |
| Særligt reserveret** | 87 | 6 | 93 | 3 % |
| I alt | 1.657 | 1.253 | 2.910 | 100 % |

Tabel 1 Viser andelen af offentligt tilgængelige parkeringspladser i Randers midtby samt på de større parkeringsanlæg ved centerringen. Der er lavet ændringer i anvendelsen af nogle parkeringspladser efter, at denne kortlægning er lavet. Eksempelvis er der flere parkeringsbåse nu reserveret til elbiler og bilister med invalidekort.

**Øvrig dækker bl.a. over parkeringsplads ved regnskovens hvor der kun er betaling om sommeren samt pladser med gratis parkering i et tidsbegrænset tidsrum, men betaling herudover.*

***Særligt reserveret dækker over parkeringspladser reserveret til bilister med handicap-parkeringskort, elbiler, taxa mv.*

Randers Kommune tilbyder en beboerlicens til beboere indenfor centerringen samt en håndværkerlicens, der begge giver adgang til fri parkering på en lang række betalingspladser.

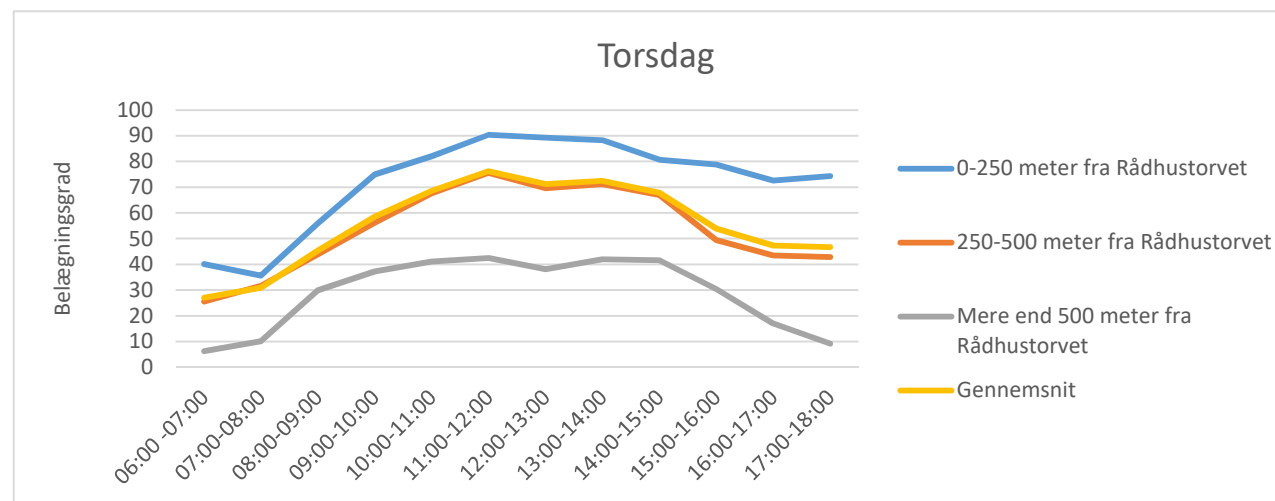
Der er størst belægning på parkeringspladserne i midtbyen på hverdage omkring middag. Figur 2 og 3 (hverdag) nedenfor viser, at belægningen på parkeringspladserne stiger stødt frem til middag, hvorefter belægningen igen falder frem til klokken 18. Samtidig kan ses, at der er størst belægning på de helt butiksnære parkeringspladser (med op til 250 meters afstand fra Rådhuset), mens andelen af ledige pladser er højere, jo længere væk man kommer fra rådhuset.



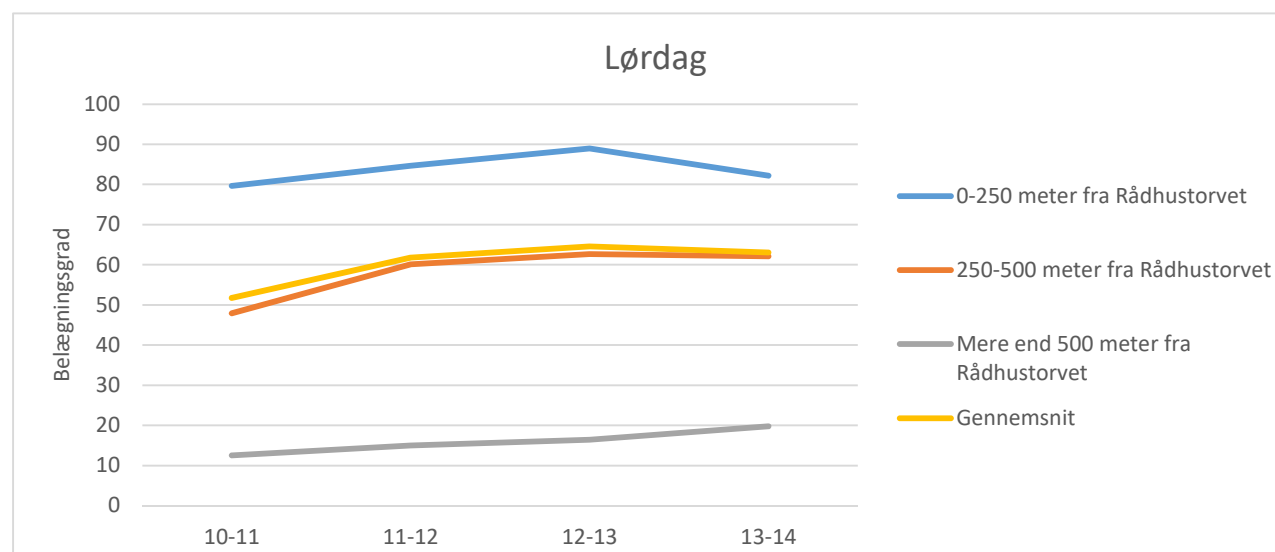
Selv når flest pladser er i brug på en hverdag, er 25 % af parkeringspladserne stadig ledige. Det svarer til cirka 500 ledige parkeringspladser i midtbyen. Der er endnu flere ledige pladser i weekenden. Der er altså tilstrækkelige parkeringsmuligheder til at dække det nuværende behov.

Der er også ledig kapacitet på en række betalingspladser – fx i parkeringshuset i Fishersgade.

I weekenden ses et tilsvarende billede med størst belægning på de helt butiksnære parkeringspladser. Samtidig er det også værdt at bemærke, at der generelt er flere ledige pladser lørdag, end i hverdagene.



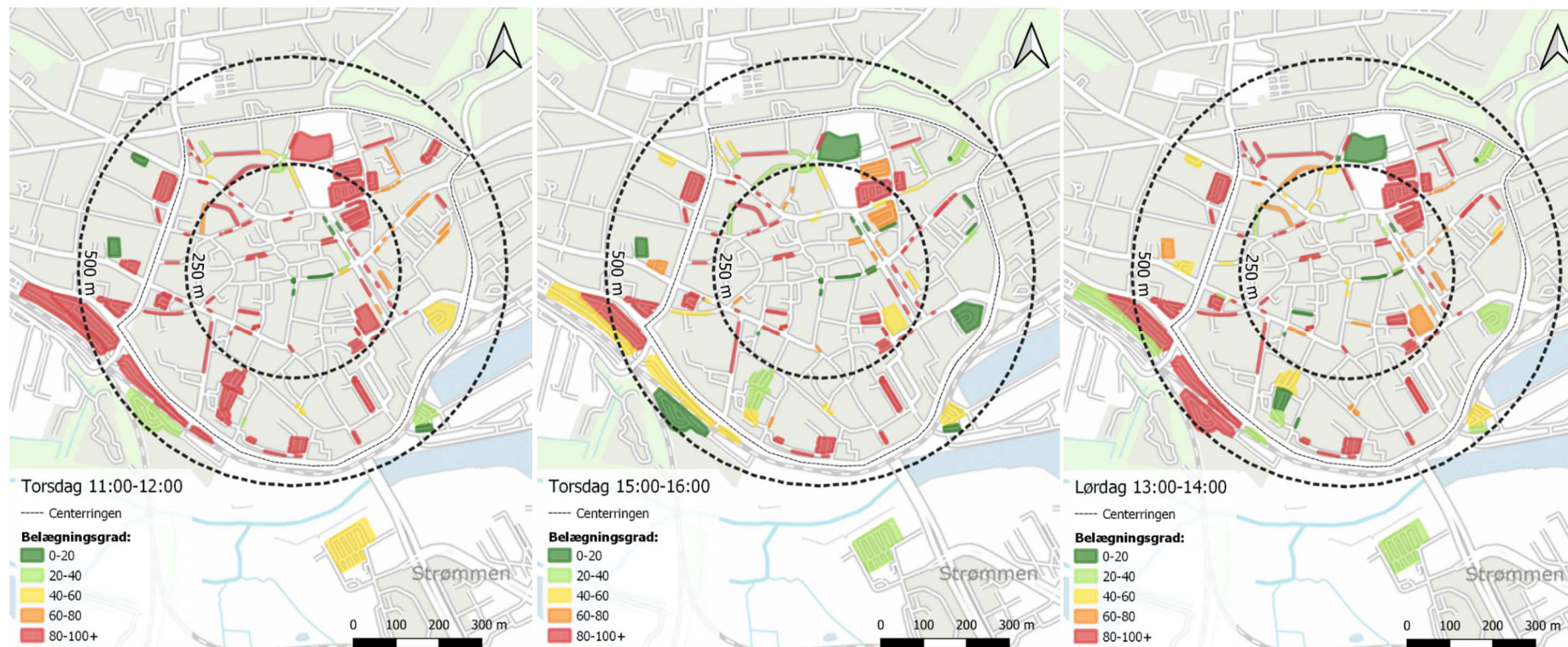
Figur 2 viser belægningsgraden over dagen på en hverdag. Afstanden er målt i fugleflugtslinje fra Rådhuset.



Figur 3 Viser belægningsgrad lørdag formiddag. Afstanden er målt i fugleflugtslinje fra Rådhuset.



Figur 4, 5 og 6 viser belægningsgraden for henholdsvis en hverdagsformiddag (hvor belægningen er størst), en hverdageftermiddag og en lørdag eftermiddag.



Figur 4 viser andelen af ledige parkeringspladser i tidsrummet 11:00 til 12:00 på en hverdag, hvor brugen er størst. Afstanden er målt i fugleflugtslinje fra Rådhuset.

Figur 5 viser andelen af ledige parkeringspladser i tidsrummet 15:00 til 16:00 på en hverdag. Afstanden er målt i fugleflugtslinje fra Rådhuset.

Figur 6 viser andelen af ledige parkeringspladser i tidsrummet 13:00 til 14:00 på en lørdag. Afstanden er målt i fugleflugtslinje fra Rådhuset.



Målsætninger

En velfungerende midtby er vigtig for Randers Kommune som attraktiv bosætningskommune. Derfor har Byrådet også med Planstrategi 2018 og Kommuneplan 2017 lagt vægt på, at midtbyen skal udvikles. Handelslivet i den historiske bykerne skal styrkes, mens der i andre af midtbyens kvarterer kan blive plads til flere boliger. Målsætningerne fra planstrategien og kommuneplanen er udmøntet i den strategiske udviklingsplan for Randers midtby, der tegner en række indsatsområder for udviklingen i midtbyen:

- Noget at komme efter
- Inviterende med grønne oaser
- Et mødested hele døgnet
- Også om 100 år

Udviklingen af midtbyen sker i samspil med, og skal understøttes af de parkeringsmuligheder, der tilbydes i byen. For at understøtte målsætningerne for midtbyen, stiller parkeringsstrategien nedenstående mål:

- at understøtte en attraktiv midtby med et godt bymiljø
- at det eksisterende parkeringsudbud optimeres og udnyttes bedre
- at understøtte Randers Kommunes Klimaplan
- at sikre mulighed for beboerparkering i kvarterer nær bymidten

Tiltag

Med afsæt i de ovenstående mål vil Randers Kommune gennemføre en række tiltag, der er redegjort for på de efterfølgende sider.





Effektiv udnyttelse af parkeringskapacitet ved centerringen

De helt butiksnære parkeringspladser ligger spredt, og belægningen på disse pladser er høj. Det medfører meget parkeringssøgende trafik. Den parkeringssøgende trafik i midtbyen er ikke hensigtsmæssig – det giver både uønsket trafik i gaderne og udleder CO₂.

Kortlægningen viser, at der samlet set er tilstrækkelig parkeringsmuligheder i midtbyen. Ved at guide folk til de større perifere parkeringspladser nær centerringen, undgås unødige kørsel i midtbyen, og kapaciteten udnyttes bedre. Mindre parkeringssøgende trafik i midtbyen vil både gavne miljøet og fredeliggøre gader i midtbyen.

Derfor vil vi i regi af den strategiske plan for midtbyen lave oplevelsesruter mellem de store parkeringspladser ved centerringen og gågadenettet. I en oplevelsesrute skal fodgængeroplevelsen prioriteres højt, således at det bliver mere attraktivt at parkere ved centerringen og gå til midtbyen.

Det nuværende parkeringshenvisningssystem er ude af drift. Der skal opsættes et nyt system, der kan guide bilister til parkeringspladser udenfor centerringen.

I 2021 vil forvaltningen optimere antallet af parkeringspladser ved Randers Regnskov ved udnytte arealet, hvor der på nuværende tidspunkt ligger skinner.

| Tiltag | Tidshorizont | Finansiering |
|---|--------------------------|---|
| Oplevelsesruter | På længere sigt | Finansieres i regi af den strategiske plan for midtbyen |
| Parkeringshenvi sning | På længere sigt | Foreslås at indgå i infrastrukturplanen |
| Optimering af parkeringsmuligheder ved Randers Regnskov | På kort sigt (2021-2022) | Byrådet har i budget 2021 afsat 2 mio. kr. til udvidelse af parkeringspladsen |





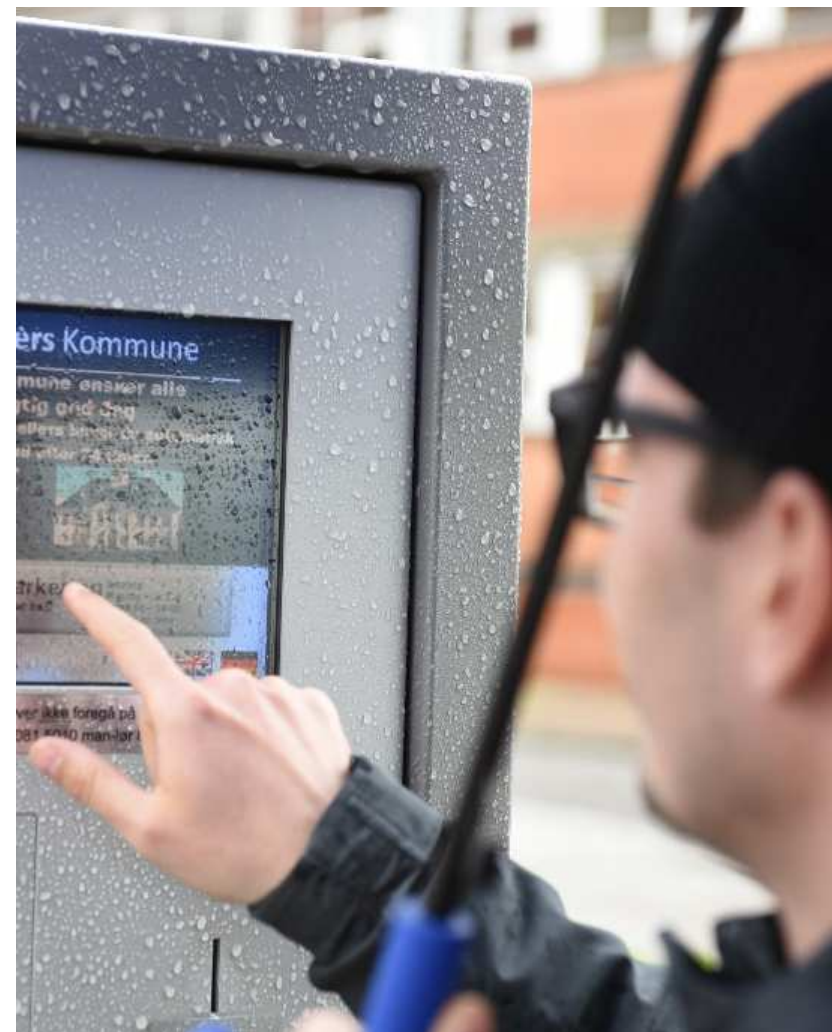
Parkeringsrestriktioner indenfor centerringen

I takt med at midtbyen har udviklet sig, er vores brug af parkeringspladserne også ændret. Over tid vil flere erhvervslejemål i midtbyen blive omdannet til boliger.

Parkeringsrestriktionerne skal revideres, således at restriktionerne er tidssvarende, gennemskuelige og det sikres at kapaciteten udnyttes bedst muligt. Betalingsparkering samles på de større parkeringsanlæg. Butiksnær kantstøparkeringspladser laves tidsbegrænset til 30 min., mens der i gader med længere gangafstand til butikker indføres tidsbegrænsning på 2 timer.

Nogle parkeringsautomater benyttes kun i ringe grad. Det skyldes dels placeringen forholdsvis langt fra gågadenettet, og dels at mange af midtbyens beboere benytter en beboerlicens, der fritager fra betaling. Det skal vurderes, om parkeringsautomaterne nogle steder kan udfases.

Der skal løbende sikres mulighed for varelevering i midtbyen. I takt med midtbyen udvikler sig kan der opstå behov for at lave flere pladser for varelevering. Bus- og taxaholdeplads ved Hotel Randers kan med fordel indrettes, således at der i nogle tidsrum også bliver mulighed for varelevering til byens butikker fra denne plads. Tilsvarende løsninger med dobbeltudnyttelse er bl.a. etableret i Adelgade.





Håndværkeres interesseorganisationer efterspørger mere ensartede muligheder for håndværkerparkering blandt de østjyske kommuner. Der igangsættes dialog med de omkringliggende kommuner for undersøge om, der er mulighed for dette.

| Initiativ | Tidshorisont | Finansiering |
|---|-----------------|---|
| Gennemgang af restriktioner for parkering indenfor centerringen | På kort sigt | Indenfor den eksisterende driftsøkonomi |
| Vareleveringspladser | Løbende | Indenfor den eksisterende driftsøkonomi |
| Håndværkerparkering | På længere sigt | Inden for eksisterende økonomi |





Understøtte brugen af elbiler

Klimaplanen sætter høje ambitioner om elbil-ejerskab i Randers Kommune. Som et første skridt vil Randers Kommune gøre det gratis at parkere ved ladestandere på vejareal, og der indføres tidsbegrænsning på disse pladser. Tidsbegrænsningen vil forhindre langtidsparkering ved ladestandere, således at pladserne er tilgængelige til opladning. Som forsøg kan der i en periode gives mulighed for gratis beboerlicens med elbil.

På nuværende tidspunkt har Randers Kommune ikke hjemmel til at etablere offentligt tilgængelige ladestandere til elbiler. Randers Kommune kan dog give tilladelse til private aktører, der søger om etablering på vejareal. Randers Kommune vil fortsat indgå positiv dialog med private aktører, der ønsker at etablere ladestandere på vejareal.

For at sikre et overordnet net af ladestandere skal der laves en strategi for placering af ladestandere. Strategien skal udpege egnede placeringer for ladestandere i Randers Kommune, herunder også egnede placering af lynladere. Der skal bl.a. ses på tilgængelighed til arealerne, nærhed til motorvej, nærhed til vigtige rejsemål og lignende.





Fra 2025 er der som følge af ladestanderbekendtgørelsen krav om etablering af ladestandere til elbiler ved bygninger. Der skal derfor etableres ladestandere ved en lang række kommunale bygninger i kommunen.

| Initiativ | Tidshorisont | Finansiering |
|--|-----------------|--|
| Gratis tidsbegrænset parkering for elbiler (3 timer) | På kort sigt | Indenfor den eksisterende driftsøkonomi |
| Strategi for placering af ladestandere | På længere sigt | Indenfor den eksisterende driftsøkonomi |
| Etablering af ladestandere ved kommunale bygninger | På længere sigt | Afventer analyse og beregning af økonomiske konsekvenser |





Parkering i beboelseskvarterer

Særligt i Danmarksgade/Søren Møllers Gade-kvarteret og Tøjhushave-kvarteret er der stort pres på parkeringspladserne. Dels fordi flere beboere får biler, og dels fordi at pladserne også benyttes af bilister, der ikke bor i kvarterne. Eksempelvis oplever beboere i Tøjhushaven, at der er stor søgning på parkeringspladser fra studerende og pendlere til midtbyen. Der skal sikres mulighed for beboerparkering. Randers Kommune vil udarbejde en samlet plan for parkering i de to kvarterer.

I dag kører mange i de såkaldte minibiler. Ved at ændre parkeringsbåse til parkeringsbaner, og fjerne unødvendige asfaltramper (hvor parkering ikke er tilladt), kan der skaffes yderligere parkeringspladser. Der kan laves forsøg med parkering delvist på fortov, hvor der findes egnede strækninger. Derudover skal det undersøges, hvordan der hensigtsmæssigt kan skabes yderligere parkeringspladser ved at indskrænke eller fjerne fortov på strækninger.

Der indføres beboerlicens i kombination med en tidsbegrænsning i de to kvarterer. Dermed vil der være større udskiftning blandt biler i området uden beboerlicens, og kvarterernes p-pladser kan ikke bruges til heldagsparkering af andre end beboerne i kvarterne.

| Tiltag | Tidshorisont | Finansiering |
|---|-----------------|---|
| Beboerlicens | På kort sigt | Indenfor den eksisterende driftsøkonomi |
| Analyse og plan for parkering i områderne | På kort sigt | Indenfor den eksisterende driftsøkonomi |
| Udmøntning af anlægsprojekter i plan for parkering i beboelseskvarterer | På længere sigt | Afventer analysens vurdering af behov for anlægsinvesteringer. Forelægges til politisk prioritering |





Flodbyen

Byudviklingsprojektet Flodbyen vil over de kommende generationer omdanne de eksisterende havnearealer og de omkringliggende kommunale arealer til nye bydele i Randers midtby. Med så store omdannelser af midtbyen over de næste 10-20-30 år vil der både midlertidigt og permanent ske ændringer af de eksisterende parkeringsmuligheder. Randers Kommune vil så vidt muligt sikre, at arealer midlertidigt kan udnyttes til parkering, indtil de skal bebygges.

Brotoften

På Brotoften etableres boliger. Det private parkeringsareal er købt af Randers Kommune med henblik på byudvikling. Arealet stilles til rådighed for offentlig parkering, indtil det inddrages til byudvikling. Herefter forventes etableret et antal offentlige parkeringspladser inden for delområdet Brotoften til erstatning for de nedlagte pladser.

Busterminalen

På arealet vest for busterminalen etableres boliger og i begrænset omfang detailhandel. De eksisterende offentlige parkeringspladser nedlægges og erstattes af et mindre antal korttidspladser. Det resterende parkeringsbehov foreslås midlertidigt henvist til Bolværksgrunden og derefter til øvrige parkeringsmuligheder i området, herunder det private p-hus i Fischersgade, som har ledig kapacitet. Der sikres fortsat adgang til de private parkeringspladser i de omkringliggende baggårde samt til apotekets kørselsluge.

Bolværksgrunden

På Bolværksgrunden etableres boliger, offentlig funktion med publikumsadgang og hotel. Det eksisterende restaurantmiljø (Street Food) planlægges bevaret. På Bolværksgrunden nyindrettes det eksisterende parkeringsareal, så der frem til





byudvikling af arealerne er flere offentlige parkeringspladser end i dag.

Omkring 2025 planlægges opført et p-hus på arealet mellem det nuværende havnekontor og Verdo Trading. P-huset skal dels dække en del af parkeringsbehovet knyttet til de nye byggerier på Bolværksgrunden, men vil også give mulighed for et antal offentlige parkeringspladser.

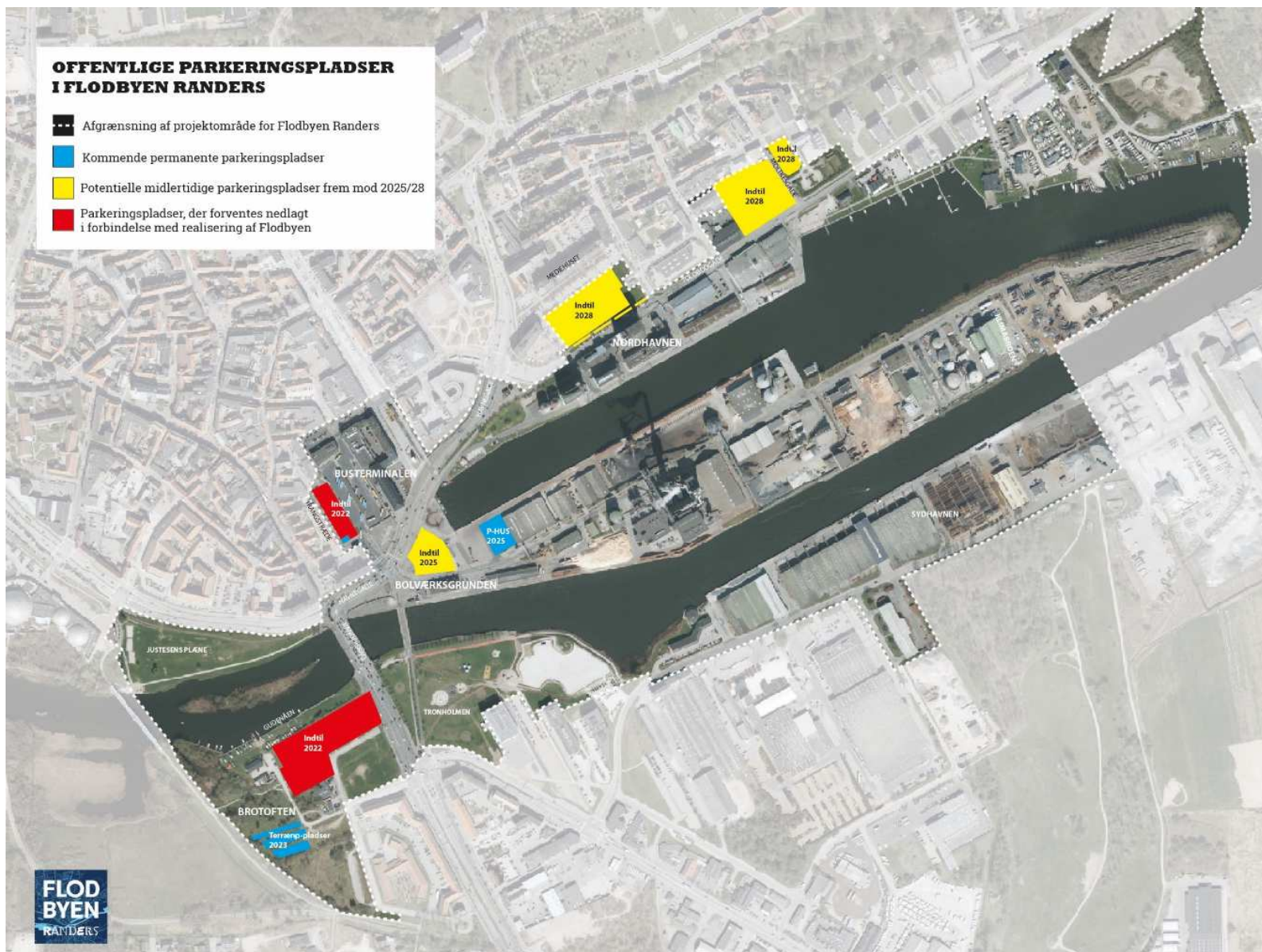
Nordhavnen (v. Toldbodgade)

På Nordhavnen (og de bagvedliggende arealer inden for Flodbyen) etableres boliger, når de samlede arealer er overgået til Randers Kommune i 2028.

Der ses umiddelbart to muligheder for at etablere midlertidige offentlige parkeringspladser, indtil arealerne inddrages til byudvikling: arealet foran mediehuset på Toldbodgade (kommunalt ejet) og arealet ved Moltkesgade (overtages fra Randers Havn i 2021). For begge arealer er det afgørende, at der ved eventuel etablering af parkering sker den fornødne forventningsafstemning, således at der ikke opstår tvivl om parkeringspladsernes midlertidige karakter.

De ovenstående placeringer er illustreret på kortet på næste side.

| Initiativ | Tidshorisont | Finansiering |
|------------------------------------|-----------------|---------------------------------------|
| Parkering for beboere | På længere sigt | Parkering indgår i Flodby-projekterne |
| Midlertidig parkering i byggefaser | På længere sigt | Kræver prioritering af anlægsmidler |





Opsamling

De ovenstående tiltag har forskellige tidshorisonter, og forskellige finansieringsmuligheder. I nedenstående skemaer er de enkelte tiltag summeret op med vurdering af tidshorizonten og finansieringsforslag.

Effektiv udnyttelse af parkeringskapacitet ved centerringen

| Initiativer | Tidshorizont | Finansiering |
|--|--------------------------|---|
| Oplevelsesruter | På længere sigt | Håndteres i regi af den strategiske plan for midtbyen |
| Parkeringshenvisning | På længere sigt | Foreslås indgå i infrastrukturplanen |
| Optimering af parkeringsmuligheder ved RandersRegnskov | På kort sigt (2021-2022) | Byrådet har i budget 2021 afsat 2 mio. kr. til udvidelse af parkeringspladsen |

Parkeringsrestriktioner indenfor centerringen

| Initiativer | Tidshorizont | Finansiering |
|---|-----------------|---|
| Gennemgang af restriktioner for parkering indenfor centerringen | På kort sigt | Indenfor den eksisterende driftsøkonomi |
| Vareleveringspladser | Løbende | Indenfor den eksisterende driftsøkonomi |
| Håndværkerparkering | På længere sigt | Inden for eksisterende økonomi |





Understøtte brugen af elbiler

| Initiativer | Tidshorisont | Finansiering |
|---|-----------------|--|
| Gratis tidsbegrænset parkering for elbiler (3 timer). | På kort sigt | Indenfor den eksisterende driftsøkonomi |
| Strategi for placering af ladestandere | På længere sigt | Indenfor den eksisterende driftsøkonomi |
| Etablering af ladestandere ved kommunale bygninger | På længere sigt | Afventer analyse og beregning af økonomiske konsekvenser |

Parkering i beboelseskvarterer

| Initiativer | Tidshorisont | Finansiering |
|---|-----------------|---|
| Beboerlicens | På kort sigt | Indenfor den eksisterende driftsøkonomi |
| Analyse og plan for parkering i områderne | På kort sigt | Indenfor den eksisterende driftsøkonomi |
| Udmøntning af anlægsprojekter i plan for parkering i beboelseskvarterer | På længere sigt | Afventer analysens vurdering af behov for anlægsinvesteringer. Forelægges til politisk prioritering |

Flodbyen

| Initiativer | Tidshorisont | Finansiering |
|------------------------------------|-----------------|-------------------------------------|
| Parkering for beboere | På længere sigt | Parkering indgår i Flodbyprojektet |
| Midlertidig parkering i byggefasen | På længere sigt | Kræver prioritering af anlægsmidler |