



IDEOPLÆG TIL BOLDBANEANLÆG

HELSTED



Randers Kommune

NORDSKELLET

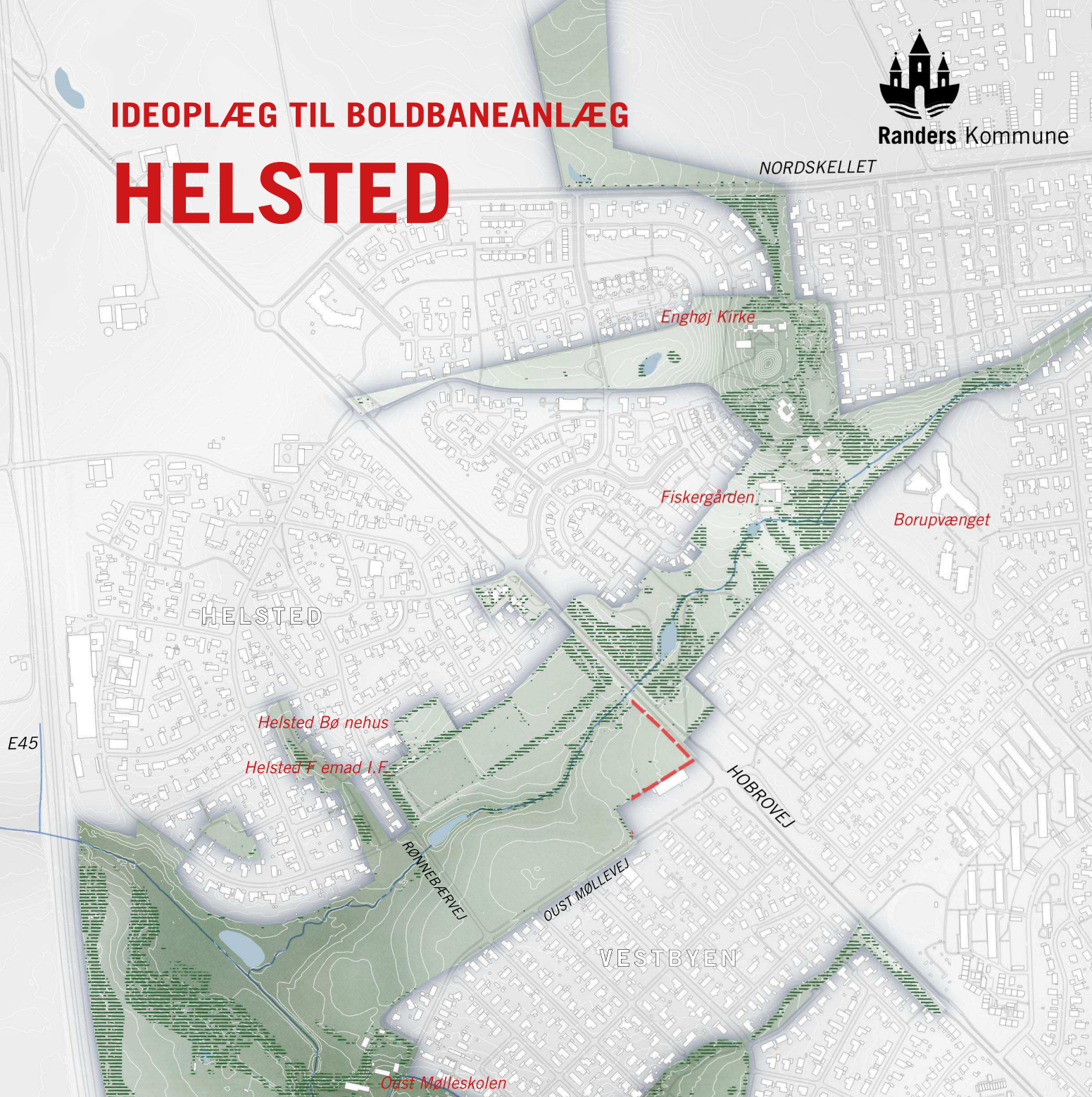


Fig. 1. S sammensat luftfoto på baggrund af...
Inte esseom ådet ses ma ke et med hvid p...





IDEOPLÆG TIL BOLDBANEANLÆG

Lokale forbold og rekreative potentialer

Det vil være naturligt at anlægge nye boldbaner i forlængelse af eksisterende.

Rent praktisk vil det understøtte allerede etablerede faciliteter, såsom klubhuse, opvaringsrum, parkeringsarealer osv.

Derudover vil det eventuelt også kunne samtænkes med større rekreative potentialer og skabe sammenhængende grønne områder.

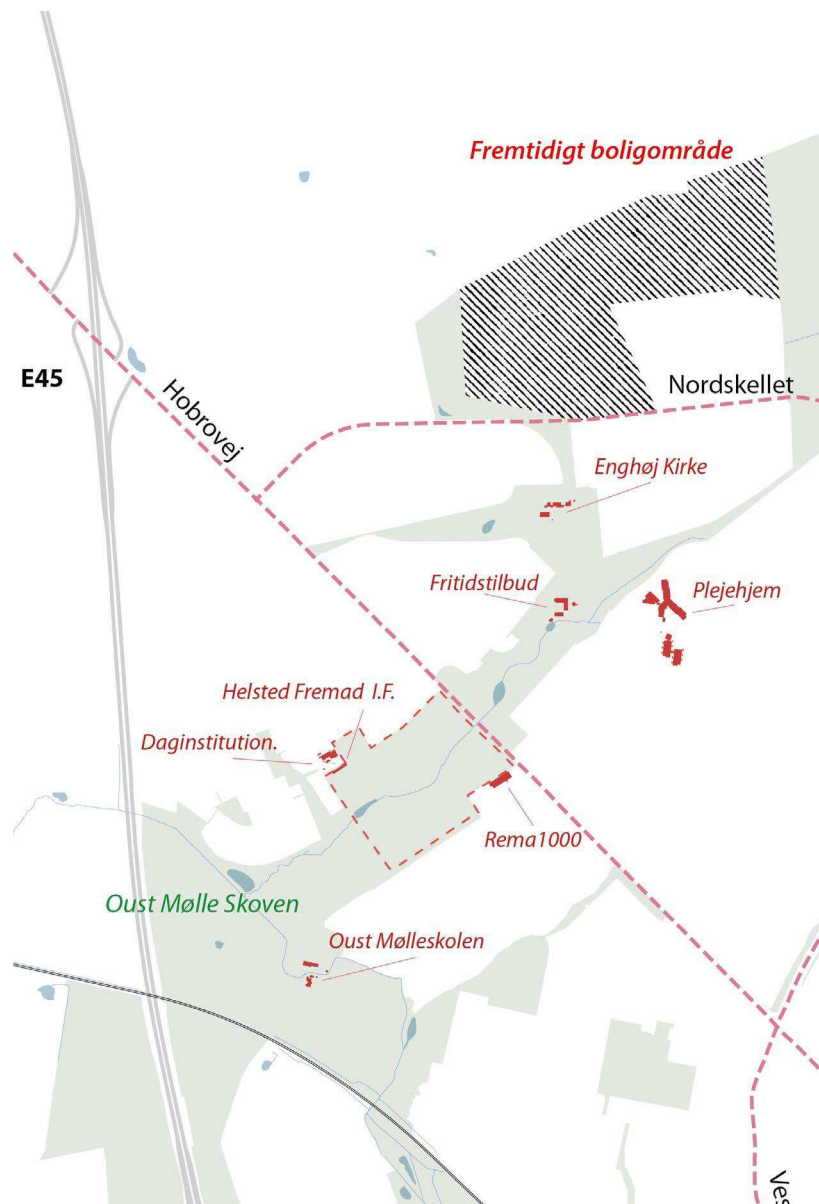
For Helsted vil en udbygning af det eksisterende boldbaneanlæg være rettet mod det tilstødende dyrkede areal mod syd. Arealet fremstår i dag åbent med let plantning og afgrænser Helsted syd fra Randers.

Interesseområdet omfatter et samlet areal på ca. 14,5 hektar og afgrænses mod vest af Rønneærvej, mod syd af Oust Møllevej og erhvervsområdet med Rema 1000 samt mod øst af Hobrovej.

Området fremstår let kuperet med faldende terræn mod midten, hvor det gennemskæres af vandløbet Oks Bæk i en sydvest-nordøst gående retning. I umiddelbar forlængelse af vandløbet og op mod Rønneærvej ligger et spildevandsassin. Vandløbet såvel som spildevandsassinnet er beskyttede jævnfør naturbeskyttelsesloven.

Arealerne dyrkes i dag som konventionelt landbrug, men indgår i en samlet langstrakt grøn korridor, som berører store dele af det vestlige og nordlige Randers.

Den grønne korridor strækker sig som et sammenhængende bælte fra doktorparken ved Vestervej ind gennem parken ved Oust



Multistages proces

For at udnytte området til flere boldbaner forudsætter det en egentlig planlægning i form af en ny lokalplan og tillæg til kommuneplanen.

Området er i forvejen omfattet af de to kommuneplanrammer 1.06.R.7 og 1.06.R.12 og er ligeledes udlagt til rekreativ anvendelse i kommuneplan 2021. Dog kræver det for den ene ramme 1.06.R.12 at der med et kommuneplantillæg gives specifikt mulighed for sports- og idrætsanlæg.

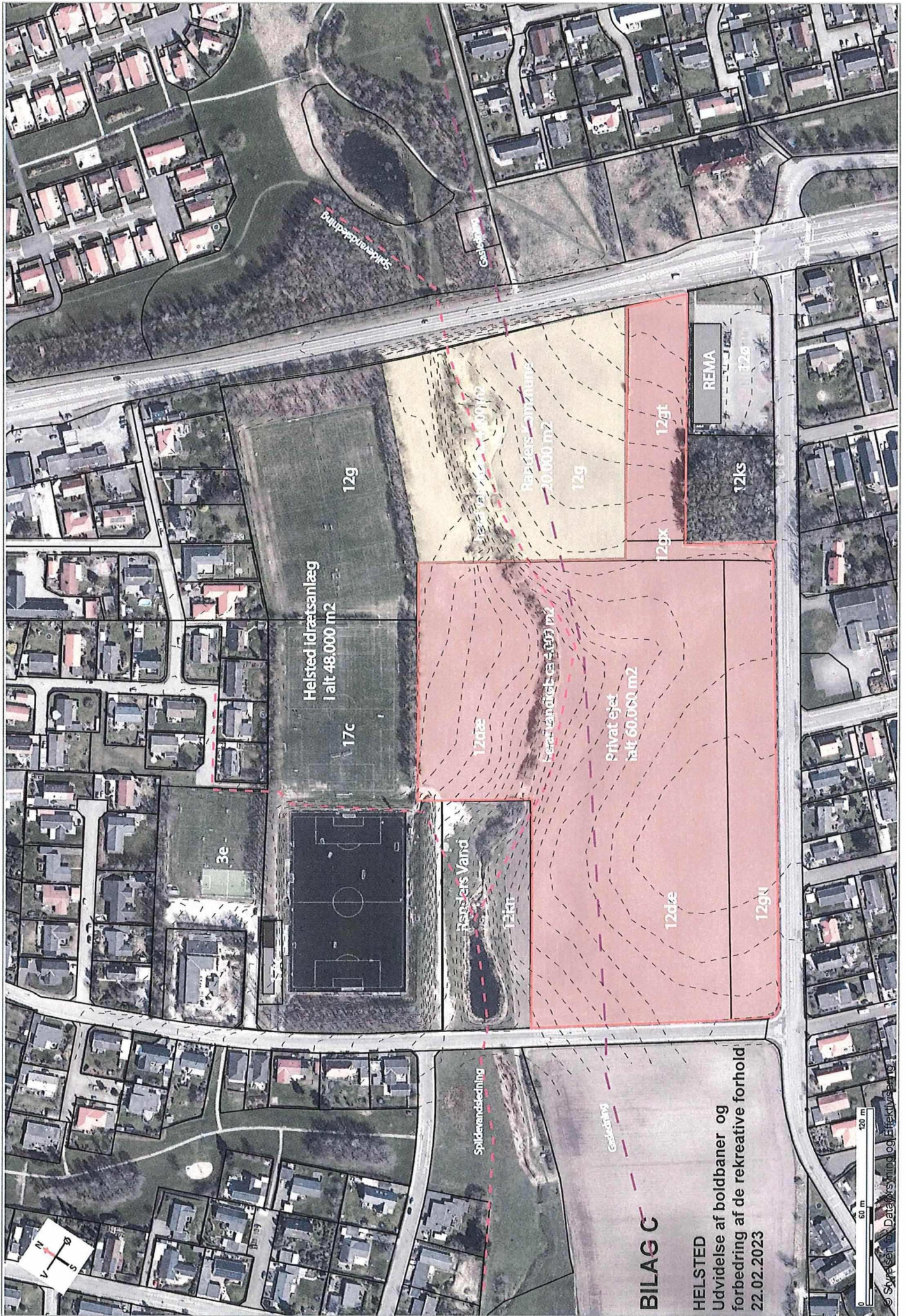
Derudover skal der udarbejdes en byggesagsgivende lokalplan, som mere konkret disponerer arealet, udlægger stier og etablerer de nødvendige faciliteter.



BILAG A

HELSTED
Udvidelse af boldbaner og
forbedring af de rekreative forhold
22.02.2023





BILAG C

HELSTED
 Udvidelse af boldbaner og
 forbedring af de rekreative forhold
 22.02.2023



© Skytten og Datastyring og Effektivitet



Spatial Suite Renders Kommune

Hørnbæk
Luft 2022

Målshid :2037
t 25-05-2023

Udskrevet Sgrd Stenk Ide
Lynæs

Sgntur rkl r ng

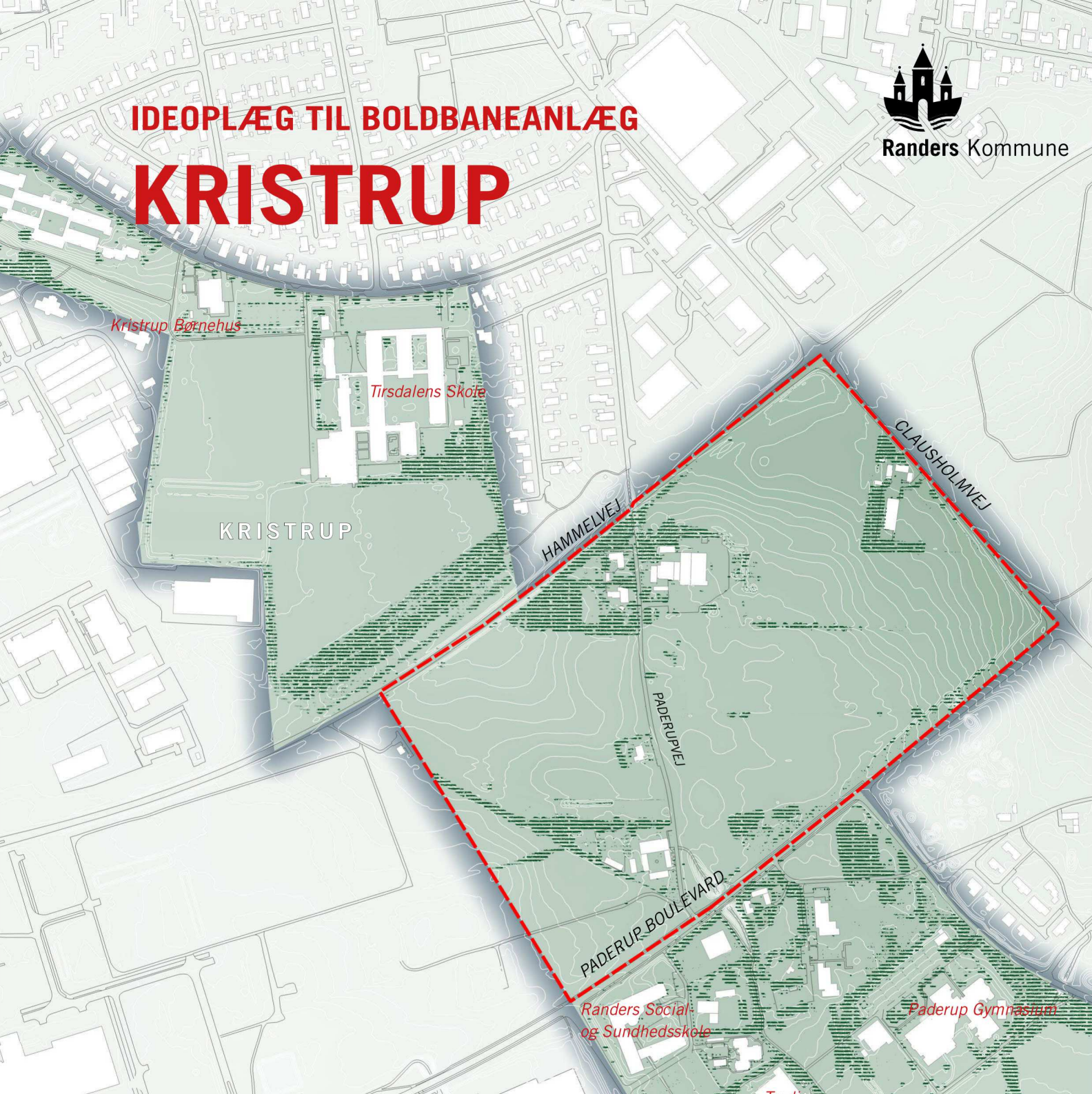
M trkelk rt
M trkelk rt

Vsteplyg ner

0 60 m 120 m

IDEOPLÆG TIL BOLDBANEANLÆG

KRISTRUP





en lokale boldklub Kristrup Boldklub benytter i dag hovedsageligt det ældre anlæg ved Holms Årdsvej, og oplever et stigende medlemsantal. Klubben ønsker derfor at omplacere sine aktiviteter til de større anlæg ved Tirsdalens skole, hvilket vil sikre den fremtidige drift, og skabe mulighed for bedre sammenhænge. Omplaceringen forudsætter dog, at der etableres flere boldbaner.

Med udgangspunkt heri er det undersøgt, hvor det er muligt at placere nye anlæg.

Grøn forbindelse mellem Kristrup og Paderup

Det vil være naturligt at anlægge nye boldbaner i forlængelse af eksisterende. Rent praktisk vil det understøtte allerede etablerede faciliteter, såsom klubhuse, opbevaringsrum, parkeringsarealer osv.

Derudover vil det eventuelt også kunne samtænkes med større rekreative potentialer og skabe sammenhængende grønne områder.

For Kristrup vil en udbygning af det eksisterende boldbaneanlæg ved Tirsdalens skole være rettet mod det tilstødende dyrkede areal mod syd mellem Hammelvej og Paderup Boulevard der i dag adskiller Kristrup fra Paderup. Området udgør et samlet areal på ca. 39 ha anvendes hovedsageligt til landbrug, med enkelte beboelsejendomme. Landskabet fremstår fladt og åbent med let beplantning. Områdets beboelse har vejadgang fra den gennemløbende Paderupvej, der

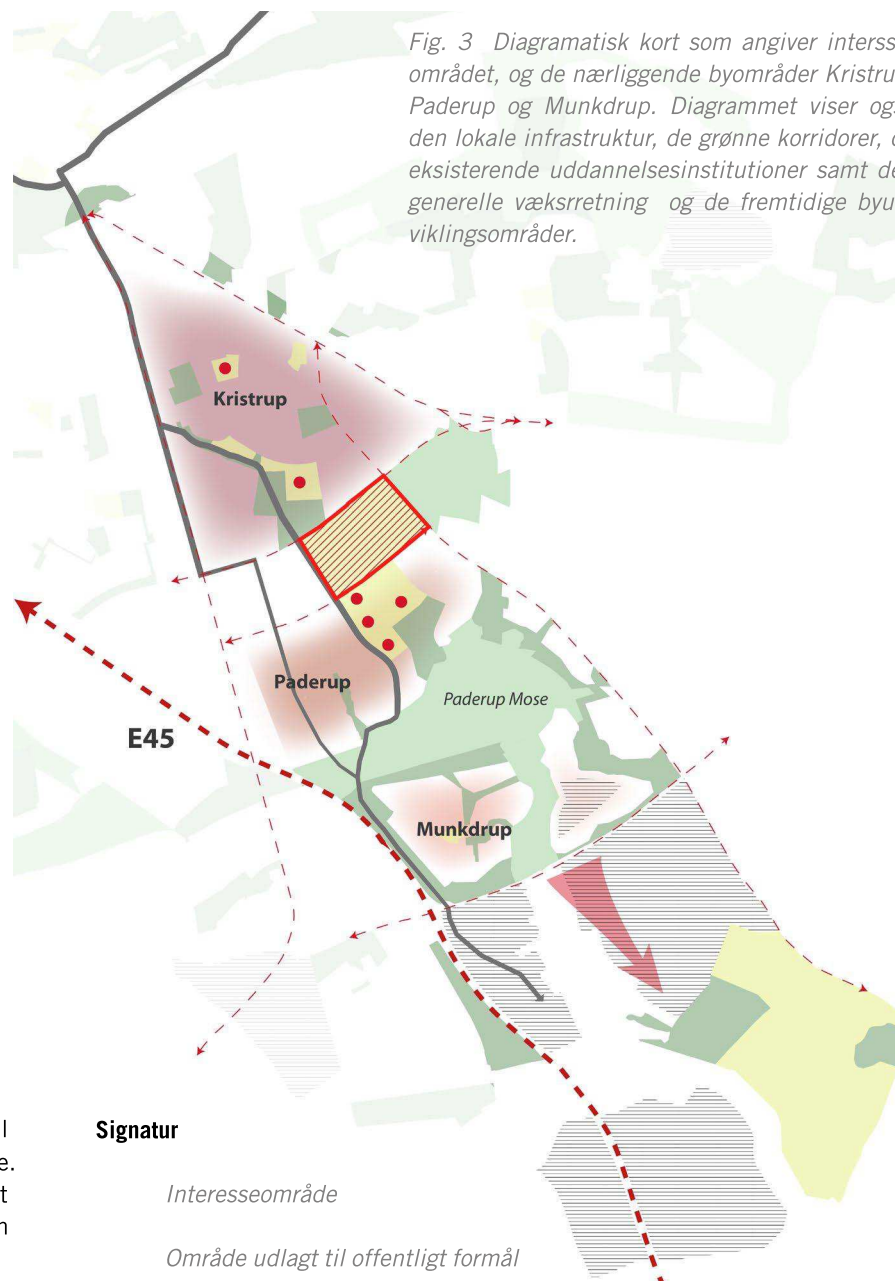


Fig. 3 Diagramatisk kort som angiver interesseområdet, og de nærliggende byområder Kristrup, Paderup og Munkdrup. Diagrammet viser også den lokale infrastruktur, de grønne korridorer, de eksisterende uddannelsesinstitutioner samt den generelle vækstretning og de fremtidige byudviklingsområder.



Foruden at sikre plads til nærområdets boldklub og idrætsaktiviteter, vil anlæg af boldbaner her indlede områdets omdannelse til offentlige formål, og skabe en grøn forbindelse mellem Kristrup og Paderup.

Mulig process

For at udnytte området til boldbaner forudsætter det en offentlig planlægning i form af en ny lokalplan og tillæg til kommuneplanen.

Området er i forvejen omfattet af de to kommuneplanrammer 1.09.0.5 og 1.09.0.6 og er udlagt til offentlige formål i kommuneplan 2021. Det kræver dog, at der med et kommuneplantillæg iverksettes specifikt mulighed for sports- og idrætsanlæg.