

# Kapacitetsanalyse af fodboldanlæg i Randers Kommune 2023

*Opdateret juni 2024  
med medlemstal og m<sup>2</sup> baneareal pr. spiller*

## Om analysen

Med afsæt i Planstrategi 2022 og dens målsætninger om at arbejde strategisk med planlægning af idrætsfaciliteter og grønne områder, vil denne analyse bidrage til prioritering af hvilke områder og fodboldanlæg, der vurderes at have det mest presserende behov for udvikling.

Områderne er valgt på baggrund af flere års dialog og henvendelser om udviklingsbehov i de nævnte områder. I forhold til Assentoft er der lokalt fokus på udvikling af området ved Assentofthallerne generelt og ikke fodboldarealer specifikt. De har lokalt udarbejdet en spotplan, der ses på [SIF Assentofts hjemmeside](#). Assentoft er endvidere i proces med Randers Kommunes planafdeling vedrørende en kommende strukturplan for området.

Hornbæk Sportsforening deler faciliteter med Randers Firmasport på én adresse i Hornbæk efter en fysisk sammenlægning i 2019.

Af forståelsesmæssige årsager gives her en forklaring vedrørende Krstrup/Tirsdalen:

Krstrup Boldklub af 1908 har deres klubhus, opvisningsbane og en træningsbane i Krstrup. Klubben er for længst vokset ud af disse faciliteter og har således også træning på boldbaner ved Tirsdalen skole; ligeledes i Krstrup. Krstrup indgår i en af de primære vækstretninger for Randers by og inkluderer foruden Tirsdalen også Paderup og Munkdrup.

I analysen indgår således benævnelserne Krstrup/Tirsdalen/Paderup/Munkdrup på forskellig vis i kort og tabeller, men hidrører alle til fodboldkapaciteten for Krstrup Boldklub.

I analysen gives indledningsvist en helt generel oversigt over den indbyrdes placering af alle fodboldanlæg i Randers Kommune sammenholdt med klubbernes medlemstal. Og der vises et kort over fodboldanlæggenes placering sammenholdt med en forventet byvækst.

Analysen ser derefter nærmere på kapacitetsforholdene primært i fire udvalgte områder: Helsted, Hornbæk, Krstrup/Tirsdalen og Assentoft.

Analysen er opdateret i juni 2024 i forhold til medlemstal og m<sup>2</sup> baneareal pr. spiller.

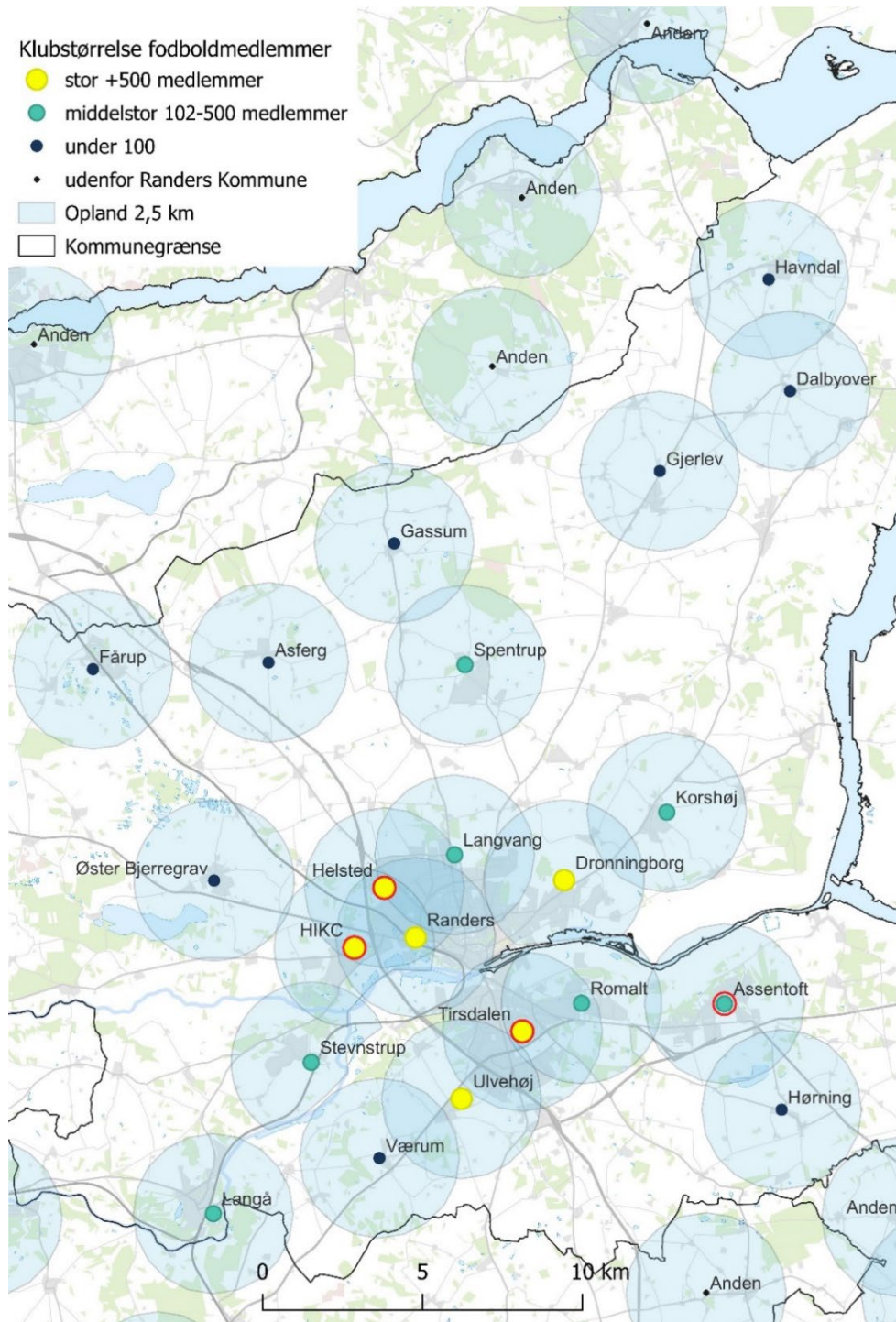
## Analysen rummer følgende afsnit:

Fodboldanlægs indbyrdes geografiske placering .....	3
Fodboldanlægs placering i forhold til forventet byvækst .....	4
Fodboldbaners størrelse og banekapacitet for de fire områder .....	5
Medlemsudvikling i klubbernes fodboldafdeling 2013-2024 .....	5
Areal fodboldbane i forhold til medlemstal .....	6
Areal fodboldbane sammenlignet med andre klubber .....	6
Befolkningstal 2013-2023 .....	7
Mulig fremtidig byvækst .....	9
Analysens resultat .....	11

## Fodboldanlægs indbyrdes geografiske placering

På kort 1 herunder vises placering af analysens områder Helsted, Hornbæk, Krstrup/Tirsdalen og Assentoft og deres placering i forhold til de øvrige fodboldanlæg i kommunen.

Cirklernes farver refererer til klubbernes medlemstal. Røde cirkler markerer analysens udvalgte områder.

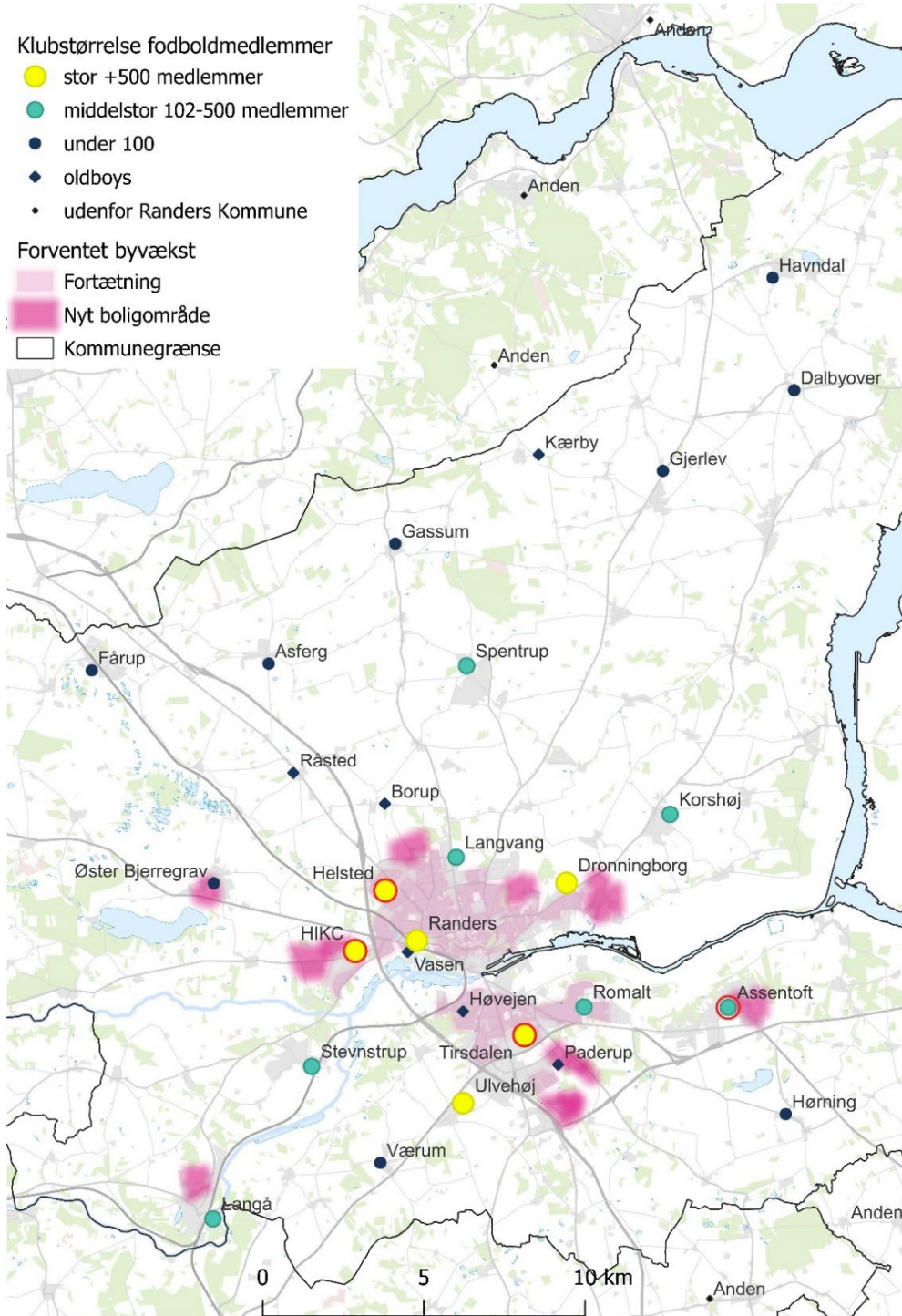


Kilder: Medlemstal for fodbold 2022, hentet fra [www.medlemstal.dk](http://www.medlemstal.dk). Indeholder data fra Styrelsen for Dataforsyning og Infrastruktur, skærmbildet, dato 16. maj 2023.

## Fodboldanlægs placering i forhold til forventet byvækst

På kort 2 herunder vises placering af analysens områder Helsted, Hornbæk, Krstrup/Tirsdalen og Assentoft og deres placering i forhold til den forventede byvækst i Randers Kommune.

Cirklernes farver refererer til klubbernes medlemstal. Røde cirkler markerer analysens udvalgte områder.



Kilder: Byvækst udledt af Randers Kommuneplan 2021. Indeholder data fra Styrelsen for Dataforsyning og Infrastruktur, skærmbkortet, dato 16. maj 2023.

I det følgende ses nærmere på de fire områder Helsted, Hornbæk, Krstrup/Tirsdalen og Assentoft.

## Fodboldbaners størrelse og banekapacitet for de fire områder

En typisk 11-mands fodboldbane måler 105x68 meter i alt 7.140m<sup>2</sup>; målt uden omkringliggende sikkerhedsafstande. En 8-mandsbane er ca. det halve af en 11 mandsbane og en 5 mandsbane er ca. det halve af en 8 mandsbane. De mindste børn kræver ikke så megen plads og spiller typisk på de mindste baner.

I Helsted, Hornbæk og Tirsdalen er der både almindelige græsbaner og kunstgræsbaner. Kunstgræsbaner kan der spilles på hele året, hvilket øger kapaciteten. Til gengæld har klubber med disse baner også udlån af kunstgræsbanen til andre af kommunens klubber, som ikke har egne kunstgræsbaner.

I tabel 1 herunder ses fakta om de pågældende fodboldanlæg. Arealtallene er afrundede inklusive sikkerhedsafstande imellem de enkelte baner. Arealet af sikkerhedsafstande kan variere alt efter, om der streges op til 1 stor eller flere mindre baner.

	Opført	Antal m <sup>2</sup> fodboldbane
<b>Helsted</b> Rønnebærvej 35, 8920 Randers	Anlagt ca. 1970 Udvidet i 1999	23.500 m <sup>2</sup>
<b>Hornbæk</b> Gamle Viborgvej 50, 8920 Randers	Anlagt 1983-1985	26.200 m <sup>2</sup>
<b>Kristrup</b> Holmsgårdsvej 37, 8960 Randers SØ	Anlagt før 1954	22.700 m <sup>2</sup>
<b>Tirsdalen</b> R. Hougårds Vej 50, 8960 Randers	Anlagt ca. 1970	68.500 m <sup>2</sup>
<b>Assentoft</b> Stadionvej 41, 8960 Randers	Anlagt mellem 1954-1978 Udvidet mellem 1978 og 1995	51.900 m <sup>2</sup>

Tabel 1.

Af tabellen ses, at fodboldanlæggene er opført i perioden fra 1950'erne til 1980'erne. Siden 1990'erne er der ikke sket egentlig udvidelse af nogen af anlæggene, omend flere græsbaner er omlagt til kunstgræs.

Af tabellen fremgår også, at Helsted har det mindste areal til klubbens rådighed, når det tages i betragtning, at Kristrup Boldklub har fast aktivitet på anlæg i både Kristrup og Tirsdalen.

## Medlemsudvikling i klubbernes fodboldafdeling 2013-2024

I tabel 2 herunder vises klubbernes medlemstal i deres respektive fodboldafdelinger.

	2013	2023	2024	Ændring fra 2013 til 2024
<b>Helsted Fremad IF</b>	414	772	853	+106%
<b>Hornbæk Sportsforening</b> Inklusiv tal for Randers Firmasport	556	583	573	3%
<b>Kristrup Boldklub af 1908</b>	393	555	595	+50%
<b>SIF Assentoft</b>	323	349	371	+15%

Tabel 2. Kilde: www.medlemstal.dk downloadet den 19.06.2024. Tallene repræsenterer medlemstal for hvert foregående medlemsår.

Af tabellen ses, at Helsted Fremad IF har det højeste medlemstal og at medlemstallet de sidste 10 år er steget i særligt Helsted Fremad IF og i Kristrup Boldklub.

## Areal fodboldbane i forhold til medlemstal

I tabel 3 herunder vises, hvor stort et areal fodboldbane målt i m<sup>2</sup>, der er pr. medlem i foreningerne. Erfaringsmæssigt efterspørger fodboldklubberne i Randers Kommune mere plads, når de har så mange medlemmer, at der er under 150 m<sup>2</sup> fodboldbane pr. medlem. I analysen benævnes det *kapacitetsgrænse*. Hvis der er mere end 200 m<sup>2</sup> pr. medlem, har klubben god plads.

	2023	2024
Helsted Fremad IF	41 m <sup>2</sup>	37 m <sup>2</sup>
Hornbæk Sportsforening	66 m <sup>2</sup>	67 m <sup>2</sup>
Kristrup Boldklub (kun Tirsdalen)	123 m <sup>2</sup>	131 m <sup>2</sup>
Kristrup Boldklub (både Kristrup og Tirsdalen som i dag)	181 m <sup>2</sup>	169 m <sup>2</sup>
SIF Assentoft	149 m <sup>2</sup>	140 m <sup>2</sup>

Tabel 3.

Af tabel 3 ses, at antallet af m<sup>2</sup> bane pr. person i dag er lavest i Helsted efterfulgt af Hornbæk. I fald Kristrup Boldklub kun har baner på Tirsdalen, da vil deres kapacitet ligeledes ligge under kapacitetsgrænsen på 150 m<sup>2</sup>.

I forhold til Assentoft er der for nuværende omkring 140 m<sup>2</sup> fodboldbane pr. medlem, hvilket kan fungere, men ikke er for meget plads. Samtidig er der byvækst i området, så udviklingen bør følges. Klubben fundraiser til en kunstgræsbane.

## Areal fodboldbane sammenlignet med andre klubber

I forhold til areal pr. medlem skiller de nævnte anlæg sig klart ud fra øvrige fodboldanlæg i Randers Kommune. Herunder er opremset m<sup>2</sup> tallet pr. medlem på de øvrige klubbers fodboldanlæg.

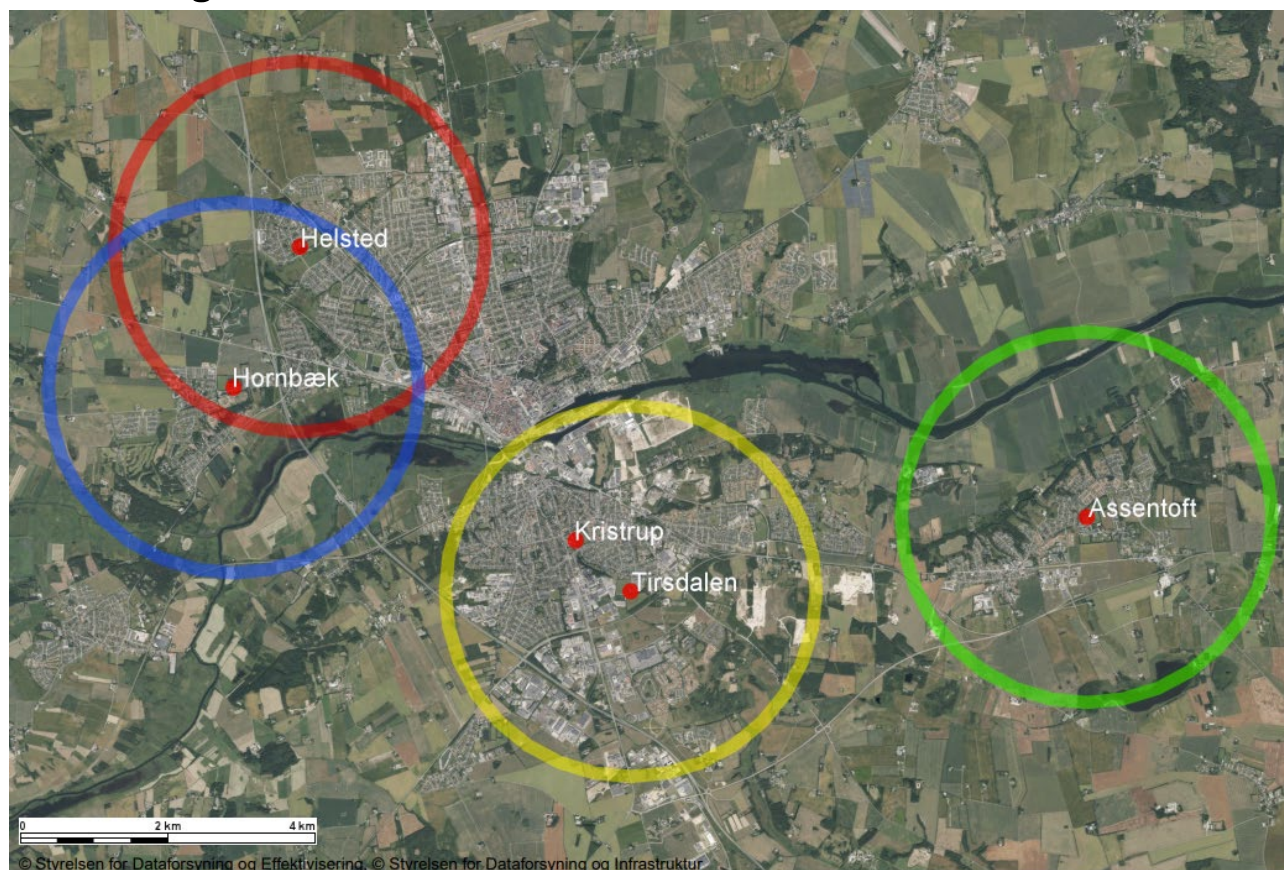
37m<sup>2</sup>, 67m<sup>2</sup>, 71m<sup>2</sup>, 98m<sup>2</sup>, 140m<sup>2</sup>, 140m<sup>2</sup>, 141m<sup>2</sup>, 162m<sup>2</sup>, 169m<sup>2</sup>, 175m<sup>2</sup>, 196m<sup>2</sup>, 196m<sup>2</sup>, 228m<sup>2</sup>, 248m<sup>2</sup>, 258m<sup>2</sup>, 259m<sup>2</sup>, 315m<sup>2</sup>, 328m<sup>2</sup>, 331m<sup>2</sup>, 397m<sup>2</sup>, 398m<sup>2</sup>, 532m<sup>2</sup>, 718m<sup>2</sup>, 791m<sup>2</sup>, 874m<sup>2</sup>.

De røde tal viser de klubber, som analysen omhandler og som er beskrevet i afsnittet ovenfor.

I forhold til de blå tal er der umiddelbart følgende opmærksomhedspunkter:

71 m <sup>2</sup> Randers Stadionbaner	Her er et stort antal spillere, men også et stort antal kunstgræsbaner. Idrætsanlæggets kapacitet er tilstrækkelig, men udviklingen bør følges.
98 m <sup>2</sup> Stevnstrup	Stevnstrup har efter en baneudvidelse på ½ bane i 2021 fortsat kun 98 m <sup>2</sup> pr. medlem, hvorfor idrætsanlægget er på fuld kapacitet. IF Alliancen ser ud til at have et højt medlemstal i forhold til, hvor mange der bor i Stevnstrup.
141 m <sup>2</sup> Langå	Langå har efter baneudvidelsen 141 m <sup>2</sup> fodboldbane pr. medlem, og anlægget er på fuld kapacitet. Der forventes samtidig byvækst i Langå. Klubben fundraiser til en kunstgræsbane.
140 m <sup>2</sup> Ulvehøj	Der er for nuværende omkring 140 m <sup>2</sup> fodboldbane pr. medlem, hvilket kan fungere, men ikke er for meget plads. Samtidig er der byvækst i området, så udviklingen bør følges.
175 m <sup>2</sup> Dronningborg	Der er for nuværende god plads til fodboldklubben. Med ny fodboldgolf, muligt byggeprojekt på bane 8 og en fremtidig byvækst, kan pladsen blive trang. Udviklingen skal følges.

## Befolkningstal 2013-2023



Kort 3 Kilde: Opmålt i GIS data, maj 2023.

På kortet ovenfor ses de geografiske nærområder for de nævnte klubber. Der er tegnet en radius på 2,5 km. En sådan opmåling er anvendt for at ramme en naturlig bevægelsesradius om end en spiller gerne flytter sig endnu længere, hvis det rette fritidstilbud findes længere væk.

Nedenstående tabel 4 viser antallet af borgere i pågældende radius.

	Antal borgere i 2013	Antal borgere i 2023	Stigning
<b>Helsted</b>	17397	18725	8 %
<b>Hornbæk</b>	8168	8624	6 %
<b>Tirsdalen</b>	14078	15144	8 %
<b>Assentoft</b>	3500	4094	17 %

Tabel 4.

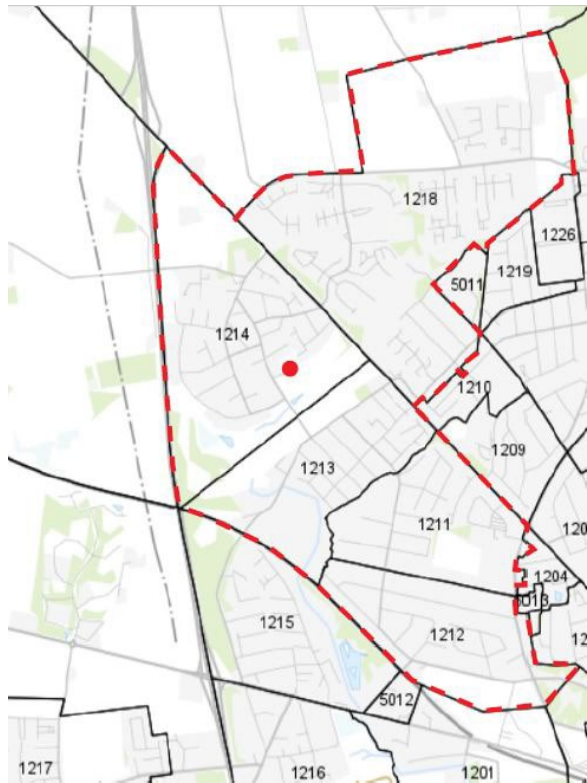
Af tabellen ses, at befolkningstallet er steget jævnt i Helsted, Hornbæk og Tirsdalen. Assentoft har haft en forholdsmæssig større stigning.

## Befolkningsprognose 2033

I den officielle befolkningsprognose for Randers Kommune ses den forventede udvikling i befolkningstallet med de forudsætninger, der er indlagt i prognosen. Prognosen tager udgangspunkt i Kommuneplan 2021, der som udgangspunkt gælder for 12 år.

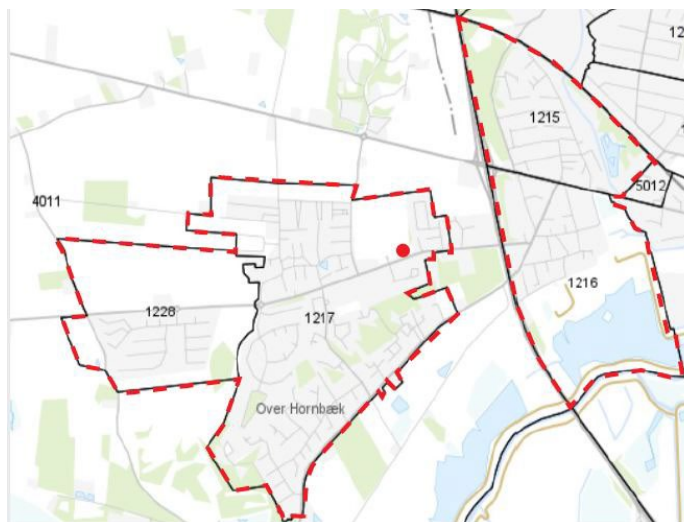
Prognosens forventede stigning i befolkningstal i hvert område fra i dag til 2033 ses nedenfor. Områderne er afgrænset af en rød stipleet streg. Rød prik markerer klubbernes placering.

**Helsted: +466 borgere**



Kort 4

**Hornbæk: +623 borgere**



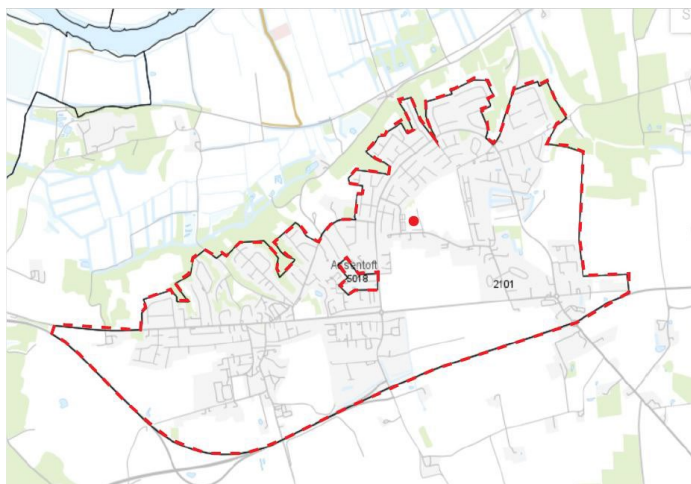
Kort 5

**Paderup og Munkdrup: +1.480 borgere**



Kort 6

**Assentoft: + 208 borgere**



Kort 7

Prognosen henviser som nævnt til specifikke arealer vist på kortbilag ovenfor. Der er således tale om et andet optællingsareal, end den radius på 2,5 km, der er anvendt i forrige afsnit til optælling af borgere i 2013 og 2023.



Det er derfor ikke muligt i denne analyse at lave en direkte sammenligning af antallet borgere fra 2013 og 2023 til 2033. Alt andet lige viser befolkningsprognosen, at der er en tydelig tendens til øget befolkning i klubbernes optageområder med tallene:

- Helsted: 466 borgere
- Hornbæk: 623 borgere
- Paderup/Munkdrup (der kan være optageområde for Tirsdalen): 1.480 borgere
- Assentoft: 208 borgere

## Mulig fremtidig byvækst

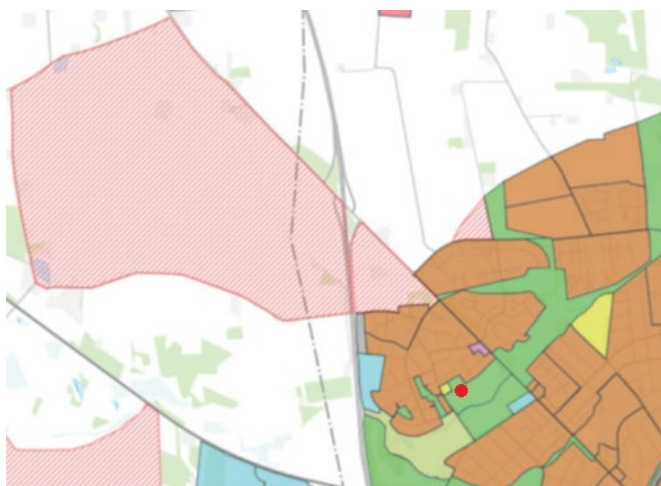
Ud over byvækstområderne nævnt ovenfor er der ifølge kommuneplan 2021 udlagt andre områder til mulig fremtidig byvækst. "Fremtidig byvækst" dækker over alt byvækst. Det er således ikke givet, at der kun kommer boliger, da det også kan være erhverv eller lign. Det er derfor heller ikke muligt at angive et bud på en kommende befolkningsudvikling i disse områder.

Tendensen er dog klar i forhold til, at der tydeligvis er tænkt udvikling i alle fire områder, som vist på kort herunder.



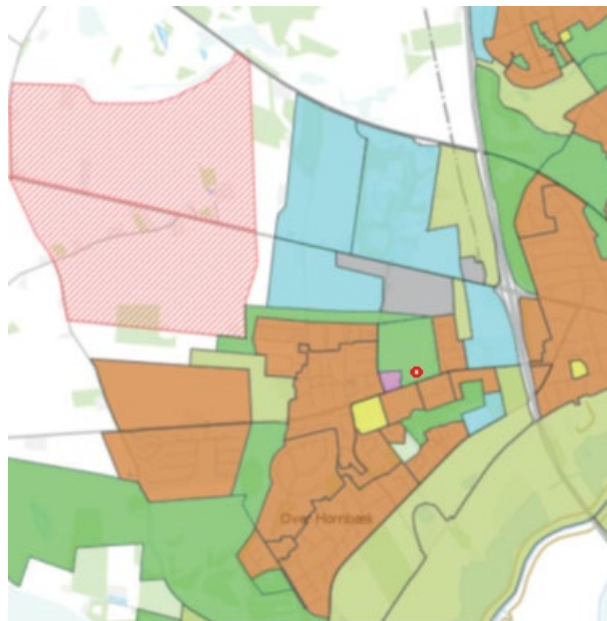
Rød prik markerer klubbernes placering.

Helsted



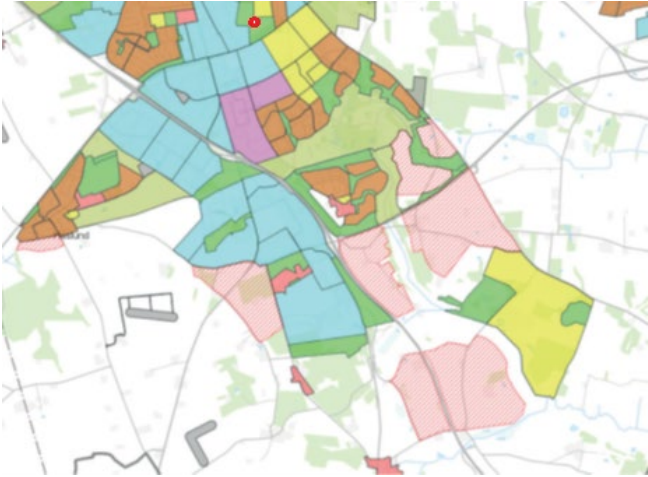
Kort 8

Hornbæk



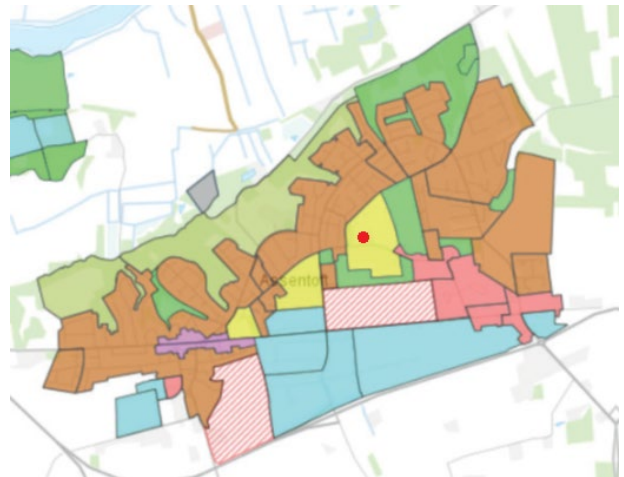
Kort 9

### Paderup / Munkdrup



Kort 10

### Assentoft



Kort 11

## Analysens resultat

### Fodboldbaners størrelse og banekapacitet for de fire områder

Fodboldanlæggene er opført i perioden fra 1950'erne til 1980'erne. Siden 1990'erne er der ikke sket udvidelse af nogen af anlæggene omend flere græsbaner er omlagt til kunstgræs. Af de fire områder har Helsted det mindste fodboldareal til rådighed.

### Medlemsudvikling i klubbernes fodboldafdeling 2013-2024

Medlemstallet i klubbernes fodboldafdelinger er de sidste 11 år steget særligt i Helsted Fremad IF (106%) og i Krstrup Boldklub (50%).

### Areal fodboldbane i forhold til medlemstal

Erfaringsmæssigt efterspørger klubberne i Randers Kommune mere plads, når de har så mange medlemmer, at der er under 150 m<sup>2</sup> sportsplæne pr. medlem. Hvis der er mere end 200 m<sup>2</sup> pr. medlem, har klubben god plads.

Analysen viser, at særligt Helsted og Hornbæk ligger under kapacitetsgrænsens 150 m<sup>2</sup> med hhv. 37 m<sup>2</sup> og 67 m<sup>2</sup>. I fald Krstrup Boldklub kun har baner på Tirsdalen, da vil deres kapacitet ligeledes ligge under kapacitetsgrænsen på 150 m<sup>2</sup> på Tirsdalen.

I forhold til Assentoft er der for nuværende omkring 140 m<sup>2</sup> fodboldbane pr. medlem, hvilket kan fungere, men ikke er for meget plads. Samtidig er der byvækst i området, så udviklingen bør følges.

### Areal fodboldbane sammenlignet med andre klubber

I forhold til areal pr. medlem skiller de fire anlæg sig klart ud fra øvrige fodboldanlæg i Randers Kommune. Af de øvrige anlæg er der dog anlæg, hvis udvikling bør følges nøje, idet de alt efter befolkningsudviklingen kan få tilsvarende kapacitetsudfordringer. Her er tale om Randers Stadionbaner, Stevnstrup, Langå, Ulvehøj og Dronningborg.

### Befolkningstal 2013-2023 og mulig fremtidig byvækst

Befolkningstallet er steget jævnt i Helsted, Hornbæk og Tirsdalen. Assentoft har haft en forholdsmæssig større stigning.

Der er en tydelig tendens til øget befolkning i klubbernes optageområder. Forventet stigning fra i dag (2023) til 2033: Helsted: 466 borgere; Hornbæk: 623 borgere; Paderup/Munkdrup (der kan være optageområde for Tirsdalen): 1.480 borgere; Assentoft: 208 borgere.

Ud over de aktuelle byvækstområder er der ifølge kommuneplan 2021 udlagt yderligere områder til mulig fremtidig byvækst i nærområdet til både Helsted, Hornbæk, Paderup og Munkdrup samt Assentoft.

**Analysens overordnede konklusion** i forhold til de fire fokusområder er, at Helsted i særdeleshed men også Hornbæk er presset på areal til fodboldaktiviteter.