



# Overvågning af padder Randers kommune 2017

Udarbejdet af AQUA CONSULT for  
**Randers Kommune**  
Natur og Vand  
Miljø og Teknik

## **Overvågning af padder, Randers kommune, 2017**

Udarbejdet af AQUA CONSULT for Randers kommune, Natur og Vand, Miljø og Teknik

Forside: Strandtudslokalitet ved Sødringholm.

Feltregistrering, dag/natlytning, ketsjning: Mathias Holm Fløe og Tue Skov

Tekst: Tue Skov

Fotos: Tue Skov

### **AQUA CONSULT**

Bispevej 37 G

8260 Viby J

tlf.: 61307787

<http://www.home1.stofanet.dk/aquaconsult>



Løghaletudser blev fanget ved ketsjningen i slutningen af juni i restaureret vandhul ved Dyrby. Der blev samtidig i foråret hørt 9-12 kvækkende løghaler i slutningen af april. Der er ikke tidligere hørt kvækkende løghaler i vandhullet, så det tyder på vandhulsrestaureringen har gavnet løghalen.

## Eftersøgning af padder

I perioden 28/4 til 6/7 2017 er padder blevet eftersøgt i 93 udvalgte vandhuller i Randers kommune. Eftersøgningen er udført med særligt henblik på bilag IV-arterne løghal, strandtudse, spidssnudet frø og stor vandsalamander.

De undersøgte vandhuller ligger i tre delområder ved Fårup, Gassum og Sødring. Ved Fårup, blev lokaliteter i Vesterkær og Fælleskær undersøgt (32 vandhuller). Ved Gassum, blev vandhuller omkring Dyrby og Mostrup-området undersøgt (13 vandhuller), mens der ved Sødring, blev undersøgt 48 vandhuller mellem Udbyhøj Vasehuse og Eskeplet nord for Sødringholm skov.

Natlytningen i april og maj har været vanskelig på grund af vejrforholdene. De brune frøer og strandtudse fik dog mulighed for at yngle i slutningen af marts, hvor der var en periode med godt vejr og egnede lufttemperaturer om dagen. Denne varmeperiode sluttede brat i slutningen af marts.





**Spidssnudet frø, nyforvandlet**

Derefter kom der en længere periode, i det meste af april og maj, med tørt, koldt og blæsende vejr. Disse forhold medførte, at kvækkeaktiviteten hos padderne var begrænset i den normale yngleperiode og at mange mindre vandhuller var udtørret eller tæt på udtørring allerede i april og maj. Paddeæg lagt i slutningen af marts, i de vandhuller der udtørrede, er selvfølgelig gået til. Samtidig har padder på lokaliteter der ikke var varme nok allerede i slutningen af marts, haft dårlige muligheder for at yngle i den efterfølgende periode.

De undersøgte vandhuller ved Gassum er generelt i en god tilstand hvilket hovedsageligt skyldes at de er blevet restaureret af Randers kommuneindenfor de sidste 7 år. Det samme gælder restaurerede vandhuller ved Sødringholm og Udbyhøj Vase. Ved Sødringholm laves høslet og der afgræsses med kreaturer ved vandhullerne som betyder de holdes lysåbne og soleksponerede.

I mange af de øvrige undersøgte vandhuller udnyttes landbrugsarealerne intensivt, og er under fremskreden tilgroning på grund af udsivning eller udledning af næringsstoffer fra omgivende eller nærliggende dyrkede marker. Kun et fåtal af vandhullerne afgræsses af kreaturer, heste eller får, hvilket efterlader mange af lokaliteterne med bredder der efterhånden gror til med sumpplanter og

vedvegetation, der skygger og dermed afkøler paddernes foretrukne lavvandede æglægningssteder. Samtidig er vandhullernes vandflade ofte dækket af alger og/eller et tykt lag andemad.

Disse forhold begrænser mulighederne for at finde bilag IV-arter. Spidssnudet frø og stor vandsalamander blev dog fundet i vandhuller som typisk ligger beskyttet f.eks. i eller ved skov og/eller afgræsses.

En anden væsentlig hindring for paddernes ynglesucces er vandhuller, hvor der forekommer fisk eller hvor der foregår f.eks. andeopdræt eller fodring af ænder.

Der blev fundet fisk i 13 af de 93 undersøgte vandhuller, men der er sandsynligvis fisk i flere. Tilstedeværelsen af fisk i vandhullerne påvirker padderne negativt, idet fisk ofte medfører en dårligere vandkvalitet og især æder paddernes yngel. I mange tilfælde er der tale om hundestejle, som ofte kommer ind i vandhullerne via grøfter og dræn, der står i forbindelse med vandløb. I andre tilfælde er fisk som f.eks. karusse og guldfisk blevet udsat. Der er desuden opsat platforme til ænder og/eller sker fodring ved 5 af vandhullerne. Fodring af ænder forringer vandkvaliteten og ænderne æder paddernes haletudser og æg.

På de efterfølgende kort over undersøgte lokaliteter, er vandhuller med padder omfattet af EU-direktivets bilag IV, markeret med **rødt**.

I de efterfølgende tabeller er padder omfattet af EU-direktivets bilag IV ligeledes markeret med **rødt**.

Art	Vandhuller
Løgfrø	2
Spidssnudet frø	7
Stor vandsalamander	10
Butsnudet frø	12
Skrubtudse	13
Lille vandsalamander	34

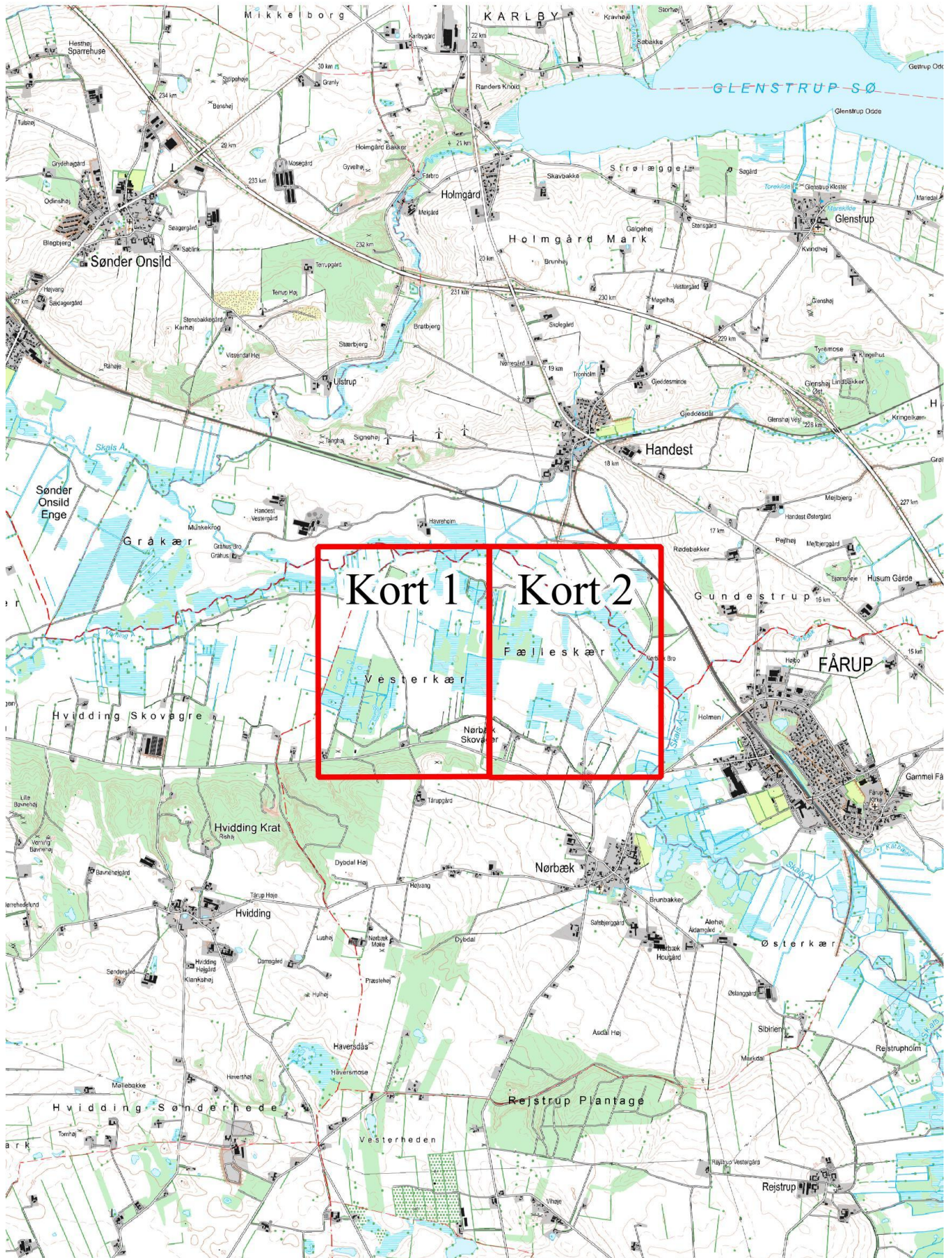
**Tabel 1: Fund af padder i 93 vandhuller i Randers kommune 2017**



**Løgrø. Undervandsfoto af løgrø-haletudse der opholder sig i det varme overfladevand.**

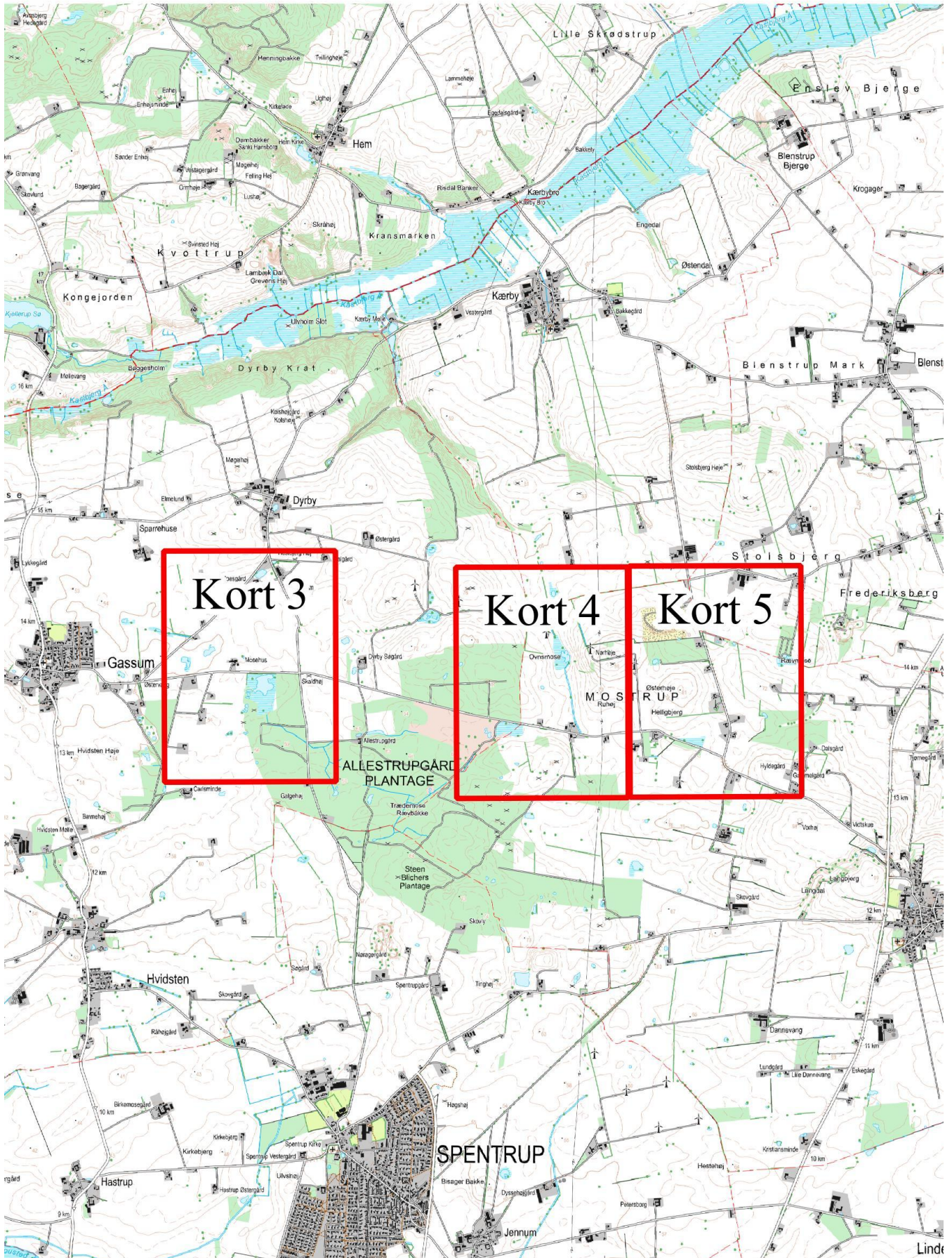


# Oversigtskort 1



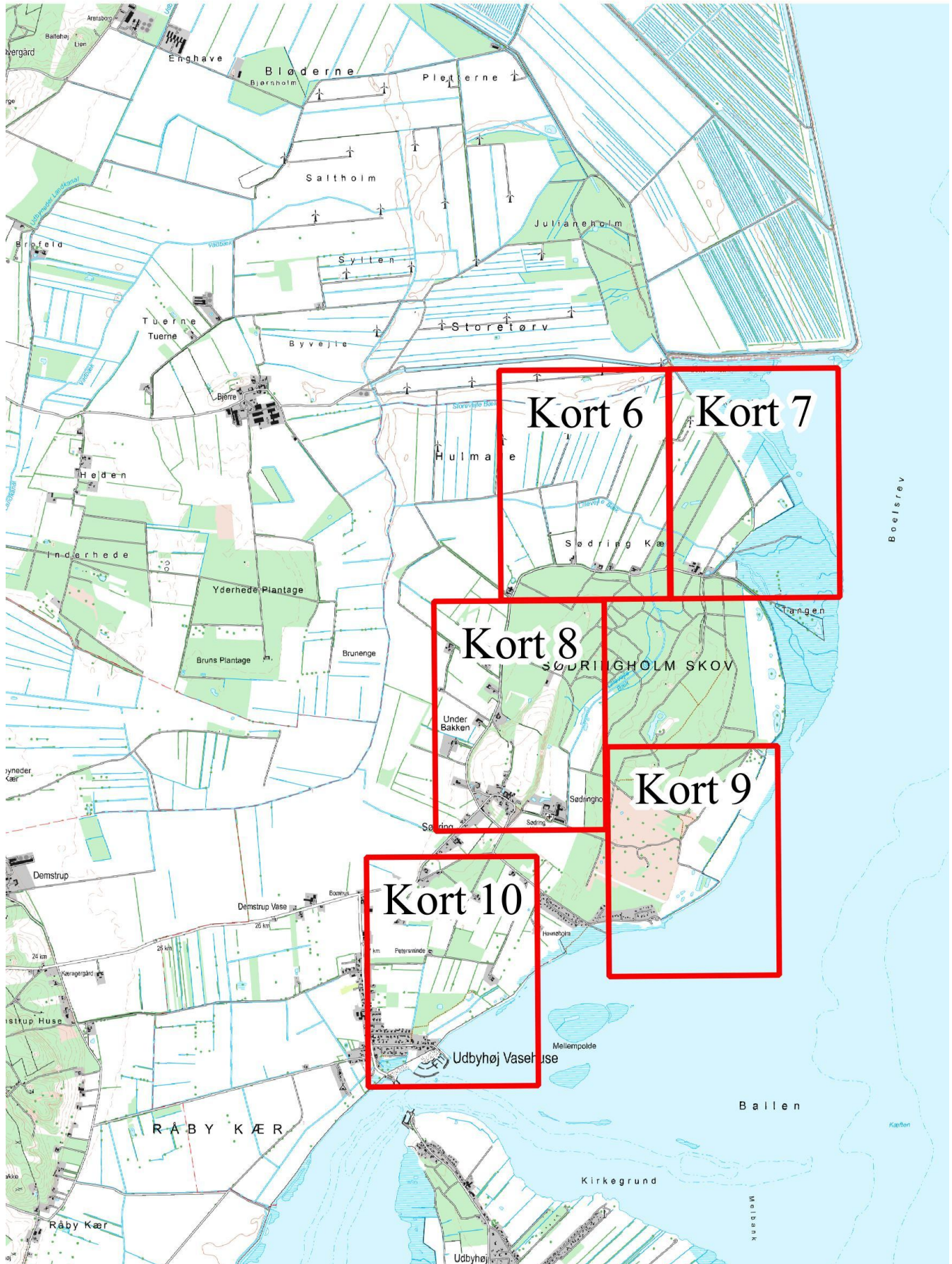


# Oversigtskort 2



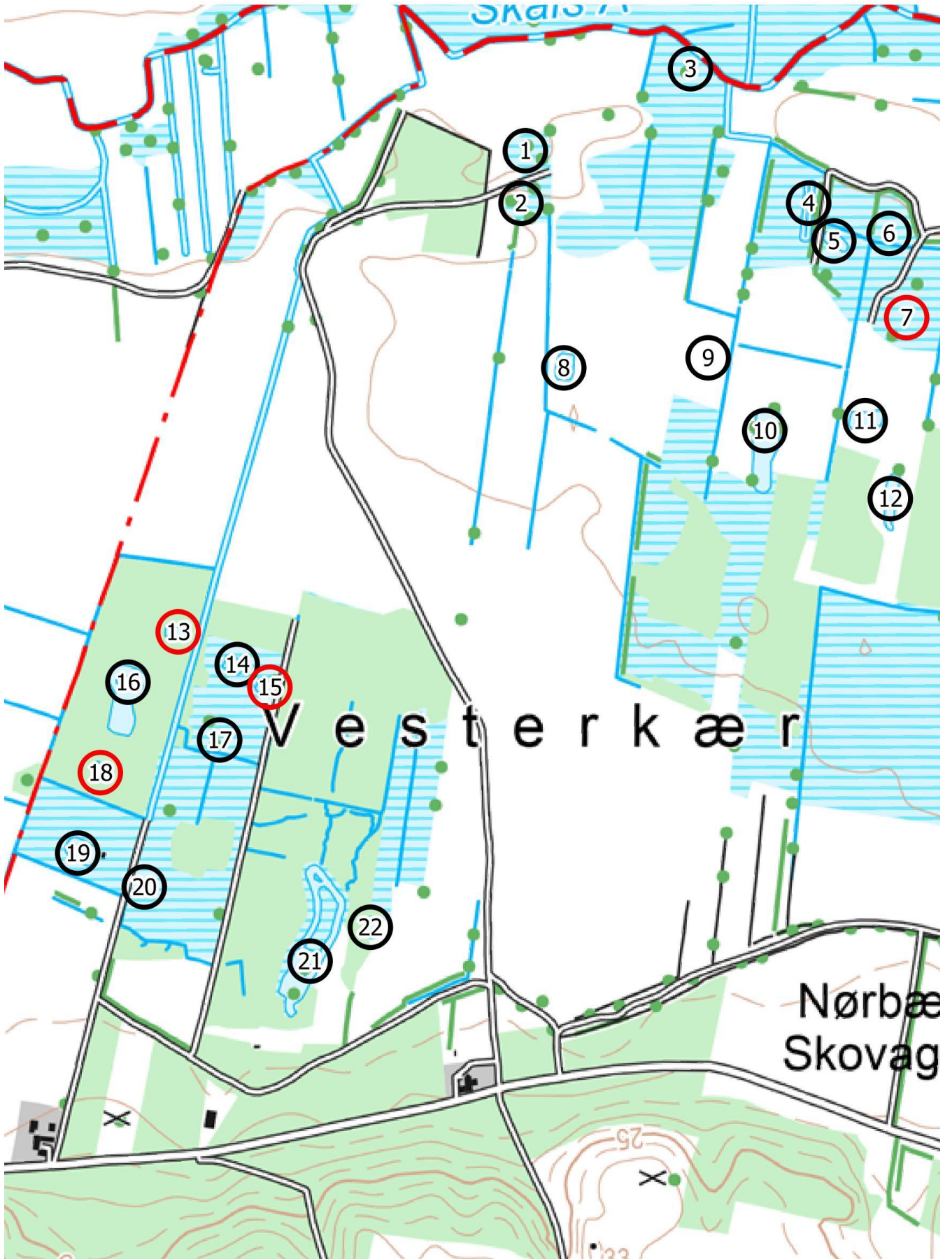


# Oversigtskort 3



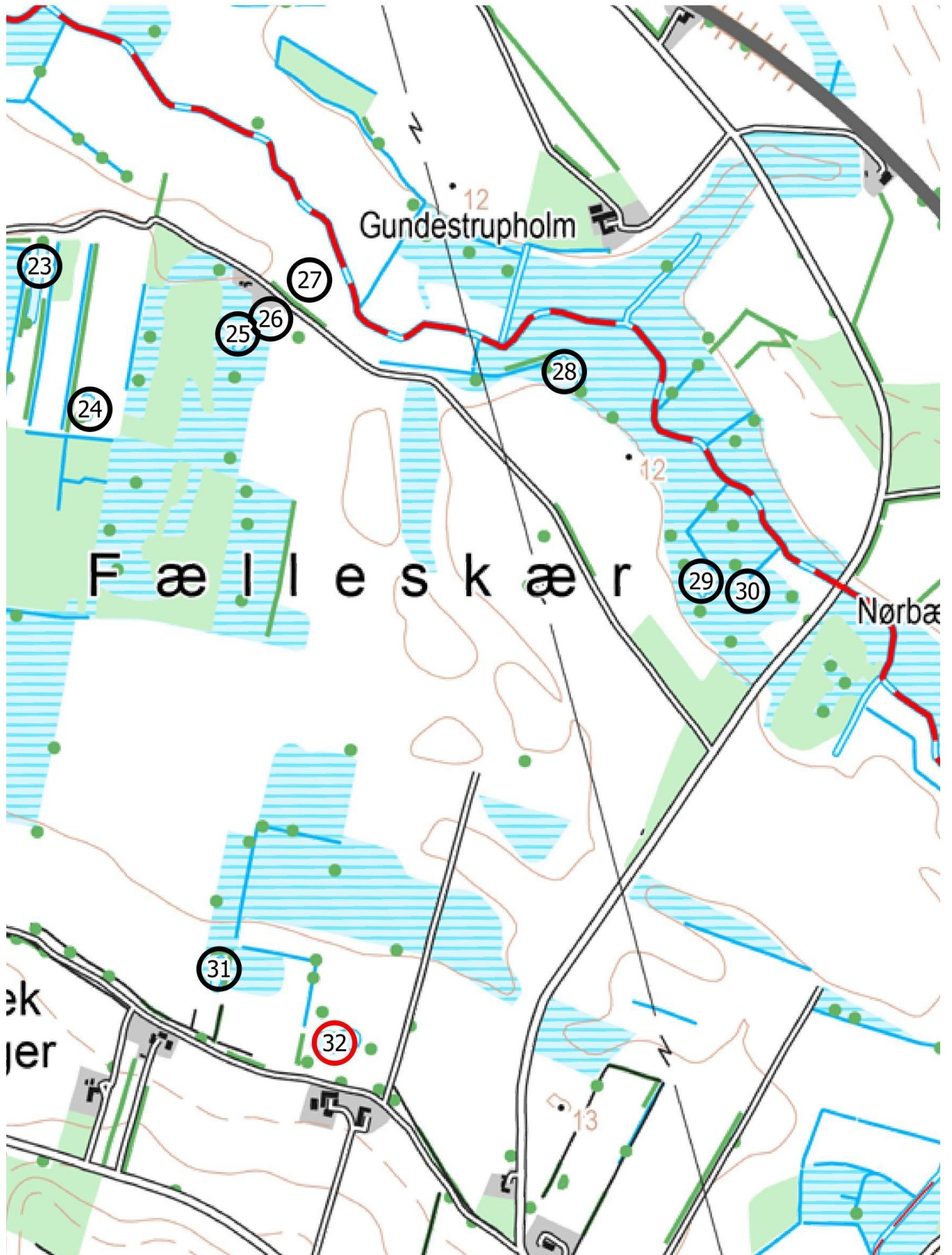


# Kort 1

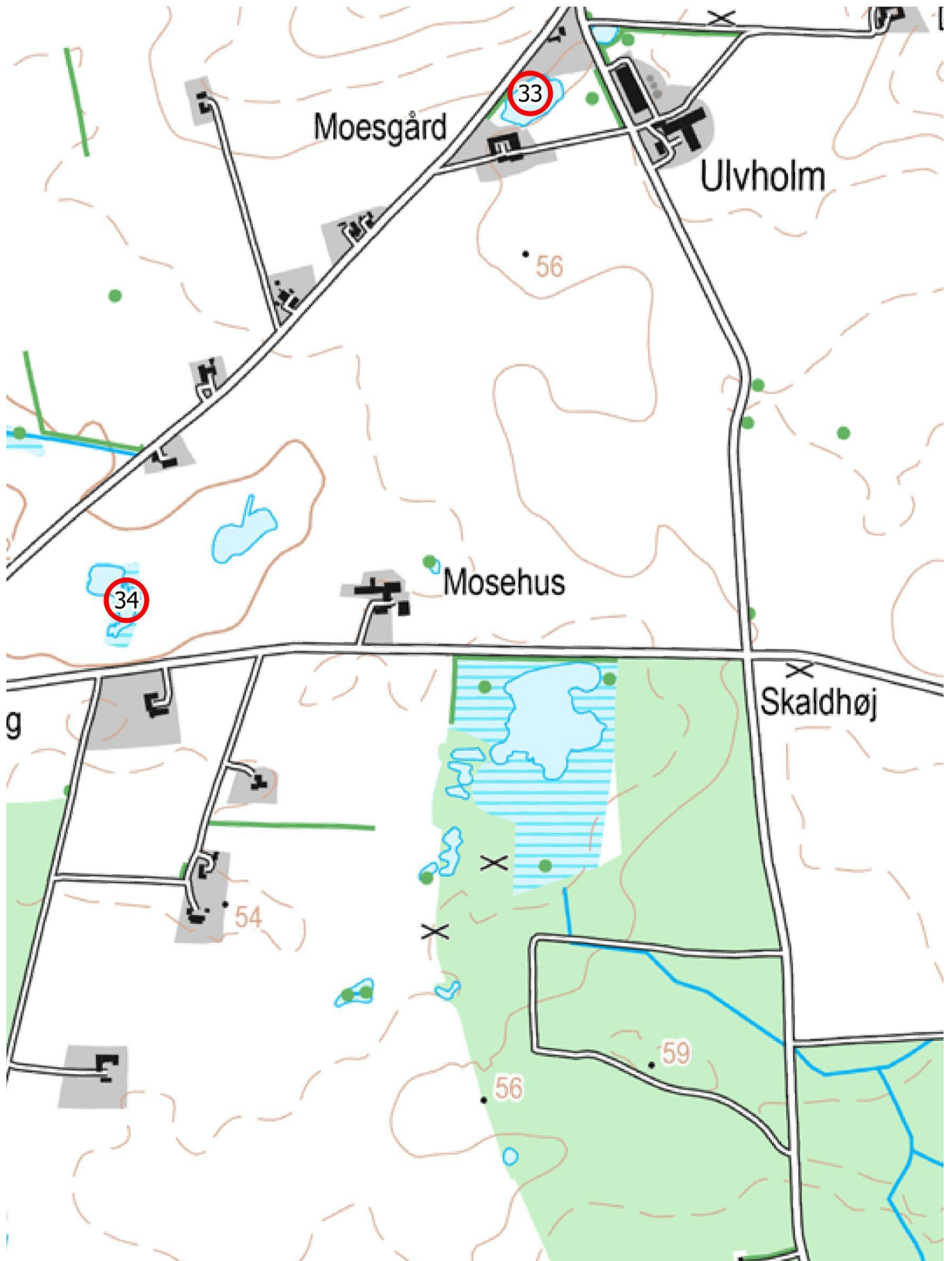




# Kort 2

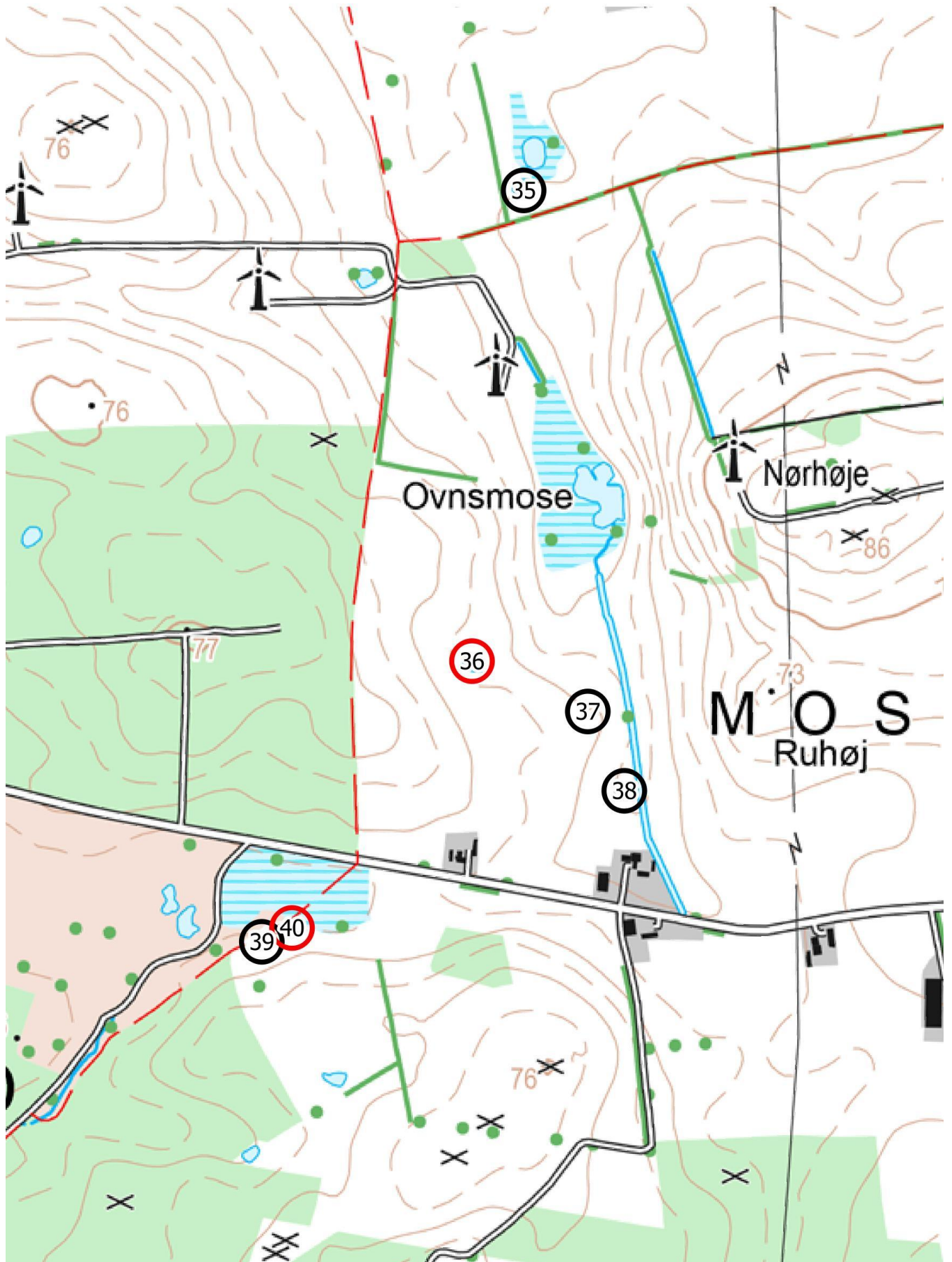


### Kort 3

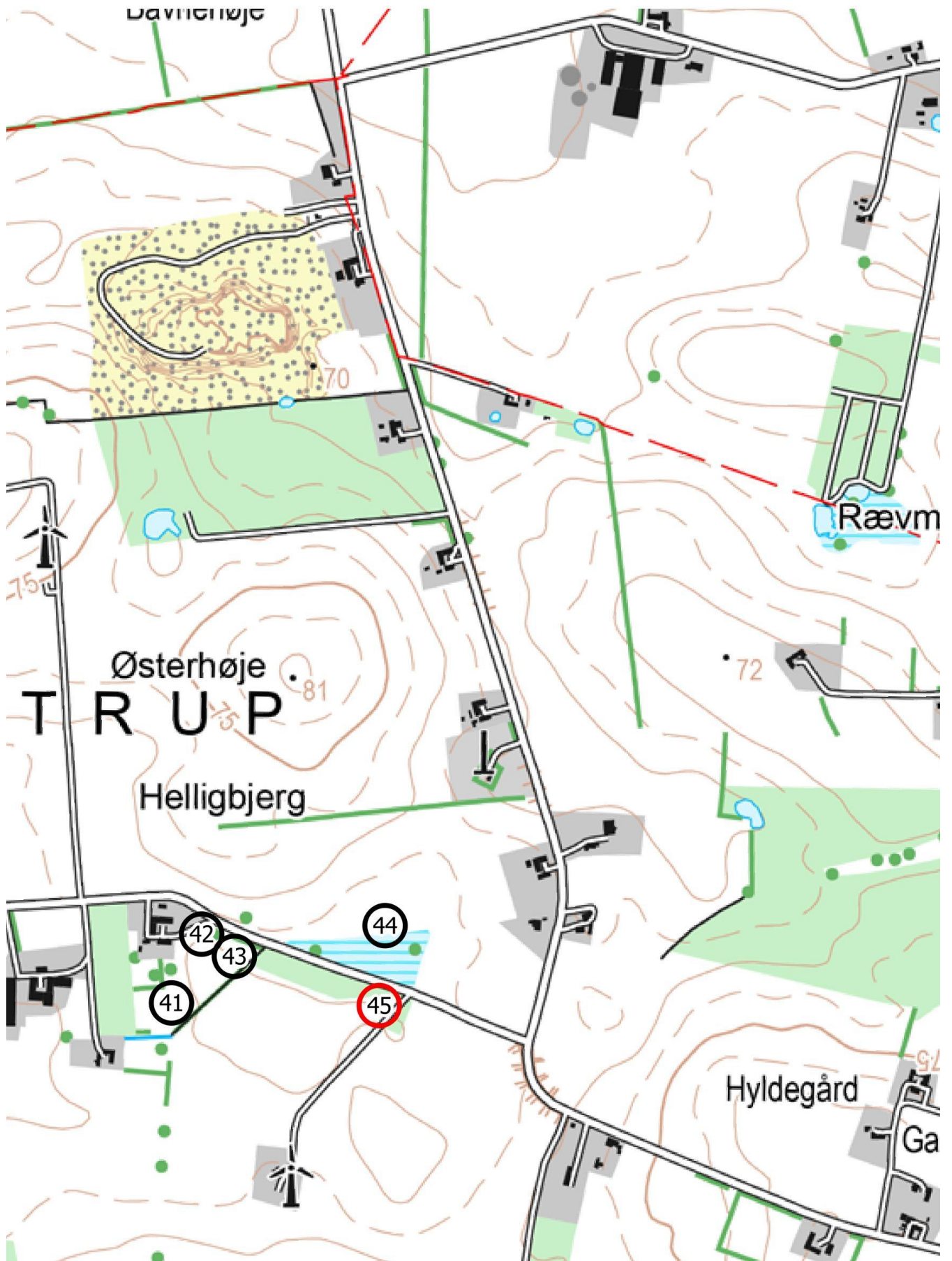




# Kort 4

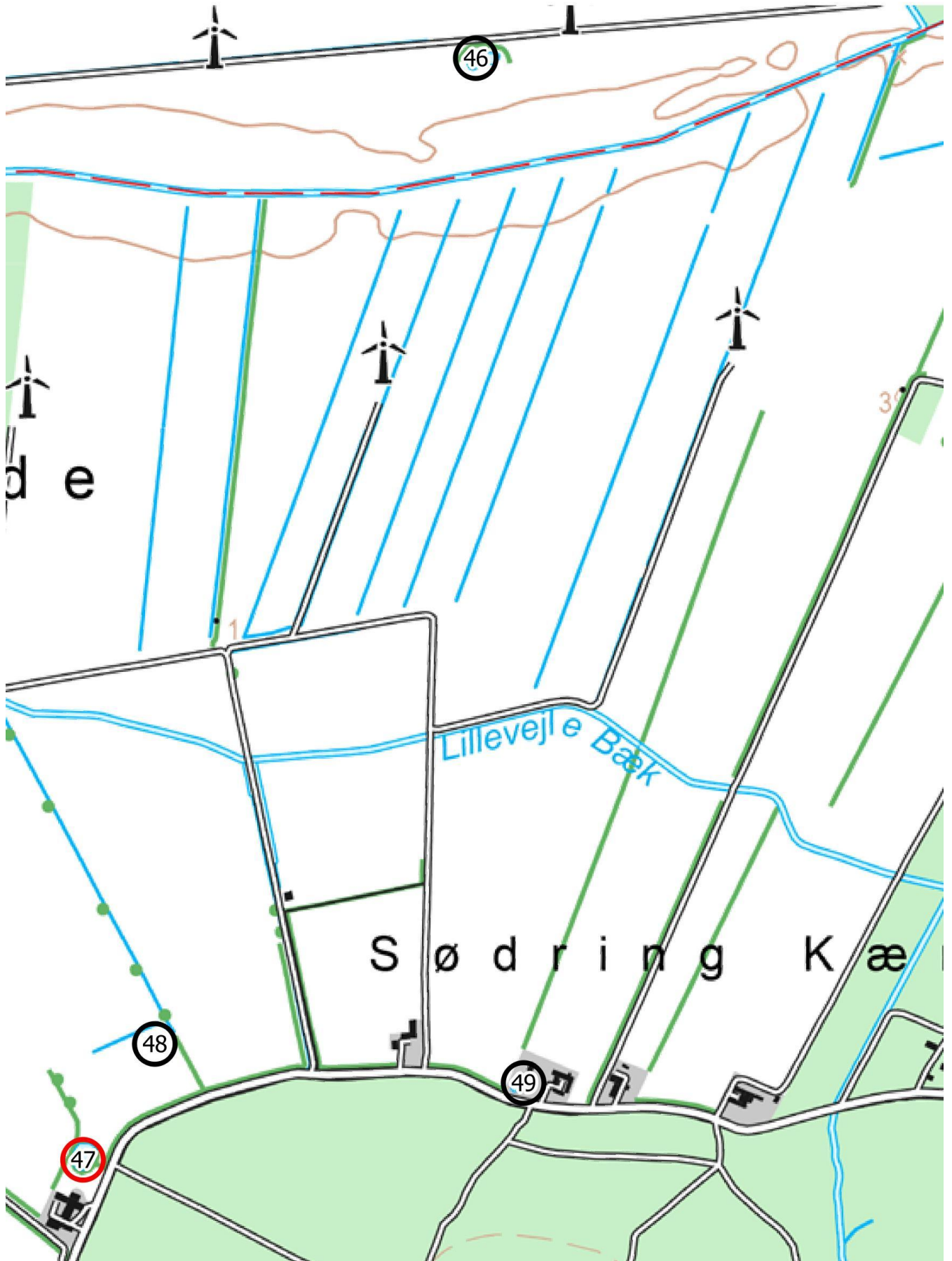


# Kort 5

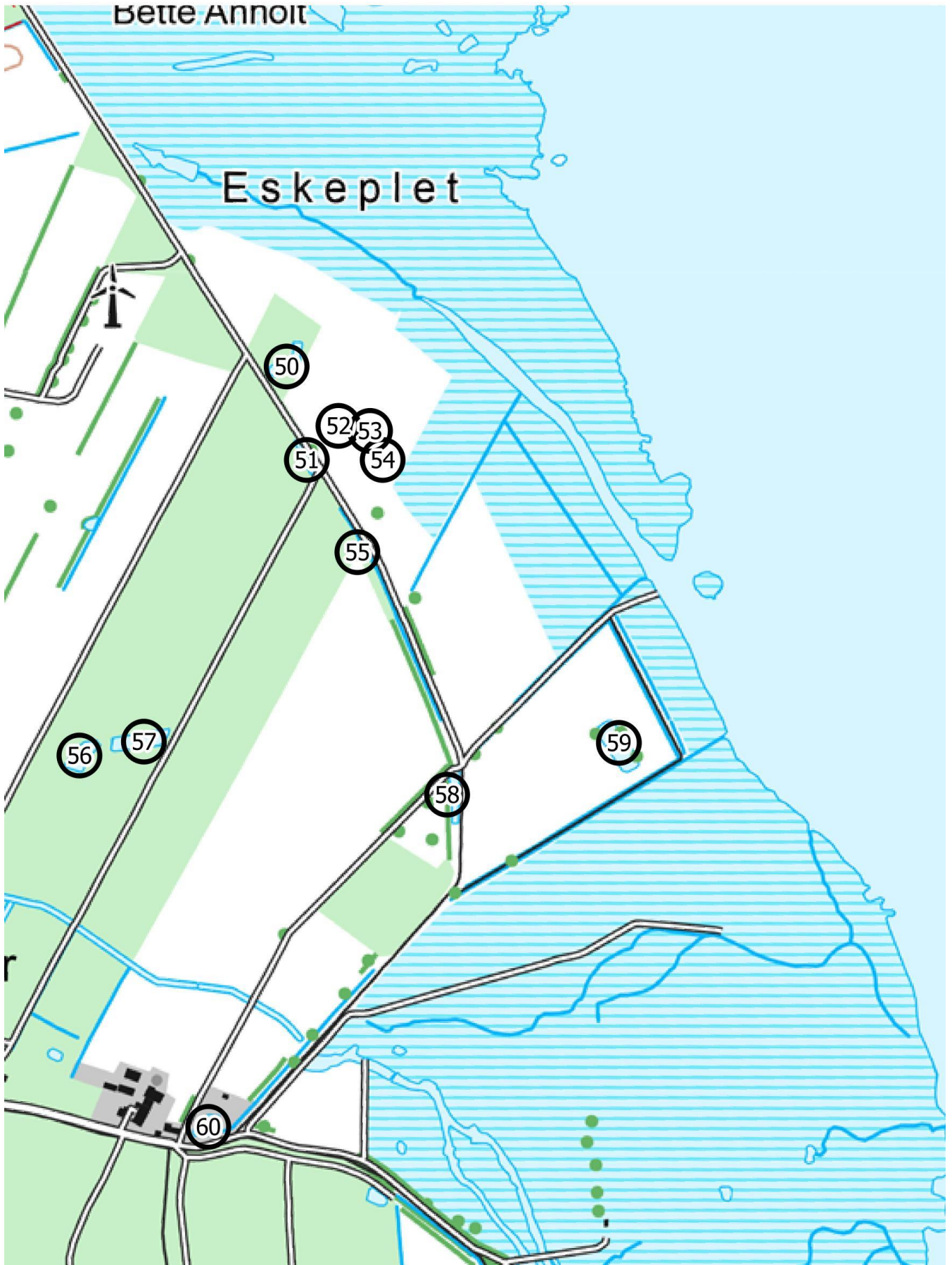




# Kort 6

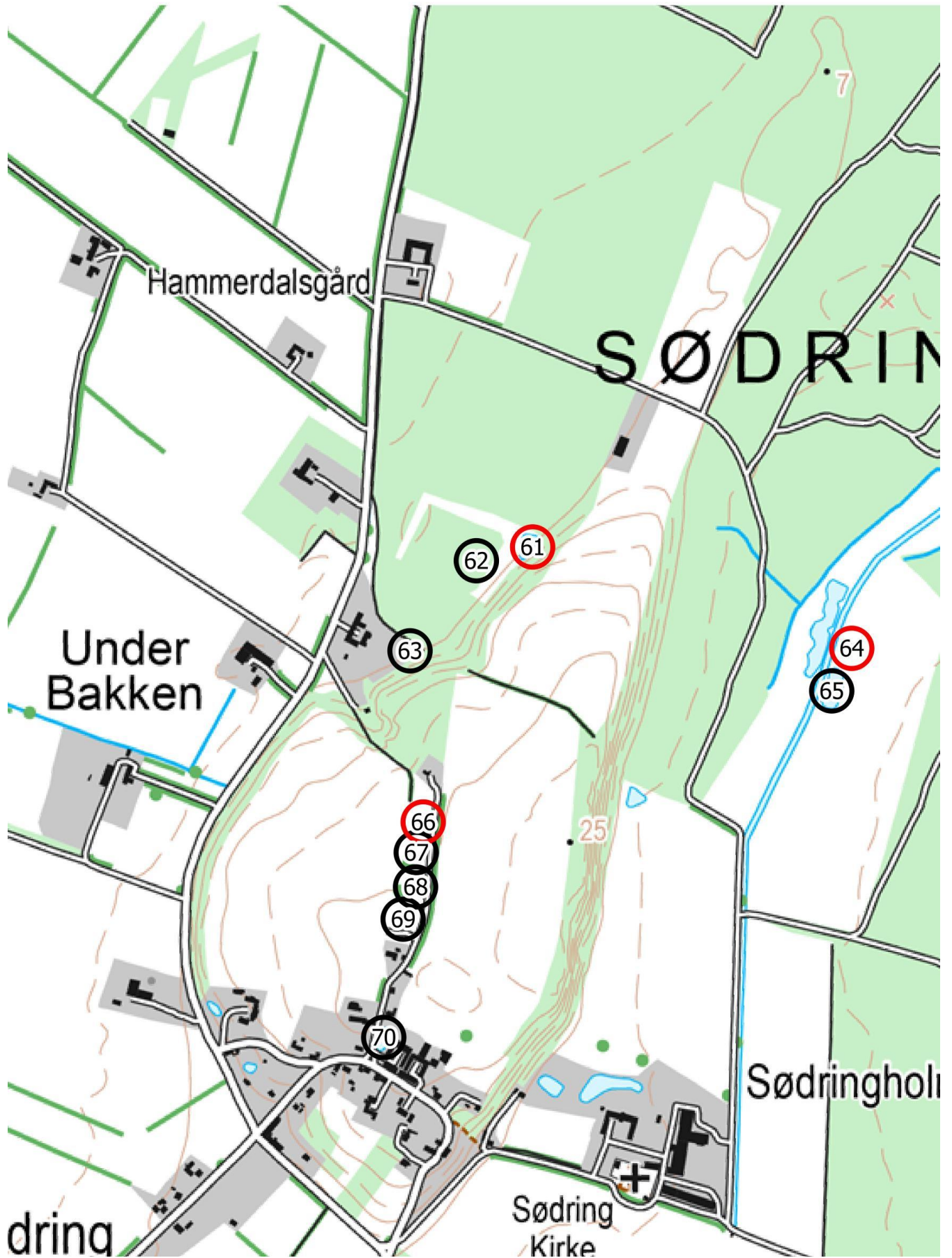


# Kort 7

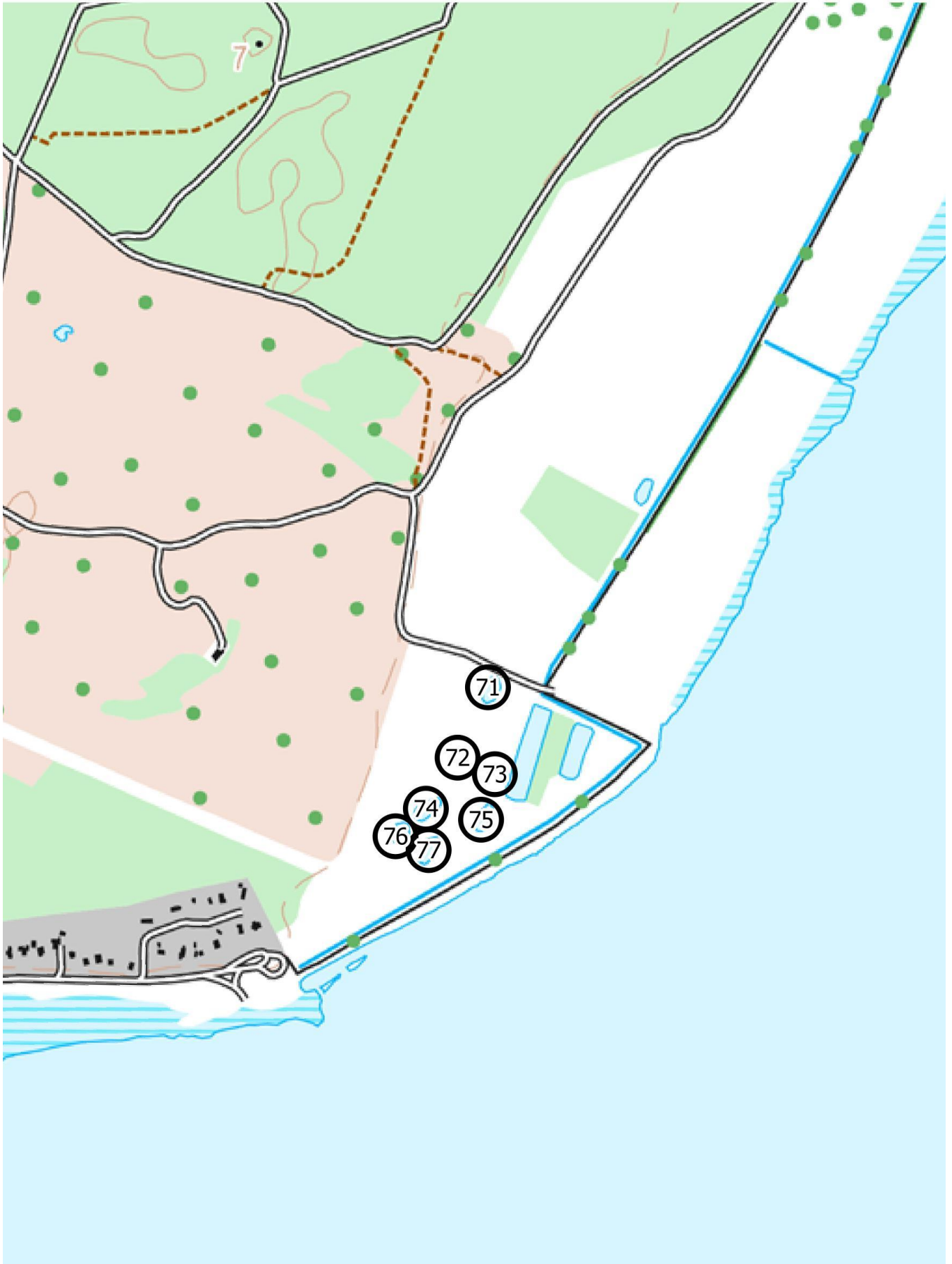




# Kort 8

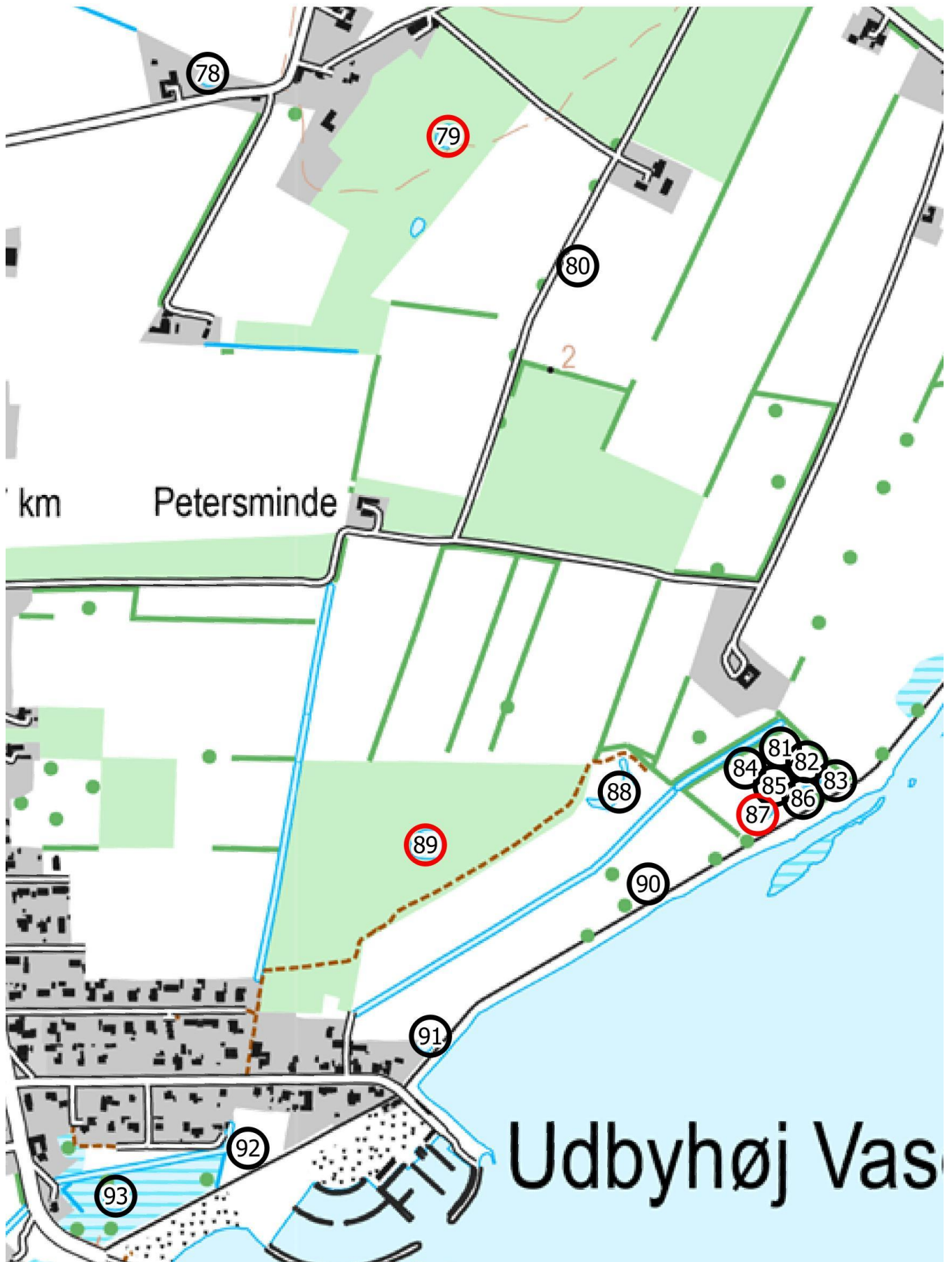


# Kort 9





# Kort 10



NR	NAT	PADDELYT	ANDET	DAG	PADDEYNGEL	ANDET
1	30/4	-		-		
2	30/4	-		3/7	-	
3	30/4	-		-		
4	30/4	-		3/7	-	
5	30/4	-		3/7	-	
6	29/4	-		3/7	-	
7	29/4	Spidssnudet frø 3 kv		3/7	-	
8	30/4	-		3/7	-	Hundestejle
9	30/4	-		3/7	-	Udtørret
10	30/4	Skrubtudse 2 kv		3/7	-	Hundestejle
11	30/4	Butsnudet frø 1 ad Brun frø 3 æg		3/7	Lille vandsalamander enkelte	Hundestejle Kransnålealger
12	30/4	-		3/7	Lille vandsalamander få	Hundestejle Kransnålealger
13	6/5	-		3/7	Spidssnudet frø enkelte	Hundestejle
14	6/5	-		3/7	-	
15	6/5	-		3/7	Stor vandsalamander få Lille vandsalamander få	
16	6/5	-		3/7	Lille vandsalamander få	Fodertønde
17	6/5	-		3/7	Skrubtudse 1 juv	Fodertønde tilgroet i tagrør
18	6/5	Spidssnudet frø 2 kv		3/7	-	udtørret
19	6/5	-		3/7	Butsnudet frø alm Butsnudet frø nyforv. alm	Hundestejle afgræsses af køer
20	6/5	Skrubtudse 1 kv		3/7	-	
21	6/5	Skrubtudse 1 kv		3/7	Skrubtudse 1 juv	Fodertønde Vandpest udbredt
22	6/5	-		3/7	Lille vandsalamander	
23	29/4	-		3/7	-	Hundestejle Dækket af andemad
24	29/4	Brun frø haletudse talrig		3/7	Lille vandsalamander	Dækket af andemad
25	29/4	-		3/7	-	tørlagt
26	29/4	-		3/7	-	tørlagt
27	29/4	-		3/7	-	næsten tør vandingsted
28	29/4	-		-		
29	29/4	Butsnudet frø 1 ad		-		
30	29/4	-		-		
31	6/5	-		6/7	Butsnudet frø 1 ad Lille vandsalamander alm	Tilgroet i tagrør
32	6/5	Skrubtudse 1 kv		6/7	Stor vandsalamander enkelte Lille vandsalamander alm	
33	28/4	Løgfrø 9-12 kv		20/6	Løgfrø enkelte Stor vandsalamander alm Lille vandsalamander alm	
34	28/4	Løgfrø 5-10 kv Spidssnudet frø 2 kv		-		



35	28/4	-		20/6	-	tæt på udtørring
36	28/4	-		20/6	Spidssnudet frø få Lille vandsalamander talrig	
37	28/4	-		20/6	Lille vandsalamander få	
38	28/4	-		20/6	-	Udtørret
39	28/4	-		20/6		tæt på udtørring
40	28/4	Spidssnudet frø 1 kv Brun frø 1 æg		20/6	-	tæt på udtørring
41	28/4	-		20/6	-	lav vandstand
42	28/4	-		20/6	-	uklart vand andehold
43	28/4	-		20/6	-	
44	28/4	-		20/6	-	udtørret
45	28/4	-		20/6	Spidssnudet frø enkelte Lille vandsalamander få	
46	6/5	-		6/7	-	Dækket af andemad, råddent vand, under tilgroning
47	6/5	-		6/7	Stor vandsalamander alm Lille vandsalamander talrig	Afgræsses af heste
48	6/5	Butsnudet frø 1 ad		5/7	Lille vandsalamander enkelte	Nyetableret stejle brinker
49	6/5	-	gråand	5/7	Lille vandsalamander få	
50	6/5	-		5/7	-	Hundestejle Stejle brinker
51	6/5	-		5/7	-	Dækket af andemad
52	6/5	-	Udtørret	5/7	-	Tæt på udtørring
53	6/5	-	Udtørret	5/7	-	Udtørret
54	6/5	-	Udtørret	5/7	-	Tæt på udtørring
55	6/5	-		5/7	-	
56	6/5	-		5/7	Lille vandsalamander få	
57	6/5	-		5/7	Skrubtudse få	
58	6/5	-		5/7	-	
59	6/5	-		5/7	Lille vandsalamander alm	
60	6/5	-		5/7	Butsnudet frø enkelte	Hundestejle
61	5/5	-		28/6	Stor vandsalamander alm	Kransnålealger
62	5/5	-		28/6	Lille vandsalamander 8 ad	Nygravet
63	5/5	-		28/6	-	
64	5/5	Skrubtudse 1 ad		28/6	Stor vandsalamander enkelte Lille vandsalamander talrig Skrubtudse 1 ad Butsnudet frø nyforv. alm	
65	5/5	-		28/6	Butsnudet frø nyforv. alm	Hundestejle
66	-			5/7	Stor vandsalamander 1 juv	
67	-			5/7	-	

68	-			5/7	-	
69	5/5			5/7	Lille vandsalamander alm	
70	5/5	Skrubtudse 2 ad		5/7	-	Vand grønt af alger, Guldfisk talrig
71	4/5, 5/5, 18/5, 26/5	-	Udtørret	6/7	-	Afgræsses af køer
72	4/5, 5/5, 18/5, 26/5	-	Udtørret	6/7	-	Afgræsses af køer
73	4/5, 5/5, 18/5, 26/5	-	Tæt på udtørring	6/7	Lille vandsalamander enkelte	Afgræsses af køer
74	4/5, 5/5, 18/5, 26/5	-	Tæt på udtørring	6/7	Lille vandsalamander enkelte	Afgræsses af køer
75	4/5, 5/5, 18/5, 26/5	-	Udtørret	6/7	-	Afgræsses af køer
76	4/5, 5/5, 18/5, 26/5	-	Tæt på udtørring	6/7	Lille vandsalamander få	Afgræsses af køer
77	4/5, 5/5, 18/5, 26/5	-	Tæt på udtørring	6/7	Lille vandsalamander få	Afgræsses af køer
78	5/5	-		5/7	Lille vandsalamander få	Karusse Gråand og 2 platforme til ænder
79	5/5	Lille vandsalamander 6 ad		5/7	Stor vandsalamander enk Lille vandsalamander talrig	
80	-			5/7	Lille vandsalamander talrig Skrubtudse alm	Nygravet
81	5/5	Skrubtudse haletudser talrig		28/6	-	Lav vandstand
82	5/5	-		28/6	-	Tørlagt
83	5/5	-		28/6	Lille vandsalamander få	
84	5/5	Lille vandsalamander 2 ad		28/6	Lille vandsalamander få	Tæt på udtørring
85	5/5	Lille vandsalamander 2 ad Skrubtudse haletudser alm		28/6	Skrubtudse nyforvan. få	Lav vandstand
86	5/5	Butsnudet frø haletudse få Skrubtudse haletudser talrig		28/6	Butsnudet frø nyforv. enkelte Skrubtudse nyforvan. enkelte	
87	5/5	Lille vandsalamander 3 ad Butsnudet frø 2 ad		28/6	Stor vandsalamander få Lille vandsalamander alm	
88	5/5	-		28/6	-	lav vandstand
89	5/5	-		28/6	Stor vandsalamander alm Lille vandsalamander alm	Med ø
90	5/5	-		5/7	-	Tørlagt af grøft
91	5/5	-	væk	-		
92	5/5	-		5/7	Butsnudet frø nyforv. få Lille vandsalamander alm	
93	5/5	Skrubtudse haletudse alm		5/7	Lille vandsalamander få Skrubtudse nyforv. alm	Karusse Kransnålealger

**Tabel 2: Padder i 93 undersøgte vandhuller i Randers kommune 2017**