



Assentoft Vandværk a.m.b.a.
Vandværksvej 34
8960 Randers SØ

Randers Kommune
Miljø Natur og Landbrug
Odinsgade 7
8900 Randers C

Telefon +45 8915 1515
Direkte 30629747

CBJE@randers.dk
www.randers.dk

Dato: 03-09-2024 /Journalnummer: 13.02.01-P19-14-22

Tilladelse til etablering af undersøgelsesboring, prøvepumpning, nedsivning samt VVM-afgørelse

Boringsejer:	Assentoft Vandværk
Beliggenhed for boring:	Matr.nr. 2x Drastrup By, Essenbæk
Gyldighedsperiode:	Denne tilladelse er gældende ét år fra tilladelsesdato.

1. Randers Kommunes afgørelser

Afgørelser efter Vandforsyningsloven

Randers Kommune giver hermed Assentoft Vandværk tilladelse til at etablere en undersøgelsesboring på matrikel 2x Drastrup By, Essenbæk.

Randers Kommune giver samtidig Assentoft Vandværk tilladelse til, at der kan indvindes op til 5.000 m³ grundvand ifm. prøvepumpning fra den nyetablerede boring.

Afgørelserne er truffet i medfør af §§ 20 og 21 i Vandforsyningsloven.

Afgørelse efter Miljøbeskyttelsesloven

Randers Kommune giver tilladelse til nedsivning ifm. renpumpning i umiddelbar nærhed af borestedet, samt nedsivning af oppumpet grundvand ifm. prøvepumpning på terræn i et egnet skovområde indenfor 4-500 meter nordvest for borestedet. Afgørelsen er truffet i medfør af § 19 i Miljøbeskyttelsesloven.

Afgørelse efter Miljøvurderingsloven

Undersøgelsesboring og grundvandsindvinding er omfattet af bilag 2 pkt. 2d i Miljøvurderingsloven. Anlæg som fremgår af lovens bilag 2 er kun omfattet af VVM-pligten, hvis det konkret skønnes at kunne påvirke miljøet væsentligt. For at kunne afgøre dette, er der gennemført en VVM-screening, jf. bilag 6 i loven.

Randers Kommune har på baggrund af vedlagte VVM-screening vurderet, at projektet ikke må antages at kunne påvirke miljøet væsentligt. Randers Kommune har derfor truffet afgørelse om, at anlægget ikke er VVM-pligtigt. For klagevejledning til denne afgørelse se bilag 2.

Afgørelsen om ingen VVM pligt annonceres samtidig med offentliggørelsen af nærværende tilladelse.

Afgørelsen er truffet i medfør af Miljøvurderingslovens § 16.

2. Vilkår

Nærværende tilladelse meddeles på følgende vilkår:

Gyldighed

1. Tilladelsen er tidsbegrænset og er gyldig i ét år fra denne tilladelses dato. Såfremt borearbejdet ikke er afsluttet inden tidsfristen udløb, betragtes tilladelsen som bortfaldet og der skal ansøges på ny.

Formål

2. Etablering af undersøgelsesboring i det dybe primære magasin med henblik på at etablere en permanent indvinding af grundvand til drikkevandsformål såfremt grundvandsmagasinet's hydrauliske og kemiske egenskaber er egnede.

Etablering og indretning af boring

3. Boring og installation skal udføres og indrettes i overensstemmelse med kravene i Bekendtgørelse om udførelse og sløjfning af boringer og brønde på land, nr. 1260 af 28. oktober 2013.
4. Senest 10 dage før borearbejdet påbegyndes, skal kommunen orienteres herom.
5. Prøver af de gennemborede jordlag skal udtages for hver meter. De udtagne prøver skal lægges op på jorden til brug ifm. tilsyn med borearbejdet.
6. Nedsivning ifm. renpumpning af boringen skal ske i umiddelbar nærhed af borestedet. Der må ikke nedsives på beskyttede arealer.
7. Boringen skal placeres i en råvandsstation på matr.nr. 2x Drastrup By, Essenbæk, jf. vedlagte kortbilag.
8. Borested samt efterfølgende råvandsstation skal holde en afstand på to meter til det nærliggende jorddige. Borestedet skal placeres syd for det øst-vest-gående stiforløb for at sikre størst mulig afstand til den §3-beskyttede hede.

9. Den nærliggende §3-hede samt jorddige må ikke bruges til oplag af materialer eller på anden måde indgå i arbejdet med etablering af boringen.
10. Opboret materiale fra borearbejdet skal fjernes fra området.
11. Såfremt boringen ikke kan yde grundvand af en tilfredsstillende kvalitet og mængde, skal den sløjfes.
12. Indberetning af oplysninger om de gennemborede jordlag skal ske til GEUS senest 3 måneder efter boringens etablering.
13. Brøndborer skal være i besiddelse af en kopi af denne tilladelse og have overblik over de tilladelsesmæssige rammer for borearbejdet.

Prøvepumpning og vandkvalitet

14. Boringen skal prøvepumpes med en kapacitet på op til 30 m³/t, svarende til en forventet fremtidig indvinding. Prøvepumpningen skal som minimum fortsætte indtil grundvandsstanden er stabil.
15. Umiddelbart efter pumpestart og igen umiddelbart før pumpestop skal udtages vandanalyser til monitorering af vandkvaliteten og en evt. udvikling i denne under pumpeforsøget. Vandanalysen skal som minimum undersøges for de parametre som indgår i standardpakken "Boringskontrol". Da indvindingen forventes at ske fra kalkmagasin, skal der også udtages analyser for strontium.
16. Efter pumpestop skal boringen tilbagepejles indtil grundvandsstanden er stabil.
17. Resultaterne fra prøvepumpning samt vandanalyser skal indberettes til GEUS senest 3 måneder efter boringens etablering. Kopi af resultaterne sendes ligeledes til Randers Kommune på drikkevand@randers.dk.
18. Vandafledning ifbm. prøvepumpning skal ske på egnet terræn til nedsivning og må ikke medføre erosion eller vandtransport på tværs af matrikelskel. Forudgående aftale med lodsejer er en forudsætning.

Den videre sagsbehandling

Såfremt resultaterne og informationen fra undersøgelsesboringen vurderes tilfredsstillende af ansøger, indsendes disse til kommunen sammen med en ansøgning om permanent indvindingstilladelse. En evt. ansøgning skal vedlægges en påvirkningsberegning baseret på de opnåede data fra undersøgelsesboringen.

3. Lovgrundlag

Nærværende tilladelse er meddelt med hjemmel i følgende love og bekendtgørelser:

- Lov om vandforsyning mv., LBK nr. 502 af 10. maj 2022.
- Bekendtgørelse om udførelse og sløjfning af borer og brønde på land, BEK nr. 1260 af 28. oktober 2013.
- Bekendtgørelse om vandindvinding og vandforsyning, BEK nr. 775 af 21. juni 2024.
- Lov om miljøbeskyttelse, LBK nr. 928 af 28. juni 2024.
- Lov om miljøvurdering af planer og programmer og af konkrete projekter, LBK nr. 4 af 3. januar 2023.

4. Sagsfremstilling

Baggrund for ansøgningen

Assentoft Vandværk råder over en kildeplads ved vandværket i Assentoft. Derudover råder man over en dårligt vedligeholdt boring ved Drastrup Mark Vandværk i den østlige del af Assentoft. Assentoft Vandværk er i gang med at gennemføre en langsigtet strategisk plan, hvor man, i første omgang, ønsker at etablere ny kildeplads samt senere opføre nyt vandværk øst for Drastrup samt opføre nyt vandværk til erstatning for det eksisterende vandværk i Assentoft.

I foråret 2024 etablerede Assentoft Vandværk en undersøgelsesboring ved Krogen" cirka 1 km nordøst for Drastrup. Forventningen var at finde en egnet vandressource i et sandmagasin i en begravet dalstruktur. Resultatet af undersøgelsesboringen var et sandmagasin med stor kapacitet, men samtidig med en vandkvalitet påvirket af nitrat i et niveau under grænseværdien.

Assentoft Vandværk ønsker derfor at etablere endnu en undersøgelsesboring på samme sted, som skal indvinde grundvand fra det dybere og formentligt mere velbeskyttede kalkmagasin.

Denne tilladelse omfatter alene etableringen af en undersøgelsesboring som forventeligt vil indgå i Assentoft Vandværks nye kildeplads.

Grundvand og geologi

Assentoft Vandværk og dets rådgiver har undersøgt mulige placeringer af kildepladsen med bla. geofysiske undersøgelsesmetoder. Undersøgelserne har fundet sted i åbent land, mark og skov øst for Assentoft og peger bla. på en dybereliggende dalstruktur i undergrunden. Dalstrukturen med dets indhold af sand, grus og ler var i første omgang i fokus, da Assentoft Vandværk etablerede boring DGU nr. 69.1767 og filtersatte den i et sandmagasin. Undersøgelser af boringen viste, at der var en tilfredsstillende ydeevne, men at grundvandskemien ikke var som forventet. Et nitratindhold i det oppumpede grundvand omkring 15 mg/l gjorde den fremtidige anvendelse af boringen til drikkevandsformål usikker.

Assentoft Vandværk ønsker derfor at etablere endnu en boring på samme sted. Den nye boring skal indvinde fra det dybere kalkmagasin og forventningen er, at den nye boring kan levere nitratfrit grundvand og evt. bruges i kombination med DGU nr. 69.1767.

Jordlagene på stedet er velbeskrevet ifm. borearbejdet på DGU nr. 69.1767. Øverst består undergrunden af sandende aflejringer ned til ca. 20 meters dybde. Herefter følger ca. 18 meter ler efterfulgt af 15 meter sand og grus. Boringen er afsluttet i ler og forventningen er, at denne ler ligger ovenpå kalkmagasinet.

Grundvandskvaliteten i kalkmagasinet er ukendt, da der er relativt få boringer i området. Vandkemi og kapacitet af magasinet vil blive afklaret efter etablering af boringen. Vandspejlet for kalkmagasinet forventes at ligge omkring niveauet for det overliggende sandmagasin, dvs. omkring kote +20 m.

Påvirkning af natur mv.

Boringen ønskes placeret i en mindre dal i et skovområde øst for Assentoft. Dalbunden ligger 10-15 meter under det omkringliggende terræn. Umiddelbart nord for borestedet ligger et smalt hedeareal. Boring og prøvepumpning vil ikke påvirke arealet, men vilkår vil blive stillet med henblik på, at arealet ikke påvirkes af arbejdet på stedet. To overdrev ligger hhv. 100 meter mod øst og 550 meter mod vest samt to søer hhv. 190 og 200 meter mod nordøst.

Indvinding af vand kan, generelt set, potentielt påvirke våd natur, dvs. moser, søer og vandløb. De geofysiske undersøgelser samt boring DGU nr. 69.1767 viser, at den øverste del af undergrunden består af sandede jordlag med et udbredt lerlag over sandmagasinet. Områdets søer må derfor være såkaldt hængende søer, som fødes med lokalt overfladevand og uden hydraulisk kontakt til sandmagasinet og det dybe primære grundvandsmagasin i kalken. Det vurderes derfor, at etableringen af boringen i kalkmagasinet samt prøvepumpning ikke vil påvirke nærliggende våd natur.

Tæt på borestedet ligger desuden et beskyttet dige, som ikke må blive påvirket under etableringen af boringen. Se også vilkår 7 og 8.

Konsekvensvurdering i henhold til Habitatbekendtgørelsen

Det ansøgte ligger ikke i et Natura 2000-område. Ansøgningen er konsekvensvurderet efter Habitatbekendtgørelsen til ikke at påvirke Natura 2000 områder eller medføre beskadigelse/ødelæggelse af plantearter eller yngle- eller rasteområder for de dyrearter som fremgår af Habitatdirektivets bilag IV.

Besigtigelse

Kommunen har besigtiget borestedet ifm. etablering af DGU nr. 69.1767. Det vurderes, på baggrund af den valgte placering og de opstillede vilkår, at der ikke er risiko for påvirkning af hhv. §3-hede samt jorddige under borearbejdet. Det må forventes, at kommunen vil besigtige det kommende borearbejde.

6. Erstatningsregler

Ejer af anlægget er i henhold til Vandforsyningslovens § 23 erstatningspligtig for skader, som voldes i bestående forhold ved forandring af grundvandsstanden, vandføringen i vandløb eller vandstanden i søer m.v. under anlæggets udførelse og drift. I mangel af enighed afgøres erstatningsspørgsmålet af taksationsmyndigheden. Det er den som søger erstatning som skal indbringe sagen for taksationsmyndigheden.

7. Ibrugtagning

Boringen kan etableres efter udløb af klagefrist.

8. Annoncering

Afgørelsen er offentliggjort ved annoncering på kommunens hjemmeside www.randers.dk tirsdag den 3. september 2024.

9. Klagevejledning, aktindsigt og søgsmål

Denne afgørelse kan påklages til Miljø- og Fødevarerklagenævnet, indtil 4 uger efter at afgørelsen er offentliggjort, hvilket vil sige **1. oktober 2024** jf. vandforsyningsloven § 77 og Miljøbeskyttelseslovens § 91. Afgørelsen kan påklages af afgørelsens adressat samt enhver, der har en individuel, væsentlig interesse i sagens udfald jf. vandforsyningslovens § 80 og Miljøbeskyttelseslovens § 100.

Ønsker du/I at klage over afgørelsen, skal det ske via klageportalen, som er en digital selvbetjeningsløsning. Klageportalen kan findes på www.borger.dk eller www.virk.dk. En klage er indgivet, når den er tilgængelig for myndigheden i klageportalen. Ved klage skal der betales et gebyr, hvis størrelse er oplyst i klageportalen. Gebyret betales med betalingskort i Klageportalen.

På www.naevneneshus.dk findes både link til Klageportalen, vejledning til hvordan I logger på den samt vejledninger til klagereglerne og gebyrordningen. Klagen sendes gennem Klageportalen til Randers Kommune. Randers Kommune videresender herefter klagen til Miljø- og Fødevarerklagenævnet, ledsaget af sagens akter.

Miljø- og Fødevarerklagenævnet skal som udgangspunkt afvise en klage, der kommer uden om Klageportalen, hvis ikke der er særlige grunde til det. Ønskes en fritagelse, skal en begrundet anmodning herom sendes til Randers Kommune. Vi videresender

herefter anmodningen til Miljø- og Fødevarerklagenævnet, som træffer afgørelse om, hvorvidt anmodningen kan imødekommes.

Du vil blive underrettet af kommunen, hvis vi modtager klage fra anden side.

Søgsmål til prøvelse af denne afgørelse skal være anlagt inden 6 måneder efter at afgørelsen er meddelt jf. § 81 i vandforsyningsloven, hvilket vil sige senest **3. marts 2025**.

Randers Kommune gør opmærksom på, at alle har mulighed for at få aktindsigt i denne sag.

Har du spørgsmål til ovenstående, er du velkommen til at rette henvendelse til undertegnede på tlf. 30629747 eller pr. e-mail: CBJE@randers.dk.

Med venlig hilsen

Christian Bækgaard Jensen
Geolog

Bilag:

Bilag 1: Kort over påtænkte placering af indvindingsboring

Bilag 2: VVM-screening

Kopi af denne tilladelse er sendt til:

Danmarks Naturfredningsforening: dn@dn.dk

Danmarks Sportsfiskerforbund: post@sportsfiskerforbundet.dk

Forbrugerrådet Tænk: fbr@fbr.dk

Bilag 1:

Placering af boring



Boring markeret med rød prik.

Bilag 2:

Randers Kommune har på baggrund af vedlagte VVM-screening vurderet, at etablering af boring, prøvepumpning samt udledning ikke må antages at kunne påvirke miljøet væsentligt. Kommunen har derfor truffet afgørelse om, at projektet ikke er VVM-pligtigt. Kommunen har i vurderingen især lagt vægt på, at der er tale om etablering af en boring med meget lille og kortvarig indvinding, som ikke hydraulisk kan påvirke hverken nærliggende overdrev eller anden våd natur.

Afgørelsen vil blive offentliggjort på Randers Kommunes hjemmeside den XX sammen med kommunens afgørelse om etablering af ny boring.

Projektet er omfattet af bilag 2, listepunkt 2 d) "Dybdeboringer" i Miljøvurderingsbekendtgørelsen. Kommunen har truffet afgørelsen om ikke VVM-pligt ud fra kriterierne i bekendtgørelsens bilag 3.

Klagevejledning

Afgørelsen kan påklages til Miljø- og Fødevarerklagenævnet, jf. Miljøvurderingslovens § 49. Der kan udelukkende klages over retlige forhold. Fristen for at klage er 4 uger fra den dato afgørelsen er offentliggjort. Klagen vil ikke have opsættende virkning med mindre klagenævnet bestemmer andet. Klagenævnet vil opkræve et gebyr. Hvis gebyret ikke er betalt til tiden, vil nævnet afvise klagen. Nævnet tilbagebetaler gebyret, hvis klager får helt eller delvis medhold.

Klager indgives digitalt gennem Klageportalen, som du finder på borger.dk eller virk.dk - søg efter 'Klageportal'. Her findes hjælpetekster, som guider dig gennem oprettelse af klager.

Kommunens og Miljø- og Fødevarerklagenævnets afgørelser kan indbringes for domstolene inden 6 måneder fra de er meddelt. Nærmere vejledning om klageregler og gebyrer kan findes på www.naevneneshus.dk.

Hvad er VVM?

VVM betyder Vurdering af Virkninger på Miljøet og er en planlægningsproces, der skal gennemføres før større projekter og anlæg kan sættes i gang. Der skal udarbejdes en VVM-redegørelse for et projekt eller anlæg, hvis det:

- enten er omfattet af bekendtgørelsens bilag 1, eller
- er omfattet af bekendtgørelsens bilag 2, og at det på grund af dets art, dimensioner eller placering må antages at kunne få en væsentlig indvirkning på miljøet.

Et projekt eller anlæg, der er omfattet af bilag 1 eller 2, skal anmeldes til kommunen. Anmeldelsen skal ske ved indsendelse af et skema, som findes i bekendtgørelsens bilag 5.

Kommunen gennemgår skemaet og vurderer projektets potentielle miljøpåvirkning ud fra kriterier, som er opstillet i bekendtgørelsens bilag 3. Kommunens vurderinger

skal omfatte projektets karakteristika, placering og kendetegn ved den potentielle miljøpåvirkning.

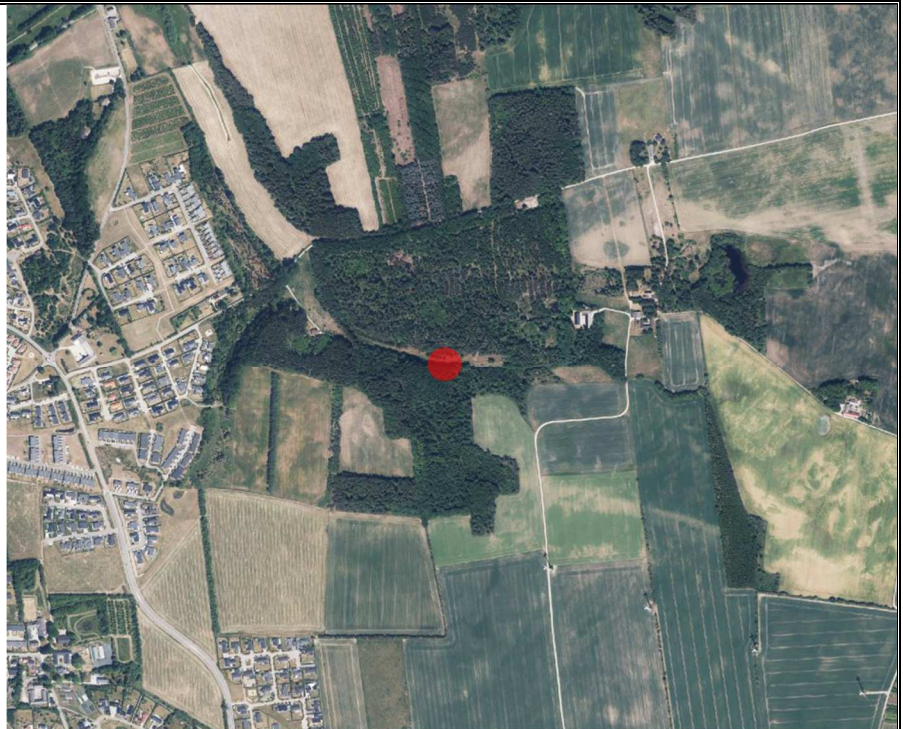
Den skematiske fremstilling i skema giver et overblik over hvilke miljø- og planmæssige kriterier, der eventuelt kan udløse VVM-pligt, og de konkrete vurderinger fremgår af kommunens begrundelse for afgørelsen om VVM-pligt eller ej.

Skema til brug for screening (VVM-pligt)

VVM Myndighed	Randers Kommune
Basis oplysninger	
Projekt beskrivelse – jf. anmeldelsen:	Etablering af undersøgelsesboring med en dybde på omkring 90 meter.
Navn og adresse på bygherre	Assentoft Vandværk a.m.b.m., Vandværksvej 34, 8960 Randers, 86 49 54 14 v/Anders Olesen. formand@assentoftvand.dk
Bygherres kontaktperson og telefonnr.	Henrik Andersen, WSP, Sønderhøj 8, 8260 Viby J. tlf. 21259074, henrik.andersen@wsp.com
Projektets placering	Matr.nr. 2x Drastrup By, Essenbæk
Projektet berører følgende kommuner	Randers Kommune

Oversigtskort

Viser beliggenheden af den ansøgte boring (rød prik)



Forholdet til VVM reglerne		Ja		Nej	
Er anlægget opført på bilag 1 til Lov om miljøvurdering af planer og programmer og konkrete projekter (VVM)				x	Hvis ja, er der obligatorisk VVM-pligtigt
Er anlægget opført på bilag 2 til Lov om miljøvurdering af planer og programmer og konkrete projekter (VVM)		x			Bilag 2, listepunkt 2 d) "Dybdeboringer."
	Ikke relevant	Ja	Bør undersøges	Nej	Tekst
Anlæggets karakteristika:					
1. Arealbehovet i ha:	x				
2. Er der andre ejere end Bygherre?		x			Lodsejer: Niels Erik Brødsted Skolevej 23 8960 Randers SØ
3. Det bebyggede areal i m ² og bygningsmasse i m ³					Der etableres råvandsstation, ca. 2 m ² . Derudover skal der etableres forstærkning af cirka 100 meter veje og stier for at komme frem til borestedet, dvs cirka 250 m ² .
4. Anlæggets maksimale bygningshøjde i m:					Maks 1 meter
5. Anlæggets kapacitet for så vidt angår flow og opbevaring af:	x				Ej relevant

Råstoffer – type og mængde:					
Mellemprodukter – type og mængde:					
Færdigvarer – type og mængde:					
6. Anlæggets kapacitet for strækingsanlæg:	x				Ej relevant.
7. Anlæggets længde for strækingsanlæg:	x				Ej relevant.
8. Anlægget behov for råstoffer – type og mængde:		x			Begrænset mængde boremudder til selve borearbejdet. Boringen udføres maksimalt til 85 meters dybde. Der foretages en effektiv forsegling med bentonit på hele strækningen over det filtersatte niveau. Til forsegling mellem forerør og borehulsvæg skal anvendes Micolit B eller tilsvarende.
I anlægsfasen:					
I driftsfasen:					
9. Behov for vand – kvalitet og mængde:		x			En mindre mængde vand er nødvendig ifm. Boringens etablering, 50-100 m ³
I anlægsfasen:					
I driftsfasen:					
10. Forudsætter anlægget etablering af yderligere vandforsyningskapacitet:				x	
11. Affaldstype og mængder, som følge af anlægget:		x			Ingen. Opboret og afgravet råjord køres bort. Vandafledning ifm prøvepumpning sker til terræn
Farligt affald:					
Andet affald:					
Spildevand:					
12. Kræver bortskaffelse af affald og spildevand ændringer af bestående ordninger:	x				
13. Overskrides de vejledende grænseværdier for støj:				x	Støj under kørsel og almindelig arbejdsstøj fra borerig og generator. Gene for Krogen 1, Tammerup, 8960 (der p.t. under ombygning og derfor ubeboet) og skovens gæster.
14. Overskrides de vejledende grænseværdier for luftforurening:	x				Ej relevant.
15. Vil anlægget give anledning til vibrationsgener:	x				Ej relevant.
16. Vil anlægget give anledning til støvgener:	x				Ej relevant.
17. Vil anlægget give anledning til lugtgener:	x				Ej relevant.
18. Vil anlægget give anledning til lysgener:	x				Ej relevant.
19. Må anlægget forventes at udgøre en særlig risiko for uheld:	x				Ej relevant.
Anlæggets placering					
20. Forudsætter anlægget ændring af den eksisterende arealanvendelse:				x	
21. Forudsætter anlægget ændring af en eksisterende lokalplan for området:				x	
22. Forudsætter anlægget ændring af kommuneplanen:				x	
23. Indebærer anlægget behov for at begrænse anvendelsen af naboarealer ud				x	

over hvad der fremgår af gældende kommune- og lokalplaner:					
24. Vil anlægget udgøre en hindring for fremtidig anvendelse af områdets råstoffer og grundvand:				x	
25. Indebærer anlægget en mulig påvirkning af sårbare vådområder:				x	Nej. Indvindingen vil ske fra et dybtliggende grundvandmagasin uden hydraulisk kontakt til sårbare vådområder.
26. Er anlægget tænkt placeret indenfor kystnærhedszonen:				x	Ikke relevant
27. Forudsætter anlægget rydning af skov:				x	
28. Vil anlægget være i strid med eller til hinder for etableringen af reservater eller naturparker:				x	
29. Tænkes anlægget placeret i Vadehavsområdet:				x	
30. Kan anlægget påvirke registrerede, beskyttede eller fredede områder – Nationalt: Internationalt (Natura 2000): Forventes området at rumme beskyttede arter efter bilag IV Forventes området at rumme danske rødlistearter:				x	Nærmeste internationale naturbeskyttelsesområde er: NATURA 2000 – habitatområde Ålborg Bugt, Randers Fjord og Mariager Fjord. Området ligger over 3 km væk mod NØ. Nærmeste beskyttede arter: Paddeovervågning i § 3 sø 190 m NØ for borestedet Odders udbredelsesområde er ved eller tæt ved borestedet. Odder bliver ikke påvirket af etableringen af en boring. Nærmeste fredede områder: Ødekirke fra middelalderen ca. 1.900 m SV for borestedet Rundhøj fra oldtiden ca. 1.600 m SØ for borestedet. Disse påvirkes ikke af etableringen af en boring. En prøvepumpning af boringen vil med sikkerhed fastslå, hvad der kan indvindes i området, uden at det påvirker overfladevand eller grundvand. Der forventes 15 meter tør formation mellem overflade og grundvandsspejl. Der er således ikke hydraulisk kontakt mellem områdets våde natur og grundvandsmagasinet hvorfra, der påtænkes indvundet.
31. Kan anlægget påvirke områder, hvor fastsatte miljøkvalitetsnormer allerede er overskredet: Overfladevandt: Grundvand: Naturområder: Bologområder (støj/lys og Luft):				x	Området ligger i vandområdedistrikt Jylland og Fyn (i høring). Som udgangspunkt vurderes det ikke at medføre påvirkninger eller fysiske ændringer, da den kvantitative tilstand af både det terrænnære og regionale grundvand er god.

32. Tænkes anlægget etableret i et tæt befolket område:	x				Ej relevant
33. Kan anlægget påvirke: Historiske landskabstræk: Kulturelle landskabstræk: Arkæologiske værdier/landskabstræk: Æstetiske landskabstræk: Geologiske landskabstræk:	x				Ej relevant.
Kendetegn ved den potentielle miljøpåvirkning					
34. Er området, hvor anlægget tænkes placeret, sårbar overfor den forventede miljøpåvirkning:				x	
35. Er der andre anlæg eller aktiviteter i område, der sammen med det ansøgte medfører en påvirkning af miljøet (Kumulative forhold):				x	
36. Er der andre kumulative forhold?				x	
38. Den forventede miljøpåvirknings geografiske udstrækning i areal:					
39. Omfanget af personer der forventes berørt af miljøpåvirkningen:					
40. Vil den forventede miljøpåvirkning række ud over kommunens område:				x	
41. Vil den forventede miljøpåvirkning berøre nabolande:	x				Ej relevant.
42. Forventes miljøpåvirkningerne at kunne være væsentlige – Enkeltvis: Eller samlet:				x	
43. Må den samlede miljøpåvirkning betegnes som kompleks:	x				Ej relevant.
44. Er der stor sandsynlighed for miljøpåvirkningen:	x				Ej relevant.
45. Er påvirkningen af miljøet – Varig: Hyppig: Reversibel:					En evt. fremtidig indvinding må forventes at være varig.
Konklusion					
Giver resultatet af screeningen anledning til at antage, at det anmeldte projekt vil kunne påvirke miljøet væsentligt, således at der er VVM-pligtigt:				x	