



## Notat

**Vedrørende: Udgiftsfordeling: etablering af anlæg og efterfølgende drift i etape 1 og 2 af Flodbyen Randers**

**Dato:** 10-05-2021

---

I det følgende beskrives Randers Kommunes forslag til udgiftsfordeling ift. etablering af anlæg og efterfølgende drift i etape 1 og 2 af Flodbyen Randers.

Der henvises til forretningsplanens pkt. 5.1 og 5.2 samt de vedlagte kortbilag (anlæg og drift) for en nærmere afgrænsning af de nedenfor omtalte anlæg/udgiftsposter.

### Etape 1

**Anlæg, som etableres og betales af arealudviklingselskabet:**

- **Brotoften**
  - Dige/højvandssikring under og i tilknytning til "Gudenåboligerne" (del af Klimabåndet, etableres efter kommunens anvisninger)
    - Efterfølgende drift og vedligehold af arealerne varetages af grundejerforeninger
  - Deltanatur og stiforløb mellem Storkeengen i vest til Randers Bro i øst
    - Overdrages vederlagsfrit til Randers Kommune med henblik på efterfølgende drift og vedligehold
  - Offentlige parkeringspladser (markeret med grå signatur på vedlagte kortbilag vedr. fremtidig drift)
    - Overdrages vederlagsfrit til Randers Kommune med henblik på efterfølgende drift og vedligehold
  - Generel byggemodning af området, interne veje, privat parkering m.v.
    - Efterfølgende drift og vedligehold af arealerne varetages af grundejerforeninger
- **Bolværksgrunden**
  - Plint under Bolværksbygningen (del af Klimabåndet, etableres efter kommunens anvisninger)
    - Overdrages vederlagsfrit til Randers Kommune med henblik på efterfølgende drift og vedligehold
  - Generel byggemodning af området, interne veje, privat parkering m.v.
    - Efterfølgende drift og vedligehold af arealerne varetages af grundejerforeninger

- Parkeringshuset opføres og driftes af investor
    - Servicerer Bolværksbygningen (off. funktion og boliger), Street Food (restaurant), hotel/erhverv og bygningen på "Shell-grunden" (det sydlige hjørne af busterminalområdet) (boliger/erhverv).
    - Mulighed for betalingsparkering og garanteret betaling for parkeringskrav fra de nævnte bygninger.
    - Der er i dag betalingsparkering på alle nærliggende offentlige parkeringsarealer.
- **Busterminalen**
  - Byforbindelsen fra Dytmærskens i nord til Havnegade i syd
    - Overdrages vederlagsfrit til Randers Kommune med henblik på efterfølgende drift og vedligehold
  - Byrum i Dytmærskens
    - Overdrages vederlagsfrit til Randers Kommune med henblik på efterfølgende drift og vedligehold
  - Generel byggemodning af området, interne veje, privat parkering m.v.
    - Efterfølgende drift og vedligehold af arealerne varetages af grundejerforeninger

#### **Anlæg, som etableres og betales af Randers Kommune:**

- **Brotoften**
  - Tunnel under Århusvej/Randersbro fra Brotoften til Tronholmen
    - Efterfølgende drift og vedligehold varetages af Randers Kommune
- **Bolværksgrunden**
  - Flodlejet – klimasikring og pladسدannelse på sydsiden af Bolværket mod Randers Fjord (etableres evt. sammen med ekstern partner)
    - Efterfølgende drift og vedligehold af arealerne varetages af Randers Kommune
  - Flytning af Havnegadekrydset
    - Efterfølgende drift og vedligehold varetages af Randers Kommune
- **Busterminalen**
  - Opgradering/modernisering af busterminalen (areal med busdrift)
    - Efterfølgende drift og vedligehold varetages af Randers Kommune
- **Justesens Plæne**
  - Dige og tilhørende anlæg
    - Efterfølgende drift og vedligehold varetages af Randers Kommune
- **Tronholmen**
  - Dige og tilhørende rekreative anlæg
    - Efterfølgende drift og vedligehold varetages af Randers Kommune

- **Østervold**
  - Byrum omkring regnvandsbassin (sammen med Vandmiljø Randers)
    - Efterfølgende drift og vedligehold varetages af Randers Kommune

### **Generelt om overdragelse af anlæg i etape 1 til Randers Kommune og efterfølgende drift**

Randers Kommune forestår den fremtidige drift, renholdelse og vedligeholdelse af de anlæg, som opføres af Randers Kommune samt de anlæg, som efter etablering overdrages vederlagsfrit til Randers Kommune. Muligheden for medfinansiering fra de omkringliggende grundejerforeninger undersøges nærmere.

I forhold til Klimabåndet forventes følgende fordeling af driftsansvar/driftsudgifter (se kortmateriale):

- Klimabåndet på offentlige arealer driftes og vedligeholdes af Randers Kommune.
- Klimabåndet i tilknytning til bygninger driftes og vedligeholdes af digelaug, grundejerforening eller lignende.

Anlægsprojekter, som skal etableres af arealudviklingselskabet og overdrages vederlagsfrit til Randers Kommune, overdrages når de er etableret og klar til ibrugtagning (eller senest ved selskabets likvidation).

## **Etape 2**

### **Anlæg, som etableres og betales af arealudviklingselskabet:**

- **Nordhavnen vest**
  - Promenade med tilhørende byrum
    - Overdrages vederlagsfrit til Randers Kommune med henblik på efterfølgende drift og vedligehold
  - Spuns og kajkant
    - Efterfølgende drift og vedligehold varetages af grundejerforeninger
  - Generel byggemodning af området, interne veje, privat parkering m.v.
    - Efterfølgende drift og vedligehold varetages af grundejerforeninger
- **Nordhavnen øst**
  - Blød kant
    - Efterfølgende drift og vedligehold varetages af grundejerforeninger
  - Promenade/stiforløb langs vandkanten
    - Overdrages vederlagsfrit til Randers Kommune med henblik på efterfølgende drift og vedligehold.
  - Generel byggemodning af området, interne veje, privat parkering m.v.
    - Efterfølgende drift og vedligehold af arealerne varetages af grundejerforeninger

- **Toldbodgade vest og øst**
  - Generel byggemodning af området, interne veje, privat parkering m.v.
    - Efterfølgende drift og vedligehold af arealerne varetages af grundejerforeninger

#### **Anlæg, som etableres og betales af Randers Kommune:**

- **Nordhavnen vest**
  - Nedbygning og forskønnelse af Havnegade (efter etablering af Klimabroen)
    - Efterfølgende drift og vedligehold varetages af Randers Kommune
- **Nordhavnen øst**
  - Klimabroen
    - Efterfølgende drift og vedligehold varetages af Randers Kommune - og evt. Vandmiljø Randers (dæmning over nordligt havnebassin)
  - Ny lystbådehavn
    - Efterfølgende drift og vedligehold varetages af Randers Kommune og relevante foreninger

#### **Generelt om overdragelse af anlæg i etape 2 til Randers Kommune og efterfølgende drift**

Randers Kommune forestår den fremtidige drift, renholdelse og vedligeholdelse af de anlæg, som opføres af Randers Kommune samt de anlæg, som efter etablering overdrages vederlagsfrit til Randers Kommune. Muligheden for medfinansiering fra de omkringliggende grundejerforeninger undersøges nærmere.

I forhold til Klimabåndet forventes følgende fordeling af driftsansvar/driftsudgifter (se kortmateriale):

- Klimabåndet på offentlige arealer driftes og vedligeholdes af Randers Kommune.
- Klimabåndet i tilknytning til bygninger driftes og vedligeholdes af digelaug, grundejerforening eller lignende.

Anlægsprojekter, som skal etableres af arealudviklingselskabet og overdrages vederlagsfrit til Randers Kommune, overdrages når de er etableret og klar til ibrugtagning (eller senest ved selskabets likvidation).

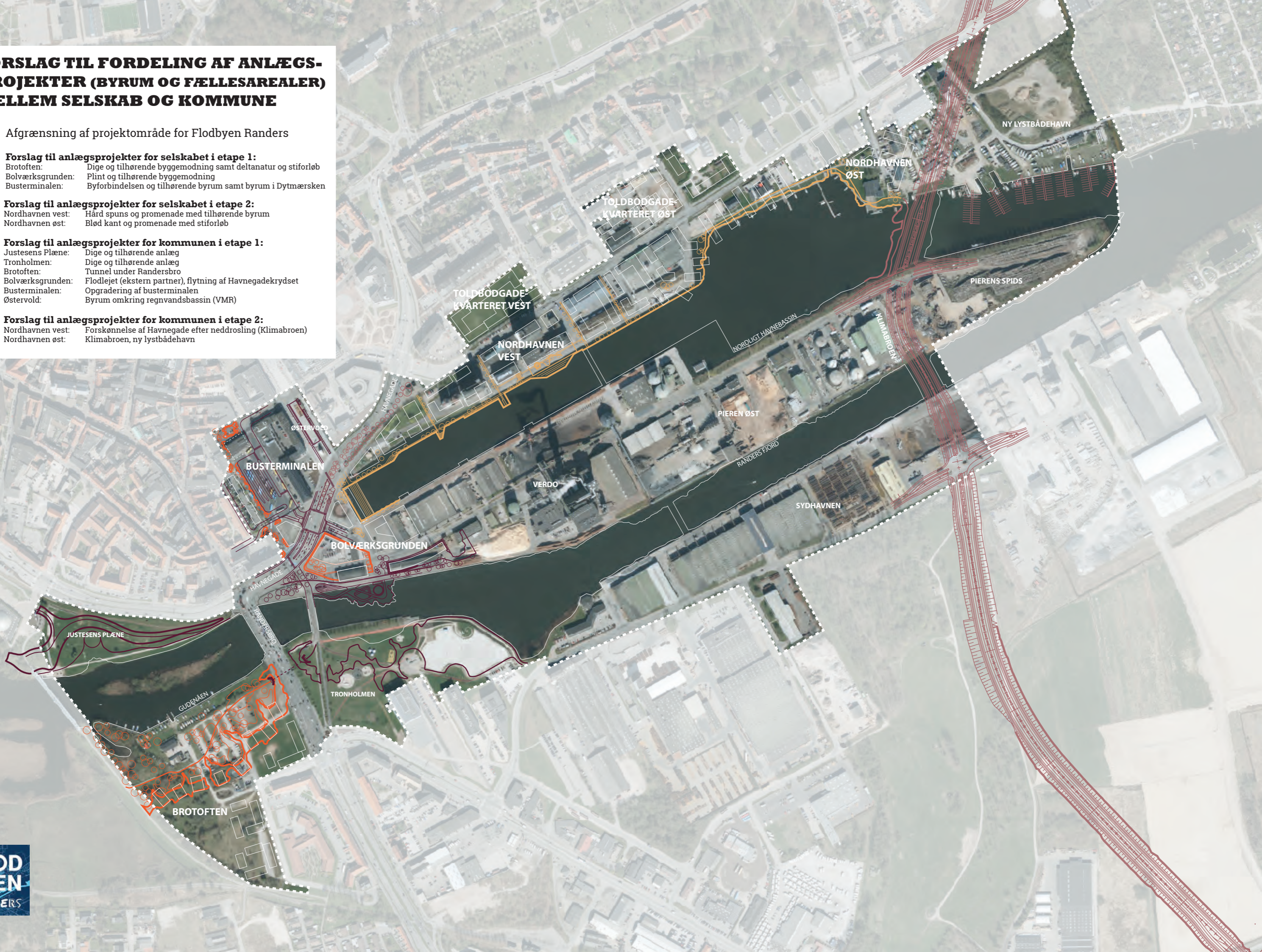
\*\*\*\*

#### **Bilag:**







1. Kort med foreslået afgrænsning af anlæg/udgiftsposter mellem arealudviklingselskabet og kommunen (pdf)
2. Kort med foreslået afgrænsning af fremtidigt driftsansvar og finansiering (pdf)

# FORSLAG TIL FORDELING AF ANLÆGS- PROJEKTER (BYRUM OG FÆLLESAREALER) MELLEM SELSKAB OG KOMMUNE

- Afgrænsning af projektområde for Flodbyen Randers
- Forslag til anlægsprojekter for selskabet i etape 1:**
  - Brotøften: Dige og tilhørende byggemodning samt deltanatur og stiforløb
  - Bolværksgrunden: Plint og tilhørende byggemodning
  - Busterminalen: Byforbindelsen og tilhørende byrum samt byrum i Dytmærskan
- Forslag til anlægsprojekter for selskabet i etape 2:**
  - Nordhavnen vest: Hård spuns og promenade med tilhørende byrum
  - Nordhavnen øst: Blød kant og promenade med stiforløb
- Forslag til anlægsprojekter for kommunen i etape 1:**
  - Justesens Plæne: Dige og tilhørende anlæg
  - Tronholmen: Dige og tilhørende anlæg
  - Brotøften: Tunnel under Randersbro
  - Bolværksgrunden: Flodlejet (ekstern partner), flytning af Havnegadekrydset
  - Busterminalen: Opgradering af busterminalen
  - Østervold: Byrum omkring regnvandsbassin (VMR)
- Forslag til anlægsprojekter for kommunen i etape 2:**
  - Nordhavnen vest: Forskønnelse af Havnegade efter neddrøsling (Klimabroen)
  - Nordhavnen øst: Klimabroen, ny lystbådehavn



# FORSLAG TIL FORDELING AF FREMTIDIG DRIFT AF ANLÆG OG AREALER EFTER ETABLERING

-  Afgrænsning af projektområde for Flodbyen Randers
-  Bygninger: arealer driftes af grundejerforeninger
-  Parkering på terræn og i plint: driftes af grundejerforeninger
-  Klimabåndet: forventes driftes af digelaug, grundejerforening eller lignende
-  Byrum, forbindelser og anlæg med offentlig adgang: driftes af kommunen
-  Klimabåndet på offentlige arealer: driftes af kommunen

