



04

LAND- DISTRIKTER

Mere end en tredjedel af befolkningen i Randers kommune bor i landdistrikterne.

Begrebet landdistrikter dækker i Kommuneplan 2021 alle byer og det åbne land udenfor Randers by. Byrådet har som målsætning at arbejde for, at det er attraktivt at bo og bosætte sig i landdistrikterne gennem et varieret boligudbud og ved at understøtte muligheder for forskellige livsformer. Det skal samtidigt være attraktivt at drive virksomhed i landsbyer og landdistrikter.

Kommunen oplever en generel befolkningsfremgang i både Randers by og i landdistrikterne. Nogle af de mindre byer er blandt de hurtigst voksende i Danmark, bl.a. lokalbyerne Stevnstrup og Harridslev, mens andre er i stilstand eller tilbagegang. Der er store lokale forskelle på byernes styrker, udfordringer og potentialer, og de bør derfor også udvikles med forskellige værktøjer og indsatser.

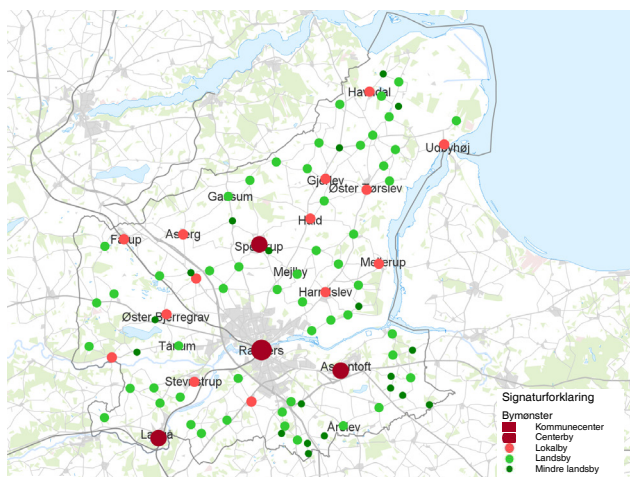
Bymønstre

Kommuneplanen fastlægger et bymønster, som inddeler kommunens byer i fem typer. Randers er center for handel, service, uddannelse og arbejdspladser.

I kommuneplanen er Spentrup, Assentoft og Langå centerbyer, der skal udvikles som bosætnings- og handelsbyer og udbydere af privat og offentlig service for deres opland.

De 14 lokalbyer er byzonebyer, hvor der også kan ske byudvikling.

De øvrige landsbyer skal forblive i landzone, hvorfor udvikling primært skal ske som byafgrunding, huludfyldning eller renovering og ombygning af den eksisterende byg-



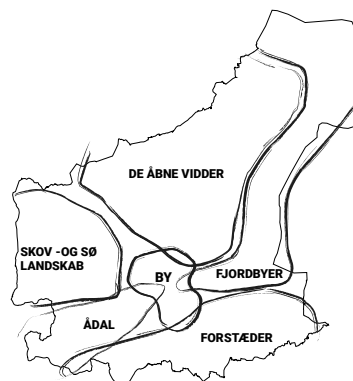
Figur 1. Bymønster i Kommuneplan 2021

Muligheder for erhverv

Flere steder i landdistrikterne findes et potentiale i overflødige landbrugsbygninger. Planloven er blevet lempet, så bygningerne kan anvendes andre anvendelser såsom virksomheder, butikker, fritidsformål eller en bolig. De overflødiggjorte bygninger udgør således et vigtigt udviklingspotentiale for landdistrikterne. Det giver mulighed for fleksibilitet, men ændret anvendelse kan også medføre nye udfordringer i form af fx miljøkonflikter, såsom ændrede trafikmønstre eller miljøpåvirkninger. Balancen skal findes i de enkelte tilfælde.

En helhed – seks karakterområder

Med Kommuneplan 2021 blev der indført en inddeling af kommunen i seks karakterområder, som fremhæver stedbundne kvaliteter og fællestræk i forskellige egne af kommunen. Disse kvaliteter kan bruges i udviklingen af kommunens byer med udgangspunkt i de særlige potentialer og identitet.



Figur 2. Karakterområderne i Kommuneplan 2021 fremhæver bosætningskvaliteter og identiteter i kommunen

Strategisk planlægning

I 2019 blev det indføjet i planloven, at kommunerne skal arbejde med strategisk planlægning for landsbyer; herunder sammenhængende tage stilling til muligheder for udvikling af levedygtige lokalsamfund i landsbyerne, fremme en differentieret og målrettet udvikling og angive overordnede målsætninger og virkemidler for udviklingen af landsbyer.

Byerne i landdistrikterne skal forstås ud fra langt flere parametre end blot størrelserne. Byerne har alle særlige identitet, styrke, ressourcer, potentialer og udfordringer. Udvikling af byer og landsbyer bør ske med afsæt i det enkelte lokalsamfunds kvaliteter og den styrke, som forskellighederne skaber. Naturen, landskaberne, aktive ildsjæle og kulturarven vil være katalysatorer for at understøtte vækst og identitet i de forskellige egne.

En attraktiv by handler ikke kun om den rigtige bolig, men også om at indgå i fællesskaber – med naboerne, omkring sport, kultur og aktiviteter eller i det store fællesskab i kommunen. Byerne skal danne rammen om de fællesskaber, der er relevante for lokalsamfundet.

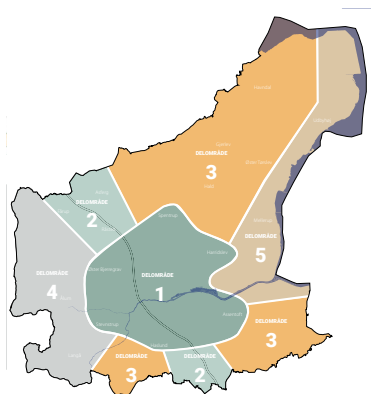
Randers Kommune har arbejdet strategisk med landdistriktudvikling længe før planlovsændringen. Det strategiske arbejde er dog blevet styrket yderligere siden, og i 2021 vedtog Landdistriktudvalget en Strategi for udvikling af landdistrikter.

Differentiering og målrettet udvikling

Som grundlag for kommunens nye Strategi for udvikling af landdistrikter blev der i 2019-2020 gennemført forskellige undersøgelser af demografiske og geografiske forhold i kommunens landdistrikter.

På baggrund af arbejdet inddeler strategien landdistrikterne i delområder, som synliggør, hvilke udfordringer

og styrker, der kendetegner forskellige dele af kommunen. Inddelingen kan anvendes til at fastlægge målsætninger for udviklingen i de forskellige områder, samt hvilke værktøjer og virkemidler, der i særlig grad vil kunne understøtte udviklingen af levedygtige landdistrikter indenfor delområdet.



Figur 3. De fem delområder i Randers kommunes Strategi for udvikling af landdistrikter viser områder med demografiske og geografiske fællestræk

Delområde 1: Større byer omkring Randers. Nem adgang til basisservice, kort afstand til Randers og E45. Kendetegnet ved stabil befolkningstilvækst og fremgang i prognoser. Få ubeboede ejendomme. Demografisk sammensætning svarer til landsgennemsnittet.

Delområde 2: Mindre byer tæt ved E45. Generelt fremgang i befolkningstal eller prognoser. Få kulturmiljøer, begrænset rekreative områder samt større afstand til naturområder. Indsatser bør fokusere på mere bynær natur. Kan kendetegnes som "pendlerbyer". Byer med færre aktive ildsjæle.

Delområde 3: Byer beliggende omkring åbent land og landbrug. Kendetegnet ved befolkningsmæssig stilstand eller tilbagegang. Demografisk aldrende befolkning, særligt i den nordlige del af kommunen. Flere byer er udpeget som kulturmiljøer, eksempelvis Hald og Havndal. Tendens til længere liggetider og flere tomme ejendomme. Begrænset adgang til bynær natur. Der bør være fokus på at tilpasse byerne til udviklingen og fremme nærhed til natur.

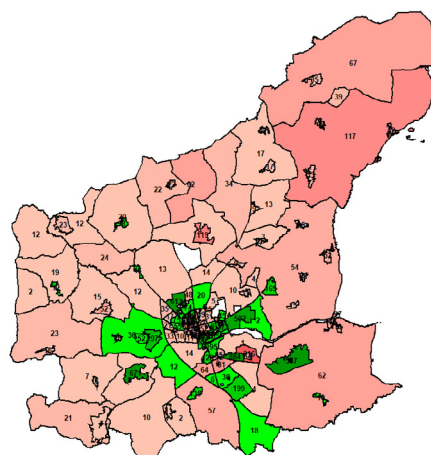
Delområde 4. Randers Øst. Nærhed til natur, som Bjerregrav Mose, Fussing Sø, Læsten Bakker, Nørreådal og Gudenåen. Befolkningmæssig stilstand, dog fremgang i prognoser. Kort afstand til Viborg, Aalborg eller Aarhus. Nærheden til naturen er den primære årsag til bosætning.

Delområde 5: Fjordbyer. Nærhed til vandet. Befolkningmæssig tilbagegang. Tendens til aldrende befolkning. Længere liggetider på boliger og flere ubeboede ejendomme. En stor del af landsbyerne er udpeget kulturmiljøer, som er sårbare overfor udtyndning og affolkning, men rummer et bosætnings- og turismpotential på grund af kulturarven og nærheden til fjorden.

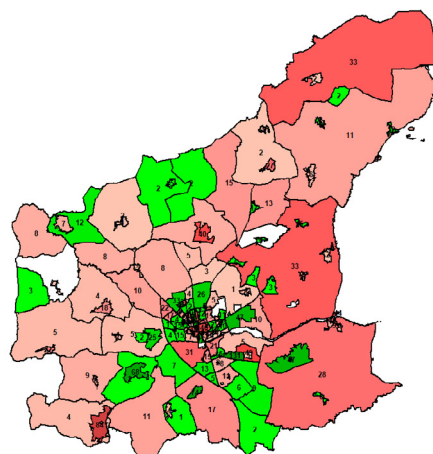
Fremtidens landdistrikter

Det er et komplekst billede, der tegner sig for fremtidens udvikling i landdistrikterne. Tendensen til urbanisering har historisk været den dominerende, og forventes fortsat at være det. Der findes mange landområder med fremgang og endnu flere med tilbagegang, men der eksisterer ikke et entydigt billede af fremtidens landdistrikt. Det afhænger af det enkelte områdes karakter, udvikling og evne til at gennemføre lokale initiativer.

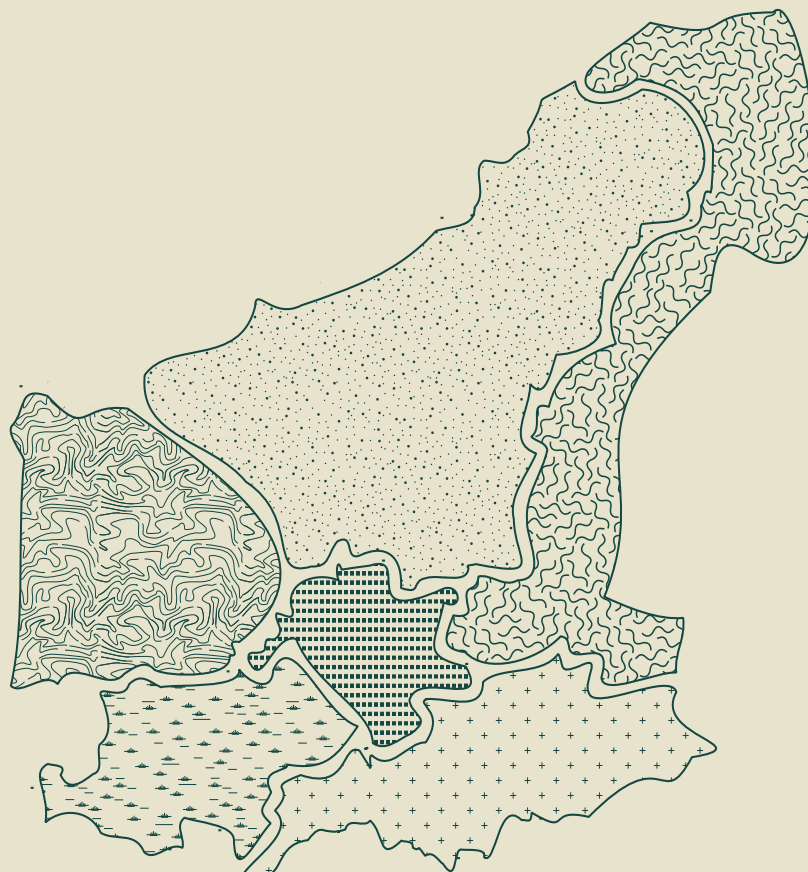
På trods af den overordnede globale tendens til urbanisering ses også mindre modtendenser med tilflytning til landdistrikter. Stigende boligpriser i de større byer og "corona-effekten" har de seneste år styrket denne tendens i Danmark. Nærheden til naturen er den primære årsag til bosætning blandt danskerne, efterfulgt af prisen på boligen – her er landdistrikterne konkurrencedygtige. Fortsat udbygning af bredbåndinfrastruktur og større udbredelse af hjemmearbejde kan ligeledes gøre landdistrikterne mere attraktive for bosætning i fremtiden.



Figur 4. Befolkningsudviklingen i kommunen fra år 2012-2021.



Figur 5. Befolkningsudviklingen i kommunen fra år 2018-2021.



Hvad er igangsat

Strukturplaner i Stevnstrup, Øster Bjerregrav, Spentrup og Assentoft.

Områdefornyelse i Øster Bjerregrav, Gjerlev, Albæk, Mellerup, Ålum, Havndal og Asferg.

Understøttende initiativer til lokalsamfund, herunder Landdistriktservice, Lokale udviklingsplaner og Kommunens Landdistriktpulje.

Forbedring af digital infrastruktur, bredbånd og master til bedre mobildækning.

Vedtaget Strategi for Landdistriktsudvikling.

Administrationsgrundlag for nedrivninger under udarbejdelse.

Strategi for erhvervslokalisering.

Værktøjskassen

Puljer og fonde til udviklingsprojekter.

Understøttende initiativer til lokalsamfund.

Byfornyelse, herunder områdefornyelse, bygningsforbedringer og nedrivning.

Strukturplaner.

Strategi for landdistriktsudvikling.

Bymønstre i kommuneplanen – fastlæggelse af byroller og vækstmuligheder.

Kommuneplanrammer, herunder arealer til boligformål, rekreative områder, offentlige formål og erhverv.

Mulighed for at udpege omdannelseslandsbyer i kommuneplanen.

Mulighed for omdannelse af overflødiggjorte bygninger.

Strategiske overvejelser

Skal der differentieres yderligere i landdistrikterne i kommuneplanens bymønstre?

Randers Kommune rummer både bynære lokalbyer der vokser meget, områder i stilstand og nogle i tilbagegang. Hvordan tages der højde for disse forskelle i planlægningen?

Bør nogle kommuneplanrammer omprioriteres til andre lokalbyer, hvor der er høj vækst, eller er det vigtigere at alle lokalbyer har lige muligheder hele tiden?

Er der nogle bæredygtighedsperspektiver der skal indarbejdes i arbejdet med levedygtige landsbyer?

Skal der igangsættes yderligere initiativer for at værne om kulturarven og de landsbyer der er sårbare overfor affolkning?