A photograph of a modern building with a gabled roof and large windows, surrounded by a pond and lush greenery. The building features a mix of materials, including dark grey corrugated metal, red brick, and light-colored wood framing. The windows are large and framed with light wood, reflecting the surrounding landscape. The building is situated in a rural setting with tall trees in the background and a pond in the foreground. The sky is overcast with soft, white clouds.

Inspiration til kommuner, bygherrer og landsbyboere

Det er dejligt på landet

Eksempler på at omdanne, tilføje og genskabe i en landsbykontekst

Det er dejligt på landet

Udgivet af Randers Kommune og Arkitektforeningen Østjylland

Udgivelsesår: 2024

Redaktion og layout: Randers Kommune
og Arkitektforeningen Østjylland

Denne publikation er et uddrag og sammenfatning fra idékonkurrencen 'Det er dejligt på landet'. Indholdet er redigerede uddrag fra konkurrenceforslagene.

Projektet er støttet af Statens Kunstfond.

Forside: Omdannelsens Mosaik af Peter Allan Klode Gustafson,
& Asger Skovbjerg Leick

Inspiration til kommuner, bygherrer og landsbyboere

Det er dejligt på landet

Eksempler på at omdanne, tilføje og genskabe

Indhold

Forord	3
Fremtidens landsbyarkitektur	4
Dyrkningsfællesskaber	6
Transformation af lader og længer	8
Et foranderligt landskab	10
Vandvindingen	12
Landskabsby og landsbyjord	20
Mulige scenarier for en usikker fremtid	24
Nye værktøjer	28
Bricolage	30
Landsbyskabet	38
Udvikling gennem selvstændig drivkraft	39
Borgerdrevet landsbyudvikling	40
Tilføjelser	42
Alt som er mit - er også dit	44
Rural Vigør	48
Bygningstransformation	50
Mange (AI)bække små	52
Landsbyen af de genbrugte teglsten	56
Personer og tegnestuerne bag	60
Register	62

Forord

Landsbyernes karakteristika, struktur og arkitektur er særpræget. Alle landsbyer har deres egen historie og kendetegn, som bl.a. formidles gennem kulturarven og arkitekturen. I takt med ændringer i samfundet, påvirkes mange landsbyers eksistensgrundlag og landsbyernes identitet er under pres. Livet i de små landsbyer danner rammen om mange menneskers liv og hverdag – men hvordan sikrer vi, at landsbyerne ændres på en levedygtig, miljøvenlig, attraktiv og stedsspecifik måde?

Denne publikation er et inspirationskatalog til dig, der interesserer dig for landsbyudvikling og arkitektur. Som kommune, bygherre eller landsbyboer kan du finde ideer og forslag til konkrete projekter og forandringsscenarier i landsbyerne.

Ideerne er et resultat af en idékonkurrence, som Arkitektforeningen Østjylland og Randers Kommune udskrev i foråret 2024. Med konkurrencen ønskede vi forslag til hvordan man med et helhedsorienteret blik på den grønne omstilling, kan bygge videre på landsbyernes stærke historie og det særlige landsbyliv, der er blandt de mennesker der bor og arbejder i de mindre landsbysamfund.

Idékonkurrencen satte fokus på arkitekturens evne til at formidle, igangsætte og debattere. Konkurrenceprogrammet adresserer landsbyernes udfordringer og potentialer med afsæt i tre temaer; omdanne det eksisterende, tilføje nyt samt genskabe strukturer og fællesskaber på nye måder.

Med disse temaer som udgangspunkt er der efterspurgt løsninger, der både adresserer metoder til at belyse de generelle udfordringer landsbyer står overfor og samtidig komme med specifikke løsninger for landsbyen Albæk i Randers Kommune. Derudover skulle alle forslag bestå af

et essay, der belyste forslagens tilgang til emnet, uddrag fra essays er bragt i kataloget. Idékonkurrencen havde en bred indgangsvinkel, hvilket afspejles i forslagernes varierende tilgang og løsningsforslag. Projekterne spænder bredt, helt fra overordnede nationale planetære mål og ned til den præcise bygningshistoriske udredning og detaljering.

Det er kun få af ideerne, der tager det store landskab og omgivelserne med ind i dets analyser. De bedste af forslagene starter dog her - i landskabet, fordi det er landskabet der har født landsbyerne, med gårdenes drift og formgivning langs den gamle morænekant. Den mulige landskabsressource, som forlandet mod Randers fjord udgør, er måske byernes største potentiale og de bedste konkurrenceforslag ser netop disse muligheder.

Det regenerative, både i form af gårdenes anvendelser, konstruktioner og materialer, har været markant i besvarelserne. Og rigtig mange projekter kommer med gode kvalificerede ideer til både anvendelser og transformationer af gårde.

Den samlede mængde af forslag fra konkurrencen har en iderigdom, der hver for sig og tilsammen kan være med til at pege fremad i arbejdet med at omdanne, tilføje, genskabe og fastholde det der er dejligt ved landet.

Med denne publikation ønsker vi at dele ideerne med alle og bidrage ind i den videre udvikling og dialog om landsbyens identitet og eksistensgrundlag i fremtiden.

God læselyst!
Arkitektforeningen Østjylland & Randers Kommune

Fremtidens landsbyarkitektur

Hvordan kan nybyggeri understøtte og revitalisere landsbyens identitet, fællesskab og eksistensgrundlag? Og hvordan bliver en fremtidig landsbyarkitektur en del af kulturhistorien?



Foreningsrestaurant. Bygning i tegl. Et nyt formsprog, men et udtryk der harmonerer med Sten fra gamle strukturer genbruges, for at opnå visuel sammenhæng med ældre bebyggelse. Peter Allan Klode Gustafson, Asger Skovbjerg Leick

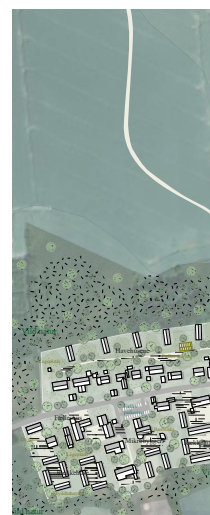
Bygninger af gode materialer og høj arkitektonisk kvalitet har en længere levetid. I et langsigtet perspektiv er arkitektonisk kvalitet og gode materialer derfor et vigtigt parameter for bæredygtigt byggeri. De ældste bygninger i landsbyerne er ofte bygget med en omhu og kærlighed til materialerne, og med sans for renovering og udskiftning. Hvordan bliver en fremtidig landsbyarkitektur en del af kulturhistorien?

Uddrag fra konkurrenceprogram

Ved at bruge materialer, som stampet ler og tagrør, kan der skabes en lokal arkitektonisk sammenhæng, der både er identitetsskabende og miljøvenlig. Byg med organiske materialer og accepter derfor en anden arkitektur som på mange måder er mere levende, kan løbende udbedres og forandres sammen med vores lange liv.

Fremtidige byggegrunde kan tilføje en ny længetypologi i sammenhæng med både eksisterende bygningsmasse og landskab eller etablere som huludfyldning.

r'mark Arkitektur og Landskab, Rode Studio, Høst Arkitektur



Landsbyen udvides og der mimer eksisterende landskab friholdes for Nordpil Arkitekter



den gamle gård.
else.



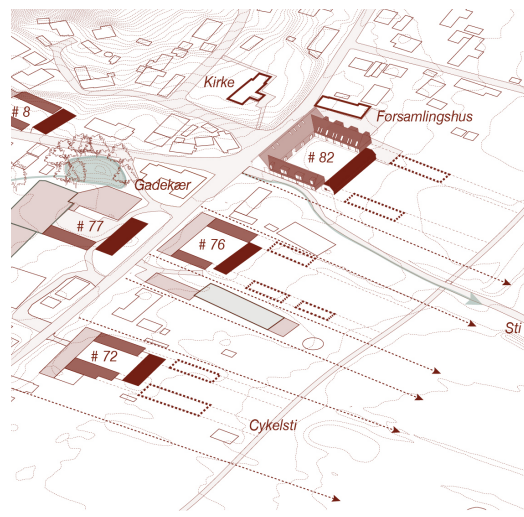
Nye bygninger tilføjes den eksisterende struktur og i skala og materialer der passer til landsbymiljøet. Huludfyldningen skaber nye rum og kantzoner mellem eksisterende og ny bebyggelse.
Nordpil Arkitekter



Neobindingsværk. Robust træramme er et fleksibelt skelet, hvor genbrugsmaterialer kan indkorporeres. Det muliggør brugen af varierende teknikker og materialer, samtidig med at der opretholdes en modulær logik, så husene løbende kan ombygges.
Peter Allan Klode Gustafson, Asferg skovbjerg Leick



gennem huludfyldning indenfor landsbyafgrænsningen, hvor der tilføjes bebyggelser
de strukturer og giver plads til nye boformer og delefællesskaber. Det omkringliggende
for bebyggelse.



Landsbyen udvides mod landskabet. Bebyggelsesstrukturen tilpasses gårdene og ny bebyggelse bliver en naturlig forlængelse af eksisterende strukturer. Vigtige kig imellem gårdene bevares.
r' mark Landskab og Arkitektur, Rode Studio, Høst Arkitektur



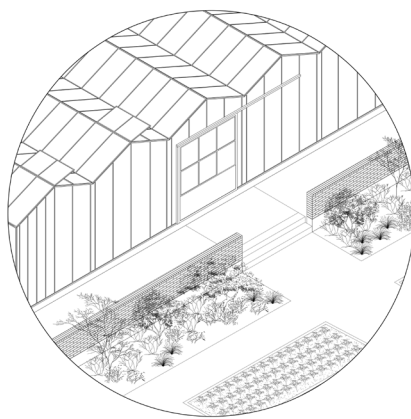
Andelsgård. Stald er omdannet til væksthuis
Sebastian Henriksen, Majse Nørhald

Dyrkningsfællesskaber

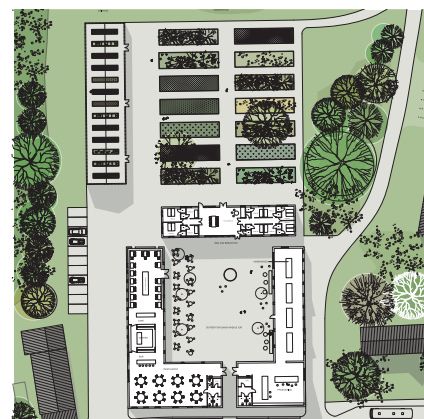
De fleste landsbyer er opstået som følge af dyrkning af jorden, der gav en tæt udveksling og forbundethed mellem landsbyen, beboerne og landskabet. Naturgenopretningen vil skabe en ressourcebank på naturens præmisser, hvor nye produktioner og kulturer kan spire.



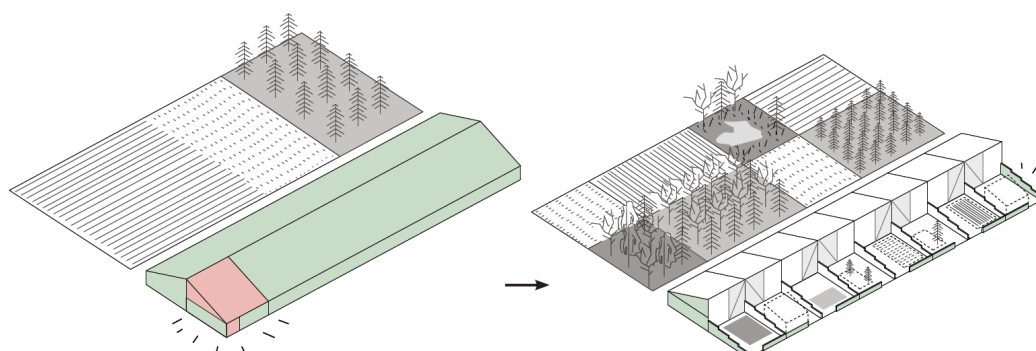
Vertikale køkkenhaver i væksthuse tilfører ny dyrkningsmetode og et nyt mødested for landsbyboerne.
Urbanlab Nordic ApS



Eksisterende sokkel og fundament på driftsbygninger genbruges til små lodder af byhaver og drivhus til lokal madproduktion.
Nanna Åby



Center for dansk madkultur med restaurant af lokale råvarer, fødevarerproduktion i småskala der både tiltrækker lokale og turister. Hovedhus kan indrettes som vandrehjem.
Helena Westerberg



Fra landbrug til landliv: Eksisterende sokkel og fundament på driftsbygninger genbruges til byhave og drivhus til madproduktion. En del af driftsbygningen bevares og omdannes til små boenheder. Landbruget omdannes fra monokultur til et mosaiklandskab af produktionsfællesskaber.
Peter Allan Klode Gustafson, Asger Skovbjerg Leick



Fælles mødested og gårdbutik i omdannet lade.
r' mark Landskab og Arkitektur, Rode Studio, Høst Arkitektur



Den eksisterende bygning rives delvist ned og gør plads til en ny indsats, der bruger den eksisterende sokkel og bevarer dele af den eksisterende mur.

Bregenov Architects, Tegnestuen La Frost, SAM Arkitektur



Udelukkende gennem indvendig transformation tilføjes nye funktioner og bevaringsværdige gård omdannes til refikum, laderne omdannes til fælles omdannes til mindre boenheder i et bofællesskab med fælles faciliteter.

Helena Westerberg

Transformation af lader og længer

Ombygning og genanvendelse af eksisterende bygningsmasse er miljø- mæssigt mere bæredygtigt end nybyggeri, blandt andet på grund af den indlejrede CO2 i eksisterende bebyggelse. Der er brug for at tænke i nye løsninger, materialer og designs, for at sikre, at bygningerne lever op til en moderne livsstil, fremtidens måder at bo på og nye funktioner.



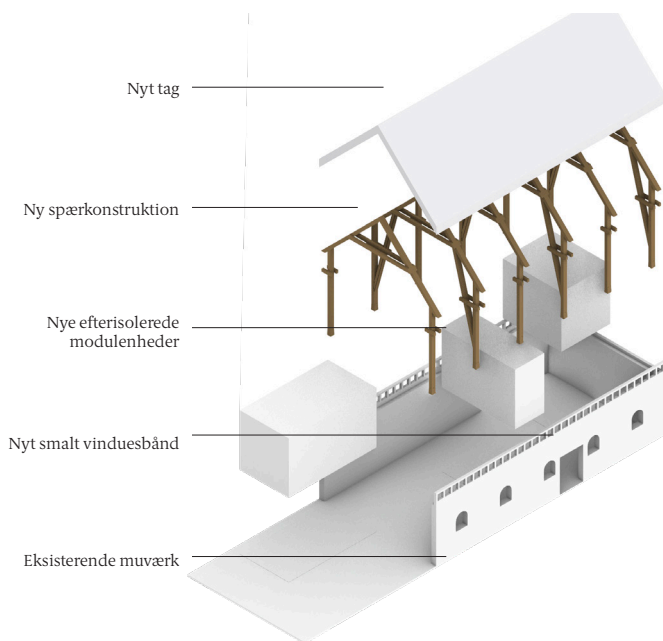
g anvendelser. Den ene værksted. Den anden længe



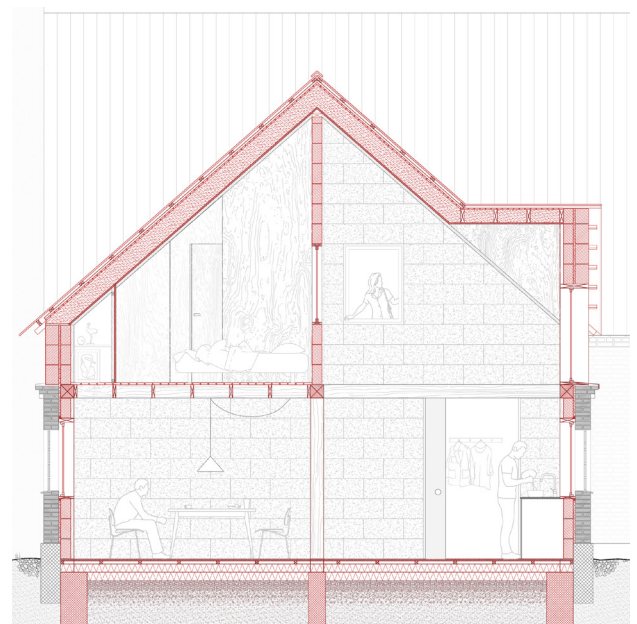
Lade omdannet til fælles kontorer og værksted. Tagkonstruktionen er hævet for at tilføje vinduer og øge lysindfald.
Aaben Studio, Nikita Gyawali



Kig ind i en genanvendt landbrugsbygning. Den ydre skal er den bærende konstruktion. Nyt modulært system.
Blicon, Jørgen Gehl



Princip for transformation af en lade. Murværk bevares og ladens inde fores med isolerende modulenheder.
Fenger Arkitektur



Lade omdannet til ferieboliger tilfører nye funktioner og beboere til landsbyen. Ferieboligerne er opbygget inde i ladens ydre skal.
Sebastian Henriksen, Måjse Nørhald

Et foranderligt landskab

Vi lever i en tid, med voksende erkendelse af, at vi må indrette os anderledes, hvis vi skal tage vare på vores fælles ressourcer. Vi må genbruge lokalt. Vi må producere lokalt. Vi må regenerere lokalt.

TAJN Arkitekter

Livet på landet

Livet i landsbyen er betinget af fællesskabet. Sådan har det altid været. Tidligere havde landsbyerne bystævner, hvor fælles anliggender blev diskuteret: Hvornår man skulle så og hvornår man skulle høste. Livsgrundlaget var betinget af at fællesskabet fungerede: At høsten kom i hus, at laderne var tørre, at møget blev spredt, at naboen hjalp sin nabo. Man havde fælles agre, fælles laug, fælles arbejdskraft, fælles ressourcer.

Med først udflytningen, siden industrialisering af landbruget og udviklingen til stor-driftslandbrug, er mennesket forsvundet fra landet sammen med fællesskabet omkring et fælles livsgrundlag. Vi er afkoblet fra livet på landet, og landet er blevet afkoblet liv. Landsbyens grunde støder op til markerne, men den livgivende forbindelse dertil er afskåret; den fysiske såvel som i overført betydning.

En anden tid

Vi lever i en tid, med en voksende erkendelse af, at vi må indrette os anderledes, hvis vi skal tage vare på vores fælles ressourcer. Vi må genbruge lokalt. Vi må producere lokalt. Vi må regenerere lokalt. Vi står i klimakriser, biodiversitetskriser, energikriser og fødevarerkrise. Landsbyen i en identitetskriser.

Vores åbne land er gennem århundreder blevet struktureret, optimeret, rationaliseret. Vi har fjernet os fra grundlaget og forståelsen af sammenhængen mellem vores liv og vores aftryk på omgivelserne. Fremtidens løsningsstruktur må genskabe forbindelsen mellem menneske og natur-

grundlaget, både i energiproduktion og fødevarerproduktion.

Folk og land

Med forståelse for sammenhængene mellem vores livsførelse, arternes overlevelse, spredningsveje i det åbne land, naturgenopretning og fødevarerproduktion, kan vores overforbrug i fællesskab ændres. Fællesskabet og nærheden til de sammenhænge findes i landsbyen. Mange af samfundets udfordringer er forankret i landskabet, og løsningerne skal i stor grad derfor findes i det åbne land, som fremadrettet i høj grad vil skifte karakter.

Visionen for landsbyens fremtid er at landsbyerne skal spille en aktiv rolle i denne omdannelse. Landsbyerne skal igen skabe en levende ramme om kulturarven, om forståelsen for landbrugs-, landskabs-, og bygningskulturarven. Landsbyerne skal være med til at sikre spredningsvejene i det åbne land. Landsbyerne skal være bindeled mellem land og by. Mellem menneske og landskab. Mellem natur og kultur.

Landsbyerne og det omkringliggende landskab skal udvikles til påny at have en værdifuld sammenhæng. Og derved knytte bånd mellem mennesker, naturen og de ressourcer vi er afhængige af.

Ved at genskabe landsbyernes tilknytning til det åbne land, og lade det åbne land knyttes til landsbyerne, skabes grundlaget for at genforstå.

Uddrag af essay, TAJN Arkitekter

Vandvindingen

Landsbyens transformative rejse mod bæredygtighed.
Naturen er ikke kun en ressource, men også selve grundpillen i udviklingen af landsbysamfundet

Forslaget bidrager iderigt, indsigtfuldt og originalt til de store diskussioner om klimaforandringer, dyrkning, afkobling mellem landsby og landskab og anviser på overbevisende måde, hvordan landsbyen og landskabet kan gøres til bæredygtige, meningsfulde og livgivende levesteder. Ikke kun for mennesker, men også for dyr og planter. Med titlen 'vandvindingen' henvises der til en tilbagerulning af tidligere tiders landvindinger i bestræbelserne på at genoplive en forbindelse til naturen, og derigennem genopfinde landsbyens grundlag på nutidige præmisser og derfra afsøge nye udviklingsmuligheder. Der skabes synergier mellem ændringerne af natur, boligsammensætning og erhverv. Forslaget spænder over hele skalaen fra det brede landskabsperspektiv, til dyrkningsformer, landsbyens videreudvikling med fokus på nye boformer, nye anvendelser og nye økonomier. I alle led er fokus på en samspillet mellem sted og funktion.

Uddrag fra dommerbetænkning

Mange landskaber er året af tidligere tiders noget rationelle natursyn, hvilket har medført tabet af naturlige habitater og biodiversitet. I dagens samfund er bæredygtig udvikling af landsbyer afgørende for bevarelsen af vores lokalsamfund, kultur og naturarv. Projekt vandvindingen undersøger potentialet i en langsigtet strategi for at forvandle landsbyer til mere bæredygtige, meningsfulde og livgivende levesteder.

Landsbyerne i Danmark har altid haft en særlig forbindelse til naturen. Agerbrug, skovbrug og udvinding af jordens materialer har tidligere været livsnødvendige for landsbyens og menneskets overlevelse. Hvis man anskuer de lokale, regionale og globale udfordringer, der efter alt at dømme

er i vente, er det vigtigt at begynde at kigge tilbage på en tid, hvor mennesker levede mere i harmoni med naturen og udnyttede dens ressourcer på en bæredygtig vis.

En tilbageføring af vådområderne ved lavbundsjordene vil gøre det muligt at binde både kvælstof og CO₂ i jorden, samtidig med at man håndterer de stigende nedbørsmængder lokalt. Ved at introducere paludikultur som dyrkningsmetode kan man desuden lokalt producere byggematerialer, der kan være med til at binde yderligere CO₂ over længere tid. Den tilbageførte natur vil endvidere kunne virke tiltrækkende på besøgende og dermed styrke lokaløkonomien gennem en ny og blomstrende oplevelsesøkonomi.

For at udvikle landsbyen og tiltrække nye kræfter er det vigtigt, at der udvikles nye boligformer, der giver plads til flere forskelligartede beboersammensætninger. De eksisterende bygningsmasser og materialer skal i videst muligt omfang genanvendes og holdes fast i en cirkulær økonomi. De konstruktioner, der allerede har bundet en stor mængde CO₂, skal nænsomt restaureres og nedtages med henblik på genanvendelse. For at muliggøre etablering af en økonomisk bæredygtig model under transformationen af den eksisterende boligmasse, er et andet vigtigt skridt at anvende en model, der tilgodeser fællesskabet og ikke den enkelte investor. Det kan eksempelvis være i form af byggefællesskaber, hvor man er fælles om at sikre, at bæredygtige mål overholdes.

Som selve titlen antyder, er en af de arkitektoniske hovedgreb i projektet at rulle tidligere landvindinger tilbage.



Visualisering/ Høstfest på gårdspladsen. Laden har fået stråtag, et lokalt produceres materiale.

Vandvindingen skal ses som en tilgang, der generelt kan anvendes områdespecifikt i hele landet og er visuelt eksemplificeret i området omkring Albæks meget smukke og unikke natur.

Projektet søger at genoplive forbindelsen til naturen, der historisk set har været en kilde til inspiration og livsgrundlag for landsbyerne. Projektet er tænkt som synliggørelse af, hvordan en omstilling og tilbageførsel til de oprindelige biotoper kan være en gevinst både for naturen, lokalsamfundet, kulturhistorien og arkitekturen generelt.

Landskabet er en fælles og rekreativ ressource

Behovet for at gentænke "Det gode liv på landet" med de udfordringer, som vores klode og vi selv står overfor er stort. "Vandvindingen" undersøger potentialet i en langsigtet strategi for at forny landsbyen til et mere bæredygtigt og livfuldt levested, hvor naturen og vores omgang med den spiller en central rolle. Vores kulturelle arv må tilpasses dagens samfund, udvikles i nye fællesskaber og transformeres i samhørighed med det specifikke sted og landskab. Projektet viser et eksempel fra landsbyen Albæk ved det langstrakte fjordlandskab. De lavtliggende sletter på begge sider af Randers Fjord er gammel hævet havbund fra Litorinahavet. Mod det vidtstrakte landskab rejser den gamle kystlinje sig, hvor smeltevand fra seneste istid til nutid har dannet skår gennem bakkerne. Albæk ligger, sammen med flere landsbyer, som perler på en snor langs den topografiske ryg ned til det storslåede fjordlandskab. Den unikke landskabelige situation ser vi som kilden til Albæks og de øvrige fjordlandsbyers livsgrundlag. Vandet er her den store ressource.

Vandvindingen

Projektet kan være frontløber for et skifte fra tidligere tiders rationelle natursyn og landvindinger i landbruget til en mere holdbar fremtid med genetablering af naturlige habitater og biodiversitet i balance med naturens ressourcer. Ved at naturgenoprette de lavtliggende områder mellem landsby og fjord kan man opnå flere fordele, som for eksempel lokal håndtering af regnvand, større biodiversitet, øget oplevelsesøkonomi og flere rekreative områder. Forvandlingen vil også bidrage til mindsket udledning af blandt andet kvælstof til fjorden og dermed være med til at sikre et stabilt økosystem.

Udledning af CO₂ til atmosfæren vil reduceres i takt med, at lavbundsjordene vandmættes. Gennem nye dyrkningsformer og fællesskaber vil det "nye" våde landskab også bidrage til en stærkere lokaløkonomi, hvilket er afgørende for en langsigtet bæredygtig udvikling af Albæk. Startskuddet vil være at instille dræningen af vand væk fra den gamle havbund samt eventuelt at nedlægge nogle af de grøfter, som dræner jorden.

Forhøjelse af dæmninger kan naturtilpasses, så dæmningen kan bruges som rekreativt areal og/eller som græsningsareal. Regnvand fra oplandet vil akkumulere og danne nye vådområder på de nu tørlagte marker. På sigt vil der dannes konstante vandspejle i form af nye søer i de lavtliggende dele. Vandet vil fluktuere over de vidtstrakte flader og skabe grobund for forskellige biotoper afhængig af vandmætningsgraden.



Regnvand fra morænebakkenes opland strømmer gennem smeltevandsdalen, til opsamling og forsinkelse i sø nord for byen.

Gadekæret genindføres som mødested og samlingspunkt i byen.

Regnvand kan lokalt opstives i kanten af byen og bruges til vanding af fælles haver og familielantbrug. Denne rekreative zone bruges også optimalt til at anlægge nye transportruter, for bløde trafikkanter, mellem landsbyerne og Randers.

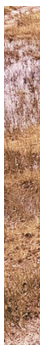
Eng og vådeng etableres i de halv våde dele af "vandvindingen" gennem eksempelvis græssning med får, køer eller vandbøffel.



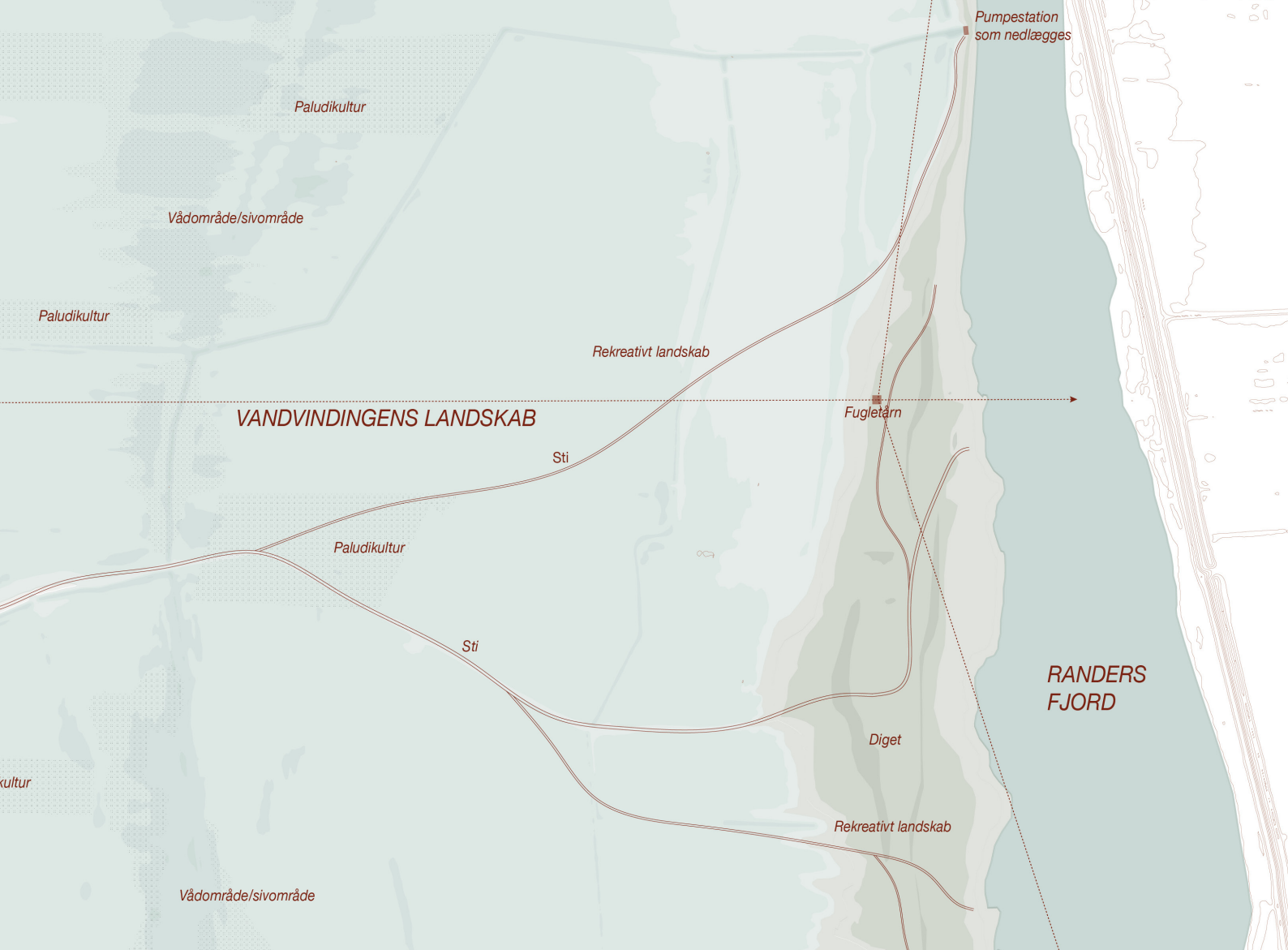
Reference/ Hortikultur



Reference/ Etablering af enge og vådeng



Ref



Situationsplan

CO2 bindes i de vandmættede dele af "vandvinding" og her findes mulighed for dyrkning af paludikulturer til energiproduktion, byggematerialer, eller biobrændsel.

Konstante vandspejle vil opstå i de dybest beliggende dele af "vandvindingen". Her vil der opstå plettvis søer/vådområder med naturlig forekomst af siv som kan høstes til tagrør. Rekreativstier kan gennemkrydse hele vandvindingen med udvalgte steder fugleobservation eller overnatningsshelters.

Diget tættest på fjorden breder sig ud som et tørlagt rekreativt område. Diget stormflodssikrer "vandvindingen" og byen. Her kan etableres fugletårn med udsigt mod fjorden og "vandvindingen."

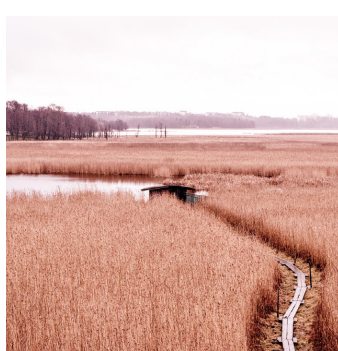
Fjorden vil få det bedre og livet heri vil regenereres i det, at udslippet fra landbruget ophører og erstattes af naturlige biotoper og vegetation som vil binde kvælstof og medvirke til at mindske udledningen til fjorden.



Snit



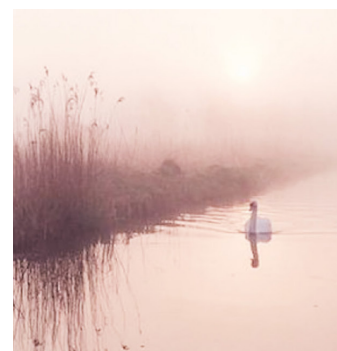
Reference/ Paludikultur



Reference/ Vandspejl, sivbælte og sti



Reference/ Vandspejl og sivbælte og sti



Reference/ Fjord

Det nye kulturlandskab

Tæt på by og dæmning, i de højeste dele af vådområdet, vil det være muligt at udvikle vådområder, strandbred og søbred gennem for eksempel græsning. De mere vandmættede arealer vil kunne tages i brug til dyrkning af paludikulturer. Her vil man kunne høste tagrør til tækning og andre biogene byggematerialer, der vil kunne bruges til transformation og vedligeholdelse af landsbyens bygningsmasse. De udvundne materialer vil på sigt også kunne benyttes til nybyggeri og salg. Rørgræsser kan anvendes til energiproduktion som biogas eller som halm til biobrændsel i for eksempel kraftvarmeanlæg. På sigt kan man derfor forestille sig en lokal selvforsyning af el og varme. I landsbyens umiddelbare nærhed, på de stadig tørre jorde, er der potentiale til hortikulturer, drevet af landsbyens beboere i fællesskab. Det opsamlede regnvand vil her være en kilde til vanding af for eksempel frugttrælund, væksthuse eller grøntsagsmarker. De veje, som forbinder de nedre landsbyer i dag og forbinder Albæk til Randers, er primært bilbårne på trods af korte afstande. Her er potentiale til at anlægge nye cykel- og gangstier som en integreret del af det rekreative landskab. De nye cykelstier muliggør en større integration mellem landsbyerne og giver mulighed for enkel, tryk og miljøvenlig transport.

Hønen eller ægget

Projektet anskuer vandvindingen og genopretningen af naturen som det nødvendige startskud til genskabelse af menneskelig aktivitet og nye stærke fællesskaber. Et startinitiativ for byens udvikling kunne være et naturrum og en naturbørnehave, som formidler og stedfæster det lokale natur- og kulturlandskab. I kølvandet på dette ses flere positive synergieffekter med nye tilflyttere som følge. Børnefamilier flytter til, nye arbejdspladser skabes, bygninger transformeres til nye boligformer, og den ældre generation kan blive boende. Nye familier flytter til og danner grundlag for en skole og en købmand. Alle disse synergier er afgørende for at skabe rammerne for det gode liv på landet i balance med naturen og hinanden.

Fornyelse gennem bevaring

Som overordnet bygningsmæssig strategi arbejder forslaget med at bevare det arkitektoniske karakteristika, der er særligt kendetegnende for den firlængede gård. Forslaget arbejder med længegårdene som motiv. Det arkitektoniske greb fastholder de bygningsdele, hvor mest CO₂ er indlejret, og forandrer brugen af bygningerne ved at tilføje nye elementer og ændre funktioner til at imødekomme en mere tidssvarende og bæredygtig levevis. Som sammenbindende element for bygningerne og landsbyens typologi genintroducerer stråtaget, som huse og driftsbygninger oprindeligt er opført med. Tækkestrå kan på sigt dyrkes lokalt og vil have en gavnlig effekt for klimaet ved at binde CO₂ og samtidig virke isolerende på bygningerne. Ved at genanvende så meget af den oprindelige bebyggelse som muligt og bruge lokalt udvundne bæredygtige materialer, som stampet ler og tagrør, kan der skabes en lokal arkitektonisk sammenhæng, der både er identitetsskabende og miljøvenlig.

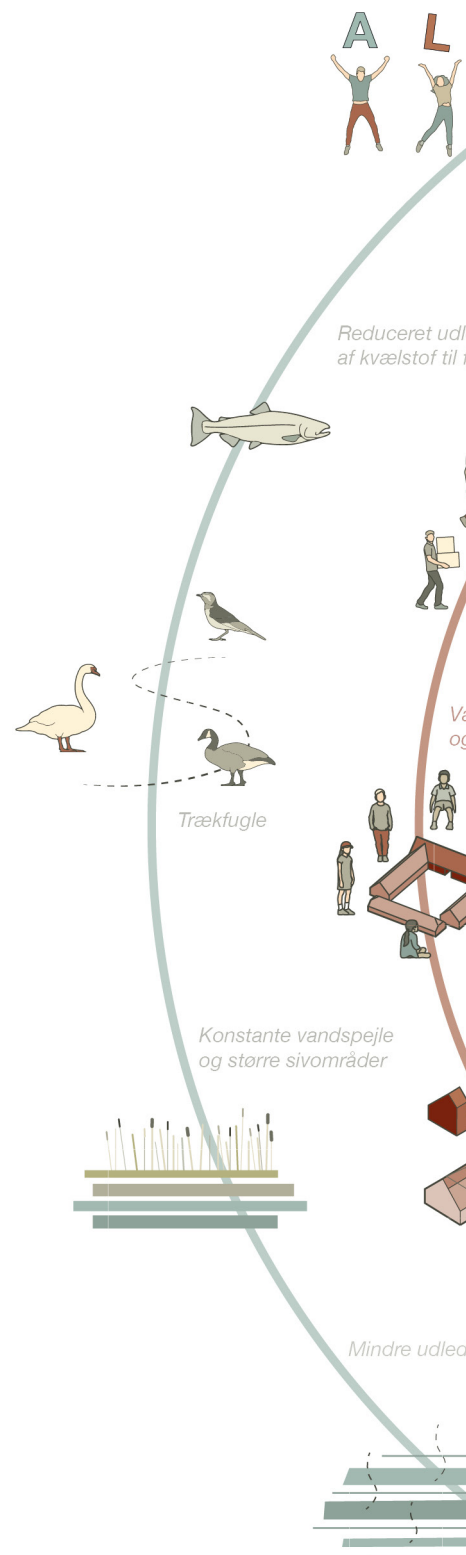
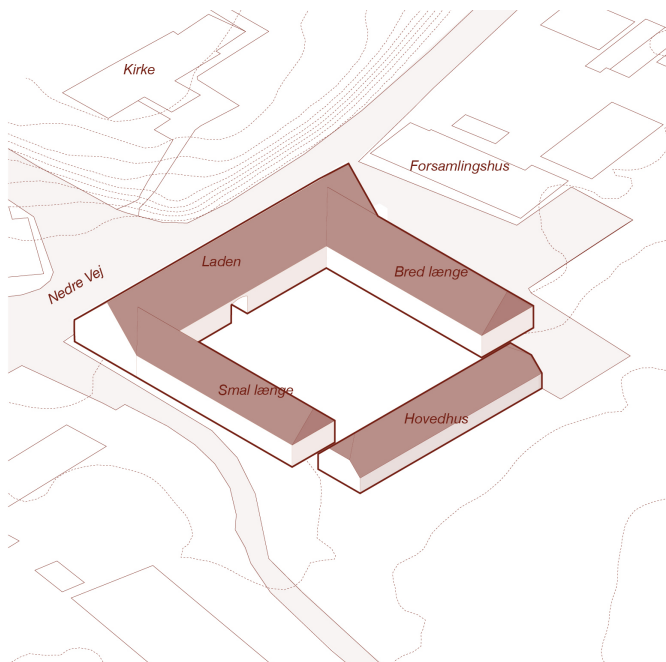
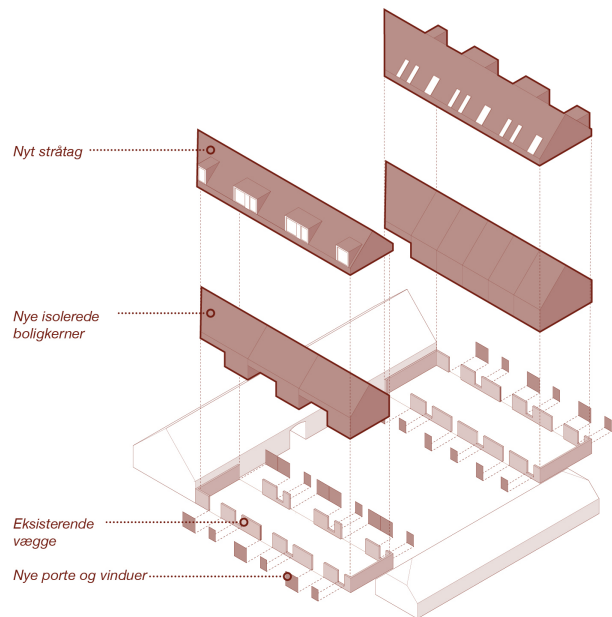




Diagram viser sammenhænge mellem natur, kultur, og landsbyens transformation



Isometri/ den eksisterende bebyggelse.



Isometri/ transformation af de mindre længer, der delvist fores med isolerende kerner og nye vinduesåbninger i tag og facade.

Nye fællesskaber og beboersammensætninger

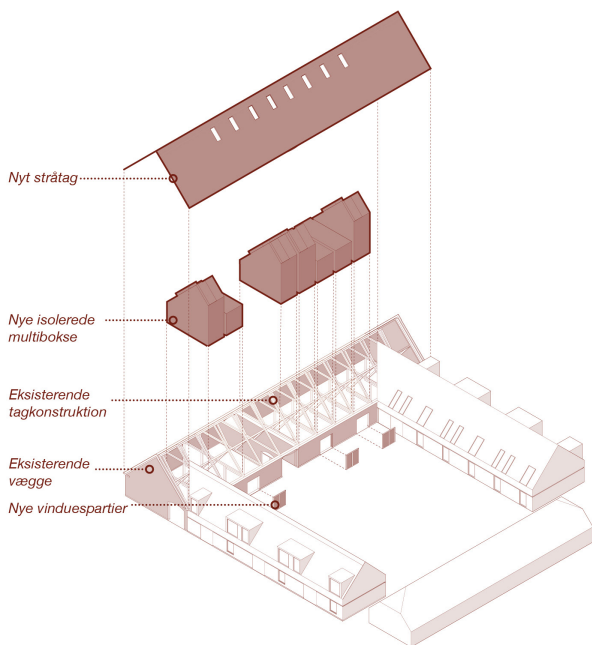
For at støtte byens udvikling bør boligformerne revurderes til at kunne rumme forskellige befolkningsgrupper og familiesammensætninger - fra børnefamilier til enlige og ældre generationer. Sidelængerne kan omdannes til mindre boligenheder. Disse enheder kan rumme seniorbofællesskaber, byggefællesskaber eller fungere som udlejnings-/ejerboliger for tidligere byboere, der ønsker at udforske livet på landet.

Den store staldbygning mod gaden, "laden", skal forblive fleksibel i strukturen, så den kan tilpasses til forskellige formål som mindre erhverv, værksteder, børnehaver, butikker eller andre faciliteter, der fremmer mangfoldig brug af bygningen og sociale interaktioner.

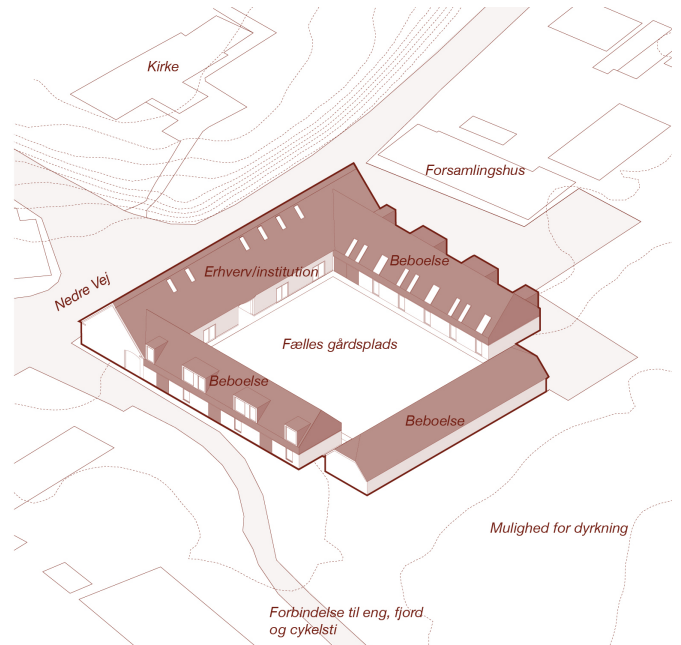
Det firlængede fællesskab

Hovedhuset, bevares i dets nuværende udstrækning og restaureres/energirenoveres op til nuværende standard. Hovedhusene kan eventuelt opdeles i to enheder med egen adgang, hvis beboersammensætningen taler for det. Længehusene, de mindre længer, omdannes til længehuse, som indeholder en række af mindre boligenheder i to etager, et miks af 3- og 4-værelses boliger.

Hvor det er nødvendigt, tilføjes nye åbninger i teglfacaden for at sikre adgangsforhold, adgang til dagslys og for at skabe større sammenhæng mellem nye uopvarmede multirum og den fælles gårdsplads. Dette gøres primært i bygninger med laveste bevaringsværdi. Nye trækonstruktioner og forøgelse af facadehøjden sikrer tilstrækkelig rumhøjde for



Isometri/ transformation af den store længe med tilføjelse af isolerede multibokse og vinduer



Isometri/ det firlængede fællesskab efter transformation og restaurering

beboelse på 1. sal. Begge længer vil fortsat underordne sig den større længe mod gaden. For at understøtte funktioner, der henvender sig til den fælles gårdsplads og dermed fællesskabet, er der stedvis indarbejdet uopvarmede rum i stueetagen, hvor der for eksempel er mulighed for at indrette værksted, multirum, mindre gårdbutikker eller andre ikke-støjende funktioner.

Laden, den større længe mod gaden, omdannes til rum for erhverv og institutioner. De flotte eksisterende tagkonstruktioner bevares og er med til at fremhæve den iboende arkitekturs storslåede rumlighed.

Som reference til bygningens tidligere funktion til opbevaring af enten dyrestande eller maskiner, fremstår de tilføjede rumligheder som indsatte elementer, der kan

flyttes, udbygges og ændres efter behov. For at minimere energianvendelsen opvarmes kun de tilføjede rumligheder.

Gårdspladsen, virker som katalysator for mødet på tværs af generationer. Her understøttes både det mere private fællesskab med alle længernes brugere og beboere, samtidig med at der kan afholdes arrangementer for Albæks øvrige borgere. Gårdens nye struktur og sammensætning muliggør, at man kan trække sig tilbage til sin bolig eller afholde mindre arrangementer i de uopvarmede rum i stueetagen. Her er der plads både til at være sammen og privat.

Landskabsby & landsbyjord

Landet genskabes

Forslaget opererer i relationerne mellem menneske og natur, by og landskab og søger med rumligt forankrede strategier at genetablere eller forbinde disse relationer på ny. Forbundethed mellem mennesker og sted er derfor centralt i forslaget: beboerne ejer jorden, som kan anvendes til dyrkningsformål, naturgenopretning, energiproduktion og lokal fødevarerproduktion.

Uddrag fra dommerbetænkning

Forbindelser til landskabet - lokalt slægtskab

Vi skal stille mod mosaiklandskabet og en nær tilknytning til forskelligheden. Til sameksistens, jordbesiddelser i fællesskab og et rigt liv på og med naturens præmisser. Udvikling og bosætning i landdistrikterne skal have en stærk og direkte tilknytning til det åbne land, til naturen, til det kultiverede og udnyttede landskab.

Rammerne for fællesskabet skal genetableres. Landsbyerne skal have ejerskab over det landskab det omkranses af. Skal mennesket fungere som en del af naturen, er det nødvendigt at den forståelse og relation styrkes. Vores aftryk og gøren og laden skal forankres i vores daglige gang.

Livet på landet - lokal forankring

Rammerne for fællesskabet skal genetableres. Landsbyerne skal tilknyttes deres nære omgivelser igen, både gennem stiftelser og ved at skabe en ny fælleszone - 'landsbyjorde' - mellem landsbyen og det åbne land. Landsbyjorde kan afhængig af landsbyens størrelse, karakteren af det omkringliggende landskab og naturtyper, samt afstand til øvrige bebyggede miljøer, udvikles med forskellig karakter.

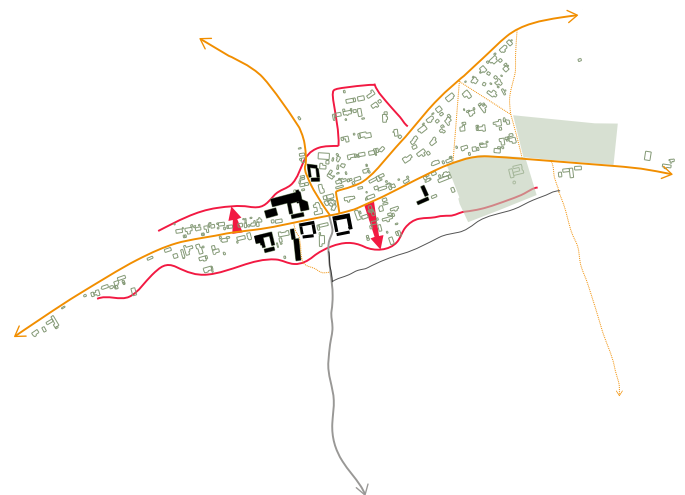
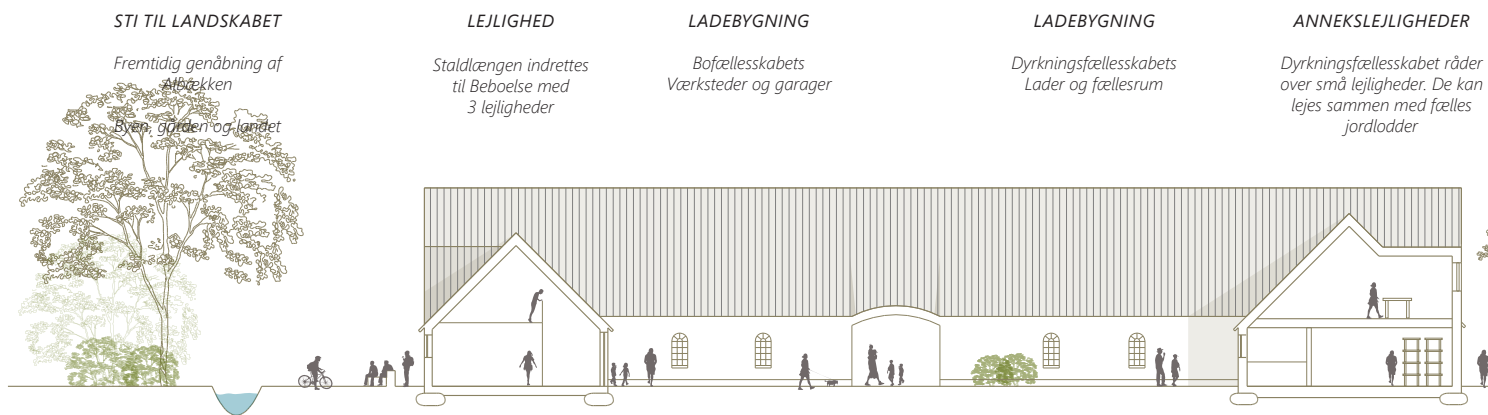
Afhængig af den specifikke landsby og dennes placering i landskabet, udlægges arealerne til naturgenopretning, dyrkningsfællesskaber, energiproduktion osv. Herigennem etableres en lokal forankring, og der skabes en direkte forbindelse og tilknytning til det omkringliggende, hvorved der sikres et ejerskab over områderne. Landsbyerne og deres beboere vil igen være bindeled mellem by og land.

En anden tid - lokal identitet

Der skal i udgangspunktet ikke bygges nyt i landsbyerne. Men det bebyggede miljø skal højnes. Nye programmer og funktioner kan tænkes ind i den eksisterende bygningsmasse. Med bevarende lokalplaner, som opridser struktur, byggeskik og særegn, kan bygningskulturarven sikres. Genanvendelse af den eksisterende bygningsmasse går forud for nedrivning. Er nedrivning uundgåeligt, bør jorden overgå til landsbyfællesskabet og byggeretten mistes.







LANDSBYEN

Nuværende barrierer

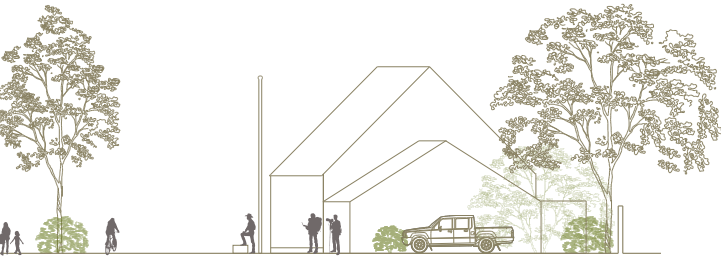
Nuværende barriere mellem bebyggelsen og det åbne land. Landet er forsvundet fra landsbyen. De fleste ejendomme har ikke længere jordlodder i umiddelbart forbindelse til ejendommen, og hver ejendom har efterhånden et veldefineret matrikeludlæg. Grunden er afgrænset mod det åbne land med hegn, læbælter og hække. Ligeledes er grænsen mod landsbyen trukket skarpere op, og gennem landsbyen skærer sig nu en decideret vej, der med asfaltering, afstribning, kantning og fortove understreger infrastrukturelle forbindelser mere end fællesskab. Landsbyens struktur er præget af at ophold foregår på egne grunde - på egen ejendom. Og herfra kan man nemt og bekvemt bevæge sig væk og hen til noget andet. Til byen eller på udflugt i naturen.

STI TIL LANDSKABET

Direkte forbindelse til det åbne land, gennem biodiversitetsbræmme og dyrkningslodder

FORSAMLINGSHUS

Mellem hus og gård skabes plads til byens fællesskab.



Snit Gård
Bofællesskab og Dyrkningsfællesskab



LANDSBYEN OG DET ÅBNE LAND

Historiske og nuværende forbindelser

Eksisterende forbindelser, bygningsmasse og offentlig tilgængelige jordarealer. Den historiske landsby bestod af bygninger til beboelse, landbrugsbygninger, almennyttige funktioner og fælles faciliteter, som fælles ler- og sandgrave, kirke, m.m. Fra landsbyen var adskillige forbindelser til det åbne land med fælles agre eller lodder, som betjener landsbyen. Fra landsbyen er der desuden vej mæssige forbindelser, mens områderne mellem husene er udlagt som fællesområder, mere end desiderede veje. Nu ses en mere opdelt struktur, med få tilgængelige fælles arealer.

FORBINDELSER OG LANDSBYJORD GENETABLERES

Fremtidige forbindelser

De nære forbindelser til det åbne land genetableres. Det umiddelbare opland til landsbyen tillægges landsbyen og danner rammerne for et fællesskab ved at give plads til naturen, lokal energiproduktion og dyrkningsfællesskaber. Det giver mulighed for at landsbyboerne kan indtage det åbne land og tage ejerskab og ansvar for det landskab de er en del af. Det giver mulighed for flere småbiotoper, med øget biodiversitet og bedre spredningsveje. Samt en større lokal forankring og forståelse for naturens præmisser og vores aftryk herpå. Jorden er tilknyttet ejendomme i landsbyen. Jorden drives regenerativt i dyrkningsfællesskaber. Eksisterende ejendomme indrettes til nye boformer der understøtter fælles dyrkningsområder.



Mulige scenarier for en usikker fremtid

Redskaber for omdannelsespotentialer

Klimaforandringernes lange tidshorisonter og usikkerheden om hvornår og i hvilket omfang forandringerne indtræffer, gør det vanskeligt at forudse de konkrete konsekvenser, der vil indtræffe på et givent sted. Vi ved, at vandet vil komme fra himlen, jorden og havet – i forskelligt tempi og varierende mængder. Det fordrer fleksibilitet i udviklingen, hvor man må vægte forskellige typer af tiltag op mod hinanden, samt indtænke mulighed for tidsforskydninger og synergier mellem tiltag. De imødesete havvandsstigninger rejser spørgsmål om hvor og hvordan de kystnære landsbyers kulturarv defineres og overleveres til fremtiden.

Vi arbejder med en metode for robust og tidssvarende planlægning, hvor et mulighedsfelt udspændes af alternative spor, som udviklingen kan følge på tværs af skalatrin. Metoden muliggør krydkobling mellem stedets kulturhistoriske spor, demografi, nye levevilkår, biodiversitet og håndtering af klimapåvirkninger. Vi krydkobler skala og tid for at skabe en stærk og robust strategisk metode og redskaber, der kan bruges i Albæk og i lignende landskabelige situationer.

Metoden, som er vist i en diagrammatisk form på det samlede diagram på forrige side, synliggør mulighedsfeltet – ved at vise alternative spor, som udviklingen kan følge på tværs af skalatrin. Metodediagrammet anskueliggør hvor længe mulighederne kan holdes åbne og anviser en vej for, hvordan forskellige spor kan kombineres og hvornår beslutninger om sporskifter kan og skal tages - og med hvilken konsekvens.

Spørgsmålene som vi rejser og forsøger at besvare metodisk og konkret er:

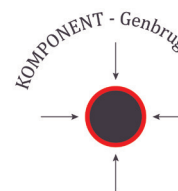
- Under hvilke forhold og i hvilket tidsperspektiv kan bosætning og bebyggelse meningsfuldt fastholdes?
- Hvornår og i hvilket tidsperspektiv giver det mening at tilpasse den historisk bebyggelse, hvis oprindelige formål for længst er udtjent, til nye formål?



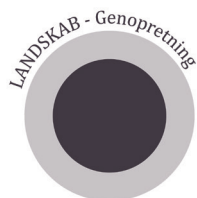
Bevaring og naturbeskyttelse af arealer med høj biodiversitet og kontinuitet (udenfor dyrkning).



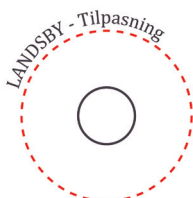
Beskyttelse af udsatte strukturer eller elementer, der i sin eksisterende form er bærende for stedet.



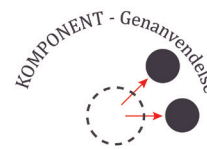
Genbrug af materialer i deres oprindelige form, på samme eller et nyt sted.



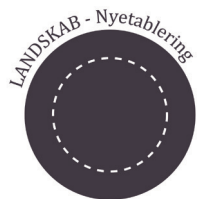
Genopretning af beskadiget naturområdet med henblik på at tilbageføre til tidligere habitater.



Tilpasning af strukturer eller elementer som kan transformeres eller efterlades som spor.



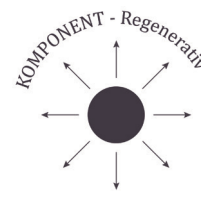
Genanvendelse af materialer i en ny form, på samme eller et nyt sted.



Nyetablering af habitater og beplantninger.



Tilbagetrækning af mennesker og aktiviteter fra klimafølsomme områder.



Brug af regenerative materialer, for at forbedre luftkvalitet, vandkvalitet og biodiversitet.

• Hvornår det er tid til at høste stokrosernes frø og rykke materialerne fra de lavtliggende og funktionstømte gårde op ad bakken og finde andre måder at bære historien med os videre på end gennem traditionelle bygnings og landskabsbevarende tiltag?

• Hvor og hvornår skal man sætte ind for at fremme biodiversiteten og skabe gode livsbetingelser for andet og mere end mennesker?

Vandet der kommer, er en faktor som vi ikke kan ændre på. Den øgede vandstand er en trussel ift. en traditionel kulturarvsforståelse og forvaltning, som i overvejende grad fokuserer på bevaring af enkelt og enestående bygninger og fastholdelse af en bestemt periodes aftryk på samfundsudviklingen. Men det stigende havvand kan være en gylden anledning at arbejde med en anden og mere processuel kulturarvsforståelse, hvor indsatser handler mere om at forvalte forandring, end om at bevare noget der var engang. Er

man åben for at se på kulturarv i en større skalas perspektiv, geografisk og samfundsmæssigt vil vandet der presser sig på kunne bruges som en løftestang for at genforbinde Albæk med naturen. Ved at arbejde med at reetablere landsbyens kobling til det omgivende landskab, vil naturen igen kunne opleves som meningsfuld og berigende, og vil i en periode kunne give liv til de tomme lader, som kan indrettes til aktiviteter der har en stedsspecifik forankring og som kan igangsætte den lokale befolkning.

'Forslaget er indsigtfuldt, iderigt og anviser nye tilgange og en ny metode: en ny tænkning om en processuel kulturarvsforståelse, et nyt scenarieudviklingsværktøj som adresserer de usikkerheder og åbne spørgsmål, der måtte optræde undervejs, samt nye billeder på landskabets gradvise forandring og skiftende anvendelser.'

Uddrag fra dommerbetænkningen

Vandet presser sig på...



Vandet kommer...



Undervejs med Albæk

Man kan sætte alle sejl til for sikre Albæks byggede kulturarv, bevare bygningernes form og udtryk, men retnings-måneren vil uanset hvor fint bygningerne restaureres og transformeres, let have den sidegevinst, at landsbyen fremmedgøres endnu mere fra sit landskabelige udgangspunkt, end den allerede er nu.

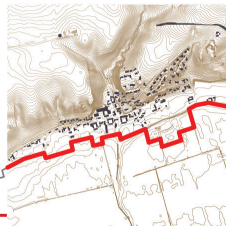
Med de forventede havvandsstigninger vil man skulle forhøje diget mod fjorden og på sigt måske også bygge et indre dige for at kunne beskytte de lavtliggende gårde på Nedre Vej. Diget vil afskærme landsbyen yderligere fra landskabet og de fjordege, der engang var det topografiske udgangspunkt for bosættelsen.

Vandet der kommer, er en faktor som vi ikke kan ændre på. Den øgede vandstand er en trussel ift. en traditionel kulturarvsforståelse og forvaltning, som i overvejende grad fokuserer på bevaring af enkelt og enestående bygninger og fastholdelse af en bestemt periodes attræk på samfundsudviklingen. Men det stigende havvand kan betragtet i en større skalas perspektiv være en gølden anledning at arbejde med en

anden og mere processuel kulturarvsforståelse, hvor indsatsen handler mere om at forvalte forandring end om at bevare noget der var engang. Er man åben for at se på kulturarv i en større skalas perspektiv, geografisk og samfundsmæssigt vil vandet der presser sig på kunne bruges som en løftestang for at genforbinde Albæk med naturen. Ved at arbejde med at metalbere landsbyens kobling til det omgivende landskab, vil naturen igen kunne opleves som meningsfuld og berigende, og vil i en periode kunne give liv til de tomme lader, som kan indrettes til aktiviteter der har en specifik stedlig forankring og som kan sysselsætte den lokale befolkning.

Havvandsstigningen er lige som tiden der går, en præmis for ethvert udviklingsscenario for kystnære landsbyer som Albæk, som metoden er udviklet til. Uanset hvad vi gør, vil havvandsstanden stige over tid. Hastigheden er uvis, men det kommer til at ske. Derfor ligger havvandsstigning angivet på tidslinjen øverst på plancherne, da den er en underliggende og uforvarelig faktor som betinger mulighedsrummet og beslutningsortene.

? Hvordan forholder vi os til kulturarv i et foranderligt landskab?



Volden holder på byen - Albæk klemmes sammen

Landskab - Plan 1:20.000

Tilflytterværksætteren, Søren er i gang med at høste tagrør. Det er en god forretning for der er stor efterspørgsel på biogene bygningsmaterialer og tagrør er et af de mindst miljøbelastende byggematerialer som findes. Høsten sker i perioden fra 1. november og frem til 29. februar fordi man i den periode forstyrrer 'Juglene' mindst muligt, og kvaliteten af de høstede tagrør bliver bedst.



Nedre Vej nr. 82

? Er landbruget regenerativt?



? Hvad kan vi gøre for at genskabe forbindelsen mellem by og landskab?



Landskab - Plan 1:20.000

Omlægning af jord - spor fra fjordene i Albæk

At udtage og omlægge de lavtliggende jorde ved Albæk til naturområde og skånsom tagrørshøst giver god mening. For den sæsonbetingede skiftende vandstand på de lave jorde styrker tagrørens vækst og kvalitet. Desuden optager tagrørene kvalitetsstof fra vandet, så vandmiljøet bliver bedre og biodiversiteten i området øges. Omlægningen giver desuden nyt liv i loderne på Nedre Vej 82 og på de regenererede fjordege, hvor fugle og strandfræer nu yngler.

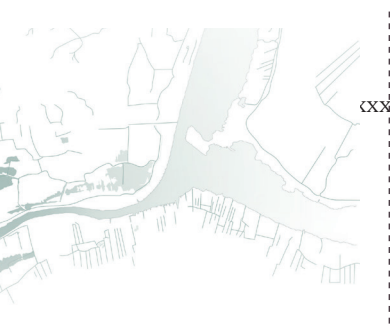
Søren og Oleml håber at omlægningen af jorden kan medvirke til at storkene, der fjørnyglede talrigt i området, vender tilbage.

? Hvad skal der ske med dyrkningslandskaberne?

? Kan vi skabe nyt liv i gamle bygninger?

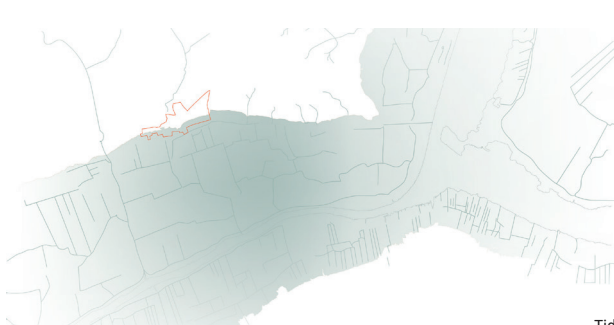


Collage - Harridslevvej nr. 8



XXX

Kan vandet fortsætte...?



Tid



? Bor her stadig mennesker?

? Bruger vi 100% biogene materialer?



Collage - Nedre Vej nr. 76

. Tilbage på Nedre Vej 76 står nu kun bygningernes sokkel og stokværk. Det bliver indtil materialerne, fremskynet af tiden og vandet, kan påbegynde en rejse tilbage til naturen. Lars plantede som en sidste gestus humle op af stokværket inden han flyttede. Nogle af byens gamle gubber bruger det til ølbrygning.



Vandet når snart helt op til sokkelkanten på den gamle Firlængede gård på Nedre Vej. Lars har i tråd med hvad man gjorde tidligere, sørget for at den materielle arv kan overleveres til nye generationer. Hus og låder er allerede demonteret, så de genanvendelige bygningsmaterialer kan itidgø i nyt byggeri ovenfor bakken. Denne genanvendelses praksis, hvor gamle bygninger - som materiale - lever videre i nye huse er velkendt i Albæk. Mange af husene på bakken er fra mere end 150 år siden og før på den måde. Stokværkerne fra fik han også hæstet, inden han flyttede, så stokværkerne kan leve videre i haver på hele egnen.

? Er der skabt nye muligheder for Albæks eksistensgrundlag?



Landsby - Plan 1:10.000

Gamle materialer samles og lægges i forråd - Albæk forandres



? Er forbindelsen mellem menneske og natur genfundet?

Dyrelivet tiltrækker ornitologisk interesserede besøgende. De ser på fuglelivet fra en ny fuglestation og besøger cafeen som Søren's kone, Özlem, har indrettet i en af gårdens andre længer.



vi skabt bedre levevilkår for andet end mennesker?



Collage - Lillelå nr. 2

? Er storken flyttet ind?

? Lever vi sammen med tid og vand?



Landskab - Plan 1:20.000

Huse flytter op og ud - Albæk genføres med landskabet

Nye værktøjer

Forandring er en kontinuerlig proces, der ikke ser landsbyens tilstand som negativ, men som en del af en naturlig og positiv udvikling. Forandring indebærer i sig selv en rejse uden et fast defineret før og efter, hvor transformationen i sig selv er målet.

roen.studio v. Thomas Røn, Jonas Krabbe Amby

Afvikling/udvikling

Landsbyen som koncept omtales groft sagt på to måder. Den ene er som værende under afvikling - et ord, der bærer en negativ klang af tab og forfald. Tabet af mennesker fører til forfaldet af samfundet og dernæst forladelsen af byer og bygninger. Her er det vigtigt at forstå, hvad der kommer først, som Jan Gehl understreger: først liv, så rum, så huse. Ordet "afvikling" er uden potentiale og indebærer et uundgåeligt forfald.

Dernæst bruges ordet "udvikling". Ordet rummer potentiale, men antyder også, at den nuværende form ikke er tilstrækkelig, og at der foreligger et radikalt anderledes før og efter.

Derfor viser projektet en tredje vej: forandring. Ordet forandring rummer et større perspektiv, der ikke sammenligner landsbyens potentiale med storbyens, men derimod ser alle bysamfund og bytyper som en del af en langstrakt forandringsproces.

At forandre

Visionen er derfor ikke et forsøg på at revolutionere landsbyen, bymæssigheden

eller arkitekturen, men på at facilitere en naturlig og bæredygtig forandring. Det handler om at fremhæve landsbyens styrker og potentialer og sikre, at den kan tilpasse sig nutidens og fremtidens ønsker uden at miste sin unikke identitet.

Ideen omfavner forandringens filosofi gennem det katalyserende ord "bricolage" - en metode, der handler om at arbejde med de ressourcer, man har ved hånden, og skabe noget nyt og meningsfuldt. Ved at integrere denne tankegang i alle forandringsprocesser søger vi at omdanne strukturer, tilføje nye elementer og genskabe fællesskabet på innovative måder, alt sammen rodfæstet i landsbyen og dens beboere. Dette indebærer en dyb respekt for det eksisterende, samtidig med en kreativ og nysgerrig tilgang til fremtiden.

Projektet søger at give forandringens magt tilbage til landsbyen, dens beboere og dem, der måske søger et andet og anderledes meningsfyldt liv end det der tilbydes i storbyen. For landsbyen rummer også mulighederne for det gode liv: den gode barndom, det meningsfulde voksenliv og den berigede alderdom.

Uddrag af essay, roen.studio v. Thomas Røn, Jonas Krabbe Amby



Naturbørnehuset, eksempel på at omdanne det urbane landskab med nyt byggeri i genanvendte og tilgængelige materialer. Byggeri bygget på pælefundament, hævet over det våde terræn.

Bricolage

En tilgang til det at omdanne, tilføje og genskabe gennem en uromantisk og usentimental men pragmatisk, nysgerrig og kreativ proces ved hjælp af de materialer, værktøjer og ressourcer, der er tilgængelige.



Eksempel på hvordan man med få men kraftfulde greb kan transformere en eller flere længer med en simpel tilbygning.

Bricolage som metode har potentialet til ikke blot at beskrive de bygningsnære sammensætninger af materialer, men derimod til at være en rettesnor i arbejdet med både materialet, rumlighed, bystruktur, landskabstyper, natur, funktioner og sågar økonomi. Materialet præsenterer en værktøjskasse baseret på denne metodik og zoomer derefter helt ud i den store urbane og landskabelige skala og helt ind i den bygningsnære.

Projektet afgrænser fem tematikker som hver især og tilsammen udgør et afsæt for en forandring af landsbyen.

Først og fremmest værdsættes landsbyens nærhed til naturen som det største umiddelbare aktiv, derfor vendes afviklingen af landbrugsarealerne til at lade naturen gøre sit indtog og skabe en endnu større nærhed til denne. Dernæst omdannes det urbane landskab med respekt for Albæks historiske firlængede gårdmotiv. De tilbageværende gårde danner omdrejningspunkter i byen, mens fortætninger ud mod fjorden foregår i kiler, der tillader lange kig mod land-

skabet. Her kigges der først og fremmest mod at understøtte og videreudvikle de fællesskaber som har grobund i byen.

Bygningsmassen omdannes for at indtage og gentænke bygninger, der er blevet overflødige gennem skiftende tider. Dette gøres gennem nye materialer og principper, som tillader en legende og nysgerrig tilgang til arkitekturen.

By- og bygningsmassen i Danmark er blevet en investeringscase hvorfor det er svært at tiltrække forskellige demografier hvis ikke der er et favorabelt udbuds- og efterspørgsels-markede. Derfor gentænkes ejerskabsformerne for at tillade eksempelvis delvist ejerskab, og nye økonomiske formater.

Sidste tematik sætter spørgsmål til de gængse bylivskatalysatorer vi, som arkitekter og planlæggere, ofte forfalder til. Endnu en café her og der. Svaret må findes i dybt funderede sociale studier som går på tværs af beboere, fraflyttere og de man søger at tiltrække for at skabe en attraktiv landsby.

Bricolage kan beskrives som en reflekteret måde at se samfundsforandring på. Man må inkludere gamle samfunds sammensatte men også improviserede organisering, der skabte mening ved at kombinere symboler, ritualer og kulturelle artefakter, stedets ting, på nye og fleksible måder. Målet er et mere sammensat, mangfoldigt og frodigt samfund."

Uddrag fra dommerbetænkning

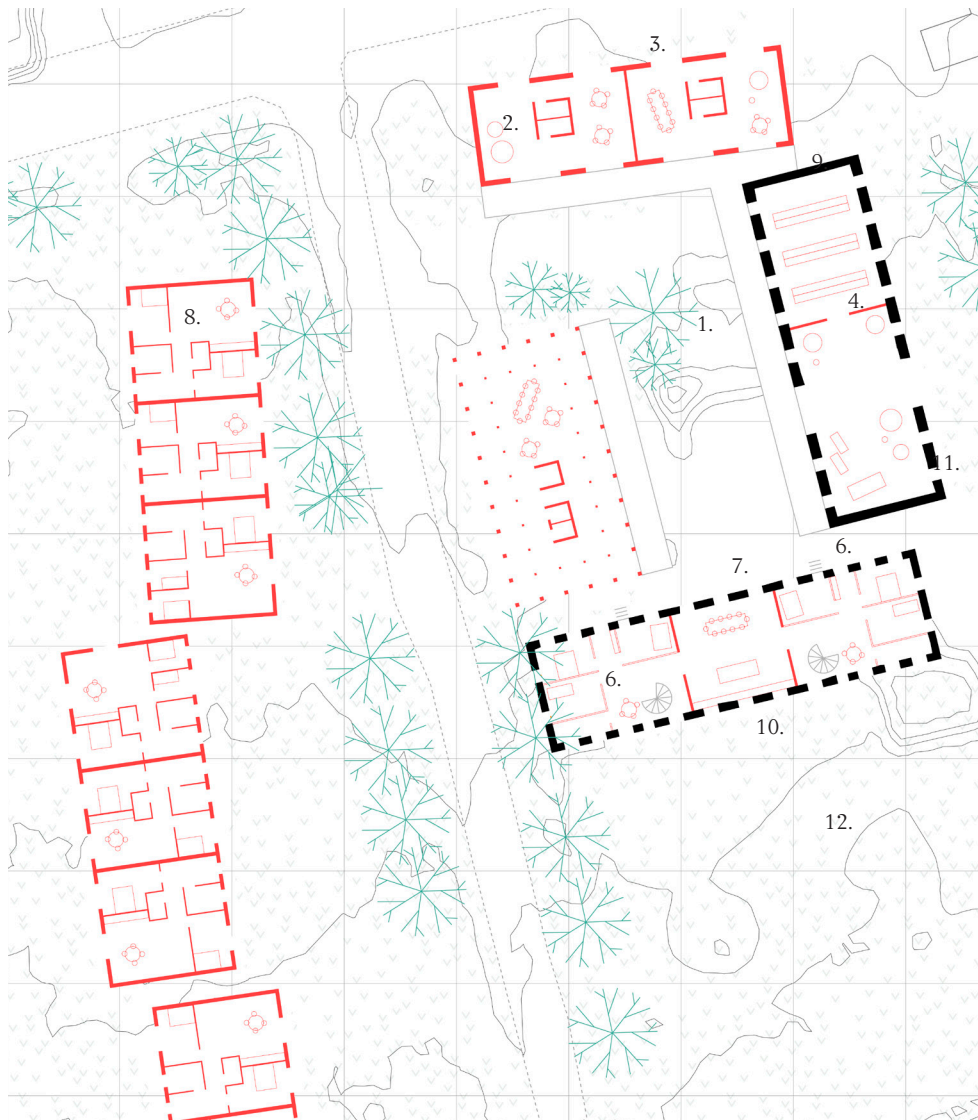
Diagramatisk plan, Laden.

1. Fremtidig tilbygning
2. Bolig
3. Mikrobolig
4. Mandeklubben
5. Byens redskabsrum
6. Eksisterende villa



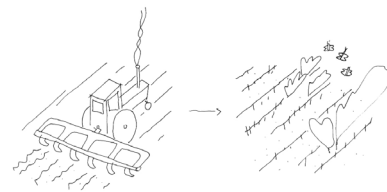
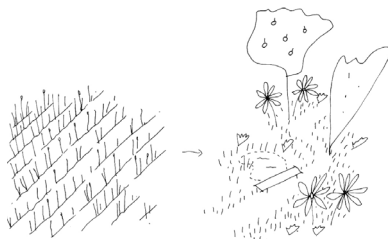
Diagramatisk plan, Naturbørnehuset

1. Naturbørnehuset
2. Krea
3. Natur-laboratoriet
4. Grejopbevaring og legetøj
5. Multi- & aktivitetsrum.
6. Pædagog bolig
7. Delekøkken
8. Mikroboliger
9. Vertikalt mikro-landbrug
10. Vild natur
11. Stiforbindelse til Klyngehuset
12. Børnenes park



Bricolage - Værktøjskasse

1_omdan landbrugsnaturen

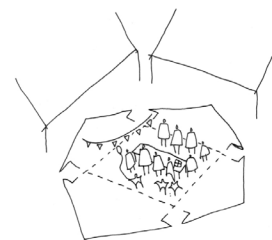
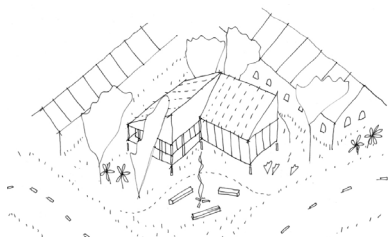


Naturen er landsbyens største umiddelbare kvalitet. Den er allestedsnærværende og tages næsten for givet. I takt med at landbrugsarealerne omkring landsbyerne effektiviseres, efterlades store bynære dyrkningsarealer, som kan gives tilbage til byens borgere. Disse områder har potentialet og rummet til at bringe naturen endnu tættere på landsbyen og dens beboere.

1a_Fra dyrkning til naturlig attractor

De umiddelbare dyrkningsarealer er allerede kuraterede arealer. Derfor foreslås det, at man udnytter dem til at skabe klimaløsninger, der samtidig fungerer som naturlige grønne åndehuller. Steder, der trækker byens liv ud mellem sprækkerne og ud i landskabet.

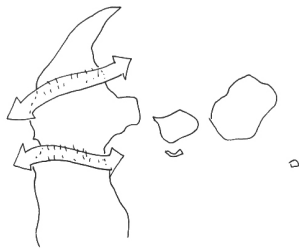
2_omdan det urbane landskab



De firlængede gårde danner en rygrad i landsbyen Albæk. På samme måde findes der særligt identitetsskabende bygninger, hvor omkring livet leves i alle landsbyer. Som en slags nedslag ligger gårdene i landskabet mellem bakke og fjord og har potentiale til at blive nye kraftcentre i byen. I mellemrummene, hvor der er 'åbne sår', fortættes i motiver, der hierarkisk underordner sig gårdmotivet og fastholder de mange kig og kiler mod landskabet.

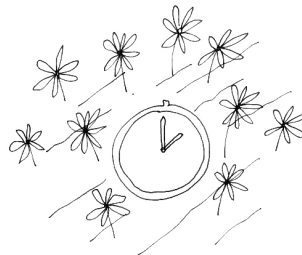
2a_fortæt med fællesskabsfremmende bygninger

Motivet omkring de firlængede gårde bevares og bruges til at danne rum til fællesskabsfremmende funktioner. Imellem disse skabes plads til transformationer og alternative byggerier til nye og eksisterende boformer.



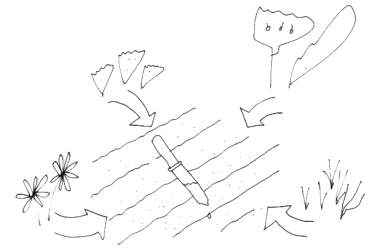
1b_Tænk nationalt

Den øgede urbanisering skaber på trods af de mange udfordringer en chance for at gentænke de mellemliggende arealer, heriblandt landsbyerne. Der bør udvikles og gennemføres en række strategiske nationale naturstrøg, hvor landsbyerne kan fungere som naturlige trædesten. De fleste kommuner har fokus på at udvikle og forandre landsbyen, og man kan med rette overveje dannelsen af en national "fem-finger-plan" for flora og fauna.



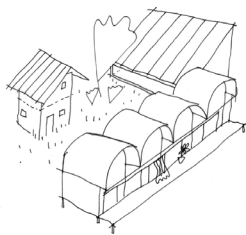
1c_Lad gå

Den største trussel mod handling er bureaukrati. Derfor skal der skabes råderum og ejerskab. Det skal være okay både at gøre noget eller helt at lade være. Naturen skal nok finde vej i sprækker og kroge. Måske bliver det ikke som ønsket i første omgang, men det går nok.



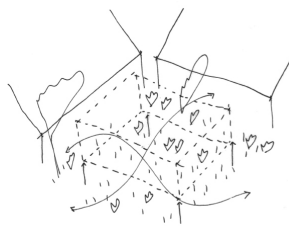
1d_Pod

I forlængelse af en national retningslinje for naturstrøg bør man accelerere naturomdannelsen i nærområdet ved at pøde med hjemmehørende, lokale eller særlige stedspecifikke arter. Man bør acceptere, at landbrugets spor ses som en fysisk reminiscens, der både er styrende og kan brydes med. Kig geologisk på området og udnyt de "lavthængende frugter" ved at tilføje eller fjerne jordlag og næring.



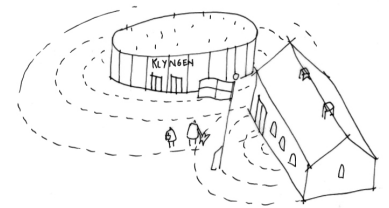
2b_accepter nye arkitektoniske udtryk

De historiske gårde har høj arkitektonisk og historisk værdi. De repræsenterer en tid, hvor livet, naturen og byen havde en anden vægt og værdi end i dag - en tid præget af håndværksmæssig stolthed. Gårdene er både pragmatiske i deres natur og funktion, men også ornamenterede som et tegn på forskellig velstand og status. I kontrast hertil ses landbrugets mange senere knopskydninger som et tegn på, at landbruget blev en industri mere end et håndværk. Dette modsætningsforhold integreres i den tilføjede og omdannede arkitektur.



2c_skab plads til naturen

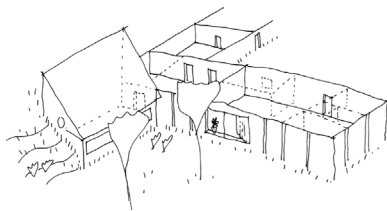
De eksisterende historiske bygninger er solidt forankrede i mulden og repræsenterer tidligere tiders arkitektoniske principper. Desværre er mange af gårdene og villaerne gået tabt med tiden, og i stedet er der opstået parcelhuse fra forskellige perioder. Nye byggeformer bør derfor pege i en ny retning, hvor der i størst muligt omfang gives plads til den natur, der er så vigtig for landsbyens identitet.



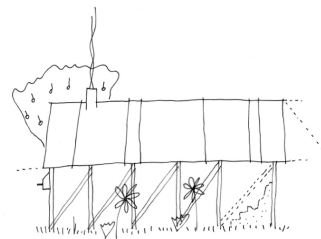
2d_skab lokale og regionale katalysatorer

Landsbyen udgør et mikrokredsløb, der trives på baggrund af sit stærke sociale sammenhold. Når dette kredsløb udvides til også at omfatte de nærliggende landsbyer, opstår der et større kredsløb, hvor de korte afstande muliggør synergier på tværs af dagligdagen. Derfor er det vigtigt, at udviklingen af nye bygninger og funktioner tager hensyn til både mikro- og minikredsløbet og hvordan de bedst kan støtte hinanden.

3_omdan bygningsmassen



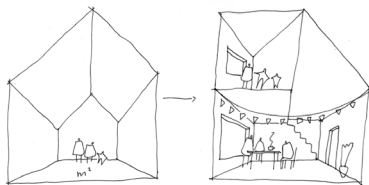
Bevaringsværdige bygninger skal restaureres med fokus på deres ydre. Tilstanden af deres indre er også afgørende for restaureringsprocessen. Der findes også andre bygninger, som er med til at definere landsbyen. Især de mange skift i skala, fra maskinhallen til murer mestervillaen, der er placeret i en tæt koreografi gennem byen, skaber en følelse af urban mangfoldighed, der giver spændende overraskelser og oplevelser. Denne integrerede overraskelse og diversitet bør bevares og videreføres i landsbyens fremtidige bygningsarv.



3a_restaurer, bevar & transformere

Den arkitektoniske indgriben bør, ud over at tage hensyn til de bygninger, der er registreret som bevaringsværdige, aldrig være sentimental eller bagudskuende. Det ville være imod ånden i landsbyen. I stedet bør en bricolage-metode være retningsgivende for de muligheder, der er tilgængelige. Man skal nærme sig opgaven med at restaurere, bevare eller transformere med en nysgerrig, praktisk og åben tilgang.

4_omdan ejerformer



For at bevare og tiltrække nye borgere i alle aldre er det nødvendigt at gentænke og omforme tilhørs- og ejerforholdene. Landsbyen kan ses mere som et kollektiv, der strækker sig på tværs af ejendomsgrænser, snarere end individuelle parceller - en form for storskala ejerforening. Det kollektive sociale sammenhold i landsbyen er allerede stærkt, så der bør fra politisk side skabes bedre muligheder for nye fælles ejerformer, der involverer kommunen, banker og private.



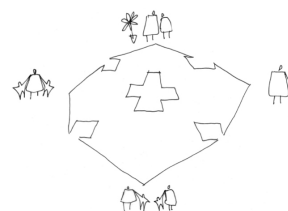
4a_brug byen som kollektiv

Landsbyen er storbyen bare med natur frem for bygninger. Hvor der ikke er kaffe-bar er der altid kaffe på kanden. Landsbyen skal iagttages som et kollektiv, hvor den enkelte beboer bidrager på hver sin præmis. Dernæst skal kollektivet mellem de omkringliggende byer styrkes. Herved kan de mindre landsbyer dele dagtilbud, skoler og købmand. Slutteligt skal landsbyen have en navlenor til den større nærliggende by, hvor et fælles partnerskab kan udvikles.

5_omdan funktionen

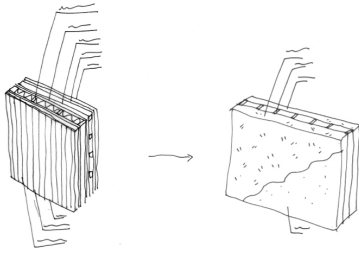


Landsbyen har brug for få, men stærke samlingssteder, med et tilbud af funktioner og programmer der understøtter beboernes liv til både dagligdag og fest. Disse centrerer i landsbyen. Her indtænkes sociale og fællesskabsfremmende funktioner i længerne eller i de omkringliggende bygninger.



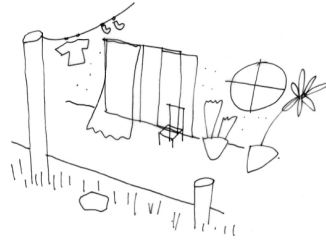
5a_prioriter de fælles funktioner

I fællesskab vælges de strategiske funktioner, der får landsbyen til at forandres. Det være sig mandeklubben, kiosken, fælleshuset, sports-fællesskabet som ex. "Klyngen", naturinstitutionen, arbejds-fællesskabet, bageren eller værkstedet.



3b_simplificer byggeskik for additioner samt nybyg

Vores byggeskik er blevet stadig mere kompleks i løbet af de seneste mange år. Materialerne, vi anvender, er langt fra dem, som vi er kropsligt fortrolige med. Derfor er det nødvendigt at bevæge os hen imod brugen af genopfundne organiske materialer og simple detaljer for at konstruere bygninger, som vi lever med, og ikke blot i.



3c_test & tilgiv

Der skal fremmes en kultur, hvor beboere får lov til at eksperimentere. Eksperimentere med funktioner, arkitektur og materialer. Prøve elektriske fællesskaber, minilandbrug osv. Magten bør gives tilbage til beboerne, men kommunen bør støtte op og fremme udviklingen ved at tilbyde "best practice" og vejledning. Og når tingene går galt eller ser rodede ud, skal der være plads til at tilgive og lære af fejlene.



3d_bricolage tilgang til materialer

Landsbyen er ofte en by i overflod. Den håndværksmæssige kvalitet er høj, bygningsmassen er tilgængelig og fællesskabet er stort. Skab derfor materialebanker, byttebørser og byg med genbrugte og upcycledede materialer. Byg med organiske materialer og accepter derfor en anden arkitektur som på mange måder er mere levende, kan løbende udbedres og forandres sammen med vores lange liv.



4b_skab deleøkonomiske tiltag

I forlængelse af den kollektive tankegang skabes en fælles platform, fysisk eller digital, hvorfra beboernes overskud og kundskaber kan deles med hinanden.



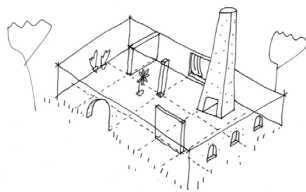
4c_skab ny økonomiske finanseringsmodeller

Der er mange, især unge mennesker, der kommer i klemme i den boligstruktur og de finanseringsmodeller vi har. For at landsbyen skal forandres og ikke blot udvikles eller ligefrem afvikles, må landsbyen kunne tilbyde nye boformer og fælles ejerskaber. Der skal vises tillid frem for trussel og både kommune, by og beboere må indgå i samarbejdet.



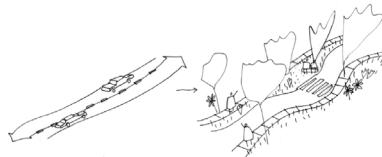
4d_gør det nemt for ildsjælen

Folk er fulde af gode ideer! De fleste holder dem desværre for sig selv. Der skal skabes et fællesskab hvor alle ideer er velkomne, og en pulje der kan understøtte disse. Det skal gøres nemmere at låne penge og få bidrag til socio-kultur-fremmede tiltag. Små og korte projekter og initiativer skal gennemføres uden stort bureaukrati, og store projekter skal indgås i kommunale partnerskaber hvor udfordringerne bæres i fællesskab.



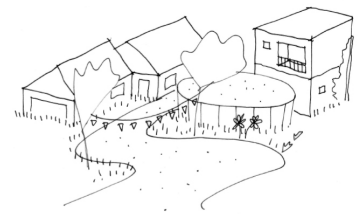
5b_universel/specifik arkitektur

Der er en række universelle symboler, som vi forbinder med landsbyen og dens atmosfære. Laden, porten, bindingsværket, de fāmælte og langstrakte bygningskroppe. Det udgør specifikke arkitektoner - semiotik, der kan fortolkes og videreføres. Samtidigt skal arkitekturen være universel, og give beboere muligheden for medbestemmelse. Dette modsætningsforhold skaber både muligheder og en, fra start, indlejret stolthed.



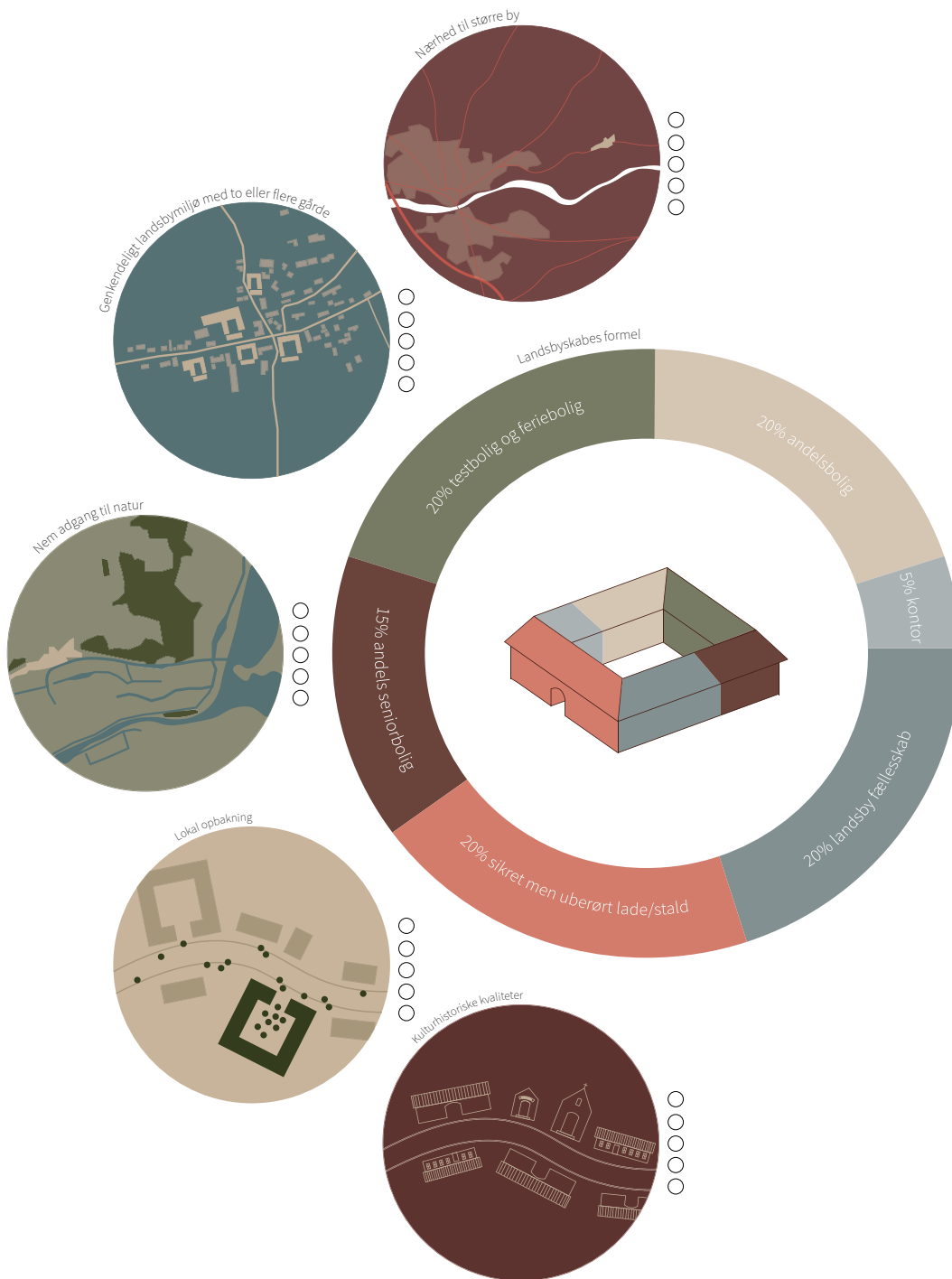
5c_fra vej til gade

Landsbyen er ofte opbygget omkring en hovedpulsåre, der i takt med privatbilismens indtog, er blevet mere en barriere end en livsnerve. Hovedgaden må omformes fra vej til gade, med trafikdæmpende tiltag, trafikløsninger samt større og mindre rumligheder hvor de små og store møder kan finde sted.



5d_åbenhed og invitation

Landsbyen må som koncept åbne sine arme og gøre plads til forandring. Hvor større byer er fastlåst i et økonomisk developer gridlock, har landsbyen alle muligheder for at teste nye og anderledes boformer. Kollektivet, minimal-boligen, tiny living, villaen, landejendommen, lejligheden og det kompakte hus - alt sammen side om side.



Kriterier og formlen

De fem kriterier som landsbyen udvælges ud fra er illustreret i de yderste cirkler herover. Derefter tages "landsbyskabets formel" i brug. Formlen fordeler de fremtidige brugere og aktiviteter i bygningen, ved omdannelse af den udvalgte gård.

Landsbyskabet

Et screeningsværktøj og en podcast til landbyer.



Podcast

"Velkommen til "det er dejligt på landet"-podcast. Podcasten, der har til formål at viderføre midt den herlighedsværdi, vi finder i de mindre landsbyer rundt om i landet. Vi dykker ned i kulturhistorien og besøger idylliske miljøer i samarbejde med Arkitektforeningen og lokale eksperter. Her dyrker vi kulturmiljøet og ser på inspirerende projekter, der sikrer landsbyernes eksistens. I dag skal vi til Albæk..."

Forslaget præsenterer en landsbyformel ud fra en betragtning om, at ikke alle landsbyer har en fremtid. Landsbyformlen er et screeningsredskab som anskueliggør og skaber overblik over en landsbys fremtidspotentialer for såvel andre brugere, ejere og politikere. Derudover påpeger forslagsstillerne dels behov for god formidling af landsbylivets kvaliteter.

Uddrag fra dommerbetænkning

Projektets metode består i en analytisk tilgang i form af et landsby pointsystem som overbygning til "screening af kulturmiljøer" (Af Arkitektskolen Aarhus), der skal kortlægge byens kvaliteter samt i hvor stor grad landsbyen kvalificerer sig til formelen. Ud fra fem givne kriterier, vurderes landsbyens potentiale, hvorefter disse danner grundlag for kommende indsatsområder.

Landsbyen vurderes ud fra "placering i forhold til storby", "bevaret landsbymiljø med fokus på genkendelig bystruktur", "Omkringliggende natur og hvordan denne udnyttes", "Eksisterende fællesskab i byen med tanke på opbakning og engagement hos indbyggere", "Landsbyens kvaliteter hvad angår arkitektur og kulturhistorie".

Formlen skal ses som et bæredygtigt indgreb, hvor det sikres at transformation og indsatser kun sker på områder,

der allerede er i fremgang og som kan generere en videre udvikling. For at sikre byens udvikling skal bosættelsen sikres.

Metoden må derfor afføde et produkt, der formidler resultatet af landsbyformlen. Historien findes allerede i landsbyen, og den skal nå ud til de potentielle tilflyttere, som skal ud og vækste de små landsbyer.

Metodens rækkefølge: Ved udvælgelse af landsby og gård til projektet kigges der først på de fem kriterier: Hvert kriterie har 5 point, hvorved det er muligt at score 25 point tilsammen. Landsbyer der tages i betragtning skal score min. 15 point, dog minimum 2 point for hver enkelt kriterie.

Når byen er valgt og gården er fundet, kan formelen bruges som grundlag for fordeling af nye funktioner. Efterfølgende, ved omdannelse, tages de arkitektoniske greb i strategien i brug. For at sikre brugere til stedet, tilflyttere, samt beboere og turister til testboligerne, er der behov for formidling af landsbyens værdier, som fortæller at "det er dejligt på landet" - det gør podcasten.

Podcasten skal udbrede den kulturhistoriske fortælling, der findes hos den ældre generation, og som via en let tilgængelig platform, skal videregives til fremtidige beboere.

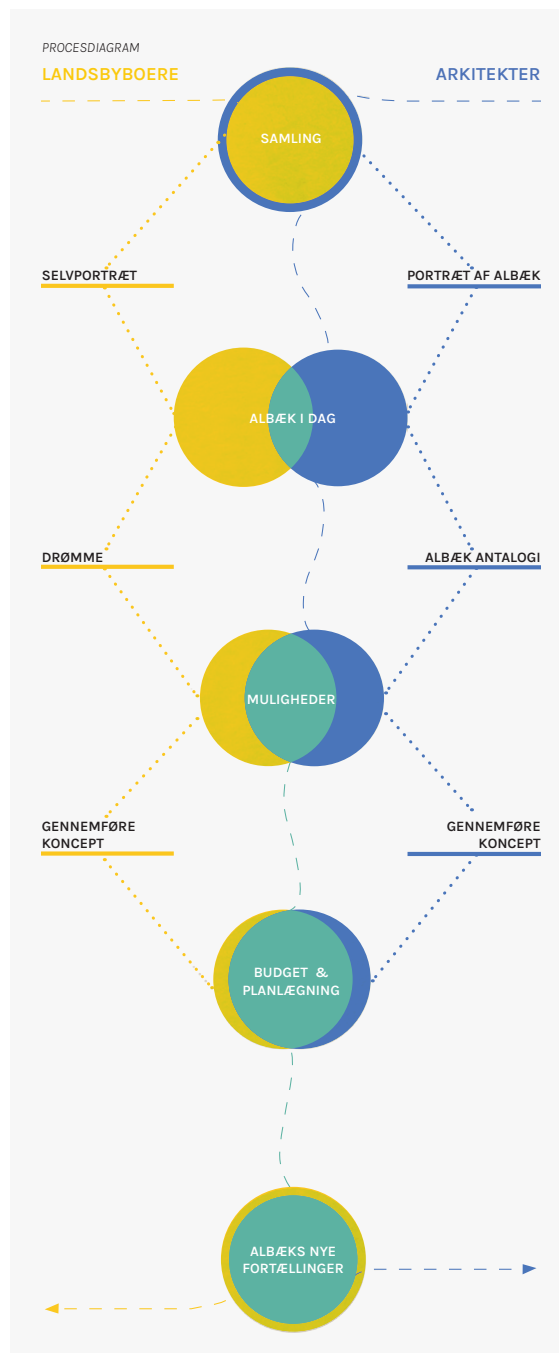
Udvikling gennem selvstændig drivkraft

Samskabelsesproces

Vi ser et stort potentiale i fællesskabet i landsbyerne, der kan gøre dem levedygtige i mange år på grund af værtskab og selvstændig drivkraft.

I vores forslag er vi, arkitekterne, i dialog med beboerne i landsbyerne, fordi vi ser et tæt samarbejde med landsbyboerne som den bedste tilgang til at forny og udvikle lokalmiljøerne. Beboerne er eksperter på dem selv og deres område, de har kompetencer og interesse for landsbyen, som ingen fagperson kan nærme sig alene. Denne metode forklarer, hvordan processen kan støtte og være startskud til udviklingen af levende landsbyer.

Processen er opdelt i fem faser, som skal afvikles og gennemføres i samarbejde mellem borgerne og arkitekter, i form af workshops og samtaler. Gennem alle faser hører og aktiverer vi alle typer beboere, så vi får mest muligt materiale at arbejde med. De præcise rammer kommer selvfølgelig an på den specifikke landsby, beboerne og de arkitektoniske muligheder - men processen kan anvendes alle steder!



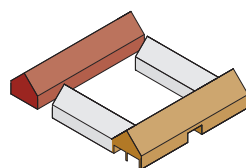
Borgerdrevet landsbyudvikling

En landsbyhåndbog som værktøj

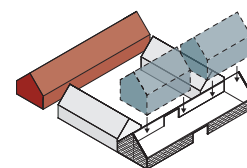
En "landsbyhåndbog" kan være et værktøj til landsbyerne rundt om i landet, ligesom den er et værktøj til den enkelte borger, som allerede har eller overvejer at erhverve sig en landejendom.

Håndbogen skal klæde borgerne på til at forstå kvaliteterne i lige netop deres landsbysamfund og deres bygningsmasse. Ved at benytte håndbogen bliver du holdt i hånden og guidet i hvordan du kommer i gang med at udvikle din landsby og din bygning, Du vil blive guidet i hvem du skal rådføre dig med og hvornår, ligesom du også vil få hjælp til at kunne tage velbegrundede beslutninger omkring lige netop dit sted. Landsbyhåndbogen er et analyseværktøj og opslagsværk, som har til hensigt at hjælpe med at bevare de danske landsbyer og den kulturarv, der følger med.

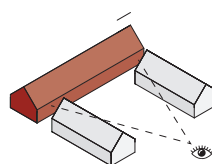
Til højre for ses fire forskellige måder man kan gribe gårdlænger an på. Disse eksempler kan vises i en "Landsbyhåndbog"



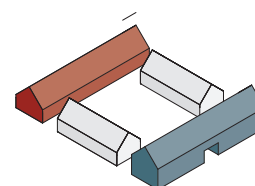
1. Gårdlængen vedligeholdes og funktionen omdannes til noget nyt. Arkitekturen håndteres nænsomt og med respekt for de bærende arkitektoniske- og kulturhistoriske værdier.



2. Bevaret facade med indbygget indsats. Gårdlængen omdannes og ombygges vha. en indsats, som kan bruge den tidligere facademur som skal.



3. Gårdlængen rives ned og arealet friholdes for ny bygning. Dette skaber visuel kontakt til den historiske længe inde i gårdrummet, som før var skjult.



4. Gårdlængen rives ned og erstattes af en ny bygning, som gennem en fortolkning mimer de principper, der dominerede den historiske bygning.

Tilføjelser

Vores byggeskik er blevet stadig mere kompleks i løbet af de seneste mange år. Materialerne, vi anvender, er langt fra dem, som vi er kropsligt fortrolige med. Derfor er det nødvendigt at bevæge os hen imod brugen af genopfundne organiske materialer og simple detaljer for at konstruere bygninger, som vi lever med, og ikke blot i.

Det er morgen. Landsbyen vågner stille, mens solen sender sine stråler ind igennem de smalle, grønne passager. Fuglene begynder deres sang og blomsterne åbner sig mod himlen. På græsset langs landsbyens boliger kan vi træde ud med bare tæer og bevæge os trygt over pigstenene. Løfter man hånden og mærker sig frem, så møder man de glatte, pudsede mursten på landsbyens facader. En dør åbner sig ud til den fælles passage og et par andre beboere træder ud. Her i mødet mellem landsbyen og naturen kommer vi hinanden ved, og vi følges ad – unge som gamle.

I landsbyen dyrker vi ikke længere jorden, men fællesskabet. Landsbyen er ikke længere opdelt i matrikler, men er nu samlet som én fælles matrikel. Der er grønne områder mellem husene og mindre private arealer i nær tilknytning til boligen. Der er stier ud i det åbne land og forskellige aktiviteter i skoven og ved søen.

I landsbyen er der fred, ro og natur. For at lukke naturen ind i det nære miljø, er bilernes daglige bevægeflade minimeret. Når man bevæger sig rundt i landsbyen, går eller cykler man. Hvis man skal ud af landsbyen kan man benytte delebilerne, som holder på de fælles parkeringspladser, eller man kan tage bussen, som kører mellem landsbyen og de omkringliggende landsbyer i et fast interval i løbet af dagen.

De karakterskabende bygninger og elementer, som har været en del af landsbyens historie og som tidligere var mejeri, skole eller købmand er istandsat og omdannet til at kunne rumme fællesskabende aktiviteter og funktioner som fælles kontorer eller værksteder.

Der er aktive funktioner i landsbyen som købmand, sportsfaciliteter, kirke og forsamlingshus. Landsbyen indgår i et samlet netværk med de omkringliggende landsbyer, og det som landsbyen ikke selv har, ligger i nabolandsbyen. Så én landsby har skolen, mens en anden har børnehaven, og tilsammen skabes der et stort netværk af sociale og kulturelle aktiviteter, som vi er fælles om.

De gamle gårde har fået nyt liv. De er blevet energioptimeret og istandsat med respekt for landsbyens karakter og materialer. De er omdannet til fællesskabsboliger, hvor børnefamilier, pensionister, studerende og enlige bor i kontakt med hinanden. Her henvender man sig til fællesskabet mod gårdspladsen og mod det åbne land. Gårdenes æstetik, sanselighed, materialerne og placeringen, er kvaliteter, som i samspil med naturens rekreative og rummelige kvaliteter vil berige livet for de mennesker, der bor i landsbyen.

Tilføjelsen af bygninger i landsbyens struktur er med til at forstærke nærheden og fællesskabet. De nye bygninger står som tidssvarende fortolkninger af det eksisterende og refererer til disse i deres form, materialitet og konstruktion. Samspillet mellem fællesskab, genbrug af materialer, renovering samt nytænkningen af transport skaber grobund for en bæredygtig og sund livsform i landsbyen. En livsform, som er attraktiv for alle livets faser.

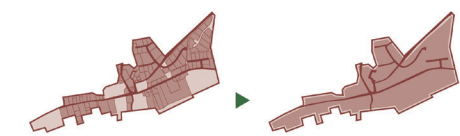
Uddrag af essay, Nordpil Arkitekter



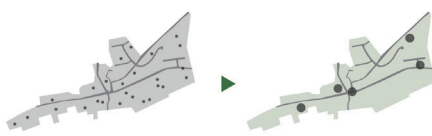
Alt som er mit - er også dit

Vi skal bevare og transformere det eksisterende, lægge lag på og øge kompleksiteten og værdien af det eksisterende.

Fælleskabet på gårdspladsen. Den eksisterende gård er transformeret med respekt for landsbyen særpræg. Nu er gården omdannet til at indhold et bofællesskab.



De private matrikler fjernes og landsbyen bliver én samlet matrikel



Trafikken samles på fælles parkeringspladser og asfalten minimeres



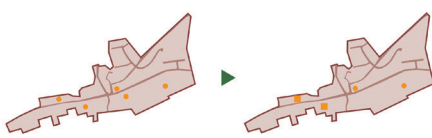
+



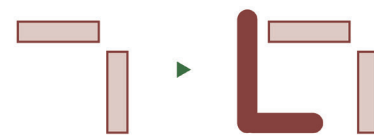
Naturen kommer ind i landsbyen og beboerne ud i naturen



Eksisterende bygninger omprogrammeres



Karakteristiske bygnigner i landsbyen omprogrammeres



Nyt tilføres med respekt for det gamle

At arbejde med at udvikle landsbyen må altid tage udgangspunkt i en general forståelse for og viden om landsbyens egenart sammenholdt med en registrering af de særlige karaktertræk for det specifikke sted, dermed får overstående ægte værdi.

At genskabe

Under mottoet 'hvad er mit, er også dit' ønsker vi at gøre op med landsbyens nuværende matrikelskel. Opdelingen i matrikler besværliggør fortætningen af landsbyen med de rigtige strukturer – og det forhindrer beboerne i at bevæge sig frit og komme hinanden ved. Derfor ophæver vi matrikelgrænserne og gør jorden fælles. Landsbyen bliver dermed én stor matrikel, hvor livet også kan leves mellem husene og i de små passager og rumforløb, som opstår når vi fortætter. Vi genskaber dermed fællesskabet og de små netværk.

Landsbyernes gamle firelængede gårdes unikke kvaliteter og muligheder udnyttes og deres funktion genskabes for nu at danne som rammerne om det moderne familieliv, eller alternative bofællesskaber. De smalle, dobbeltbelyste længer rummer god mulighed for indretning til boliger i varierende størrelser. I den gamle del af landsbyen, hvor der tidligere har ligget flere firelængede gårde, tilføjes der nye længer så den gamle struktur igen opstår i en ny fortolkning.

Landsbyen er særlig

Landsbyen er en del af den danske kulturarvshistorie. Gennem årtier har folk bosat sig i naturskønne omgivelser,

hvor man kunne gå til landsbyskolen, købe mælk af naboen og holde hal-bal i det lokale forsamlingshus. Her er vejene snoede i takt med landskabet, alt er en smule skævt, der dufter af raps og vidderne virker uendelige.

Tidligere levede indbyggerne i tæt forbindelse med naturen og hinanden, landsbylivet var bygget op omkring et arbejdsfællesskab i landbruget og senere også i andelsmejerierne. Man var sammen om landsbyen - den, og naturen omkring den, var fælles. Eftersom landbruget ikke længere er omdrejningspunkt for landsbyens overlevelse, er denne forbundethed med naturen ikke givet og det arbejdsfællesskab, der tidligere var en selvfølgelighed nu forsvundet sammen med dele af det sociale fællesskab.

Genoplivning af fællesskabet

At stå sammen og at dele er indlejret i landsbyens kultur, historie og selvforståelse. Vi tror på potentialerne i denne kultur og mener, at deleøkonomi og fællesskab er nøglen til landsbyens fremtidige bæredygtige udvikling. Dette kan ske gennem fælles transport, energiproduktion, fælleshuse med forskellige funktioner og et bredt udvalg af boformer med fælles faciliteter, som alle kan bidrage til økonomiske, sociale og miljømæssige fordele.

Denne genoplivning af fællesskabet i landets landsbyer vil igen give folk et tilhørsforhold og en forbundethed, som ikke findes på samme måde i hverken parcelhuskvarteret eller storbyen.



Der etableres stier ud i det åbne land, så beboerne kan bevæge sig frit ud i naturen



I skoven laves en destination med et shelter og mulighed for at mødes og nyde naturen sammen



På kanten af landsbyens bebyggelse anlægges en have med frugttræer som et fællesprojekt for



På bakken anlægges endnu en destination i form af en udsigtsplads hvor man kan tage et hvil

At omdanne

Vi ønsker at transformere i sådan grad, at værdien af det eksisterende øges – og står stærkere, end hvis man byggede nyt. Nyt og gammel skal optræde side om side og være lag fra tiden, som har været og som er lige nu.

Vi omdanner vejnettet og bevægelsesmønstrene i landsbyen. Vi fjerner al unødvendig biltrafik og asfalt og samler bilerne på fælles parkeringspladser. Vi prioriterer fælles biler for beboerne og debusser, som kører mellem landsbyen og de omkringliggende landsbyer i et fast interval i løbet af dagen.

Hvis de karakteristiske bygninger i landsbyen ikke er aktive, skal de omprogrammeres, så der kan blive plads til nye funktioner f.eks., kan den gamle skole omprogrammeres og til et kontorfælleskab, eller andre fællesskabende funktioner.

At tilføje

Den omkringliggende natur og landskabet bliver et bærende element for fremtidens landsby. For at skabe en forbundethed trækker vi den nære natur ind og skaber flere grønne mellemrum i landsbyen. Det åbne land, omkring landsbyen, aktiveres ved at etablere destinationer og aktiviteter, som trækker beboerne ud i skovområder, på marker og gennem stiforløb – her kan nye fællesskaber opstå.

Tilføjjelsen af bygninger i landsbyens struktur er med til at forstærke nærheden og fællesskabet. De nye bygninger står som tidssvarende fortolkninger af det eksisterende og refererer til disse i deres form, materialitet og konstruktion.

Hvor der ligger fritlæggende enfamiliehus i dag fortættes med et simpelt længdehus, i størrelse som et mindre enfamiliehus. Disse placeres, så de ligger mellem de andre huse og følger landskabets struktur. I den del af landsbyen hvor der ligger ældre enfamiliehus tilføjes rækkehus, hvor man bo tæt, men har sit eget.

Forbundethed med naturen

Vi ønsker at tilbyde en ny forbundethed mellem indbyggerne og naturen. Naturen skal være en del af hverdagen, hvor den skal bidrage med en æstetisk og sansemæssig kvalitet. Naturen skal være til stede som en del af livet, når man fortager de nødvendige aktiviteter i hverdagen. Det skal være nemt at tilvælge naturen som en valgfri aktivitet, når man har tid og lyst. Det sker kun hvis vilkårene er gode, altså hvis stedet indbyder til det.

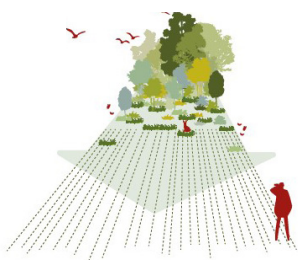
Her lægges vægt på at etablere nem adgang til at bevæge sig i og indtage det åbne land, at udpege og etablere destinationer at bevæge sig mod og et udbud af forskellige aktiviteter. Udover at tilknytningen til naturen vil få en større tilstedeværelse i livet og medføre højnet livskvalitet, så vil aktiviteterne også skabe nye sociale kontakter og fællesskaber.

Visualisering: Nyt og gammel mødes og omdannes til fællesfunktioner. Rumforløbene varierer med smalle passager, nicher til ophold og gårdspladser, og rum, som ender ud mod det åbne land

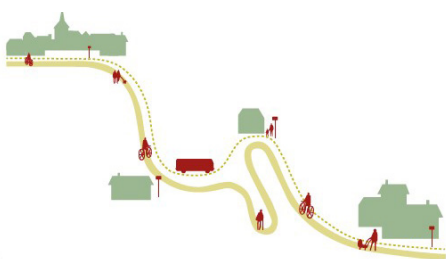


Rural Vigør

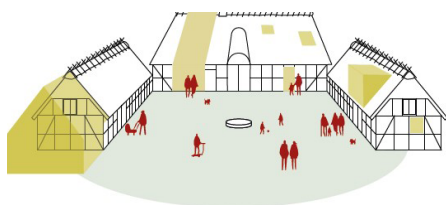
Ideer til at vende udviklingen og skabe mere liv i landdistrikterne



1. Gen-Vild



2. Genforbind



3. Genskab

Nye boformer i landområder

At skabe nye levemuligheder og tiltrække ressourcestærke mennesker, ved konkret at udvikle arealer til nye boformer med fokus på arealforbrug og sammenlægning af fælles funktioner. Om landsbyerne skal udvikles, kan det ikke være med parcelhuse der optager landskabet. Derfor skal vi tænke i mindre og billige boligtyper kombineret med stærke fællesskaber. I Albæk er der stort potentiale i transformation af den tolængede gård – hvor evt. et nyttehus, med vaskeri og spisesal, stue og storkøkken kan give ny mulighed for at starte en ny økonomiske udvikling i landsbyen. Det at bygge mindre boliger og transformere en eksisterende struktur, kan være med til at tiltrække andre end de der er i landsbyen i forvejen.

Bofællesskaber flettes med økonomiske levegrundlag herunder lokal produktion og forskning. Boliger der potentielt kan give familier større økonomisk råderum, og dermed muligheden for at opstarte virksomhed og eller vælge en livs- og arbejdsform der passer til der hvor du er i dit liv. Et fællesskab der rummer investering, iderigdom, iværksætteri, forskning, familie, dagligdagen og stedets udvikling.

Adgang til velfærdsstaten

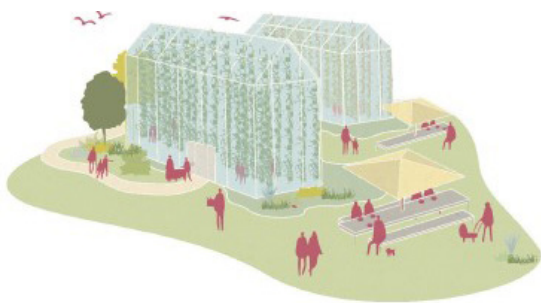
At lade velfærdsstatens tilbud være tilgængelige for dem der bor på landet, på en måde hvor der skabes rum lokalt. Dette kunne være lægehjælp, dagligvarer, bibliotek, skolegang, sport. Hvor de specialiserede busser eller container-lastvogne, el naturligvis, turnerer rundt i landsbyklyngerne, og skaber en adgang til læring, indkøb og kultur. Mandag kommer fysikcontaineren til Albæk, og onsdag kommer cykelklubbens



Nyt bytorv, Arbejdshub & Laboratorie vidensklynge



Broen mod landet, Overdrev, Skov & Vådområde



Vertikale køkkenhaver & Gourmet Restaurant



Minihuse & Fælles nyttehus

bus. Tandlægerne kommer med deres autocamper hver anden fredag, og teatertruppen kommer til arrangementet 5.juni. Der skal skabes rum og plads i forbindelse med transformation af eks. Gårde, idrætshaller eller skoler, - til landsbyklyngernes velværds- og kulturtransporter.

Det handler om lige værd, og lige adgang til det samfund vi er fælles om. Så infrastrukturelt og offentlige tilgængelige rum skal være stærke robuste programmer i den ny landsby. Steder vi mødes, undervises og dyrker vores fritid, på en vis så ikke alle beboere skal sætte sig i bilen og køre til lægen, men lægen kommer til hele landsbyen.

Økonomiske investeringer

En blanding af privat investering, andelstanker, forskning og fonde, brugerdriven betaling, og transformation af de bynære og faste velfærdsrum (hospitaler, skoler, teatre) til rullende velfærdcontainere som del af en offentlig investering, kan sammen med innovative udvikling af arealer til produktion af vedvarende energi drive transformationen af de danske landsbyer. Omlægning af landbrugsjord til natur, fritid og bevægelse.

En større økonomisk forandringsdriver kan være at introducere anlæg til vedvarende energi, som ikke optager de danske landskaber, men indtænkes i de eksisterende konstruktioner og strukturer. F.eks. del af og langs vores infrastruktur, på vores facader og tage, over parkeringsarealer og storcentre. Med disse anlæg følger en økonomi til udvikling lokalt. Dette kan være en stærk forandrings agent for landsbyerne generelt.

Målet er tilflytning og stærkere økonomi, men kan også være bedre levevis og stærkere samhørighed med det sted man vælger at bo. For det er dejligt at bo på landet.

Ideer til at vende udviklingen og skabe mere liv i landdistrikterne

- At skabe nye levemuligheder og tiltrække ressourcerstærke mennesker. Med frihed til at vælge livsrammer for egen familie, større selv – og medbestemmelse.
- Vild natur og oplevelsesarkitektur med turisme potentiale.
- Landskabet som en driver for udviklingen i området, koordineret med mulighed for andre typer af arbejdsliv og forskning.
- At give adgang til velfærdsstatens ydelser, også i landdistrikterne, herunder let og lige adgang til det danske samfunds uddannelser, sundhedsvæsen, idræt og velfærd.
- At skabe fællesskaber og forbinde dem.
- Innovative integrering af vedvarende energi anlæg ved de danske landskaber, med økonomisk vækst og tilskud til landsbyernes transformationer og muligheder.

Bygnings- transformation

“For at genaktualisere den tomme bygningsmasse, må vi først og fremmest finde en anvendelse. Vi skal danne rammerne om et liv og væren som bedst muligt svarer på de nutidige og kommende beboeres behov og revitalisere de kulturhistoriske gårde med en arkitektur, som bevarer og iscenesætter deres kvaliteter.”

- Fenger Arkitektur

Landsbyen som refleksion af tid og transformation

Inspireret af postvækst-hedonisme foreslår vi en strategi baseret på lokale aktiviteter, småproduktionsfællesskaber, nye boformer og natur med de funktionstømte bygninger som værter. Vi bør starte med at udnytte det eksisterende og indføre en strategi for lokal omlokalisering af ressourcer, gentænke restaurering og reparation.

Vi ønsker at indføre et Mosaik-koncept i landsbyer som Albæk, både strategisk og lavpraktisk, som skaber et landskab med bygninger, natur og haver, der understøtter mangfoldighed i brugen af rum og strukturer. Konceptet muliggør forskellige funktionelle enheder gennem fleksibilitet og åbenhed. Dette bevæger sig fra en monokulturel til en flerkulturel struktur – hvor en gård før lavede én ting, skal den nu huse et mangfoldigt spektrum af interesser og aktiviteter.

Det er en fysisk manifestation af den ønskede transformation. Ved at transformere landbrugsfunktioner til nye landlivsfunktioner kan Albæk revitalisere det lokale fællesskab. Albæk skal genopbygge sociale systemer omkring skabelsen af konvivialitet og mikroøkonomier. Lokale initiativer som et forenings bageri, sommerskoler, arbejdsfællesskaber for små virksomheder, jordlodder med høns eller en udflytterbørnehave vil tiltrække både beboere og besøgende. Når man ønsker liv i en by som Albæk, er man afhængig af engagement fra lokale. Kommunen kan ikke selv starte disse ting op, men kan fastsætte fleksible rammer gennem transformationen af arkitekturen, så det

bliver nemt for folk at starte noget op. Ved at integrere principperne for økologisk regenerering og materialegenanvendelse, sammen med social genopbygning, vil denne mosaikstrategi revitalisere landsbyens bygninger og landskab.

Uddrag fra essay, Peter Allan Klode Gustafson & Asger Skovbjerg Leick

Transformation af 'Villa Suburbana': At bo og arbejde

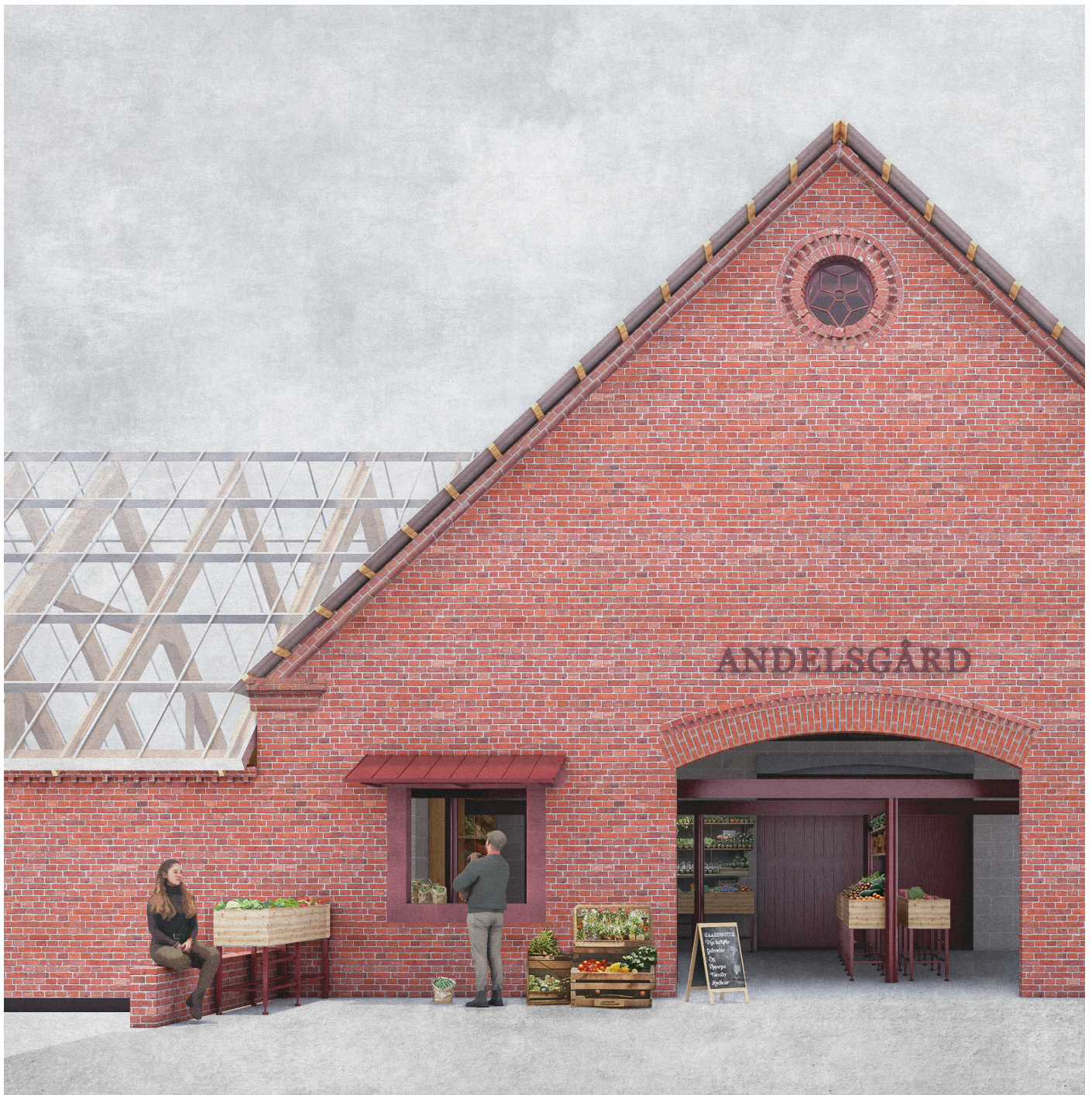
Vi dykker dybere ned i den typologi, der historisk set har domineret landskabet: 'Villa suburbana', som den danske gård er en direkte efterkommer af.

'Villa suburbana' er traditionelt et anlæg, der fremmer produktionen fra gården og er opdelt i tre dele: "pars urbana" – familiens bopæl eller stuehuset, "pars rustica" – laden og staldene, og til sidst "pars fructuaria" – selve landbrugsjorden. Ved at genopfinde og modernisere denne struktur kan vi skabe nye muligheder for både bolig og arbejde i landdistrikterne. Gårdenes rummelige lader og stalde rummer et enormt potentiale for omdannelse til moderne bofællesskaber. Disse strukturer kan tilpasses til individuelle lejligheder eller studio-lejligheder, der kan imødekomme behovene hos en bred vifte af beboere. Udover at tilbyde boliger kan de traditionelle gårde også omdannes til rum, der imødekommer moderne produktionsbehov. Eksempler på sådanne transformationer inkluderer: Produktion af musik, kunst og møbler, videoer, dyrkningshaver, naturparker med rewilding strategier og coworking-område.

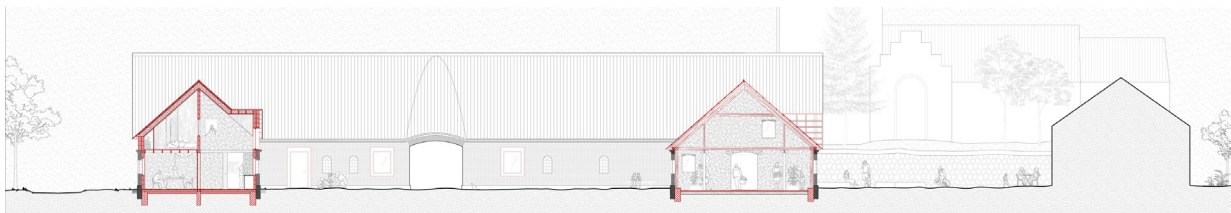
Uddrag fra essay, Aaben Studio, Nikita

Mange (al)bække små

Nyfortolkning af andelsgården



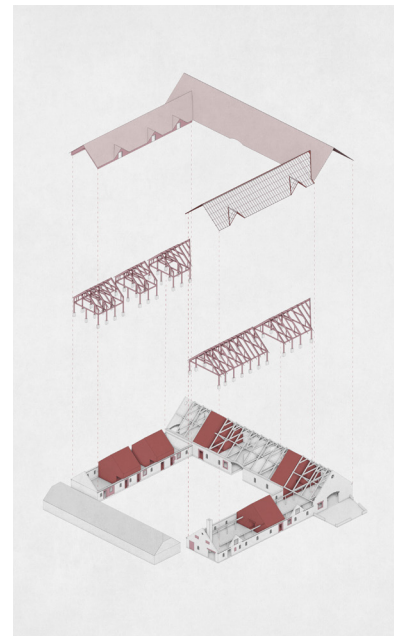
Gårdbutik set fra nyt gårdrum



Tværsnit af Albækgård og Albæk forsamlingshus.



Plantegning af Albækgård



Sprængt isometri af tilføjelser.

Med kulturhistorisk integritet fores indvendigt hvor nødvendigt, tagformer nytænkes og de smukke detaljerede snit dokumenter indgrebene prisværdigt. Det nye bliver berigende synligt ind i det gamle, så der er tale om et projekt der åbner sig mod offentligheden og giver noget tilbage til resten af byen.

Som et bindeled mellem albækgenserens, tilflytteren og byboen, skaber andelsgården nye fællesskaber på kryds og tværs, og inviterer til nye måder at dyrke, bo og mødes på. Nye fællesskaber opstår, når hverdagens bånd mellem landsby og landskab genopstår.

Vi søger med disse tilføjelser at skabe en dialog mellem den gamle og den nye arkitektur. Transformationen fortæller en historie om bygningens udvikling, uden at slette dens fortid. Vi lægger os i forlængelse af de klassiske håndværksmæssige traditioner, men anvender nye, biogene materialer. Hvis vi river ned, genbruger vi materialerne på stedet, og ved at videreføre karakteristiske motiver fra Albæks bygningskultur, indpasser vi transformationen til lige netop dette sted.

Tilbage til landskabet

Færre og færre mennesker i landsbyerne har en relation til det dyrkede land. De gårde, som engang voksede frem

sammen med dyrkningen, er ikke længere fungerende landbrug, og er flere steder i fare for at forfalde. De små arealer med forskellige afgrøder er blevet opkøbt og slået sammen til kæmpestore produktionsapparater. Investorer fra ind- og udland begynder at overtage landbrugsbedrifterne, og en af vores mest dyrebare ressourcer er blevet til et investeringsobjekt.

Vi tror på, at nøglen til at revitalisere livet i de mindre landsbyer ligger i igen at forbinde landsbyen med landskabet. Ved at blive genforenet med det, som altid har været landsbyernes eksistensgrundlag, styrkes byens selvforståelse, samtidig med at den hjælpes til at vokse ind i nye tider med nye mønstre. Det er nemlig afgørende, at vi gentænker, hvordan vi lever i sameksistens med det dyrkede land. Vi skal omstille fra én type af landbrug til en ny. Fodertrug bliver til plantekasser. Selveje bliver til fælleseje. Store jordbrug bliver til små, regenerative produktioner. Min gård bliver til vores gård.

Ejerskab i fællesskab

Vi tror på, at det er nødvendigt med et fysisk mødested og et fælles projekt. Et sted, hvor tilflyttere og albækgensere mødes. Et sted hvor bybo kan møde landsbybo. En fællesgård. Helt konkret foreslår vi at bygge videre



Funktionskerne i grovkøkken i omdannet lade



Delt fællesrum i feriebolig med ny spidskvist i omdannet lade



Nyt gårdrum mellem kirke, andelsgård og forsamlingshus

på den landlige tradition om andelsselskaber, laug og produktionsfællesskaber, og igen stifte en andelsforening, som i fællesskab kan købe jorden tilbage, og omlægge den fra konventionelt landbrug til et lokalt, regenerativt dyrkningsfællesskab. Det særlige ved denne type af andelsforening er, at Foreningen Andelsgårde finansieres af medlemmer, som betaler et beskedent beløb hver måned. Medlemmernes bidrag går til, at foreningen kan opkøbe en gård og etablere et mindre, økologisk landbrug, som dyrkes efter regenerative principper. Til daglig drives gården af et forpagterpar, som får muligheden for at opstarte et landbrug. Som medlem får man adgang til frisk luft og gode grøntsager, man kan låne gårdens ferieboliger, være med til at dyrke gårdens afgrøder, eller man kan slet og ret støtte for den gode klimasamvittighed, og for at være med til at starte en lille revolution i måden vi dyrker vores land på, og samtidig bidrage til et lokalt fællesskab.

Andelsgården albækgård

Fra vejen inviteres besøgende ind på den nye gårdsplads, som danner et offentligt rum mellem gården og. I starten af gårdspladsen danner et tidligere terrændæk fra en mindre tilbygning en forplads for andelsgårdens gårdbutik. Herfra kan besøgende købe en kop kaffe eller en pose ærter fra det lille vindue i ladens gavl, eller træde indenfor i butikken, hvor gårdens afgrøder sælges, og hvor lokale kunsthåndværkere og kreative sjæle kan have en stand.

Fra gårdbutikken er der forbindelse til et grovkøkken, hvor medlemmer og forpagtere kan bearbejde de afgrøder, som sælges i butikken. Fra grovkøkkenet kan besøgende bevæge sig gennem en porthvælving i en af de nytålføjede, stabiliserende funktionskerner, og videre til den sydligste ende af bygningen. Her er indrettet drivhus med højbede af gamle monierhvælvinger fra staldens loft. I drivhuset har byens beboere en række fælles bede, som de skiftes til at passe.

I gårdens hovedhus, tættest på drivhuset, bor

andelsgårdens forpagtere. I midten er indrettet en mindre assistentbolig, og i hovedhusets vestligste ende er indrettet en familiebolig. I gårdens vestlige længe er den gamle stald omdannet til to ferieboliger med delt fællesrum, en helårsbolig og en mindre atelierbolig. Fra atelierboligen er der direkte adgang til et stort, åbent atelier med højt til loftet og en stor staldport, hvorfra besøgende kan kigge ind. På hver side af gårdens karakteristiske portgennemkørsel ligger et værksted. Her kan der afholdes keramikkurser, laves tegneundervisning eller klippes julepynt med byens børn.

Den forskelligartede boligsammensætning på andelsgården gør, at tilflyttere og albækgensere blandes. At medlemmer på feriebesøg kan møde gårdens forpagtere. At forskellige generationer og familiesammensætninger bor sammen på kryds og tværs. På den fælles gårdsplads flettes det daglige liv sammen.

Videreføring og nyfortolkning af bygningskultur

Det er en generel tendens, at der i de små landsbyer findes flere og flere bygninger, som står tomme. Når der skal udvikles i disse områder, virker det derfor åbenlyst at bruge den eksisterende bygningsmasse, og omdanne den til nye formål, i stedet for at bygge nyt. Udover at det er CO2-besparende at genbruge frem for at bygge nyt, åbner denne tilgang også for at bevare og bygge videre på den kulturarv, som ligger indlejret i det byggede miljø. Måske kan nogle af byens særegne træk netop understreges ved at transformere det allerede eksisterende, og tydeligt markere forskellige tiders tilføjelser og omdannelser.

Når en ny andelsgård skal rykke ind i de eksisterende bygninger, må det nøje overvejes, hvilke bygninger der fortsat kan varetage de funktioner, de har haft indtil nu, og hvilke bygninger der har udtjent deres formål, og kræver en transformation, for igen at kunne bidrage til et levende gårdmiljø. Det vurderes i eksemplet i Albæk, at stuehuset



et fra marker.



Beboelselænge med tilføjelser til murværk og vinduesåbninger.



Kig gennem portåbning til atelier.

blot kræver mindre reparationer, men at det derudover er velegnet til igen at huse landbrugets forpagtere. Udover en forpagterbolig vil stuehuset også rumme en assistentbolig og en helårsbolig.

De tre øvrige længer må derimod gentænkes og ændre funktion, for at ejendommen kan blive en moderne variant af andelsgården. I dag er især taget på de to staldbygninger udsat, og visse steder har de fuldmurede ydermure markante sætningsskader. Der indføres derfor stabiliserende kerner som et gennemgående træk i transformationen af de tre længebygninger. Udover at stabilisere de eksisterende ydermure og derved forlænge deres levetid, er kernerne indrettet som funktionskerner, hvor føringsveje, toiletter og opbevaring samles. Kernerne er opbygget af hempcreteblokke og en trækonstruktion, som har en lav klimapåvirkning, og sameksisterer godt med mursten. Kernerne agerer derudover rumdeler mellem forskellige funktioner, og fører videre fra ét rum til det næste gennem en hvælvet portåbning, som peger tilbage mod Albæks karakteristiske portmotiver.

Omdannelse

I den vestlige stald indrettes boliger. Da taget og tagkonstruktion vurderes at have omfattende skader, foreslås det at bygge en ny tagopbygning, som hviler af på en ny, indvendig trækonstruktion. Dette gør det muligt at øge loftshøjden i den lavloftede bygning, så der kan indrettes beboelse på 1. sal. Den indvendige trækonstruktion agerer samtidig en slags nyfortolkning af bindingsværket; mellem stolperne efterisoleres der med hempcreteblokke i 'tavler'. Således fortsættes den murede tradition, men i et nyt, bæredygtigt materiale, som sikrer et godt indeklima og gode akustiske effekter. Udvendigt forhøjes den eksisterende mur ligeledes med hempcreteblokke, som pudses med lerpuds indfarvet med den traditionelle røde Albæk-farve, imens resten af murværket står ubehandlet som nu. Herved fremhæves den

eksisterende gesims, og det bliver samtidig tydeligt, hvad der er nyt og hvad der er gammelt. Ligeledes markeres nye dør- og vinduesåbninger med en indramning af hempcrete. I de centrale køkken- og opholdsrum i boligerne tilføjes kviste, der med deres store vinduesåbning trækker lys ind i boligen, og som samtidig taler sammen med de spidskviste, som ses mange steder i Albæk.

I den østlige stald indrettes grovkøkken og væksthus. Stalden, som tidligere var indrettet til dyrehold, overgår til dyrkning af grøntsager. Også her vurderes tag og tagkonstruktion at skulle skiftes, men her åbnes i stedet op til kip, og der lægges et glastag på en ny tagkonstruktion, som hviler af på en indvendig trækonstruktion. Da bygningskroppen er relativt bred, understøttes tagkonstruktionen af staldens eksisterende stålkonstruktion. Dette er både med til at pege på bygningens historie, og giver samtidig et gensidigt samspil mellem den nye og gamle konstruktion. Betonelementerne fra de tidligere monierhvælvninger i staldens loft bliver til overliggere i de nye funktionskerner, og danner derudover højbede i drivhuset. Denne tilgang handler både om at få mest muligt ud af de forhåndenværende ressourcer, men styrker samtidig fortællingen om det tilføjede og det eksisterende.

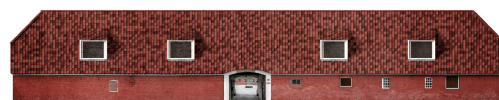
I den nordlige lade, som vender ud mod vejen, indrettes atelier, gårdbutik og værksteder. Disse funktioner kræver mindre indgreb som nye dør- og vinduesåbninger, men kan derudover eksistere i den højloftede, uisolerede bygning. Den lille tilbygning, som vender ud mod Albæk Forsamlingshus, vurderes at være i fare for sammenstyrtning, og rives derfor ned. Murstenene fra tilbygningen genbruges til gulvbelægning i drivhus og grovkøkken, og det eksisterende terrændæk samt en halvmur af de tidligere vægge fra tilbygningen bevares, og danner en forplads foran gårdbutikken.



Plan: tage med genbrugte tagsten

Landsbyen af de genbrugte tagsten

Renovering, transformation og nybyggeri med fokus på genbrugte byggematerialer og stedets identitet.



Øverst: ny bygning mod gård
Resterende: eksisterende renoverede bygninger i Albæk

En stor driftsbygning kunne blive et lager for genbrugte byggematerialer, så Albæk kunne blive til et regionalt center for genbrug hvor man kan hente materialer og også blive inspireret til at bruge dem. Flettet ind i den eksisterende landsbystruktur, kan der tilføjes nye firelængede fællesskaber, og ovenpå binder tage og kviste det nye og gamle sammen. De nye bygninger kunne udføres med ydervægge i murblokværk for at imødegå nutidige krav, men samtidig bevare landsbyen tradition for tegl.

Der arbejdes med to typer kviste; spidskvisten som er egnspecifik samt den mere traditionelle pultkvist i form af danske driftsbygningers indlastnings-luger. Begge kan udføres i ét materiale med få inddækninger og simplificerer

dermed både arkitektonisk udtryk og byggeteknisk udførelse og tætning. De to typer kan bruges frit efter udtryk og behov, og danner tilsammen et taglandskab, som folder sig hen over landsbyen.

De genbrugte tagsten kan sammensættes i mønstre; nogle i en spættet og tilfældig sammensætning af forskellige toner af samme farve, andre i mere systematiske grupperinger. Så længe materialet har den grundlæggende kvalitet og taktilitet, så tror vi på at man kunne sammensætte det på et væld af både smukke og finurlige måder. Spillereglerne er få og inden for dem de fleste behov opnås mens den arkitektoniske enhed bevares.

Forslagsstillere

17 forslagsstillere har bidraget med deres bud på fremtidens landsby med fokus på omstille, tilpasse og genskabe med afsæt i landsbyen Albæk i Randers Kommune.



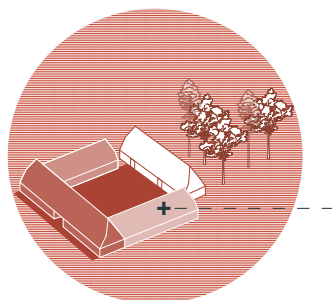
1. præmie
Vandvindingen
r'mark Landskab og Arkitektur
Rode Studio
Høst arkitektur
Side 7, 12-19



2. præmie
Bricolage
roen.studio, Thomas Røn
Jonas Krabbe Amby
Side 29-37, 42



3. præmie
Landskabsby & Landsbyjord
TAJN Arkitekter
Side 10-11, 20-23



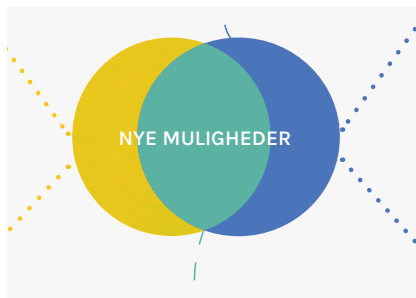
Tilbage til landet - 'Her går det godt'
Aaben Studio, Nikita Gyawali
Side 9, 51



Borgerdrevet landsbyudvikling i balance
Bregenov Architects
Tegnestuen La Frost Aps
SAM Arkitektur ApS
Side 9



Den smukkeste perle på snoren
Helenea Westeberg
Side 7, 8



Howdan bliver det dejligere på landet?
Arkitektkontoret Lysning
Side 40



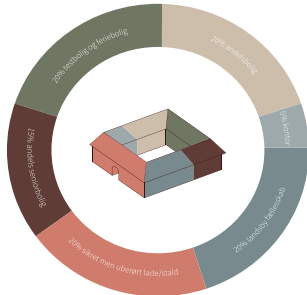
Omdannelsens Mosaik
TAAOD AS
Rådgiver Asger Skovbjerg Leick
Side 4, 5, 7



Landsbyen af de genbrugte tagsten
Jespersen Nødtvedt, Studio Eika
Emil Alexander Juul Jespersen
Marte Nødtvedt Skjæggestad
Side 56-57



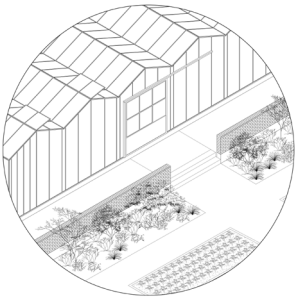
3. præmie
Mulige scenarier for en usikker fremtid
 Thing Brandt Landskab
 Substrata
 Gudrun Krabbe
 Side 24-27



3. præmie
Landsbyskabet
 Marie Betzer Arkitektur
 Julie Bundgaard Jensen Arkitekt
 Mette Storgaard Laursen,
 Side 38-39



3. præmie
Mange (Al)bække små
 Sebastian Henriksen,
 Måjse Nørhald
 Side 6, 52-56



Det er dejligt på landet
 Nanna Åby
 Side 7



Alt som er mit – er også dit
 Nordpil Arkitekter
 Side 5, 43-49



Pan, arkitektur og indhold
 Blicon, Jørgen Gehl
 Side 9



Forandring og potentiale
 Fenger Arkitektur
 Side 9, 50



Rural Vigør
 Urbanlab Nordic ApS
 Side 48-49

Register

Metode til omdannelse af landskab

- Side 14 - Vandvindingsens landskab
- Side 25 - Redskaber for omdannelsespotentialer
- Side 34 - Omdan landbrugsnaturen
- Side 34 - Omdan det urbane landskab

Naturen gror frem

- Side 9 - Tilbagetrækning fra stigende vand
- Side 15 - Paludikultur
- Side 17 - Genskab natur
- Side 20 - Forbindelser til landskabet, lokalt slægtskab
- Side 35 - Skab plads til naturen
- Side 46- Forbundethed med naturen
- Side 49 - Broen mod landet, overdrev, skov & vådområde
- Side 53 - Tilbage til landskabet på andelgården

Fællesskab på nye måder

- Side 6 - Fællesspisning i laden
- Side 6 - Dyrkningsfællesskaber
- Side 7 - Foreningsrestaurant
- Side 9 - Fælles kontorer og værksted
- Side 20 -Landsbyjord
- Side 33 - Naturbørnehuset
- Side 36 - Brug byen som kollektiv
- Side 45 - Landsbyen som delefællesskab
- Side 53 - Min gård bliver til vores gård
- Side 54 - Hverdagens bånd styrkes

Genbrug og regenerative materialer

- Side 4 - Biogene materialer
- Side 5 - Neobindingsværk
- Side 13 - Sivdyrkning som lokal ressource
- Side 20 - En anden tid
- Side 30 - Byggeri i tilgængelige materialer
- Side 37 - Bricolage tilgang til materialer
- Side 37 - Simplificér byggeskik
- Side 55 - Kerner af hempcreteblokke
- Side 57 - Genbrugte tagsten

Nye beboere og boformer

- Side 8 - Refugium og værksted
- Side 8 - bofællesskab
- Side 22 - Blandede boformer på gården

- Side 33 -Mikroboliger
- Side 49 - Minihuse og fælles nyttehaver
- Side 54 - Fællesrum i feriebolig
- Side 55 - Atelierbolig.

Turisme og erhverv

- Side 4 - Center for dansk madkultur
- Side 9 - Nye feriebolig i lader
- Side 13 - Sivdyrkning som lokal ressource
- Side 17 - Sammenhæng natur, kultur, og landsbyen
- Side 49 - Arbejdshub & Laboratorie vidensklynge
- Side 48 - Servicefunktioner i en landsbykontekst
- Side 51 - Villa suburbana: at bo og arbejde
- Side 52 - Gårdbutikken og lokal handel
- Side 54 - Medlemsbaseret andelsgård

Åbninger i længer og lader

- Side 6 - Glastag
- Side 9 - Forlængelse af facaden
- Side 9 - Smalt vinduesbånd i murværk
- Side 18 - Nye åbninger i tag og facade.
- Side 54 - Spidskvist i fællesrum
- Side 55 - Tilføjelser til murværk
- Side 57 - Spidskvisten som egnskendetegn

Efterisolering

- Side 9 - Efterisolerende fleksible modulenheder
- Side 18 - Isolerende kerner
- Side 19 - Isolerende multibokse
- Side 41 - Indsats og skal
- Side 55 - Kerner af hempcreteblokke

Gårdspladsen

- Side 13 - Høstfest på gårdspladsen
- Side 33- Gårdmotiv reetableres gennem nybyg
- Side 44 - Fællesskab på gårdspladsen
- Side 45 - Nyt tilføres med respekt for det gamle
- Side 47 - Gårdspladsen fortættes
- Side 49 - Nyt bytorv på gårdspladsen

