



Vandmiljø Randers A/S
E-mail: mail@vmr.dk

Randers Kommune
Miljø Natur og Landbrug
Odinsgade 7
8900 Randers C

Telefon +45 8915 1515
Direkte 89 15 16 81

jakob.aarup@randers.dk
www.randers.dk

Dato: 13-08-2024 /Journalnummer: 06.11.01-P19-67-23

Tilladelse til udledning af tag- og overfladevand fra udløb NU38SR ved Mellerup til Støvring Enges Landkanal

Randers Kommune giver i henhold til miljøbeskyttelseslovens § 19 og § 28 tilladelse til udledning af tag- og overfladevand fra NU38SR ved Mellerup til Støvring Enges Landkanal samt etablering af regnvandsbassin på matrikel 1bo, Mellerup By, Mellerup.

Desuden træffes der afgørelse om, at etableringen af regnvandsbassinet ikke vil medføre væsentlige påvirkninger, der kan være til skade for miljøet og derfor ikke er VVM-pligtig. Afgørelsen er truffet i henhold til § 21 i Lov om miljøvurdering af planer og programmer og af konkrete projekter (VVM).

Såfremt du ellers har spørgsmål til sagen, kan du kontakte mig på telefon 8915 1681 eller e-mail jakob.aarup@randers.dk.

Med venlig hilsen

Jakob Aarup

Klagefristen udløber den **10. september 2024**.
Søgsmålsfristen udløber den **13. februar 2025**.

Indholdsfortegnelse

1. Ansøgning	3
2. Myndighedsforhold.....	3
3. Tilladelsen	3
3.1 Vilkår for udledningen.....	3
4 Grundlag for tilladelsen	5
4.1 Lovgrundlag.....	5
4.2 Ansøgningens indhold.....	5
4.3 Vandområder	5
4.4 Grundvandsforhold	6
4.5 Partshøring.....	6
5 Bygge- og anlægsarbejder.....	6
6 Natur og Miljø's bemærkninger	6
7 Klagevejledning	13
8 Underretning om afgørelsen.....	14

Bilag til afgørelsen

Ansøgning
Placering af bassin

1. Ansøgning

K-LAR Miljørådgivning ApS har på vegne af Vandmiljø Randers A/S den 15. april 2024 søgt om tilladelse til udledning af tag- og overfladevand fra NU38SR ved Mellerup til Støvring Enges Landkanal i forbindelse med separatkloakering af en del af Mellerup.

2. Myndighedsforhold

Randers Kommune er godkendelsesmyndighed for udledningen, og Miljøstyrelsen er tilsynsmyndighed. Vandmiljø Randers A/S er driftsansvarlig for anlægget.

3. Tilladelsen

Randers Kommune giver i henhold til miljøbeskyttelseslovens § 28 en tilladelse til udledning af tag- og overfladevand via regnvandsbassin fra NU38 ved Mellerup til Støvring Enges Landkanal. I henhold til miljøbeskyttelseslovens § 19 gives tilladelse til etablering af regnvandsbassin på matrikel 1bo, Mellerup By, Mellerup.

Tilladelsen gives under forudsætning af sagens oplysninger, og at anlæggene udføres i overensstemmelse med vilkårene i denne tilladelse.

Separatkloakering af Mellerup og ændring af udledningen fra udløb NU38 til udledning af opspædet spildevand til udledning af rensed tag- og overfladevand er omfattet af tillæg nr. 10 "Nordøstforbindelsen" til Randers Kommunes spildevandsplan 2009-2012. Placering af regnvandsbassinet på matrikel 1bo, Mellerup By, Mellerup fremgår af tillæg nr. 74 "Etablering af regnvandsbassin ved Mellerup".

Med udnyttelse af denne tilladelse ophæves Århus Amts tidligere tilladelse af 3. april 1996 til udledning af opspædet spildevand fra U38 (NU38).

Der er den 8. juli 2024 givet landzonetilladelse til bassinet.

VVM-screening

Etablering af et regnvandsbassin til tilbageholdelse af regnvand inden udledning til recipient vurderes omfattet af punkt 10g i bilag 2 af Lov om miljøvurdering af planer og programmer og af konkrete projekter (VVM). Der kan derfor ikke træffes afgørelse før projektet som minimum er miljøscreenet. På baggrund af en VVM-screening er der truffet afgørelse om, at projektet ikke vil medføre væsentlige påvirkninger, der kan være til skade for miljøet. Projektet kan dermed gennemføres uden udarbejdelse af en VVM-redegørelse. Afgørelsen er truffet i henhold til § 21 i Lov om miljøvurdering af planer og programmer og af konkrete projekter (VVM).

3.1 Vilkår for udledningen

- 1 Tilladelsen er gældende fra dd. Tilladelsen bortfalder, såfremt den ikke udnyttes inden for 3 år, hvilket vil sige, at anlægget skal være udført inden denne dato. Vandmiljø Randers A/S skal oplyse til Randers Kommune, når tilladelsen tages i brug.
- 2 Udledningen fra de regnbetingede udløb skal ske i overensstemmelse med de forudsætninger og vilkår, som fremgår af skema og oplysningerne i ansøgningen.

Udløbsnr.	UTM koordinater øst / nord	Fast afløb [l/s]	Overløb [l/år]	Vådt volumen [m ³]	Stuvnings volumen [m ³]
NU38SR	574.580 / 6.264.842	7,8	0,2	451	842

Udløbsnr.	Totalt areal [ha]	Bef. areal [ha]	Kloakoplande
NU38SR	7,79	2,26	N40.1a, N40.3 og N40.9

- 3 Tag- og overfladevand fra kloakoplande N40.1a, N50.3 og N40.9 skal som ansøgt ledes gennem forsinkelsesbassin inden udledning. Forsinkelsesbassinet skal etableres med permanent vandspejl (vådbassin) med en dybde på 1 meter, og skal i øvrigt udformes med henblik på optimal tilbageholdelse af forurenende stoffer. Anlægget skal etableres med dykket afløb.
- 4 Udledningen må ikke være til hinder for at målsætningen kan opfyldes for de vandområder, der modtager spildevandet jf. 4.3 Vandområder.
- 5 Der må ikke udledes sand og/eller slam, der giver anledning til aflejringer i vandområdet. Udledningen må ikke medføre uæstetiske forhold i vandløbet eller på vandløbsbrinker. Udledningen må ikke give anledning til væsentlig erosion af vandløbet. Udledningen må ikke give anledning til oversvømmelse af arealerne omkring vandløbene.
- 6 I anlægsfasen skal det sikres, at der ikke sker udvaskning af sand, ler m.v. til vandløbet. Det skal sikres ved opsamling af vand i bassin og bundfældning heri, før udledning til vandområdet.
- 7 Bassinet skal jævnligt kontrolleres for at sikre, at det virker optimalt. Opbygning af slamsediment kontrolleres min. hvert 5. år. Vandmiljø Randers A/S skal ved tilsyn med udløb og bassiner føre driftsjournal, hvoraf der som minimum skal fremgå tidspunkt for tilsyn, hvad tilsynet indeholdt og slamsedimentets tykkelse.
- 8 Driften og vedligeholdelsen af bassinet skal følge den i ansøgningen vedlagte drift og vedligeholdelsesplan.

4 Grundlag for tilladelsen

4.1 Lovgrundlag

Sagen behandles i henhold til:

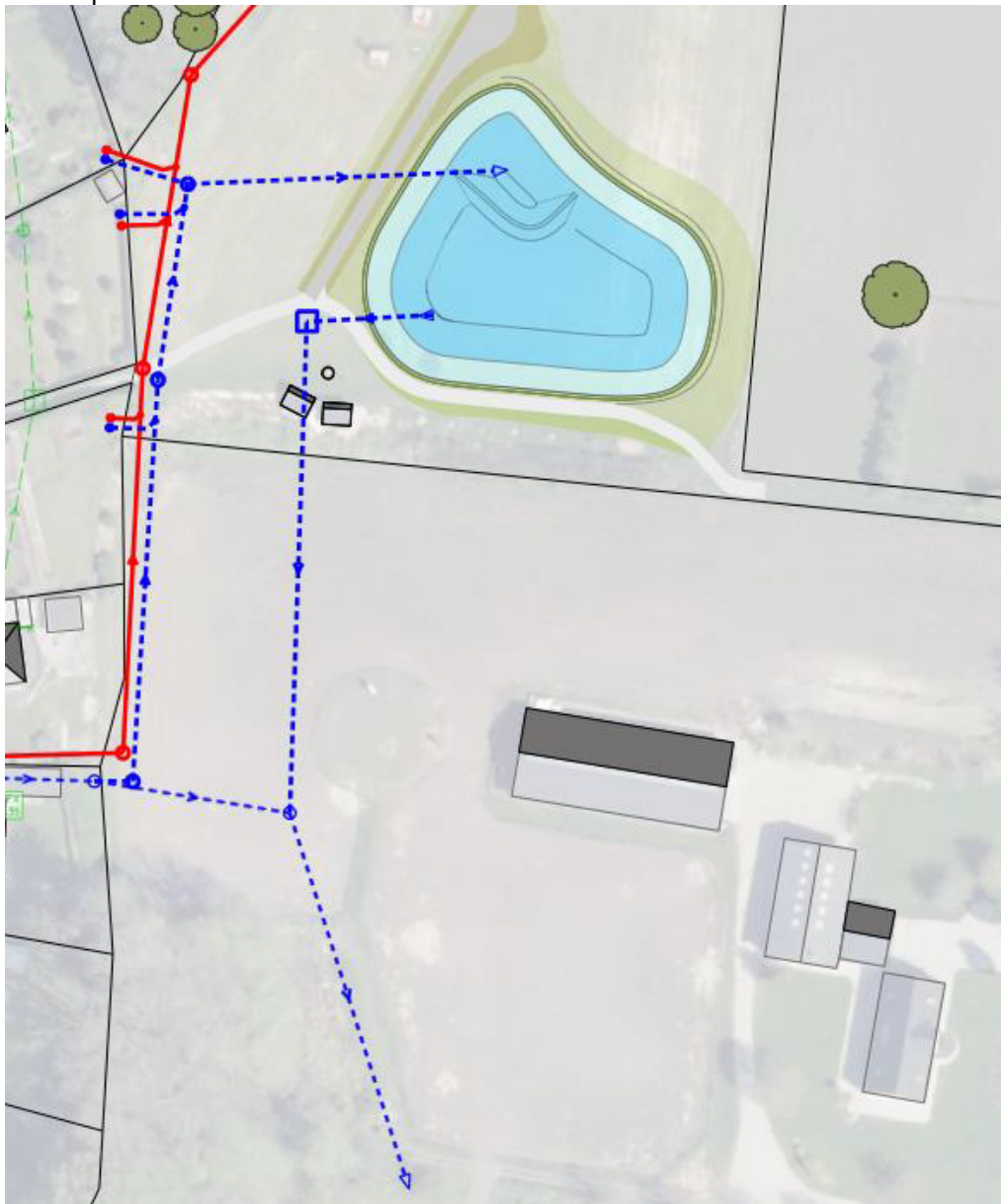
- § 19 og § 28 i Lov om miljøbeskyttelse (miljøbeskyttelsesloven – jf. lovbek. nr. 48 af 12. januar 2024)
- Bekendtgørelse om spildevandstilladelser m.v. efter miljøbeskyttelseslovens kapitel 3 og 4 (spildevandsbekendtgørelsen – nr. 1393 af 21. juni 2021)
- Bekendtgørelse om udpegning og administration af internationale naturbeskyttelsesområder samt beskyttelse af visse arter (habitatbekendtgørelsen – nr. 1098 af 21. august 2023)
- Lov om miljøvurdering af planer og programmer og af konkrete projekter (VVM) jf. lovbek. nr. 4 af 3. januar 2023.
- Bekendtgørelse om indsatsprogrammer for vandområdedistrikter (bek. nr. 797 af 21. juni 2023).

4.2 Ansøgningens indhold

I ansøgningen om udledningstilladelse er projektet beskrevet. Ansøgningen er vedhæftet som bilag.

4.3 Vandområder

Tag- og overfladevand fra udledning NU38SR afledes til Nordlige Kildebæk fra Mellerup.



Nordlige Kildebæk er ikke målsat i vandområdeplanen. Nordlige Kildebæk fra Mellerup løber efterfølgende til Støvring Enges Landkanal. Støvring Enges Landkanal er målsat som god økologisk tilstand og god kemisk tilstand. Den nuværende tilstand er angivet til at være ukendt økologisk tilstand og ukendt kemisk tilstand. Tilstanden af alle parametre er ukendt.

Kanalen er omfattet af en udpegning af formodede forekomster af bilag IV-arten odder. Støvring Enges Landkanal er omfattet af naturbeskyttelseslovens §3.

Randers Fjord

Støvring Enges Landkanal løber til den yderste del af Randers Fjord ved Mellerup.

Den ydre del af Randers Fjord beliggende nord for Mellerup har i vandområdeplanen målsætningen god økologisk tilstand og god kemisk tilstand. For den ydre del af Randers Fjord fremgår det, at den nuværende tilstand er dårlig økologisk tilstand. Det fremgår for den ydre fjord, at der er ikke-god kemisk tilstand.

Randers Fjord er udlagt som Natura 2000 habitatområde fra Uggelhuse og ud mod Kattegat. Området fra Voer-Mellerup og ud er udlagt som Natura 2000 fuglebeskyttelsesområde, Randers og Mariager Fjorde og Ålborg Bugt, sydlige del. Området fra Voer-Mellerup og ud er udlagt som Ramsarområde, dele af Randers og Mariager fjorde med tilgrænsende havområde.

4.4 Grundvandsforhold

Bassinet ligger udenfor indvindingsopland, BNBO og 300 meter beskyttelse til almene drikkevandsboringer.

5 Bygge- og anlægsarbejder

Denne tilladelse indebærer udførelse af bygge- og anlægsarbejder. I henhold til miljøbeskyttelsesloven har en klage ikke opsættende virkning på retten til at udnytte tilladelsen jf. § 96, hvorfor bygge- og anlægsarbejder kan påbegyndes straks. Afgørelsen af en eventuel klage kan medføre ændringer af projektet eller tilbagekaldelse af tilladelsen. Det er derfor bygherrens eget ansvar og risiko, hvis arbejdet påbegyndes før klagefristens udløb.

6 Natur og Miljøs bemærkninger

Sagen er behandlet i forhold til vandområdeplanerne. Tilladelsen er givet under forudsætningerne beskrevet i vilkår og skemaer. Hvis der sker ændringer i kloaksystemerne, der har betydning for udledningerne, som f.eks. udvidelse af befæstede arealer, skal der ansøges om ny udledningstilladelse.

Det fremgår, jf. "Miljø og regnvandssystemer – erfaring og anbefalinger" juni 2006, IDA Spildevandskomiteen, at: "Miljøstyrelsens holdning er desuden, at udledningstilladelser bør gives efter en konkret vurdering og at der bør stilles krav til systemets opbygning, omfattende f.eks. hydraulisk neddrøsing, åbne våde bassiner med optimal gennemstrømning og olieudskillere." samt at "Miljøstyrelsen anbefaler derfor fortsat, at der stilles funktionskrav, og ikke udlederkrav for miljøfremmede stoffer, der udledes med separatkloakeret regnvand." Vilklårene i afgørelsen er på denne baggrund fastsat som funktionskrav.

Hydraulisk belastning

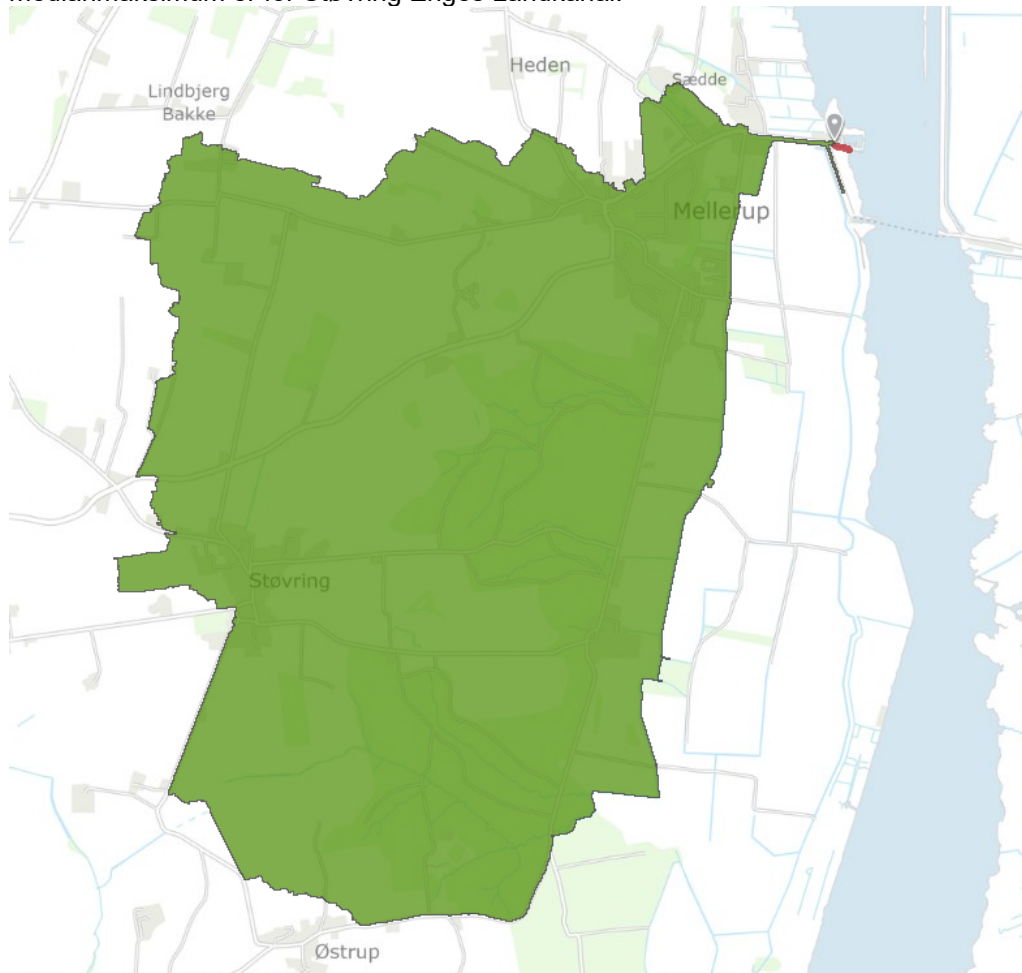
Den ansøgte udledning sker til Nordlige Kildebæk fra Mellerup igennem eksisterende udløb. Den eksisterende udledningstilladelse fra 1996 er givet til udledning af opspædet spildevand fra oplandet til vandløbet Nordlige Kildebæk fra Mellerup. I tilladelsen er der angivet et opland på 11 ha med en befæstelse på 30 %. Overløbsbygværket har en Q-værdi på 8 l/s, og det har teoretisk medført overløb 60 pr. år. Der er i tilladelsen angivet en max. udledning på 425 l/s ved en 2-årshændelse.

I ansøgning om udledningstilladelse er der angivet:

"Udløbsflowet er ukendt, men den eksisterende Ø400bt overløbsledning kan med sine 13 % teoretisk set føre 264 l/s."

I vejledningen til spildevandsbekendtgørelsen er det angivet: *"Kommunalbestyrelsen sikrer, at udledninger af spildevand, herunder tag- og overfladevand til vandløb, sker på en sådan måde, at vandet kan afledes videre i vandløbet uden gener for omboende ved vandløbet eller gener for dyre- og plantelivet, dvs. at vandløbets hydrauliske kapacitet respekteres."*

Det naturlige opland til kanalen er på ca. 915 ha. Der er ikke kendskab til, hvad medianmaksimum er for Støvring Enges Landkanal.



Jordbundstypen i vandløbsoplandet er primært lerblandet sandjord:

Jordbundstype	Areal	%
JB-4 Fin lerblandet sandjord	6,49 km ²	71
JB-6 Fin sandblandet lerjord	2,28 km ²	25
JB-11 Humus	0,33 km ²	4
JB-1 Grovsandet jord	0,05 km ²	1
JB-3 Grov lerblandet sandjord	0,002 km ²	0

Arealdækket er primært naturligt:

Arealdække	Areal	%
Naturlig	8,75 km ²	96
Kunstig	0,26 km ²	3
Andet befæstet	0,09 km ²	1
Vand	0,04 km ²	0

I afstrømningsforhold i danske vandløb¹ er der angivet følgende:

"Områder med meget lerjord har meget lav infiltrationskapacitet for nedsvivning af regnvand, og har derfor meget store værdier for medianmaksimum, typisk mellem 50 og 100 l s-1 km-2. På Bornholm findes de største værdier på mere end 100 l s-1 km-2. I de mere sandede dele af landet er maksimumafstrømningen mindre, typisk mellem 20 og 40 l s-1 km-2."

Det forventes på denne baggrund at medianmaksimum vil ligge på imellem 20-40 l/s/km². Igennem vandløbsmodulet i Scalgo er der dog lavet en screening ved forskellige medianmaksimum (10, 25, 40, 60, 80 og 100 l/s/km²) svarende til 92-915 l/s for enden af Støvring Enges Landkanal.

Der er ikke nogen af de anvendte medianmaksimummer, der giver anledning til oversvømmelse af arealer ved siden af vandløbet på strækningen nedstrøms det regnbetingede udløb. Den ansøgte udledning er neddroset i modsætning til den nuværende udledning af opspædet spildevand. Randers Kommune vurderer på denne baggrund, at der kan gives tilladelse til en udledning på 7,8 l/s svarende til 1 l/s/ha, og at dette ikke vil medføre en hydraulisk påvirkning af vandløbet.

BAT

I den aktuelle sag er der søgt om en bassinstørrelse med permanent vandspejl med et vådt volumen svarende til 200 m³/red. ha. Natur- og Miljøklagenævnet har med afgørelse NMK-10-00590 af 25. november 2013 hjemvist Bornholm Regionkommunes tilladelse. Nævnet bemærker: *"at vådvolumen i regnvandsbassinet ifølge den nyeste forskning² om våde regnvandsbassiner i Danmark bør dimensioneres til at udgøre ca. 200-300 m³ pr. reduceret oplandsareal og med en permanent vanddybde på 1-1,5 m, for at bassinet kan opnå den ønskede renseseffekt."* Randers Kommune vurderer, at det ansøgte overholder BAT, da tag- og overfladevand fra oplandet stammer fra et parcelhuskvarter i en landsby, og der ingen industri er i området og kun interne boligveje.

Miljøkvalitet – Støvring Enges Landkanal

Udledningen vurderes at være almindeligt belastet separat regnvandsudløb og er derfor ikke omfattet af bekendtgørelse om krav til udledning af forurenende stoffer til vandløb søer eller havet³.

Støvring Enges Landkanal kemiske tilstand er ukendt. Der foreligger ikke data for miljøfremmede stoffer i vandløbet. Der er på nuværende tidspunkt udledning af opspædet spildevand til Støvring Enges Landkanal. Udledningen er ikke neddroset. Ved gennemførelse af projektet vil udledningen af separat regnvand erstatte udledningen af opspædet spildevand.

Efter indsatsbekendtgørelsens § 8, stk. 3, kan myndigheden kun træffe en afgørelse, der indebærer en direkte eller indirekte påvirkning af et overfladevandområde eller en

¹ Afstrømningsforhold i danske vandløb, Faglig rapport fra DMU, nr. 340 2000

² Jf. Faktablad om dimensionering af våde regnvandsbassiner, Aalborg Universitet, 2012.

³ Bekendtgørelse om krav til udledning af forurenende stoffer til vandløb, søer eller havet (bek. nr. 1433 af 21. november 2017)

grundvandsforekomst, hvor miljømålet ikke er opfyldt, hvis afgørelsen ikke medfører en forringelse af overfladevandområdet eller grundvandsforekomstens tilstand, og ikke hindrer opfyldelse af det fastlagte miljømål, herunder gennem de i indsatsprogrammet fastlagte foranstaltninger.

Randers Kommune vurderer, at udledningen af miljøfremmede stoffer til vandløbet vil blive reduceret ved ændring af udledningen fra overløb med fællesvand til rensed og nedroslet separat regnvand.

I tabellen ses ændringer i udløb til Støvring Enges Landkanal.

	m ³ /år	BOD kg-O ₂ /år	N kg-N/år	P kg-P/år
Status				
NU37 (overløb – opland N40.9)*	110	4,3	1,4	0,3
NU38 (overløb – opland N40.3)*	2.300	78	27	6,7
Plan				
NU38 (separat regnvand)	9.582	26	14	2,4

*Oplysninger fra tillæg til spildevandsplanen nr. 10 Nordøstforbindelsen.

Ved ændring af udledningen vil udledningen af BOD til vandløbet blive reduceret fra 82 kg-O₂/år til 26 kg-O₂/år.

Der findes ikke nogen målinger af kemiske stoffer i Støvring Enges Landkanal. Oplandet til Støvring Enges Landkanal er primært naturligt (96 %). Den ansøgte udledning svarer til ca. 0,2 % af det samlede opland til åen. Randers Kommune har ud fra typetal⁴ for indholdet i separat regnvand vurderet på, om udledningen af rensed separat regnvand sammen med udledning af andet separat regnvand kan medføre overskridelse af det generelle kvalitetskrav i Bekendtgørelse om fastlæggelse af miljømål for vandløb, søer, overgangsvande, kystvande og grundvand, nr. 796 af 13/06/2023. Separat regnvand kan ud fra typetal medføre overskridelse af kvalitetskravene for metallerne/tungmetallerne bly, chrom, kobber og zink. Da der ikke findes kemiske data for Støvring Enges Landkanal er der benyttet middelkoncentrationer for stofferne bly, chrom, kobber og zink fundet i vandløb i Randers Kommune i perioden 2016-2024. Ved gennemgang af fremtidige punktkilder i oplandet til Støvring Enges Landkanal vil udledningen i sig selv og sammen med andre udledninger på årsbasis ikke medføre en overskridelse af det generelle vandkvalitetskrav for bly, chrom, kobber og zink. Da oplandet primært stammer fra en mindre landsby uden store gennemkørende veje vurderer Randers Kommune, at separat regnvand ikke vil indeholde et væsentlig indhold af miljøfremmede stoffer over typetalniveauet.

Det vurderes på denne baggrund, at udledningen ikke vil være til hinder for målopfyldelse i Støvring Enges Landkanal og at udledningen ikke vil medføre en forringelse i vandløbet.

Miljøkvalitet – Ydre del af Randers Fjord

For den ydre del af Randers Fjord fremgår det, at den nuværende tilstand er dårlig økologisk tilstand. Det fremgår for den ydre fjord, at der er ikke-god kemisk tilstand. Den ikke-god kemiske tilstand er med baggrund i overskridelser for kviksølv, cadmium og BDE i biota.

⁴ Typetal for miljøfarlige forurenende stoffer i regnbetingede udledninger, NOVANA, januar 2022.

Parameter	Matrice	Værdi	Enhed	MKK
Kviksølv (CAS 7439-97-6)	Biota	50,4	µg/kg VV	20
Cadmium (CAS 7440-43-9)	Biota	300	µg/kg VV	160
BDE, sum (CAS 32-04-2)	Biota	0,11624	µg/kg VV	0,0085

Der er en overskridelse på faktor 2,5 i forhold til miljøkvalitetskravet. I rapporten "Typetal for miljøfarlige forurenende stoffer i regnbetingede udledninger" er der angivet typiske koncentrationer for kviksølv i opspædet spildevand på 0,05 µg/l og for separat regnvand på 0,03 µg/l. Der er i rapporten angivet forventet fjernelse af kviksølv i regnvandsbassiner på 48-59 %. Det forventes, at der ved separatkloakeringen sker en reduktion i udledningen af kviksølv, da udledningen af opspædet spildevand bliver fjernet og separat regnvand fremover bliver rensset i et regnvandsbassin. Udledningen af kviksølv fra udløbet vil ikke være målbar i recipienten. Det vurderes derfor, at udledningen af kviksølv ikke vil medføre forringelse og ikke vil hindre målopfyldelse i den ydre del af Randers Fjord.

Koncentrationen af cadmium i separat regnvand er ud fra typetal 0,07 µg/l. Ved rensning kan der forventes en halvering af koncentrationen i det udledte spildevand. I forhold til det generelle kvalitetskrav for andet overfladevand på 0,2 µg/l vurderes det, at udledningen af cadmium ikke vil medføre forringelse og ikke vil hindre målopfyldelse i den ydre del af Randers Fjord.

I henhold til rapporten "Typetal for miljøfarlige forurenende stoffer i regnbetingede udledninger" konstateres der generelt ikke BDE i separat regnvand. For enkelte BDE kan de konstateres i overløb fra fælleskloakken. Ændringen forventes derfor at medføre en begrænset forbedring.

Konsekvensvurdering af projektets påvirkning af Natura 2000-områder

Ifølge § 6 habitatbekendtgørelsen kan kommunen ikke give tilladelse, hvis anlæggene efter nærmere vurdering viser sig at kunne skade et internationalt naturbeskyttelsesområde.

Udledning af spildevand kan potentielt påvirke arter eller naturtyper, som Natura 2000-områder er udpeget for at beskytte. Det gælder også udledninger, der ligger opstrøms sådanne områder, bl.a. som følge af transport af forurenende stoffer via vandløb.

Udledningen af tag- og overfladevand sker via Støvring Enges Landkanal til den ydre del af Randers Fjord nord for Mellerup og dermed Natura 2000-område nr. 14 Ålborg Bugt, Randers Fjord og Mariager Fjord.

Udledningen af rensset regnvand fra tag- og overfladearealer erstatter den nuværende udledning af opspædet spildevand fra kloakopland N40.3 og N40.9. N40.3 har afledt via udløb NU37, og N40.9 har afledt via udløb NU38. Gennemførelse af separatkloakeringen vil dermed stoppe udledningen af opspædet spildevand ved kraftige regnhændelser til Støvring Enges Landkanal. Spildevand fra oplandet ledes på nuværende tidspunkt til Mellerup Renseanlæg, som udleder til Støvring Enges Landkanal.

Ud fra beregningsforudsætningerne for spildevandsplan for Randers Kommune vil der være følgende udledning:

	m ³ /år	BOD kg-O ₂ /år	N kg-N/år	P kg-P/år
Status				
NU37 (overløb – opland N40.9)*	110	4,3	1,4	0,3
NU38 (overløb – opland N40.3)*	2.300	78	27	6,7
Plan				
NU38 (separat regnvand)	9.582	25,9	14,4	2,4

*Oplysninger fra tillæg til spildevandsplanen nr. 10 Nordøstforbindelsen.

Ændringen af udledningen vil også medføre, at der sker en ændring i udledningen fra Mellerup Renseanlæg, som udleder til Støvring Enges Landkanal. Det forventes, at udledningen af næringsstoffer fra renseanlægget vil blive reduceret da den hydrauliske belastning bliver reduceret.

Den samlede udledning af næringsstoffer fra de berørte udledninger fremgår af nedenstående skema.

Udledning		Status	Plan
Mellerup Renseanlæg	Vandmængde (m ³ /år)	133.391	126.219
	Total kvælstof (kg N/år)	920	871
	Total fosfor (kg P/år)	33	31
Overløb	Vandmængde (m ³ /år)	2.410	-
	Total kvælstof (kg N/år)	28	-
	Total fosfor (kg P/år)	7	-
Regnvand	Vandmængde (m ³ /år)	-	9.582
	Total kvælstof (kg N/år)	-	14
	Total fosfor (kg P/år)	-	2,4

Udledning	N kg/år	P kg/år
Natura 2000-område - status	948	40
Natura 2000-område - plan	885	34

Ud fra skemaet vil den samlede udledning af kvælstof og fosfor blive reduceret med 63 kg-N/år og 6 kg-P/år. Det vurderes derfor, at projektet ikke vil have en negativ påvirkning på Natura 2000-området.

I vandområdeplan for Randers Fjord fremgår, at målsætningen for Randers Fjord ikke er opfyldt. Årsagen er angivet til at være en væsentlig belastning med kvælstof og fosfor gennem årene fra landbrug og punktkilder.

Der er i vandplaner og vandområdeplaner angivet indsatser, der skal sikre, at belastningen med kvælstof og fosfor fra landbrug og punktkilder er faldende. Den kumulative effekt er således en faldende belastning med næringsstoffer, som vil påvirke naturtyper og arter i Natura 2000-området i positiv retning. I Vandområdeplan 2021-2027 er der for Randers Fjord, Indre og Randers Fjord, Ydre angivet et indsatsbehov på hhv. 0,1 tons N/år og 0 tons N/år for spildevandsindsatsen. Der er ikke angivet en spildevandsindsats for fosfor. I Vandområdeplan 2021-2027 er der for Randers Fjord, Indre og Randers Fjord, Ydre angivet et reduktionsbehov på hhv. 2,9 tons P/år og 0,2 tons P/år.

Randers Kommune har siden vedtagelse af spildevandsplan 2009-2012 vedtaget en række tillæg til spildevandsplanen i form af separatkloakeringsprojekter, byggemodninger mv. På nuværende tidspunkt vil de vedtagne tillæg medføre en reduktion i udledning af næringsstoffer til Randers Fjord på 2.955 kg-N/år og 954 kg-P/år. Den samlede reduktion i udledning fra punktkilder i Randers Kommune er for kvælstof højere end indsatsbehovet angivet i vandområdeplanen. Randers Kommune har ikke kendskab til planlagte projekter, der derudover vil forøge udledningen af næringsstoffer til Randers Fjord væsentligt.

Det vurderes på denne baggrund, at der kan gives tilladelse til udledningen.

Internationalt beskyttede arter efter habitatdirektivets bilag IV

Ifølge § 10 i habitatbekendtgørelsen kan kommunen ikke give tilladelse, hvis det ansøgte kan beskadige eller ødelægge yngle- eller rasteområder for dyrearter, der er optaget på habitatdirektivets bilag IV.

Støvring Enges Landkanal er omfattet af en udpegning af formodede forekomster af bilag IV-arten odder. Udledningen af opspædet spildevand ændres til udledning af rensat tag- og overfladevand. Udledningen vil fremover være neddrost. Det vurderes, at ændringen ikke vil beskadige eller ødelægge yngle- eller rasteområder for bilag IV-arten odder. Det vil derimod være en forbedring for bilag IV-arten.

Grundvandsforhold ved bassin

Bassinet ligger udenfor indvindingsopland, BNBO og 300 meter beskyttelse til almene drikkevandsboringer. Afstanden til nærmeste drikkevandsboring for enkeltindvinder vurderes at være forsvarlig. Bassinet kan derfor etableres uden membran i forhold til beskyttelse af grundvandet.

Det er i forbindelse med ansøgningen oplyst, at der etableres membran såfremt det er nødvendigt for at opretholde et vådvolumen i bassinet.

Tilsyn

Tilsyn med bassinudløbet skal noteres i en driftsjournal. Tidspunktet for tilsynet skal noteres i driftsjournalen og hvad tilsynet indeholdte, f.eks. om der er konstateret erosion i vandløbet, om vandløbet er uæstetisk, om udløbsledningen er defekt, er der ristestof og/eller fedt ved udledningen, er der slamaflejringer ved udløbet m.v.

Udledningerne må jvf. vilkårene ikke medføre uæstetiske forhold i vandløbet eller på vandløbsbrinker. I enkelte tilfælde kan der i vandområdet ses tegn fra udledningen, uden at der er tale om uæstetiske forhold. I vurderingen af om en udledning medfører uæstetiske forhold indgår følgende forhold: slamaflejringer, lammehaler, bakteriebelægninger, fedt/olie, korn samt omfanget af erosion.

Vedligeholdelse af regnvandsbassin

For at sikre optimal vedligeholdelse af regnvandsbassin skal der være en plan for drift og vedligeholdelse af bassinet. I drifts- og vedligeholdelsesplanen indgår en beskrivelse af vedligeholdelsen, som skal sikre bassinets primære funktion som teknisk anlæg, der skal forsinke og rense det udledte vand. Sammen med ansøgningen er der indsendt en drifts- og vedligeholdelsesplan for bassinet. Såfremt der er uhensigtsmæssigheder, eller det viser sig, at bassinet f.eks. udvikler sig i en retning der ikke sikrer en god renseseffekt, så kan planen justeres. Justeringerne skal godkendes af Randers Kommune.

Grundvandssænkning

Området ligger i okkerklasse I "Stor risiko for okkerudledning". Randers Kommune vurderer, at udledningen af oppumpet grundvand i en begrænset periode ikke vil medføre en påvirkning af vandløbet, så længe vilkårene i tilladelsen overholdes. Der vil derfor ikke være en væsentlig negativ påvirkning af miljøet.

Randers Kommune vurderer samlet at kunne give tilladelse til udledningen og regnvandsbassin, og at tilladelsen er meddelt i overensstemmelse med vandområdeplanerne. Det vurderes, at det ansøgte ikke vil medføre en forringelse af overfladevandområder i henhold til § 8 i Bekendtgørelse om indsatsprogrammer for vandområdedistrikter.

7 Klagevejledning

Tilladelsen kan påklages i henhold til miljøbeskyttelseslovens § 91. Klageberettigede er enhver, der har en individuel, væsentlig interesse i sagens udfald, ejer af areal, Vandmiljø Randers A/S, Sundhedsstyrelsen (Styrelsen For Patientsikkerhed, Tilsyn og Rådgivning), Ferskvandsfiskeriforeningen for Danmark, Danmarks Fiskeriforening jf. miljøbeskyttelseslovens §§ 98-99.

Klageberettigede er desuden:

- Lokale foreninger og organisationer, der har beskyttelse af natur og miljø som hovedformål samt lokale foreninger og organisationer, der efter deres formål varetager væsentlige rekreative interesser, når afgørelsen berører sådanne interesser, og klagen har til formål at varetage natur- og miljøbeskyttelse. Foreningens eller organisationens klageret er betinget af, at afgørelsen er af den type, som den lokale forening eller organisation i overensstemmelse med forudgående anmeldelse overfor kommunen efter miljøbeskyttelseslovens § 76, stk. 1 har ønsket underretning om.
- Landsdækkende foreninger og organisationer, der efter deres vedtægter har beskyttelse af natur og miljø som hovedformål.
- Landsdækkende foreninger og organisationer, der efter deres vedtægter har til formål at varetage væsentlige rekreative interesser, når afgørelsen berører sådanne interesser og klagen har til formål at varetage natur- og miljøbeskyttelse. Lokale afdelinger af de landsdækkende foreninger eller organisationer er efter § 100 stk. 4 i miljøbeskyttelsesloven ikke klageberettiget. Derfor skal en evt. klage indsendes via den landsdækkende forening eller organisation.

Miljø- og Fødevareklagenævnet kan kræve dokumentation for foreningers og organisationers klageberettigelse.

VVM-afgørelse

Randers Kommune har afgjort, at etablering af bassinet/udledningstilladelse ikke er VVM pligtig. Afgørelsen kan i henhold til § 49 i Lov om miljøvurdering af planer og programmer og af konkrete projekter (VVM), for så vidt angår de retlige forhold, påklages til Miljø- og Fødevareklagenævnet af:

- Miljø- fødevareministeren
- Enhver med retlig interesse i sagens udfald
- Landsdækkende foreninger og organisationer, der som formål har beskyttelsen af natur og miljø eller varetagelsen af væsentlige brugerinteresser inden for arealanvendelsen og har vedtægter eller love, som dokumenterer deres formål, og som repræsenterer mindst 100 medlemmer

Ved klage over VVM-afgørelsen kan Miljø- og Fødevareklagenævnet bestemme at meddelte tilladelse ikke må udnyttes.

Hvis du ønsker at klage over nogle af afgørelserne, kan du klage til Miljø- og Fødevareklagenævnet. Du klager via Klageportalen. Klageportalen ligger på www.borger.dk og www.virk.dk. Klagen sendes gennem Klageportalen til den myndighed, der har truffet afgørelsen. I alle sager, der kan indbringes for Miljø- og Fødevareklagenævnet, opkræves som udgangspunkt gebyr for at klage.

Miljø- og Fødevareklagenævnet skal som udgangspunkt afvise en klage, der kommer uden om Klageportalen, hvis der ikke er særlige grunde til det. Hvis du ønsker at blive fritaget for at bruge Klageportalen, skal du sende en begrundet anmodning til den myndighed, der har truffet afgørelse i sagen. Myndigheden videresender herefter

anmodningen til Miljø- og Fødevareklagenævnet, som træffer afgørelse om, hvorvidt din anmodning kan imødekommes.

Klagefristen er 4 uger fra den dag, tilladelsen er meddelt eller offentligt bekendtgjort jf. miljøbeskyttelseslovens § 93.

Afgørelsen kan endvidere prøves ved en domstol. Søgsmålet skal være anlagt inden 6 måneder efter at afgørelsen er meddelt jf. miljøbeskyttelseslovens § 101, eller en eventuel klage er afgjort.

En klage over tilladelsen har ikke opsættende virkning på retten til at udnytte tilladelsen, medmindre Miljø- og Fødevareklagenævnet bestemmer andet jf. miljøbeskyttelseslovens § 96. Dette giver dog ingen begrænsninger i Miljø- og Fødevareklagenævnet adgang til at ændre eller ophæve den påklagede tilladelse.

8 Underretning om afgørelsen

Tilladelsen vil blive offentligt annonceret på kommunens hjemmeside.

Følgende er underrettet direkte om afgørelsen:

Vandmiljø Randers A/S (mail@vmr.dk)

K-LAR (sbk@k-lar.dk)

Randers Kommune

Støvring-Møllerup Digelag

Styrelsen For Patientsikkerhed, Tilsyn og Rådgivning (trvest@stps.dk)

Danmarks Naturfredningsforening (dn@dn.dk, dnranders-sager@dn.dk)

Friluftsrådet (fr@friluftsradet.dk, oestjylland@friluftsradet.dk)

Danmarks Sportsfiskerforbund (post@sportsfiskerforbundet.dk;
oestjylland@sportsfiskerforbundet.dk)

Danmarks Fiskeriforening (mail@dkfisk.dk)

Dansk Fritidsfiskerforbund (formanden@fritidsfiskerforbundet.dk)

Ferskvandsfiskeriforeningen i Danmark (nb@ferskvandsfiskeriforeningen.dk)

Dansk Ornitologisk Forening (natur@dof.dk, randers@dof.dk)

Fri Natur (frinaturdanmark@gmail.com)

Dansk Amatørfiskerforening (fkjerulf@mail.dk)