



Dato: 25-03-2025 /Journalnummer: 88.00.00-S00-1-24

Afgørelse kontrolprogram for Vorup Vandværk 2025-2030

Til Vorup Vandværk

Hermed modtager I det fastlagte kontrolprogram 2025 til 2030, som skal sikre regelmæssig kontrol af vandkvaliteten fra vandforsyningen.

Kontrolprogrammet er udarbejdet i medfør af Drikkevandsbekendtgørelsen¹, og forholder sig derudover til lokale forhold, i forhold til analyseomfang og frekvens.

Ændres der i Drikkevandsbekendtgørelsen vil Randers Kommune orientere og vejlede om, hvordan disse ændringer skal implementeres i kontrolprogrammet.

Kontrolprogrammet er gældende indtil 31/12/2030.

Der kan klages over denne afgørelse frem til den 22/4/2025 – se klagevejledningen.

Kontrolprogrammet består af dette brev med tilhørende bilag. Bilaget indeholder vandværkets stamdata, kontrolprogram, kontrolpakker, undtagelsesparametre og oversigt over prøvetagningssteder.

I skal sende dette brev samt tilhørende bilag til et akkrediteret analysefirma². I kan frit vælge hvilket laboratorium, I vil benytte. I forlængelse af udarbejdelsen af jeres kontrolprogrammet, skal I udvælge prøvetagningsadresser for de næste 6 år. I skal selv aftale prøvetagningssteder med analysefirmaet.

Prøvetagningsstederne må ikke udtages ved samme forbruger eller på den samme del af ledningsnettet, hver gang prøven udtages.

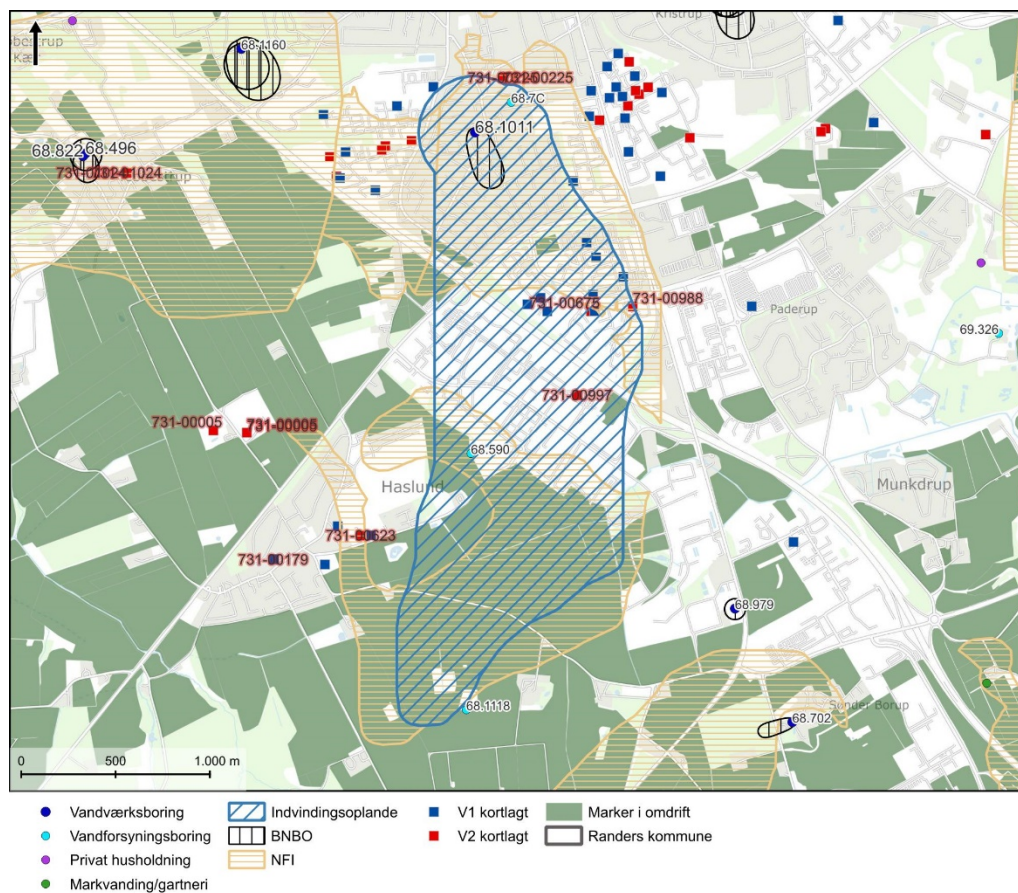
I kontrolprogrammet (se bilag 1) er anført hvornår prøverne skal tages og hvordan prøverne på skift skal udtages ved forskellige forbrugere. Har Randers Kommune stillet krav om prøvetagning på specifikke adresser eller zoner, vil det fremgå af kontrolprogrammet (bilag 1).

¹ Bekendtgørelse nr. 221 af 25/02/2025 om vandkvalitet og tilsyn med vandforsyningsanlæg § 17 stk. 3 (Drikkevandsbekendtgørelsen)

² Vandprøver skal udtages og analyseres af et akkrediteret analysefirma jf. Drikkevandsbekendtgørelsen

Risikovurdering

Randers Kommune skal på baggrund af en risikovurdering gennemgå hvilke grundvandsforurenende trusler, der foreligger indenfor indvindingsoplandet, samt om rå- eller rentvand udviser tegn på ukendte forureningskilder. Resultatet herfra benyttes til, at præcisere vandværkets kontrolprogram, så alle drikkevands kvalitetskrav overvåges og overholdes. På figur 1 ses indvindingsoplandet til Vorup Vandværks boringer.



Figur 1 Indvindingsoplande, BNBO, nitratfølsomme indvindingsområder, dyrkede marker og forureningslokaliteter

Risikovurderingen ses i bilag 1. I nedenstående i Tabel 1, ses en opsummering af risikovurderingen.

Tabel 1 Risikovurdering af vandværket med henblik på, at efterse om der er behov for supplerende analyser eller ændret prøvetagningshyppighed i det ordinære kontrolprogram.

| | Kort beskrivelse af forhold | Vurdering af risiko og beskrivelse af parameter hvis risikoen er andet end lav |
|---|--|---|
| Kildeplads/BNBO | BNBO er vurderet at være sårbar overfor forurening med pesticider og andre miljøfremmede stoffer, dog ingen direkte kilder | Høj risiko for forurening med pesticider og miljøfremmede stoffer |
| Indvindingsoplande | Bebyggelse, industriområde og landbrugsområde | Høj risiko for pesticider, miljøfremmede stoffer og nitrat fra sårbare dele af oplandet |
| Forureningskilder indenfor indvindingsoplandet | Lokalitet med en olieforurening, men beliggende nedstrøms boringerne. Fund af PFAS over kvalitetskrav i boringer opstrøms, men i stor afstand | Lav risiko |
| Tilstand vandværk | God | Lav risiko |
| Tilstand boringer | DGU 68.1011 - god tilstand | Lav risiko |
| | DGU 68.3810 - god tilstand | Lav risiko |
| Tilstand ledningsnet | God | Lav risiko |
| Råvand | Boring 68.1011: Ingen nitrat. Faldende sulfat (75 mg/l). Der er 2 pesticider med indhold under grænseværdi. Boring 68.3810: Ingen nitrat. Lavt sulfat (21 mg/l). Ingen pesticider | Moderat risiko mht. pesticider (DMS) i 68.1011 i forhold til at overholde grænseværdien |
| Rentvand | God kvalitet. Overholder kvalitetskravet. Indhold af 2 pesticider (R471811 og DMS). Begge i koncentrationer under 0,5 µg/l. DMS har tidligere været højere | Moderat risiko mht. pesticider (DMS) i forhold til at overholde grænseværdien. |
| Grundvandsforekomster | Grundvandsforekomst dkmj_3_ks har god kvantitativ tilstand, men dårlig kemisk tilstand grundet pesticider i drikkevand | Lav risiko da tilstanden allerede afspejles i råvandet mht. pesticider |

Supplerende analyser og øget analysefrekvens pga. risikovurderingen

Da der er fundet 2 forskellige pesticider i DGU nr. 68.1011, skal boringen overvåges for at følge udviklingen. Da indholdet af stoffet DMS er over 0,05 µg/l (seneste analyse er 0,096 µg/l) skal overvågningen foregå ved at udtage vandprøver til analyse af stoffet DMS (samt evt. andre pesticider) hvert 2. år. Den almindelige prøvefrekvens for boringskontrollen for boringen er hvert 4. år.

Risikovurderingen har ikke givet anledning til andre ændringer i analyseparametre eller analysefrekvens.

Undtagelser i analysepakkerne

I drikkevandsbekendtgørelsen beskrives en lang række stoffer og analysegrupper, som kun skal medtages i kontrolprogrammet, hvis bestemte forudsætninger gør sig

gældende. Disse stoffer og analysegrupper fremgår af fanebladet "Undtagelsesparametre" i bilag 1.

Da nitratindholdet er mindre end 3 mg/l er der tale om reduceret vand i begge boringer. Der skal derfor analyseres for metan og svovlbrinte i boringskontrollen.

Derudover er der for Vorup vandværk ingen af de anførte forudsætninger gældende, hvorfor der ikke skal medtages nogen af de øvrige nævnte stoffer af "Undtagelsesparametre". Såfremt forudsætningerne på et senere tidspunkt bliver gældende, kan der være andre stoffer og analysegrupper, der fremadrettet skal indgå i kontrolprogrammet.

Kontrolprogram

I den lovpligtige del af det nye kontrolprogram, ligger hovedparten af analyserne ude hos forbrugeren, og udtages som straks prøver, benævnt som Gruppe A og Gruppe B parametre.

Gruppe A og B prøver spredes ud over året og udtages fordelt over ledningsnettet, så vandværket sikrer, at alle dele af distributionsnettet undersøges, og dermed har repræsentative analyser for årstidsvariation og sæsonpræget forbrugsmønster jf. kapitel 4.2 i vejledning i Vandkvalitet og tilsyn med vandforsyningsanlæg (Vejledning nr. 55, februar 2022). Det foreslås, at der tages hensyn til sårbare forbrugere, f.eks. børnehaver og plejehjem, ved udvælgelsen af prøvesteder. I bilag 1 er forsyningsnettet opdelt i en række zoner og placering af sårbare forbrugere er vist. Eksisterende prøvesteder kan stadig benyttes, men Randers Kommune ønsker at der udtages minimum en gruppe A prøve fra hver zone.

Den præcise adresse for prøvestederne er vandværkets valg, men der bør så vidt muligt tages vandprøver ved nogle af de sårbare forbrugere.

Kontrolprogrammet består derudover af lovpligtige boringskontroller, samt analyse for nitrit ved afgang vandværk.

Kontrolprogrammet er gældende i en periode på maksimalt 6 år. Kommunen skal og kan til enhver tid tage kontrolprogrammet op til fornyet vurdering, når det er miljø- eller sundhedsfagligt begrundet, jf. Drikkevandsbekendtgørelsens §17 stk. 3.

I kontrolprogrammet vedlagt i bilag 1 fremgår en række anbefalet driftskontroller hhv. på ledningsnettet og ved afgang vandværk, samhörigt med Gruppe-A taphane prøver. Disse analyser er ikke lovpligtige, men vandværket har ved disse "bør analyser" den påkrævede dokumentation for, om en eventuel forurening skyldes vandværkets egne installationer jf. Drikkevandsbekendtgørelsens § 20 eller forbrugers private installationer.

Der er ikke tilføjet en "bør analyse" på ledningsnettet i det kvartal, hvor der udtages prøve fra afgang vandværk. Ved afgang vandværk er der i forhold til analyse på ledningsnettet tilføjet måling for tilstandsparametre hårdhed og oxygenindhold.

Kontrolprogrammet for Vorup Vandværk tager udgangspunkt i en dagsproduktion af drikkevand på 232 m³, hvilket betyder at der skal udtages 4 Gruppe A-analyser hvert

år samt 1 Gruppe B-analyse hvert år. Boringskontrollen udføres én gang hvert 4. år. Kontrolprogrammet fremgår af bilag 1.

Operationelle kontrolprogram

Det operationelle kontrolprogram skal hurtigt skabe indsigt i problemer vedrørende den driftstekniske funktion og vandkvaliteten, således at der hurtigt kan iværksættes afhjælpende foranstaltninger. Det operationelle kontrolprogrammer skal bekræfte effekten af vandforsynings kontrolforanstaltninger i relation til indvinding, behandling, distribution og oplagring.

Det operationelle kontrolprogram kan indeholde ugentlige eller kontinueret analyser for turbiditet.

Da vandværket indvinder fra grundvandskilder, kan turbiditet være forårsaget af jern og mangan. Det vurderes derfor, at vandværket ikke behøver et operationelt kontrolprogram for turbiditet

Høring

Udkast til afgørelse om kontrolprogram blev 20/12/2024 sendt i høring, med frist til at komme med bemærkninger senest 3/2/2025.

Vandværket har ikke indsendt bemærkninger til kontrolprogrammet indenfor høringsperioden.

Lovgivning

Vores afgørelse om kontrolprogram for Vorup Vandværk er truffet i henhold til § 17, stk. 3 i Bekendtgørelse om vandkvalitet og tilsyn med vandforsyningsanlæg, BEK nr. 221 af 25/02/2025.

I henhold til § 17 stk. 3 skal Randers Kommune, som tilsynsmyndighed, fastlægge kontrolprogrammet i en afgørelse. Herudover skal vi til enhver tid tage kontrolprogrammet op til fornyet vurdering, når det er miljø- eller sundhedsfagligt begrundet. Kontrolprogrammet gælder i maksimalt 6 år fra 2025 - 2030, før det jf. § 17 stk. 3 enten skal opdateres eller godkendes uden ændringer.

Klagevejledning

Der kan klage til Miljø- og Fødevarerklagenævnet over kommunens afgørelse efter Vandforsyningslovens §75, indtil 4 uger efter at afgørelsen er offentliggjort. Du er klageberettiget, hvis du er part i sagen, har en retlig interesse i sagen eller repræsenterer en landsdækkende forening og organisation, der som hovedformål har beskyttelsen af natur og miljø eller varetagelsen af væsentlige brugerinteresser. En eventuel klage skal indgives via

Klageportalen på Nævnenes Hus: <https://naevneneshus.dk/start-din-klage/miljoe-og-foedevareklagenævnet/>

Afgørelsen er annonceret på Randers Kommunes hjemmeside, www.Randers.dk, den 25/3/2025, og sidste dag for klage er den 22/4/2025.

Vi gør opmærksom på, at du skal bruge MitID for at klage, også hvis du repræsenterer et firma eller en organisation. Der skal indbetales et gebyr på 900 kr. for at klage som privatperson og 1800 kr., hvis du repræsenterer et firma eller en organisation.

Hvis du ikke kan bruge den digitale klageportal

Miljø- og Fødevareklagenævnet skal normalt afvise en klage, der ikke kommer ind via Klageportalen. Hvis du af en eller anden grund ikke kan bruge ovenstående klageadgang, så kan du sende din indsigelse til Randers Kommune sammen med begrundelsen for, at du ikke kan anvende klageportalen.

Kommunen videresender din henvendelse til Miljø- og Fødevareklagenævnet, som vil afgøre, om du har en gyldig grund til ikke at anvende klageportalen.

Søgsmål

Hvis afgørelsen ønskes prøvet ved en domstol, skal sagen være anlagt inden seks måneder efter afgørelsen er meddelt, jævnfør Vandforsyningslovens §81.

Kontakt

Ring eller skriv endelig til os, hvis der er spørgsmål. Vi kan træffes på drikkevand@randers.dk eller på tlf. 2255 5618.

Med venlig hilsen

Asger Ryge Petersen

Geolog