



# Politisk følgegruppe

22. august 2024

## Dagsorden:

1. Nyt fra skadesstedet
2. Juridiske spørgsmål
3. Sundhed
4. Økonomi
5. Trafik
6. Kommende sager til politisk behandling
7. Eventuelt og næste møde.
8. Information fra Borgerrådgiveren



# 1. Nyt fra skadesstedet

# Nyt fra skadesstedet

*Følgegruppemøde d. 22. august 2024*



# Skadestedsstrategi Nordic Waste

## Akut førstehjælp

Alt det vi har gjort

- ✓ Lukning af yderligere jordtilførsel til NW
- ✓ Nødsikring af Alling å ved etablering af rørlægning og overpumpning af å vand udenom skredet
- ✓ Bortgravning af jord fra fronten for af standse skred
- ✓ Deponering af jord fra NW i decentrale deponier
- ✓ Nødhåndtering af overfladevand
- ✓ Rensning af vand inden bortskaffelse

## Standstager kilderne til skaden

Igangværende / kommende projekter

- ✓ Tage vandtrykket ud af pladsen ved søtømning og afværgepumpning
- ✓ Nedsæt erosionen ved tilsåning
- ✓ Reducer udvaskning ved håndtering /indkapsling af Filler.
- ✓ Forbedret rensning af spildevand så vi kan øge tilledning til Randers Centralrenseanlæg
- ✓ Prøvegravning i skred fronten
- ✓ Geoteknisk eftervisning af bæreevne i området

## Retablering af skadestedet og omgivelser

- ✓ Flyt jord fra skredsted og Gl. Århusvej til pladsen og som afdækning af Filler.
- ✓ Etabler "ny Alling Å , i kombineret rør og åbent vandløb.
- ✓ Nedlæg pumpestationen og pumpeledninger
- ✓ Etablering af dæmninger for at sikre overfladevand forbliver på NW areal
- ✓ Fjern Jord fra Tirstrup til Randers havn
- Genetablering af Gl. Århusvej

## Oprydning efter operationen

Kommende projekter

- ✓ Oprydning i VMR's bassiner
- Fjernelse af Virkevangen bassin
- Etablering af permanent opsamling og rensning af overfladevand ved NW
- ✓ Nedlæggelse af bassiner og skurby ved skadested
- ✓ Fjernelse af anlæg i oplandet i Favrskov

Stillingtagen til tilladelser for området



Genetablring af Alling Å  
Grovdgravning pågår  
Udfordringer med jorden

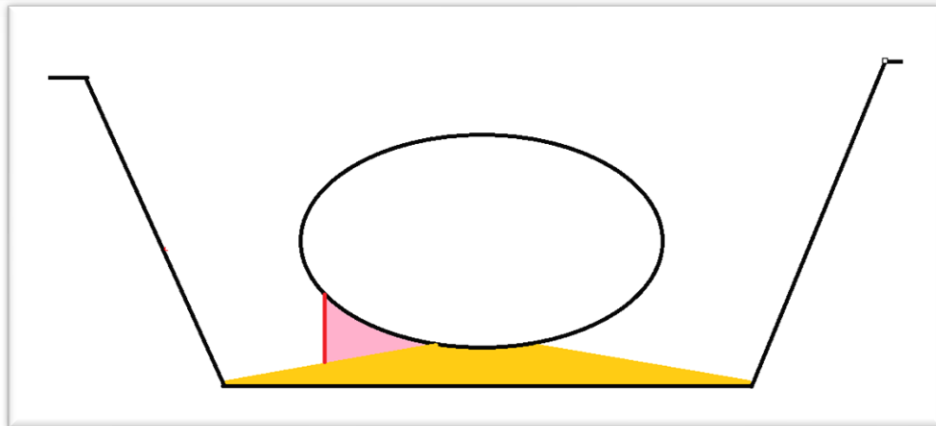


# Ny rørgennemføring

Gammel Aarhusvej



# Udfordringer i forbindelse anlægsarbejdet







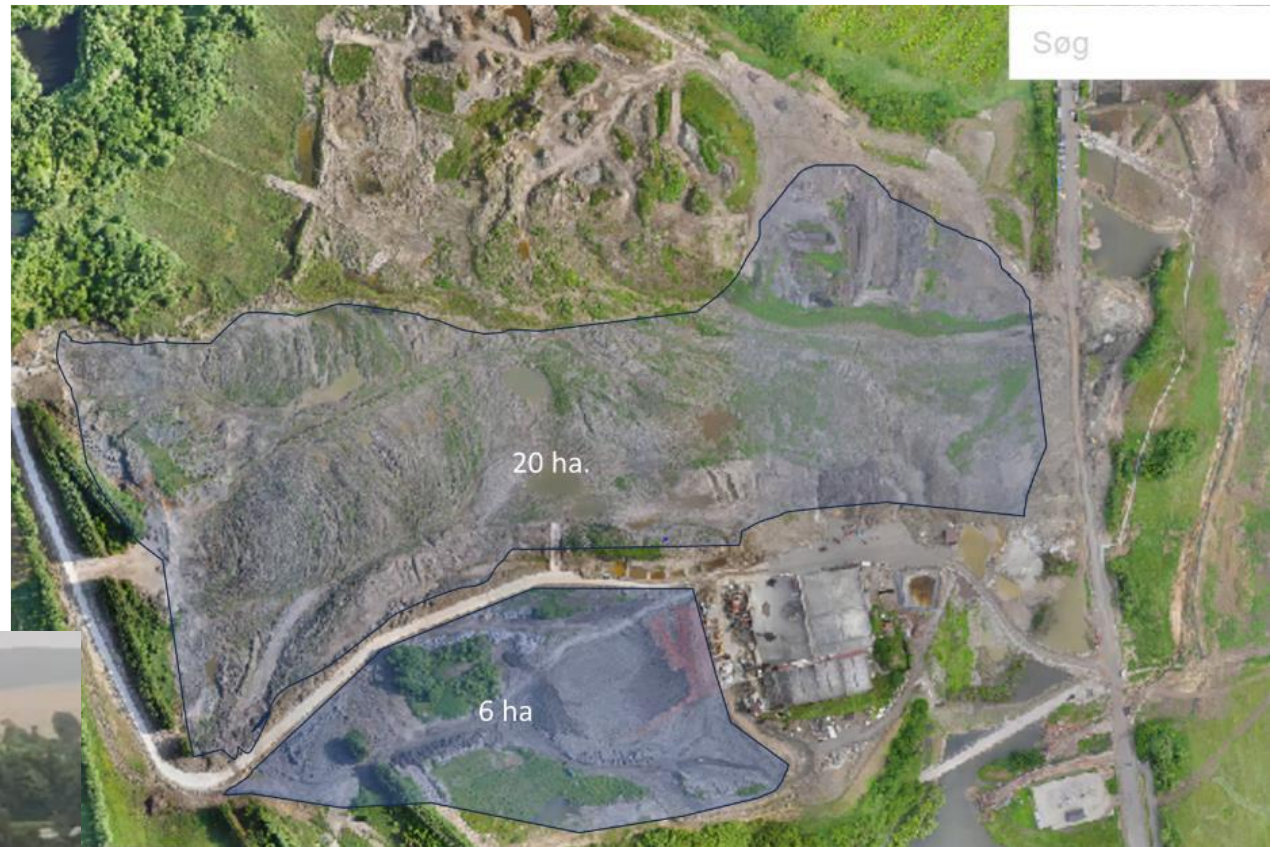
Udgravning af  
bassin 15

# Vold mod syd



# Vanding

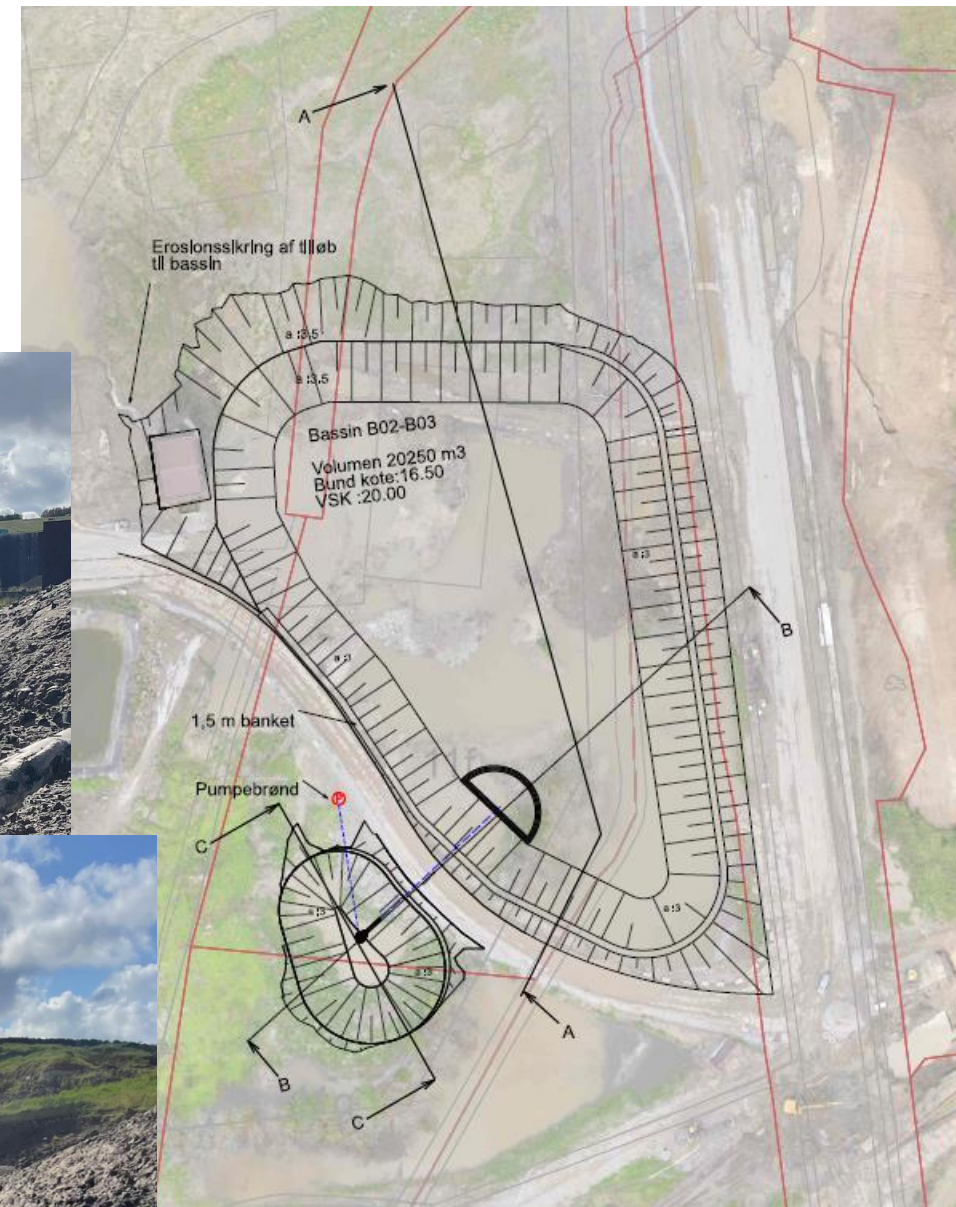
- Sprinkling af overskudsnedbør i sommerperioden
- Etablering af permanent system
- Normalt 25 – 30 mm, NW ca. 10 mm



# Det permanente bassin

Udgravning i gang

Betonplade





## Gravning efter boring

Graves efter koordinator

Forventet dybde ca. 4,5 m



## PFAS – jord

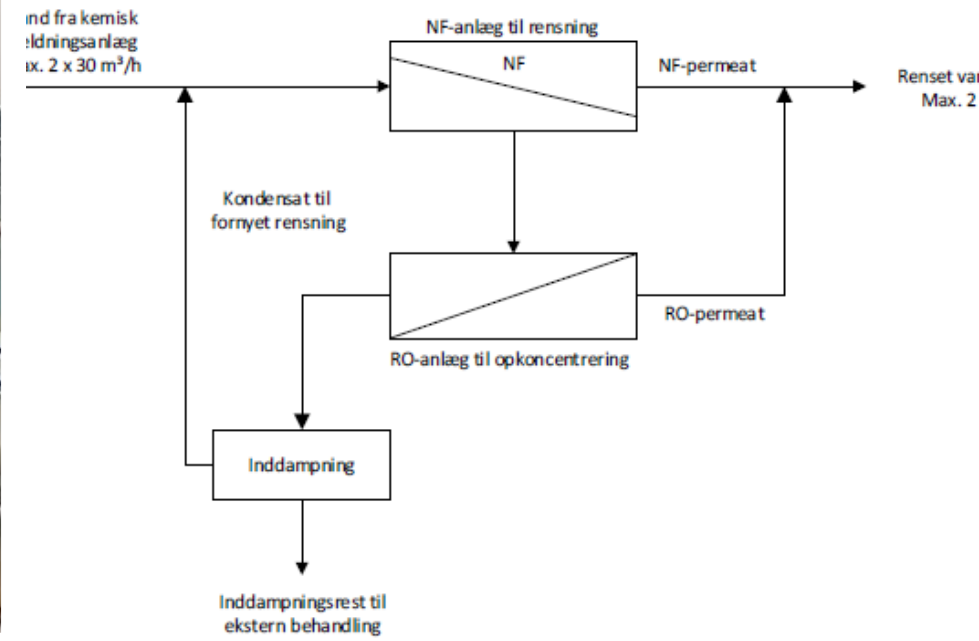
Betondæk ca. 9-10 m under nuværende terræn

Der forventes at bore efter betondækket/ jorden





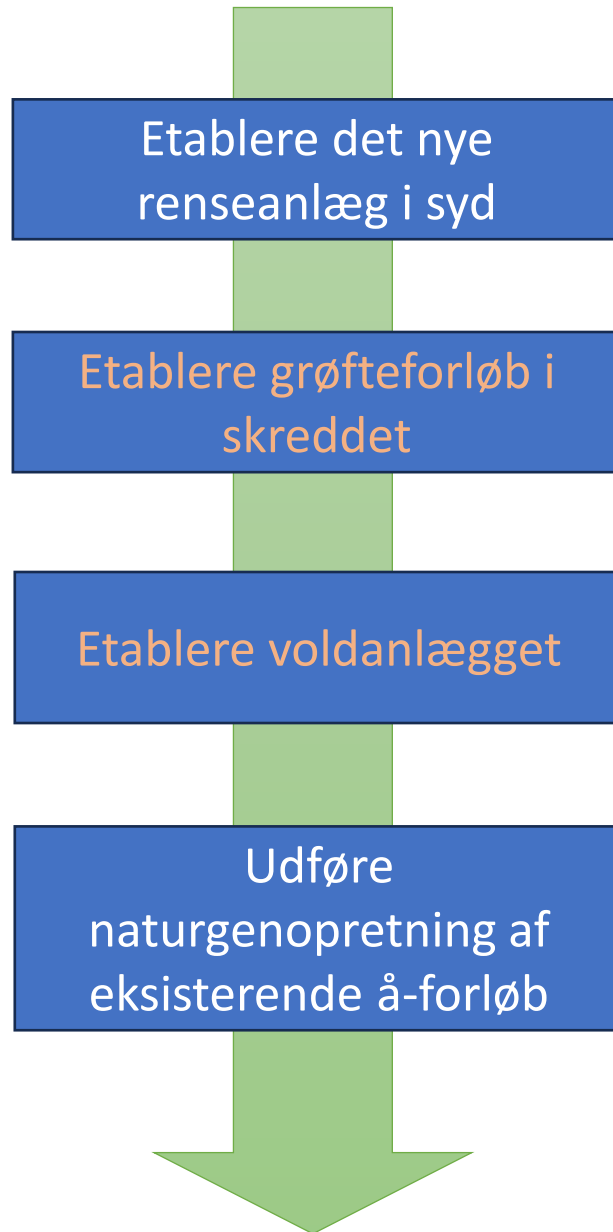
Principtegning for membranløsning til rensning af vand hos Nordic V



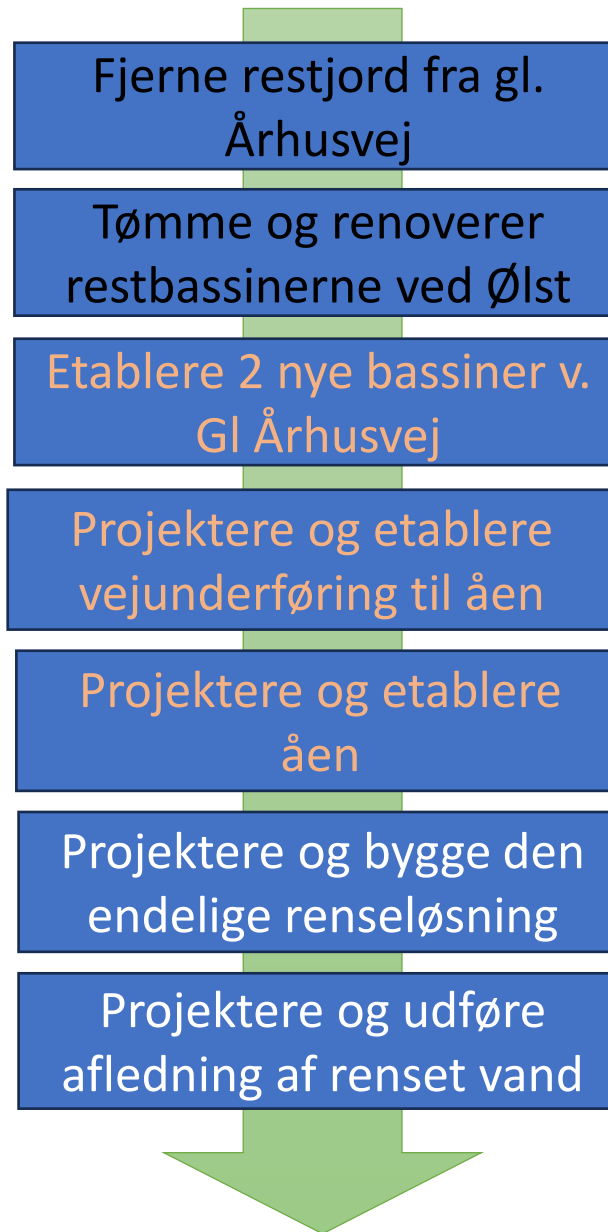
## Vandrensning

- Udført forsøg
- Gode resultater

## Støtteaktiviteter



## Kritisk vej



## Sideaktiviteter







## 2. Juridiske spørgsmål

# Juridiske spørgsmål 1

## Retssag:

- DSH Recycling A/S har anlagt en retssag mod Randers Kommune.
- Sagen drejer sig om, hvorvidt Randers Kommunes afgørelse af 28. juni om miljøskade er gyldig eller ej.
- I afgørelsen har kommunen afgjort, at DSH Recycling A/S kan holdes ansvarlig for miljøskade på Alling Å. Afgørelsen er truffet efter en bindende udtalelse fra Miljøstyrelsen.
- Kommunen er ved at lave et svarskrift til retten. Kommunen er i dialog med Miljøstyrelsen om muligheden for, at de indtræder i sagen sammen med kommunen.

# Juridiske spørgsmål 2

## Miljøskadeafgørelse:

- En afgørelse om miljøskade betyder, at Miljøstyrelsen er myndighed på sagen og skal foretage det nødvendige ift. at afværge miljøskade. Skadevolder **skal** stille sikkerhed for udgifterne til afværgeforanstaltningerne.
- Miljøstyrelsen har den 21. august sendt sagen tilbage til Randers Kommune, da DSH Recycling A/S ikke kunne stille den krævede sikkerhed.
- Kommunen skal herefter træffe en ny afgørelse efter miljøbeskyttelseslovens § 70 om nødvendig afværge.
- Inden der træffes afgørelse, sendes et udkast til afgørelsen til DSH Recycling A/S.
- Når der er truffet en ny afgørelse efter § 70, har kommunen igen ansvaret for at foretage afværge.



# Juridiske spørgsmål 3

## Status på erstatning til lodsejere:

- Kommunen har fået en henvendelse fra to lodsejere, der ønsker at sælge deres berørte jord til kommune.
- Der er pt. dialog om mulighederne for at købe jorden, herunder betingelserne for dette.
- En lodsejer i Favrskov kommune har rejst en sag ved taksationskommissionen for at få dem til at tage stilling til, om de kan behandle spørgsmålet om erstatning.
- Randers kommune har afgivet hørings svar til Taksationskommissionen, som herefter forventer at træffe afgørelse om deres kompetence.



# Juridiske spørgsmål 4



## Status på erstatning til lodsejere:

- Kommunen har fået en ny henvendelse fra advokat på vegne af 5 lodsejere. Det drejer sig om kommunens erstatningsansvar. Der er dialog med advokaten om sagen.
- Kommunen har i maj måned anerkendt at dække dokumenteret tab som følge af de indgreb, der er sket på lodsejernes jord.
- Der er endnu ikke modtaget dokumentation for tab fra lodsejerne.
- Kommunen har indgået suspensionsaftale med lodsejere. Det betyder, at fristen for at rejse et krav om erstatning er ophævet. Regionen har fået tilsendt en kopi af aftalen, da de overvejer at indgå en lignende suspensionsaftale.



# 3. Sundhed

# Analyse af afgrøder fra Ølst

Fødevarestyrelsen har konkluderet sin undersøgelse af afgrøder i Ølst.

Der er undersøgt for bly, cadmium, kviksølv, kobber, uorganisk arsen, krom, zink, selen, total-arsen og nikkel.

Prøverne kommer fra fem forskellige haver udvalgt med afsæt i Fødevarestyrelsens anbefalinger.

## Resultater:

- Der er ikke fundet målbart indhold af PAH eller PFAS.
- Der er undersøgt for bly, cadmium, kviksølv, kobber, uorganisk arsen, krom, zink, selen, nikkel og total-arsen. Der er ikke fundet bekymrende indhold i nogle af prøverne.
- For krom blev der fundet højere indhold i salat end forventet. Indholdet vurderes af Fødevarestyrelsen ikke at være sundhedsmæssigt problematisk.

Alt i alt kan det altså konkluderes, at der ikke er nogle bekymrende fund i de pågældende afgrøder.



# Fødevareresikkerheden ved at spise signalkrebs

## Fire lokaliteter for prøver:

- Opstrøms Nordic Waste
  - Nedstrøms Motorvej E45
  - Ved Clausholm slot
  - Skørring Å.
- 
- Undersøgt for tungmetaller, PCB, PFAS m.m. i signalkrebs stammende fra Alling Å
  - Undersøgelsen viser, at grænseværdierne for at kunne markedsføre krebsene som fødevarer er overholdt
    - på nær et enkelt resultat for bly på målestation 2, som er nedstrøms Motorvej E45 (Randers Kommune er ved at undersøge om det bør give anledning til foranstaltninger ift. krebsefiskeri ved målestation 2).





# Sundhedsundersøgelse Ølst



- I forlængelse af jordskredssagen i Ølst har der været gennemført dialog med Styrelsen for Patientsikkerhed omkring behov for en sundhedsundersøgelse. På baggrund af dialogen har forvaltningen bedt 3 konsulentfirmaer afgive bud på en analyse af mulig eksponering, som baggrund for en eventuel sundhedsundersøgelse
- Det ene firma har meldt tilbage, at de ikke har de relevante kompetencer til at gennemføre en sådan analyse
- De øvrige to konsulentfirmaer har netop meldt tilbage at det ikke er en opgave de har mulighed for -/ er i stand til at byde på



# 4. Økonomi

# Nordic Waste – status økonomi



Randers Kommune har ved udgangen af juli måned 2024 afholdt udgifter vedrørende afværgeforanstaltninger på i alt **352,6 mio. kr.** (ekskl. moms og ekskl. forbrugte timer internt i kommunen). Beløbet fordeler sig på følgende perioder:

Periode	Beløb (1.000 kr.)	Bemærkninger
19. december 2023 – 22. januar 2024	121.818	
23. – 31. januar 2024	46.105	Beløbet er endeligt opgjort og viderefaktureret til Miljøstyrelsen.
1. februar - 31. juli 2024	184.682	Udgifter svarende til 146,3 mio. kr. finansieres af Miljøstyrelsen i henhold til tilsagnet om statsligt tilskud.

# Samlet økonomi – prognose



Siden foråret har Randers Kommune arbejdet ud fra et hovedscenarium i forhold til den samlede afværgeindsats – herunder at en omlægning af Alling Å kan gennemføres i den eksisterende ådal.

I den mest optimistiske udgave af hovedscenariet har der hidtil været opereret med en forudsætning om, at alle de vigtigste delprojekter er afsluttet og åen er omlagt inden udgangen af 2024.

Det er på nuværende tidspunkt forvaltningens vurdering, at det vil lykkes at gennemføre den optimistiske udgave af hovedscenariet. Det vurderes således at arbejdet med omlægning af Alling Å er færdiggjort i september måned, så de dyre midlertidige pumpe-/rørløsninger mv. efterfølgende kan afvikles.

Det indebærer samtidigt, at de samlede udgifter til afværgeindsatsen forventes at ende i den nedre del af det hidtil udmeldte udgiftsspænd på mellem 468 – 663 mio. kr.

Prognosen for de samlede udgifter estimerer således, at udgifterne ender med at blive **ca. 500 mio. kr.**

# Finansiering af udgifterne



Staten afsatte i et aktstykke tilbage i januar måned 195 mio. kr. til de statslige udgifter forbundet med afværgeindsatsen. De afsatte midler har finansieret de 46,1 mio. kr. som er afholdt i perioden, hvor Miljøstyrelsen havde ansvaret for indsatsen, ligesom aktstykket har finansieret det efterfølgende tilskud på 146,3 mio. kr. som blev meddelt Randers Kommune til den efterfølgende indsats.

Det statslige tilskud til Randers Kommune er fuldt opbrugt i løbet af juli måned. I forbindelse med Randers Kommunes anmodning om udbetaling af sidste rate af tilskuddet, har kommunen anmodet om at få udbetalt restbeløbet af den statslige bevilling fra aktstykket, så de afsatte 195 mio. kr. fuldt ud kan anvendes til at finansiere afværgeindsatsen. Det drejer sig om ca. 2,6 mio. kr.

Med en statslig finansiering på 195 mio. kr. har Randers Kommune ved udgangen af juli afholdt ikke-finansierede udgifter på 157,6 mio. kr. – som samlet forventes at ende op i **ca. 305 mio. kr.** når indsatsen er afsluttet.

Udgifterne vedrører den samlede afværgeindsats (inkl. omlægning af Alling Å) samt reetablering af Gl. Aarhusvej.

# Finansiering (fortsat)



Indenrigs- og Sundhedsministeriet har den 9. august 2024 - som opfølgning på regeringsbeslutning – meddelt Randers Kommune dispensation til, at kommunen kan optage **lån på op til 375 mio. kr.** til anlægsudgifter i forbindelse med jordskredet ved Nordic Waste.

Vilkårene for lånet er fortsat under afklaring med ministeriet.



# 5. Trafik

# Trafik – Bus og cyklister

- Midttrafik vurderer, at kørslen via en midlertidig grusvej med nedsat hastighed og blandet med arbejds trafik ikke er optimalt. Og det vil koste mere køretid end nuværende løsning og der vil være større risiko for forsinkelser i driften.
- Midttrafik ønsker derfor at fastholde den nuværende løsning på rute 118 frem til en permanent genetablering af Gl. Århusvej, er gennemført.
- De vurderer, at den nuværende løsning forsat sikrer det bedst mulige tilbud for den store rejsestrøm der er mellem Randers og Aarhus, og at der er brug for stabilitet i rutens drift efter de forskellige omlægninger, der har været som følge af jordskredet.
- Vi vil fortsætte dialogen med Midttrafik, da det er et fælles ønske at få åbnet for linje 118 så hurtigt som det kan lade sig gøre i lyset af arbejdet på skadestedet.
- Forvaltningen har samtidig vurderet muligheden for midlertidigt at kunne tillade cykeltrafik gennem arbejdsområdet ved Nordic Waste. Men på grund af at det stadig er en arbejdsplads med arbejdskørsel med tung trafik vurderer forvaltningen ikke at det vil være sikkerhedsmæssigt forsvarligt at tillade cykeltrafik gennem arbejdsstedet.







# 6. Kommende sager til politisk behandling

# Kommende sager

- Vandrensning
- Vandløbsrestaurering
- Evt. køb af arealer
- Genetablering af Gl. Århusvej
- Sundhedsundersøgelse
- Beredskabsplan ved uforudsete hændelser





# 7. Eventuelt og næste møde

# Mødeplan:

- Næste møde: 27. september 2024
- Øvrige møder resten af året er indkaldt i kalenderen





# 8. Information fra Borgerrådgiveren