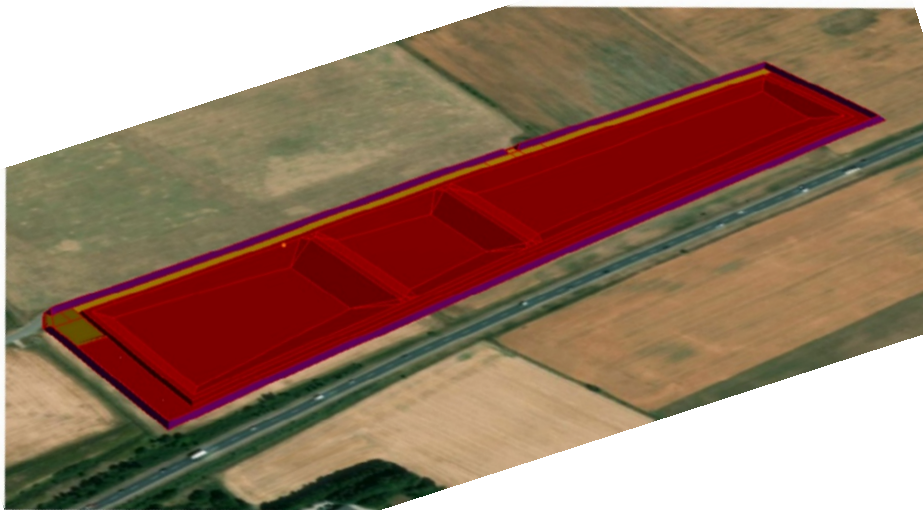




# MILJØGODKENDELSE AF VIRKEVANGSBASSINET

Godkendelsen omfatter hele virksomheden.



Dato: 12. november 2024

Godkendt: Michael Damm

Miljøgodkendelse af listevirksomhed  
i henhold til kap. 5 i Miljøbeskyttelsesloven

|                                 |                                                                                                                                                                  |
|---------------------------------|------------------------------------------------------------------------------------------------------------------------------------------------------------------|
| Virksomhed:                     | Virkevangsbassinet                                                                                                                                               |
| Beliggenhed:                    | Langager 6 og 11, Assentoft, 8960<br>Randers SØ                                                                                                                  |
| CVR-/P-nummer:                  | 29189668 (Randers Kommune)                                                                                                                                       |
| Matrikel nummer:                | 5bx og 5bæ – Drastrup By, Essenbæk                                                                                                                               |
| Listebetegnelse:                | K 205<br>(Godkendelsesbekendtgørelsen)                                                                                                                           |
| Godkendelsesdato:               | 12-11-2024                                                                                                                                                       |
| Godkendelsen omfatter:          | 3 Bassiner etableret efter<br>Miljøbeskyttelseslovens §70 til<br>håndtering af vand fra Skadesstedet i<br>Ølst. De 3 bassiner omtales som<br>Virkevangsbassinet. |
| Virksomheden ejes og drives af: | 'Afværgeindsatsen ved Nordic Waste'<br>(Omtales som Projektgruppen – den<br>hører under Randers Kommune)                                                         |
| Grunden ejes af:                | Randers Kommune (CVR.Nr.:<br>29189668)                                                                                                                           |

## Indholdsfortegnelse:

|                                                                            |           |
|----------------------------------------------------------------------------|-----------|
| RESUME .....                                                               | 4         |
| 1. MILJØGODKENDELSE .....                                                  | 7         |
| 1.1 Godkendelsens grundlag.....                                            | 7         |
| <b>1.2 Vilkår for miljøgodkendelsen.....</b>                               | <b>7</b>  |
| <b>1.2.1 Generelt .....</b>                                                | <b>7</b>  |
| <b>1.2.3 Indretning og drift .....</b>                                     | <b>8</b>  |
| <b>1.2.4 Jord og grundvand .....</b>                                       | <b>11</b> |
| <b>1.2.5 Støj.....</b>                                                     | <b>13</b> |
| <b>1.2.6 Affald (dannet på stedet – ikke det tilførte spildevand).....</b> | <b>15</b> |
| <b>1.2.7 Spildevand .....</b>                                              | <b>15</b> |
| <b>1.2.8 Egenkontrol .....</b>                                             | <b>15</b> |
| <b>1.2.9 Efterbehandling .....</b>                                         | <b>16</b> |
| 2. VURDERING OG BEGRUNDELSE .....                                          | 18        |
| 2.1 Hovedhensyn ved meddelelse af godkendelsen.....                        | 18        |
| 2.2 Placering/fysisk planlægning.....                                      | 19        |
| 2.3 Indretning og drift.....                                               | 21        |
| 2.4 Jord og grundvand .....                                                | 23        |
| 2.5 Luft .....                                                             | 23        |
| 2.6 Støj.....                                                              | 24        |
| 2.7 Affald.....                                                            | 24        |
| 2.8 Spildevand.....                                                        | 24        |
| 2.9 Bedst tilgængelige teknik (BAT) .....                                  | 24        |
| 3. Afgørelse om ikke VVM-pligt .....                                       | 25        |
| 4. Tidsbegrænsning og retsbeskyttelse.....                                 | 26        |
| 4.1 Tidsbegrænsning.....                                                   | 26        |
| 5. UNDERRETNING .....                                                      | 26        |
| 6. KLAGEVEJLEDNING.....                                                    | 27        |

# RESUME

## **Godkendelse af Virkevangsbassinet til håndtering af spildevand fra Skadesstedet ved Ølst**

Omstændighederne på Skadesstedet ved Ølst (fremover omtalt som Skadesstedet) har medført et behov for at handle hurtigt for at afværge væsentlig forurening, såvel som for at reducere forureningens udbredelse. Virkevangsbassinet 3 bassiner er derfor opført med hjemmel i Miljøbeskyttelseslovens § 70 (se Bilag 1), som giver mulighed for at handle hurtigt. Arbejdet på bassinerne begyndte i midten af februar.

Nu hvor driften af bassinerne skal til at starte, lovliggøres Virkevangsbassinet efter den almindelige lovgivning, Godkendelsesbekendtgørelsen<sup>1</sup>, som hører under Miljøbeskyttelsesloven<sup>2</sup>.

Etableringen af de midlertidige bassiner er blevet vedtaget af Randers Kommunes Byråd på et ekstraordinært møde d. 11. marts 2024.

Formålet med bassinerne er midlertidigt oplag af vandet fra Skadesstedet, så der kommer en bufferkapacitet før spildevandet ledes til Centralrensningsanlægget.

Randers Kommune betragter spildevandet som affald efter dialog med Miljøstyrelsen.

Selvom slutmodtageren af spildevandet, Centralrensningsanlægget, drives af Vandmiljø Randers A/S, er selve Virkevangsbassinet ejet og drevet af Randers Kommune gennem Projektgruppen.

Dvs. at Projektgruppen er virksomheden og Randers Kommune er tilsynsmyndigheden.

Transport af spildevandet væk fra Virkevangsbassinet foretages efter denne miljøgodkendelse via spildevandsledning.

Der er en nedgravet spildevandsledning nær Virkevangsbassinet og muligheden for transport til Centralrensningsanlægget gennem spildevandsledningen var årsag til den valgte placering.

På sigt kan transport gennem spildevandsledning derfor komme på tale – især hvis for-rensningen på Skadesstedet resulterer i renere spildevand. I så fald kan muligheden for transport gennem spildevandsledning gives gennem en tilslutningstilladelse.

Der gives mulighed for transport via lastbiler i denne miljøgodkendelse, da en tilkobling til spildevandsledningen ikke pt. er etableret.

Vandet skal ikke behandles i Virkevangsbassinet eller opspædes bevidst (med undtagelse af pH-justering i undtagelsestilfælde, se vilkår 9 under afsnit 1.2.3).

---

<sup>1</sup> BEK nr 2079 af 15/11/2021 – Godkendelsesbekendtgørelsen

<sup>2</sup> LBK nr 1093 af 11/10/2024 – Miljøbeskyttelsesloven

Fortynding ved nedbør kan dog ikke undgås, men har minimal påvirkning pga. de store volumener.

Miljøgodkendelsen af virksomheden er omfattet af punkt K 205 i Godkendelsesbekendtgørelsen.

Ordlyden af K 205 er 'Anlæg, der bortskaffer ikke-farligt affald ved anden behandling end deponering eller forbrænding, bortset fra anlæg under listepunkt 5.3 i bilag 1'.

Virkevangsbassinet kommer til at overtage og udgøre bufferkapacitet, fra og for de bassiner, der i dag indeholder spildevand fra Skadesstedet. De bassiner, der er i brug i dag forskellige steder, er ejet af Vandmiljø Randers A/S, og disse skal tilbage til alm. drift. Dette betyder, at fornyet behov for opmagasineret vand fra skadesstedet transporteres til Virkevangsbassinet.

Overjorden fra arealerne for Virkevangsbassinet er placeret i en vold omkring bassinerne, så reetablering af området er muligt efter ophør af aktiviteten (se evt. afsnit 1.2.9 om reetablering). Volden er samtidig med til at reducere støj fra kørsel og pumpning inde ved bassinerne for omkringboende. Placering af Virkevangsbassinet og Centralrensningsanlægget fremgår af kort 1.

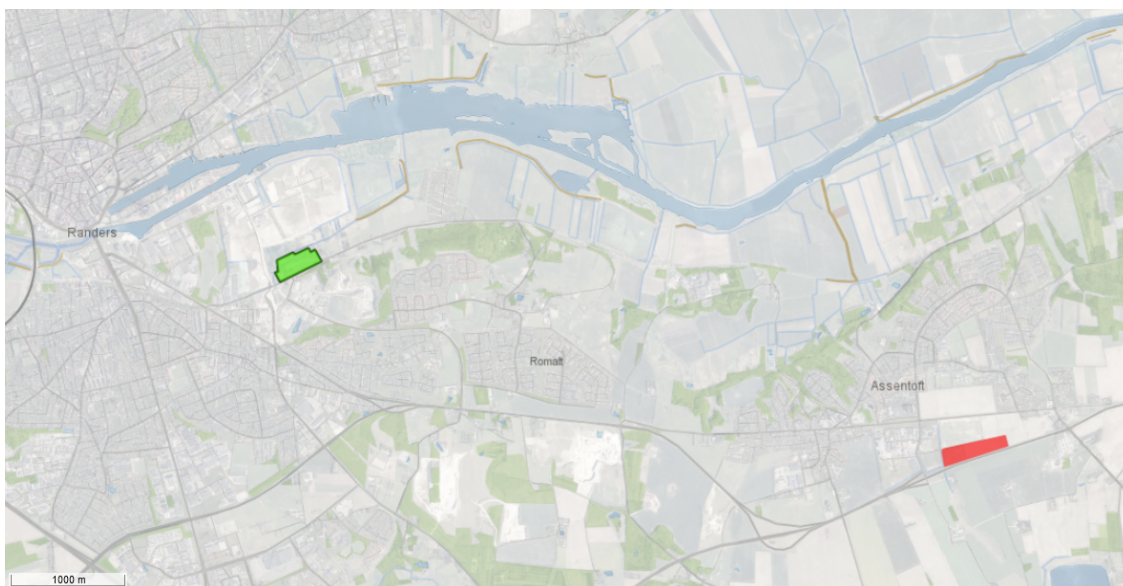
Igennem Miljøgodkendelsen bruges ordet spildevand for spildevand fra Skadesstedet. Det skal *ikke* tolkes som spildevand fra andre steder, som f.eks. alm. husspildevand. Spildevandet fra Skadesstedet betragtes som affald, der skal behandles på Centralrensningsanlægget.

Der er ved udarbejdelsen af miljøgodkendelsens vilkår taget udgangspunkt i Randers Kommunes kendskab til etableringen (da etableringen er iværksat som nødværge), notater fra rådgivende virksomheder og ansøgning om VVM-screening fra virksomheden.

På baggrund af oplysningerne har Randers Kommune foretaget en samlet vurdering af virksomhedens drifts- og forureningsforhold og konkluderet, at indretningen og driften lever op til intentionerne i miljøbeskyttelsesloven, herunder bestemmelserne vedrørende anvendelse af den mindst forurenende teknologi og de bedst miljøbeskyttende foranstaltninger.

Der er foretaget en VVM-screening, der ikke giver anledning til fuld miljøvurdering, da der ikke er væsentlig påvirkning af omgivelserne (se 'Afgørelse om ikke VVM-pligt' på side 25 samt Bilag 7).

Randers Kommune vurderer på baggrund af ovenstående, at en godkendelse af bassinanlæg til opbevaring af spildevand på de anførte vilkår ikke vil give anledning til uacceptable påvirkninger af omgivelserne, og at virksomheden kan drives uden væsentlige gener for omgivelserne, når driften sker i overensstemmelse med miljøgodkendelsens vilkår.



Kort 1. Placering af Virkevangsbassinet er vist med rødt. Centralrensningsanlægget er vist med grønt.



Kort 2. Virkevangsbassinet, luftfoto primo-medio maj 2024. Man kan ænse de tre stenbede i bassinerne, som der er billede af på side 21.

# 1. MILJØGODKENDELSE

## 1.1 Godkendelsens grundlag

På grundlag af nedenstående oplysninger meddeler Randers Kommune hermed midlertidig miljøgodkendelse til opbevaring af vand fra Skadesstedet.

- **Bilag 1** - Randers Kommunes afgørelse efter Miljøbeskyttelseslovens §70 af d. 20-12-2023
- **Bilag 2** - Vurdering af membran i Virkevangsbassinet ved Assentoft (Udarbejdet af DMR d. 25-02-2024).
- **Bilag 3** - Visualisering af Vils Entreprenøren af d. 20-02-2024. Bilaget er også brugt til forsiden.
- **Bilag 4** - Oversigt af Vils Entreprenøren af d. 20-02-2024. Bilaget er også brugt til billede 3.
- **Bilag 5** – Kort over drikkevand (fra nedenstående Ekstraordinære Byrådsmøde)
- Referat af Ekstraordinært Byrådsmøde d. 11-03-2024 for punkt 94 (denne er tilgængelig [on-line](#), så den er ikke i bilagene).
- **Bilag 6** – Tidsbegrænset dispensation fra Lokalplan af d. 21-08-2024
- **Bilag 7** – VVM-Screeningsafgørelse d. 12-11-2024

Det følgende bilag danner ikke grundlag for godkendelsen, men er relevant pga. bortledning af uforurenet overfladevand, og der er taget højde i tilladelsen for monitoringsstederne nævnt i miljøgodkendelsens vilkår 15-16:

- **Bilag 8** Tilslutningstilladelse af d. 30-10-2024 (bortledning af uforurenet overfladevand fra ubenyttede bassiner)

Godkendelsen gives i henhold til miljøbeskyttelsesloven og omfatter kun de miljømæssige forhold, der reguleres af denne lov. Det er en forudsætning for godkendelsen, at de vilkår, der er anført nedenfor, overholdes så snart virksomhedens nye bassiner tages i brug.

Hvis indretning eller drift ændres væsentligt i forhold til det godkendte, skal dette meddeles til tilsynsmyndigheden i god tid før ændringen iværksættes.

## 1.2 Vilkår for miljøgodkendelsen

### 1.2.1 Generelt

Virksomheden skal indrettes og drives, som beskrevet i miljøgodkendelsen. Driftspersonalet skal være orienteret om godkendelsens indhold.

Der skal ved den vestlige ind-/udkørsel opstilles et skilt med en QR-kode, så man kan gå til en on-line version af miljøgodkendelsen vha. smartphone/tablet. Skiltet skal stå udenfor anlægget, så forbipasserende kan scanne koden. Alternativt skal virksomheden være bemanded i åbningstiden, og der skal forefindes en kopi af Miljøgodkendelsen på matriklen. Standeren med QR-kode skal være opstillet senest 1 måned efter miljøgodkendelsen er meddelt.

Tilsynsmyndigheden skal straks orienteres om følgende forhold:

- Ejerskifte af virksomhed og/eller ejendom.
- Hel eller delvis udskiftning af driftsherre.
- Virksomhedens aktiviteter ophører.

Ved ophør af virksomhedens drift skal virksomheden træffe de nødvendige foranstaltninger for at undgå forureningsfare og for at bringe stedet tilbage i tilfredsstillende tilstand. En redegørelse for disse foranstaltninger skal fremsendes til tilsynsmyndigheden senest 3 måneder før driften ophører. Se desuden vilkår til efterbehandling i afsnit 1.2.9.

### 1.2.3 Indretning og drift

#### **Driftsforstyrrelser og uheld**

1. Tilsynsmyndigheden skal straks underrettes om driftsforstyrrelser eller uheld, der medfører forurening af omgivelserne eller indebærer en risiko for det.

En skriftlig redegørelse for hændelsen skal være tilsynsmyndigheden i hænde senest en uge efter, at denne er sket.

Det skal fremgå af redegørelsen, hvilke tiltag der vil blive iværksat for at hindre lignende driftsforstyrrelser eller uheld i fremtiden.

2. Såfremt der sker uheld, der kan have indvirkning på det eksterne miljø, skal Randers Kommune hurtigst muligt kontaktes på 89 15 15 15. Ved større uheld, hvor en omgående indsats er påkrævet for at modvirke fare for omgivelser og miljø, underrettes alarmcentralen (ring 112).
3. Vognmænd og entreprenører, der foretager kørsel til og fra Virkevangsbassinet, skal have et telefonnummer udleveret, hvor de kan indtale beskeder på en telefonsvarer om driftsforstyrrelser og uheld OG/ELLER kan skrive SMS'er om samme.

Virksomheden skal aflytte telefonsvareren mindst 1 gang dagligt og sende beretning om hændelser og uheld videre til Randers Kommune skriftligt.



### Varighed af aktivitet

4. Denne miljøgodkendelse er midlertidig og har en gyldighed på 2 år fra tidspunktet for meddelelse.
5. Miljøgodkendelsens gyldighed kan forlænges med 1 år yderligere, hvis Byrådet træffer afgørelse derom inden der er gået 2 år fra tidspunktet for meddelelse af denne miljøgodkendelse.

### Det tilførte spildevand

6. Der må kun tilføres spildevand fra Skadesstedet. Dette omfatter også spildevandet fra skadesstedet, som har været opbevaret i andre bassiner.
7. Af hensyn til membranerne skal spildevandet i bassinerne have en pH mellem 5-9. Der skal derfor måles pH mindst 1 gang per uge i hvert af de tre bassiner, når bassinerne tages i brug til opbevaring af spildevand. En måler med en præcision på 0,1 pH er tilstrækkelig.

Måling skal foretages fra den modsatte brink i forhold til (og ca. overfor) bygningsværk til påfyldning. Målingen skal foretages mindst 1 meter fra kanten, og der må ikke påfyldes vand i bassinet imens eller 10 minutter inden. Måleelektrodens spids skal være mindst 2 cm under overfladen under måling.

8. Det tilførte spildevand skal have en pH mellem 5-9. Hvis spildevandet ved skadesstedet har en pH, der ligger udenfor intervallet, skal det behandles/pH-justeres FØR transport til bassinerne.

Der opfordres til at tilnærme en neutral pH i det tilførte spildevand, så overskridelser kan undgås. Bemærk, algevækst *kan* få pH til at svinge lidt i perioder med meget sollys i ferskvandssøer.

9. Hvis pH i et af bassinerne i forbindelse med egenkontrol viser sig at ligge udenfor intervallet på 5-9, skal pH justeres indenfor 24 timer. Dette kan gøres vha. pumpning af spildevand fra et af de andre bassiner, hvis det tilførte vand kan justere pH til det acceptable interval. Hændelsen skal skriftligt meldes til tilsynsmyndigheden indenfor 24 timer.

Hvis pH ikke kan justeres vha. pumpning af vand fra de andre bassiner på Virkevangsbassinet, skal vandet pumpes op og køres retur til Skadestedets bassiner til fornyet pH-justering.

## Brug af anlægget

10. Ved tilførsel af spildevand skal bygværk til aflevering og opsugning af spildevand benyttes (se billede 1 i afsnit 2.3).
11. Hvis bygværket til aflevering og opsugning af spildevand er tilstoppet, skal blokering udbedres, før der afleveres eller opsuges mere spildevand til/fra bassinet. Spildevand må under ventetiden IKKE afleveres eller opsuges på anden vis til bassinet af hensyn til risiko for erodering af bunden.

Vognmænd/entreprenører, der kører spildevand til Virkevangs bassinet skal instrueres i dette.

12. Pumpning af spildevand til og fra bassinerne, hvor køretøj med tank er involveret, skal ske under opsyn.  
I forbindelse med pumpning må der ikke spildes spildevand på jorden, således at der er fare for forurening af jord, grundvand, vandløb eller dræn.
13. Pumpning af spildevand til og fra bassinerne, hvor køretøj med tank er involveret, skal ske i tidsrummet 07.00 – 22.00.

Hvis store nedbørsmængder ved Skadesstedet er i umiddelbar fare for at medføre overløb, kan pumpning ske udenfor det angivne tidsrum.  
En sådan hændelse skal dokumenteres skriftlig og sendes til Randers Kommune indenfor 24 timer.

14. Pumpning af spildevand gennem spildevandsledning forudsætter aftale med Vandmiljø Randers A/S samt tilslutningstilladelse.  
Det er især vigtigt, at Vandmiljø Randers A/S kan stoppe eller reducere mængden sendt gennem spildevandsledning, hvis de ikke har kapacitet i Centralrensingsanlægget eller i spildevandsledningen f.eks. pga. nedbørshændelser.

#### 1.2.4 Jord og grundvand

Jord og grundvand skal beskyttes. Derfor er der stillet vilkår til drift, påfyldning/tømning og efterbehandling – se afsnit 1.2.3 og afsnit 1.2.9.

Der stilles også vilkår til monitoring for at sikre, at der ikke sker forurening fra Virkevangsbassinet. Der monitoreres både på overfladevand og det terrænnære grundvand.

I grøften 'Afløb fra Flodalsgården' (vest for Virkevangsbassinet) udtages der prøver to steder, så man kan sammenligne værdierne i overfladevandet som kommer opstrøms med værdierne i vandet længere mod syd – evt. udsivning fra Virkevangsbassinet forventes opdaget på denne måde.

15. Virksomheden skal for egen regning lade et akkrediteret analysefirma forestå prøveudtagning og analyse for metallerne Barium, Selen og Molybdæn (indikatormetallerne for forurenede vand fra Skadesstedet) samt for sulfat og chlorid, der kan give problemer for bl.a. betonrør.

Randers Kommune kan kræve prøvepakken udvidet, hvis analyseresultater for indikatormetallerne tyder på udsivning fra Virkevangsbassinet OG Randers Kommune kan kræve yderligere prøvetagningssteder taget i brug af samme årsag.

Ændring af prøvepakke og tilføjelse af prøvetagningssteder kan begge være som enkelte undersøgelser som led i opsporing eller som permanent del af overvågningen.

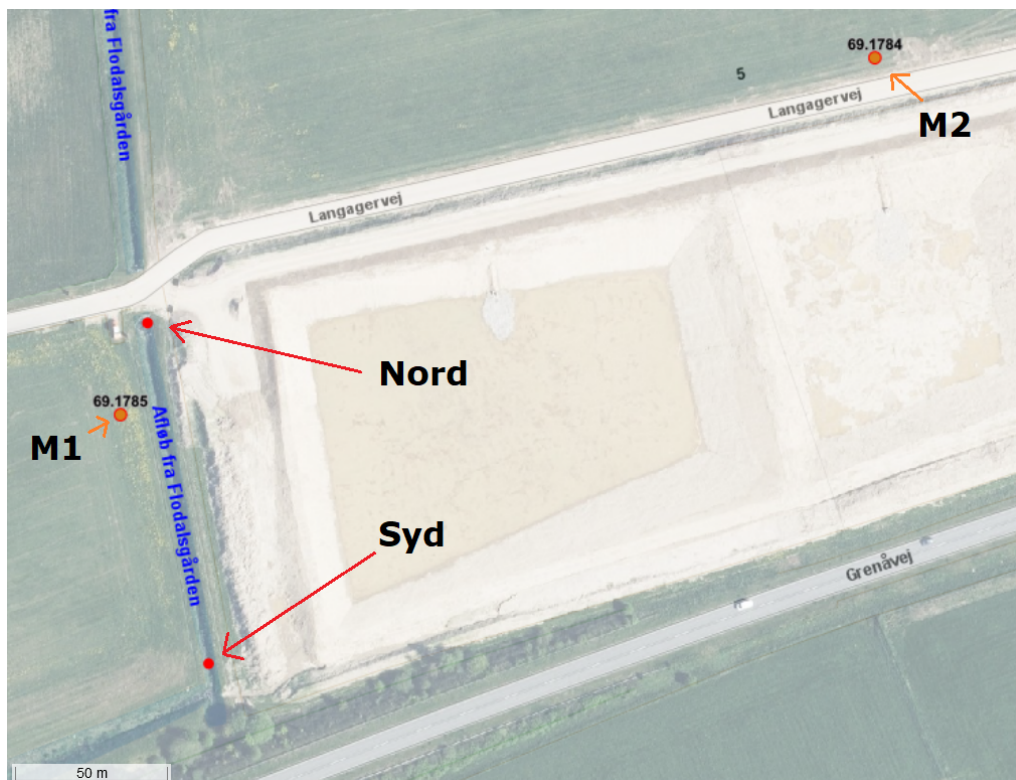
Analyseresultater skal sendes til Randers Kommune hurtigst muligt og senest 10 dage efter prøveudtagning.

16. Prøvetagningsstederne er i grøften øst for Virkevangsbassinet tæt ved vejen Virkevangen, og dette skal ske ved 'Nord' samt 10 m før grøften får tilledt vand fra vestsydvest (dette prøvetagningssted kaldes 'Syd'). Koordinater for prøvetagningssteder: Nord (56°26'17.33"N 10°9'39.95"E) og Syd (56°26'13.70"N 10°9'41.03"E) – se kort 3.

De to monitoringsboringer, M1 (DGU nr. 69.1785) og M2 (DGU nr. 69.1784), fremgår også af kort 3.

17. Der skal udtages og analyseres vandprøver fra prøvetagningsstederne Nord og Syd (se vilkår 16) før Virkevangsbassinet modtager vand fra Skadesstedet første gang. Derefter er kadencen for prøvetagning 1 gang per måned per prøvetagningssted. Gyldig undtagelse til prøvetagning er, hvis grøften er udtørret - i så fald skal det fotodokumenteres og indrapporteres til Randers Kommune hurtigst muligt og senest 5 dage efter planlagt prøvetagningstidspunkt.

18. Monitoringsboringerne skal pejles 1 gang per måned samtidig med prøvetagningen fra grøften nævnt i vilkår 16. Hvis der er en vandfase i en monitoringsboring, skal der udtages en prøve, som skal analyseres for indikatormetallerne. Monitoringsboringen følger derefter samme månedlige kadence for prøvetagning fremover.



Kort 3. Placering af prøvetagningsstederne nævnt i vilkår 16 - 18. Nord og Syd er prøvetagningssteder i grøften og M1 samt M2 er monitoringsboringerne på hhv. 23,5 og 25 m dybde. Der kommer overfladevand fra øst langs Langagervej via regnvandsledning som munder ud i grøften få meter syd for Nord prøvetagningsstedet.

19. I bassiner, som endnu ikke har været brugt til forurenset vand, kan overfladevand fra nedbør pumpes bort til anlæg beregnet til håndtering af regnvand. Dette reguleres yderligere gennem tilslutningstilladelse (vedlagt som Bilag 8).

## 1.2.5 Støj

### Vilkår til støj

20. Virksomhedens samlede bidrag til det udendørs målte ækvivalente, korrigerede støjniveau i dB(A) må ikke overskride følgende grænser for de nævnte områdetyper udenfor virksomhedens grund, hvor tabel 1 er for grænseværdier (gennemsnit) og tabel 2 er for maksimale støjværdier om natten:

Tabel 1. Grænseværdier for støjbelastning ved skel til grund med bolig. Støjbelastningen er det ækvivalente, korrigerede støjniveau angivet i dB (A) re. 20 mPa beregnet eller målt i punkter 1,5 m over terræn. Værdier er fra 'Ekstern Støj fra Virksomheder', Vejledning 5/1984 og fra tillæg til samme fra 2007. Referencetidsrummet er tidsrummet, der tages gennemsnit over. Grænseværdier er gennemsnit.

|                                                                          | Man-fredag | Søn & Hellig. | Man-fredag<br>Lørdag<br>Søn & Hellig. | Man-fredag<br>Lørdag<br>Søn & Hellig. | Lørdag    | Lørdag    |
|--------------------------------------------------------------------------|------------|---------------|---------------------------------------|---------------------------------------|-----------|-----------|
| Tidsrum                                                                  | Kl. 07-18  | Kl. 07-18     | Kl. 18-22                             | Kl. 22-07                             | Kl. 07-14 | Kl. 14-18 |
| Områdetype                                                               |            |               |                                       |                                       |           |           |
| Områder for blandet bolig og erhvervsbebyggelse, centerområder (bykerne) | 55 dB      | 45 dB         | 45 dB                                 | 40 dB                                 | 55 dB     | 45 dB     |
| Etageboligområder                                                        | 50 dB      | 45 dB         | 45 dB                                 | 40 dB                                 | 50 dB     | 45 dB     |
| Boligområder for åben og lav bebyggelse                                  | 45 dB      | 40 dB         | 40 dB                                 | 35 dB                                 | 45 dB     | 40 dB     |
| Referencetidsrum                                                         | 8 timer    | 8 timer       | 1 time                                | ½ time                                | 7 timer   | 4 timer   |

Tabel 2. Vejledende maksimalværdier for støjniveauet fra virksomheder målt udendørs om natten. Værdierne er i dB(A) med tidvægtningen 'fast'. Værdierne er fra 'Ekstern Støj fra Virksomheder', Vejledning 5/1984.

|                                                                          | Nat       |
|--------------------------------------------------------------------------|-----------|
| Tidsrum                                                                  | Kl. 22-07 |
| Områdetype                                                               |           |
| Områder for blandet bolig og erhvervsbebyggelse, centerområder (bykerne) | 55 dB     |
| Etageboligområder                                                        | 55 dB     |
| Boligområder for åben og lav bebyggelse                                  | 50 dB     |

21. Ved tydelig hørbar impuls eller toner i en støjmission skal der medregnes et tillæg på 5 dB(A) til det målte støjniveau.

#### **Kontrolvilkår**

22. Såfremt miljømyndigheden skønner det nødvendigt, skal virksomheden lade foretage støjmissionsmålinger eller støjberegninger, der viser, at støjvilkårene er opfyldte. Dette kan maksimalt kræves en gang pr. år.
23. Såfremt støjmålinger eller -beregninger viser overskridelser af de stillede støjvilkår, skal virksomheden sammen med målerapporten fremsende en handlingsplan der beskriver, hvilke tiltag virksomheden vil igangsætte for, at vilkårene fremover kan overholdes, samt en tidsplan herfor. Miljømyndigheden kan herefter forlange fornyede støjmålinger eller -beregninger.

#### **Måleforudsætninger**

Målinger skal udføres:

24. Som akkrediteret teknisk prøvning af et akkrediteret laboratorium eller
25. Af et laboratorium, som beskæftiger personer, der er certificeret til at udføre "Miljømåling ekstern støj".
26. Målingen skal udføres, når arbejdsprocesserne er i fuld drift og skal foretages efter de retningslinjer, der er angivet i Miljøstyrelsens vejledning nr. 5/1984 om ekstern støj fra virksomheder, afsnit 7 og 9 samt Miljøstyrelsens vejledning nr. 6/1984 om måling af ekstern støj fra virksomheder.
27. Støjberegninger skal udføres efter de retningslinjer, der fremgår af Miljøstyrelsens vejledning nr. 5/1993 om beregning af ekstern støj fra virksomheder.
28. Resultatet af de udførte beregninger/målinger skal rapporteres i overensstemmelse med retningslinjerne for "Miljømåling - ekstern støj". Kopi af dokumentationen skal straks sendes til miljømyndigheden.

### 1.2.6 Affald (dannet på stedet – ikke det tilførte spildevand)

#### Vilkår til affald og affaldshåndtering

29. Arealerne skal renholdes for indfløjet og vindfølsomt affald. Det skal som minimum udføres i forbindelse med de månedlige egenkontroller.
30. Affald skal bortskaffes korrekt og med henblik på en så stor grad af genanvendelse som muligt. På den baggrund stilles der krav til, at affald skal håndteres og bortskaffes i overensstemmelse med Randers Kommunes regulativ for erhvervsaffald. Dette sikrer korrekt bortskaffelse og sortering af affaldsfraktioner med henblik på bortskaffelse til genanvendelse hvis muligt.

### 1.2.7 Spildevand

Da der ikke forekommer processpildevand på virksomheden, er der ikke stillet vilkår hertil.

Det tilførte spildevand kommer udefra og betragtes som affald, der oplagres midlertidigt før behandling på Centralrensningsanlægget.

### 1.2.8 Egenkontrol

31. Der skal føres en driftsjournal med angivelse af tidspunkt for hver af de tre bassiner for:
  - Påfyldning og mængde af spildevand.
  - Aftapning og mængde af spildevand.
  - pH-måling af vand i bassinerne 1 gang ugentlig.
  - Eftersyn af bygværk til påfyldning mindst 1 gang per måned.
  - Eftersyn af brinker for erosion mindst 1 gang per måned.
  - Eftersyn af bassinbund for erosion, så vidt muligt mindst 1 gang per måned.
32. Hvis der er tegn på erosion eller skade på bygværk til påfyldning og opsugning, skal dette udbedres før det pågældende bassin modtager yderligere spildevand.
33. Driftsjournalen skal opdateres og opbevares i hele miljøgodkendelsens aktive periode + 6 måneder.
34. Driftsjournalen skal tilsendes til tilsynsmyndigheden på anmodning samt ved virksomhedens ophør.

### 1.2.9 Efterbehandling

Efter ophør af aktiviteten, eller indenfor 3 måneder efter udløb af miljøgodkendelsens gyldighed, skal Virkevangsbassinet fjernes. Senest 1 år efter ophør af aktiviteten, skal området være bragt tilbage til tilstanden før etablering af bassinerne (reetablering af området).

Dette betyder at:

35. Bassinerne skal tømmes for spildevand.

Hvis det er fordelagtigt for løbende bortpumpning af overfladevand fra bassinudgravninger under reetablering, kan der pumpes til et af bassinerne, imens de andre to behandles færdig. Det oppumpede vand skal sendes til Centralrensningsanlægget. Bassin 2 er det mindste og er derfor oplagt at bruge til oppumpning under reetablering. Selve bassin 2 kan hurtigere færdigbehandles pga. størrelsen, så nedbør spiller mindre rolle for dette bassin.

36. Hvis et eller flere af bassinerne slet ikke har været taget i brug til opbevaring af spildevand fra Skadesstedet, kan evt. opsamlet regnvand bortskaffes som overfladevand - opblanding af bundsediment skal så vidt muligt undgås.
37. Bassinernes bunde og sider ind mod bassinerne skal analyseres og bortskaffes efter aftale med Randers Kommune. Randers Kommune vurderer, hvilke analyser, der skal udføres og antal. I den sammenhæng vurderes det også, om der skal analyseres på jord omkring bygningsanlæg til påfyldning og ned mod den interne kørevej, som er det mest oplagte område til spild pga. håndtering.
38. Der skal tages prøver under membranen efter aftale med Randers Kommune. Hvis nødvendigt, skal forurenede jord bortskaffes.
39. Membran skal håndteres efter aftale med Randers Kommune. Der skal om nødvendigt udtages prøver af membranen.
40. Diget, som fremgår af Lokalplan 516 - Bilag 2, skal reetableres efter aftale med Randers Kommune (Planafdelingen). Dialog med Randers Kommune skal opstartes inden reetablering påbegyndes, så der så tidligt som muligt kan tages stilling til, om digets oprindelige materiale kan genbruges.

Diget skal være reetableret senest 1 år efter ophør af aktiviteten.



41. I forbindelse med områdets reetablering skal den overjord, der er placeret i volde omkring bassinanlægget, udlægges øverst.

Undtagelsesvist kan udlægning af overjord undlades på visse arealer, hvis en køber ønsker at overtage arealerne, og disse arealer bebygges eller befæstes indenfor 1 år efter overtagelse.

Dette er så man kan undgå omkostninger og energiforbrug, ved atter at foretage afskrabning af overjord.

## 2. VURDERING OG BEGRUNDELSE

### 2.1 Hovedhensyn ved meddelelse af godkendelsen

Randers Kommune har etableret Virkevangsbassinet med hjemmel i Miljøbeskyttelseslovens §70 (se Bilag 1). Dette er gjort for at kunne handle hurtigt for at afværge væsentlig forurening, såvel som for at reducere forureningens udbredelse i forbindelse med Skadesstedet, som har truet med at påvirke Alling Å negativt.

Randers Kommune har ikke haft områder, der var forberedt til krisehåndtering af sådanne mængder spildevand.

Derfor er den valgte placering kun den bedste løsning af mindre ideelle lokationer, da lokalplanen ikke omfatter aktiviteten.

Af samme årsag er Virkevangsbassinet kun midlertidigt, da vi som kommune ikke kan godkende noget permanent, som ikke er omfattet af lokalplanen.

Lokalplanens formålsparagraf dækker ikke aktiviteten, men det er fagligt vurderet, at de fysiske forhold er egnede. Det er særligt det støjmæssige aspekt, der er vurderet, da der vil være en del transport med især lastbiler. Den nærmeste ejendom med beboelse er ca. 250 m fra kørevej og det sted, hvor f.eks. en lastbil pumper vha. kraft fra lastbilmotoren – og på disse steder holder lastbilen bag flere volde. Der stilles desuden vilkår om ikke at køre i natteperioden (se vilkår 13 i afsnit 1.2.3 – Brug af anlægget).

Spildevandet indeholder ikke mere organisk stof end alm. overfladevand, så der forventes ikke lugtgener fra opbevaringen.

På baggrund af dette har Randers Kommune givet en midlertidig dispensation fra Lokalplanen, således Virkevangsbassinet kan miljøgodkendes.

Dispensationen fra Lokalplanen udløber efter 3 år. Denne miljøgodkendelse udløber efter 2 år, men Randers Kommunes Byråd kan forlænge dens gyldighed med 1 år, hvis det vurderes nødvendigt (se vilkår 4-5 i afsnit 1.2.3 – Varighed af aktivitet).

## 2.2 Placering/fysisk planlægning

Virksomheden er placeret i et industriområde i Assentoft ved Virkevangen.

Området er separat kloakeret, og der er derfor spildevandsledning i nærheden, som i fremtiden kan anvendes til at pumpe spildevandet fra Virkevangsbassinet til Centralrensningsanlægget.

Randers Kommune vurderer at, der kan dispenseres fra lokalplanen, så virksomheden kan placeres midlertidigt på stedet.

Virkevangsbassinet ligger udenfor OSD (områder med særlige drikkevandsinteresser) og er også udenfor indvindingsoplande for drikkevandsboringer.

Hvis der i fremtiden kommer drikkevandsinteresser, skal Virkevangsbassinet sløjfes.

Godkendelse af virksomheder efter miljøbeskyttelsesloven skal vurderes i ht. Habitatbekendtgørelsen, jf. § 8, stk. 7. pkt. 6. + screenes for miljøvurdering.

### **EF-habitatdirektivet – væsentlighedsvurdering**

I henhold til §§ 6, 7 og 10 i bekendtgørelse om udpegning og administration af internationale naturbeskyttelsesområder samt beskyttelse af visse arter, bek. nr. 1098 af 21. august 2023 (habitatbekendtgørelsen) skal kommunen i forbindelse med administrationen af miljøbeskyttelsesloven foretage vurdering af, om det ansøgte kan:

- påvirke et Natura 2000-område væsentligt,
- beskadige yngle- eller rasteområder for dyrearter, der er optaget på EF-habitatdirektivets bilag IV eller
- beskadige plante og dyrearter, der er optaget på EF-habitatdirektivets bilag IV.

### **Natura 2000-områder**

Det ansøgte ligger i en afstand på ca. 4,7 kilometer til Natura 2000-område nr. 14 Ålborg Bugt, Randers Fjord og Mariager Fjord. Natura 2000-området består af:

- Habitatområde nr. 14 (Ålborg Bugt, Randers Fjord og Mariager Fjord)
- Fuglebeskyttelsesområde nr. 15 (Randers og Mariager Fjorde, Ålborg Bugt, sydlig del)
- Ramsarområde nr. 15 (Dele af Randers og Mariager Fjorde med tilgrænsende havområde)

Det ansøgte ligger udenfor Natura 2000-området, og der udledes ikke spildevand fra Virkevængsbassinet til Natura 2000-området. På baggrund af dette vurderes det ansøgte hverken i sig selv, eller i forbindelse med andre planer og projekter, at få væsentlig påvirkning på de arter eller naturtyper, som Natura 2000-området er udpeget for at beskytte.

#### **Dyre- eller plantearter optaget på habitatdirektivets bilag IV**

I habitatdirektivets bilag IV er der opført en række dyre- og plantearter, som skal ydes streng beskyttelse overalt i deres naturlige udbredelsesområde, også uden for de udpegede Natura 2000-områder. For dyrearternes vedkommende indebærer dette, at yngle- og rasteområder ikke må beskadiges eller ødelægges.

Der er ikke kortlagt bilag-IV plantearter i Randers Kommune, og det vurderes at være usandsynligt, at de kan forekomme inden for det ansøgte område.

I Randers Kommune er der kendte forekomster af følgende bilag IV-arter/grupper:

- Arter af flagermus
- Odder
- Grøn kølleguldsmed
- Markfirben
- Stor vandsalamander
- Løgfrø
- Spidssnudet frø
- Strandtudse

Der er ikke kendskab til forekomst af bilag IV-arter i nærheden af eller indenfor det ansøgte område. Det ansøgte vurderes ikke at have en sådan karakter, at det kan beskadige eller ødelægge bilag IV-arternes yngle- og rasteområder.

## 2.3 Indretning og drift

Bassinerne er etablerede med membran af mærket Bentomat samt lerlag ovenpå. Der er udført ét bygningsværk til levering af spildevand per bassin (se billede 1). Samme bygningsværk benyttes også til opsugning.

### **Fysisk udformning og levering af spildevand**

Virkevængsbassinet udgøres af 3 bassiner; bassin 1 på 18.000 m<sup>3</sup>, bassin 2 på 8.500 m<sup>3</sup> og bassin 3 på 23.500 m<sup>3</sup> (se billede 3).

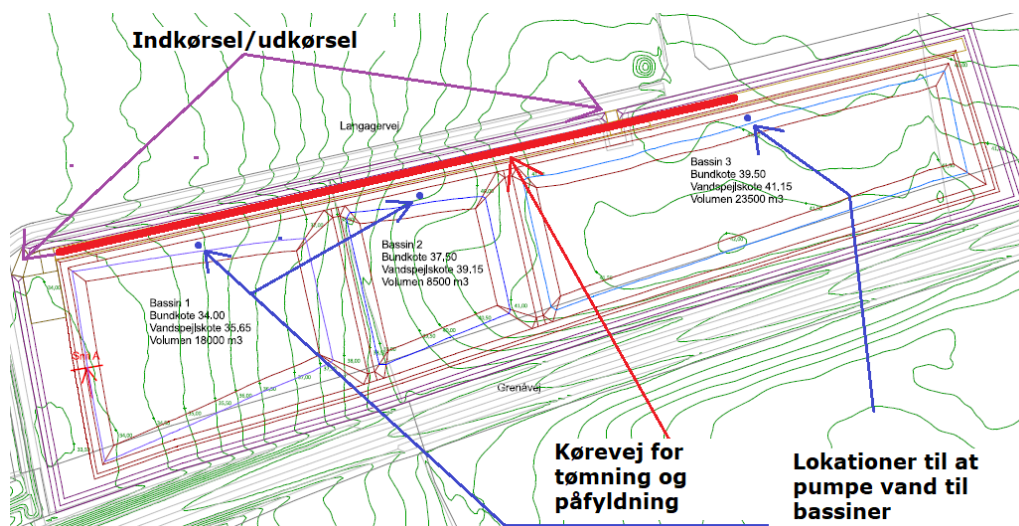
Der er en intern kørevej bag en vold og fra kørevejen kan der påfyldes spildevand på hvert af bassinerne via et bygværk, der reducerer risikoen for erosion af bassinbunden over membranen.



*Billede 1. Bygværk til påfyldning og opsugning. Der er en tragt foroven på toppen af volden. Der er et skjult rør som udmunder nede i stenbedet. Stenbedets funktion er, at sprede vandet diffust ud, så man undgår erosion af bunden af bassinet. Membranen under bassinet holdes på plads af bundmaterialet. Der er også membran inde i brinkerne. Se vilkår 10-13 for påfyldning og opsugning i afsnit 1.2.3 – Brug af anlægget.*



Billede 2. Der er stillet tydelige markeringer af de forskellige bassiner op ved bygningsværkerne til levering af spildevand, så vognmænd/entreprenører kan orientere sig.



Billede 3. Oversigt over bassinerne. Den samlede kapacitet er 50.000 m<sup>3</sup> (hvilket svarer til den gennemsnitlige mængde spildevand fra over 294 husstande per år). Er lavet ud fra Bilag 3.

### Membranen

I bassinerne er der etableret en bentonitmembran af typen Bentomat® CL 02 fra CETCO. Ifølge producenten er alle Bentomat-membraner udført af et ensartet lag af granuleret bentonit, som er indbygget mellem to stykker geotekstil.

Bentomat® CL 02 består af et lag af natriumbentonit indkapslet mellem et vævet og et nålet geotekstil.

Tekstilerne er ifølge producenten nålet sammen og efterfølgende lamineret med en polyethylenfolie (0,2 mm PE) på den ene side. CL 02 membranen har et bentonitindhold på 3,6 kg/m<sup>2</sup>.

Membranen er, ifølge producenten, velegnet til bassiner med spildevand eller forurening, hvor dobbeltmembranen giver øget sikkerhed mod væsentlig nedsivning og spredning af forureningsstoffer. Membranen vurderes at give bedre tæthed end dem, der som oftest anvendes i regnvandsbassiner.

Membrantykkelsen er 7 mm, men den forventes dog at svulme op til ca. 10 mm ved tilførsel af fugt. Permeabiliteten er for lav til at være målbar, men der er estimeret et teoretisk flux-indeks på  $<1 \times 10^{-9} \text{ (m}^3/\text{m}^2)/\text{s}$ , svarende til maksimalt ca. 32 mm/år.

Fluxindekset angiver den væskemængde, som kan passere gennem membranen.

Ved mindre skader på membranen vil bentonitlaget ofte kunne regenerere og genetablere tætheden.

Natur og Miljø ved Randers Kommune har vurderet, at udførelsen af bassiner med membraner er tilstrækkelig til håndtering af spildevand fra Skadesstedet, så længe spildevandet er for-renset ude ved skadesstedet og pH er justeret (se vilkår 7-9 mht. pH under afsnit 1.2.3 – Det tilførte spildevand).

## 2.4 Jord og grundvand

Risiko for jord, grundvand eller overfladevand fra Virkevangsbassinets aktiviteter udgøres af udsivning af spildevand indeholdende tungmetaller, hvis membran gennembrydes af aktivitet eller delvist opløses pga. for basisk eller surt spildevand i bassinerne.

Risikoen afbødes via vilkår 7 (se afsnit 1.2.3 – Det tilførte spildevand).

## 2.5 Luft

Der forventes ingen luftmæssig eller lugtmæssig påvirkning af omgivelserne. Der vil ikke være andre opløste gasser i spildevandet end hvad man normalt finder i overfladevand. Virkevangsbassinet forventes ikke at lugte anderledes end et regnvandsbassin.



## 2.6 Støj

Selve anlægget forventes ikke at støje, men størstedelen af aktivitet på Virkevangsbassinet forventes at udgøre disse støjkilder:

- Støj fra intern kørsel med især lastbiler.
- Støj fra pumpning, herunder levering af motorkraft til pumper fra f.eks. lastbilens motor.

Støj er reguleret gennem vilkår 20-28 (se afsnit 1.2.5 – Støj).

## 2.7 Affald

Virkevangsbassinet er ikke bemanded (om end alternativet til en QR-stander er bemanding – se nederste afsnit på side 7). Der dannes derfor ikke affald fra den daglige drift. Jf. vilkår 29 om renholdelse skal indfløjet og vindfølsomt affald samles op mindst en gang månedligt.

## 2.8 Spildevand

Da der ikke forekommer processpildevand på virksomheden, er der ikke stillet vilkår hertil. Det tilførte spildevand fra Skadesstedet.

I nogle tilfælde kan spildevand komme fra andre bassiner ejet af Vandmiljø Randers A/S, men der vil kun være tale om tilførsel af spildevand, som oprindeligt stammer fra Skadesstedet.

## 2.9 Bedst tilgængelige teknik (BAT)

Der er ikke BAT-noter på området.



### 3. Afgørelse om ikke VVM-pligt

Det ansøgte er omfattet af bilag 2, pkt. 11 b), 'Anlæg til bortskaffelse af affald (projekter, som ikke er omfattet af bilag 1)' i miljøvurderingsloven (LBK nr. 4 af 03. januar 2023).

Randers Kommune har som kompetent myndighed i henhold til miljøvurderingslovens § 17, stk. 1, gennemført en screening af projektet og vurderet, at etablering og drift af Virkevangsbassinet ikke vil påvirke miljøet væsentlig. Projektet er derfor ikke omfattet af krav om miljøvurdering og tilladelse, jf. miljøvurderingslovens § 15.

Afgørelsen om, at projektet ikke skal miljøkonsekvensvurderes, begrundes med, en vurdering af projektet i henhold til kriterierne i miljøvurderingslovens bilag 6.

Projektet vurderes ikke at kunne påvirke miljøet væsentligt, herunder ikke i væsentligt omfang at kunne medføre forurening, støjgener, eller påvirke landskabelige, kulturhistoriske og naturmæssige værdier.

Randers Kommune har ved afgørelsen lagt særlig vægt på;

- At projektet forventes ikke at have indvirkning er på omkringlæggende natur eller naboer,
- At der er taget forholdsregler for at undgå støjgener i støjfølsomme områder,
- At der er taget forholdsregler for at undgå jordforurening,
- At projektet ikke vil påvirke udpegningsgrundlaget for Natura-2000 områder eller bilag IV-arter,
- At området reetableres efter endt aktivitet, inklusiv diget.

Screeningsafgørelsen fremgår af bilag 7

Screeningsafgørelserne bortfalder, hvis de ikke er udnyttet, inden tre år efter de er meddelt, eller ikke har været udnyttet i tre på hinanden følgende år, jf. miljøvurderingslovens § 39.

## 4. Tidsbegrænsning og retsbeskyttelse

### 4.1 Tidsbegrænsning

Miljøgodkendelsen er tidsbegrænset til 2 år med mulighed for forlængelse på yderligere 1 år, hvis Randers Kommunes Byråd vedtager det (se vilkår 4-5 i afsnit 1.2.3 – Varighed af aktivitet).

Hvis der foretages væsentlige ændringer i indretning eller drift i forhold til det godkendte, skal dette i god tid meddeles tilsynsmyndigheden, som skal tage stilling til, om ændringen kræver en ny miljøgodkendelse / tillæg til denne miljøgodkendelse.

## 5. UNDERRETNING

Følgende er underrettet om godkendelsen:

- Miljøstyrelsen: [mst@mst.dk](mailto:mst@mst.dk)
- Naturstyrelsen: [nst@nst.dk](mailto:nst@nst.dk)
- Styrelsen for Patientsikkerhed: [trnord@stps.dk](mailto:trnord@stps.dk)
- Region Midtjylland: [jordforurening@ru.rm.dk](mailto:jordforurening@ru.rm.dk) og [kontakt@regionmidtjylland.dk](mailto:kontakt@regionmidtjylland.dk)
- Danmarks Naturfredningsforening, Randers: [randers@dn.dk](mailto:randers@dn.dk)
- Vandmiljø Randers A/S: [mail@vmr.dk](mailto:mail@vmr.dk)
- Friluftsrådet, Østjylland: [oestjylland@friluftsradet.dk](mailto:oestjylland@friluftsradet.dk) og [eske.thoegersen@sol.dk](mailto:eske.thoegersen@sol.dk)
- Dansk Ornitologisk Forening: [natur@dof.dk](mailto:natur@dof.dk)
- Dansk Ornitologisk Forening, lokalkomité: [randers@dofaarhus.dk](mailto:randers@dofaarhus.dk)
- Arbejdstilsynet, TC 4 for Midt- og Nordjylland, [at@at.dk](mailto:at@at.dk)
- Vejdirektoratet: [vd@vd.dk](mailto:vd@vd.dk)

Godkendelsen er endvidere blevet bekendtgjort ved annoncering på Randers Kommunes hjemmeside og ved upload til DMA ([dma.mst.dk](http://dma.mst.dk)).

## 6. KLAGEVEJLEDNING

Denne afgørelse kan påklages til Miljø- og Fødevareklagenævnet jf. miljøbeskyttelseslovens kapitel 11.

### Hvem kan klage?

Denne afgørelse kan påklages til Miljø- og Fødevareklagenævnet af:

- Ansøger
- Enhver, der har en individuel, væsentlig interesse i sagens udfald
- Sundhedsstyrelsen
- Landsdækkende foreninger og organisationer i det omfang, de har klageret over den konkrete afgørelse, jf. miljøbeskyttelseslovens §§ 99 og 100
- Lokale foreninger og organisationer, der har beskyttelse af natur og miljø eller rekreative interesser som formål, og som har meddelt, at de ønsker underretning om afgørelsen.

### Hvordan klager jeg?

Du klager via Klageportalen, som du finder på [www.borger.dk](http://www.borger.dk) og [www.virk.dk](http://www.virk.dk). Klagen sendes herefter gennem Klageportalen til Randers Kommune.

Klagen skal være indgivet inden fire uger efter denne afgørelse er meddelt. Er afgørelsen offentligt bekendtgjort, regnes klagefristen dog altid fra bekendtgørelsen. Klagen er indgivet, når den er tilgængelig for Randers Kommune i Klageportalen.

Når du klager, skal et gebyr på kr. 900 betales for private. Virksomheder og organisationer skal betale et gebyr på 1.800 kr. Du betaler gebyret med betalingskort på Klageportalen.

Du kan læse mere om klagens behandling på Miljø- og Fødevareklagenævnets hjemmeside [www.nmkn.dk](http://www.nmkn.dk)

### Kan jeg blive fritaget for brug af Klageportalen?

Hvis du ønsker at blive fritaget for at bruge Klageportalen, skal du sende en begrundet anmodning herom til Randers Kommune via e-mail [Overfladevand@randers.dk](mailto:Overfladevand@randers.dk) eller med almindelig post til Randers Kommune, Teknik og Miljø, Odinsgade 9, 8900 Randers C. Randers Kommune videresender anmodningen til Miljø- og Fødevareklagenævnet, som beslutter, om du kan blive fritaget.