



Forundersøgelsesrapport MOE 01036 – Trindsiggård II

Af
Arkæolog
Mikkel Hedegaard
Borch



Matr. 3bb, 3o og 3az,
Munkdrup by, Krstrup

Krstrup Sogn,
Sønderhald Herred,
tidligere Randers Amt

Stednr. 141008-99

SLKS journalnummer:
20/00562

Museum Østjylland
Stemannsgade 2
DK-8900 Randers C
Tlf. 8712 2600
www.museumoj.dk

Indhold

Abstract	1
Tidstavle	2
Undersøgelsens forhistorie	3
Administrative data	4
Øvrige data	5
Topografi, terræn og undergrund	6
Målesystem.....	6
Udgravningsmetode.....	7
Undersøgelsens resultater	9
Sammenfatning.....	12
Fremtidigt arbejde	12
Dato og signatur	13

Abstract

Forundersøgelse i forbindelse med byggemodning. Ved forundersøgelsen erkendtes en samling kogestensgruber. Ved rekognosceringen af det undersøgte areal erkendtes yderligere en mindre mængde forarbejdet flint samt gråvarekeramik og keramik fra nyere tid.

Tidstavle

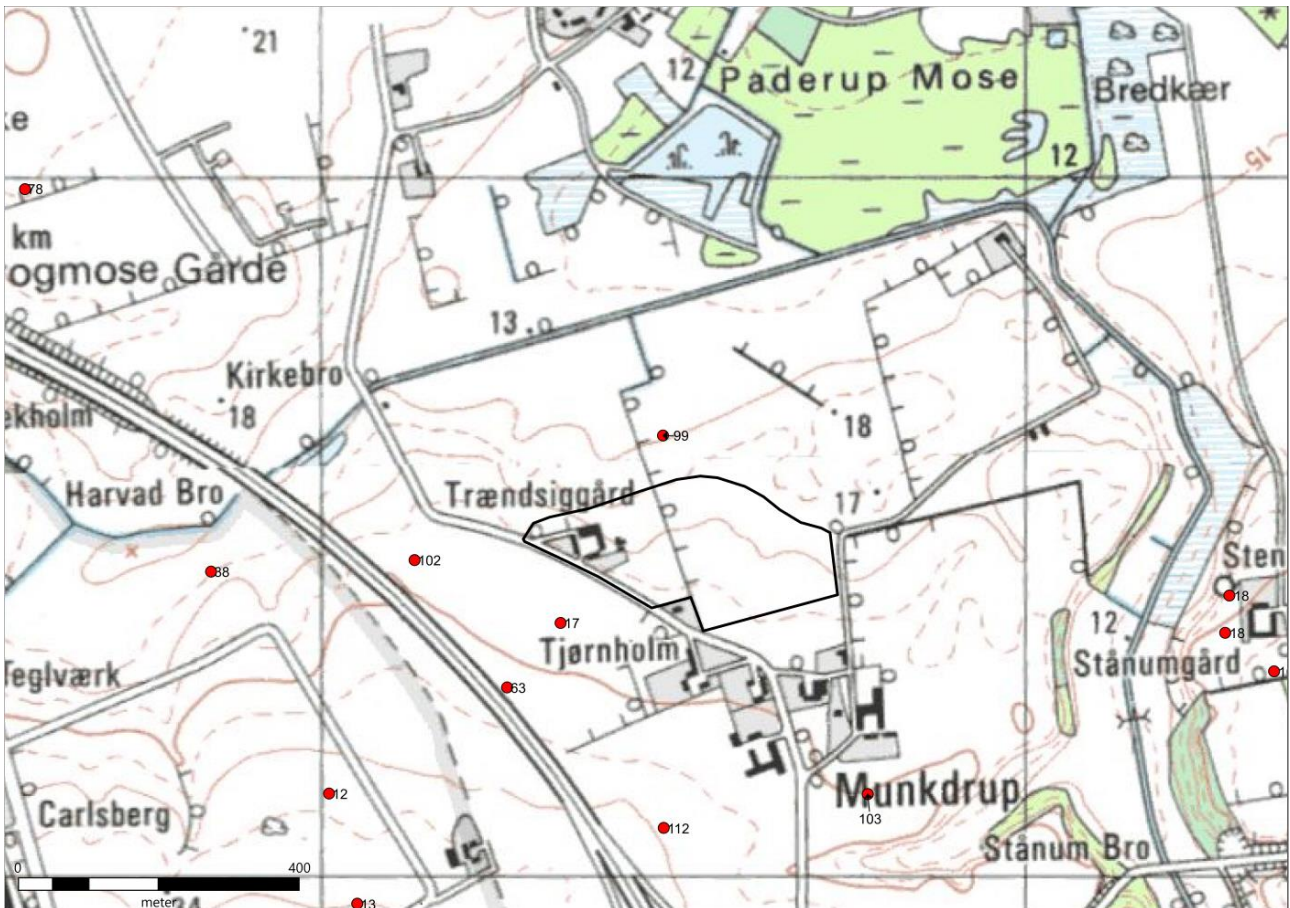
1500	Nyere tid	Historisk tid
1050	Middelalder	
900	Yngre Vikingetid	Forhistorisk tid
775	Ældre vikingetid	
530	Yngre germansk jernalder	Yngre jernalder
375	Ældre germansk jernalder	
160	Yngre romersk jernalder	
0	Ældre romersk jernalder	Ældre jernalder
200 f.Kr.	Yngre førromersk jernalder	
500 f.Kr.	Ældre førromersk jernalder	
1000 f.Kr.	Yngre bronzealder	Bronzealder
2000 f.Kr.	Ældre bronzealder	
2400 f.Kr.	Dolktid / Senneolitikum	Yngre stenalder (neolitikum)
2800 f.Kr.	Enkeltgravskultur / Mellemneolitikum B.	
3200 f.Kr.	Tragtbægerkultur / Mellemneolitikum A.	
3900 f.Kr.	Tragtbægerkultur / Tidligneolitikum	
5400 f.Kr.	Ertebøllekultur	Ældre stenalder (mesolitikum)
6400 f.Kr.	Kongemosekultur	
9000 f.Kr.	Maglemosekultur	
10500 f.Kr.	Ahrensburgkultur	Palæolitikum
11500 f.Kr.	Brommekultur	
12000 f. Kr.	Federmesserkultur	
12500 f.Kr.	Hamburgkultur	

Arkæologiske perioder og deres begyndelsesdatering i det danske område. Skemaet skal læses sådan, at eksempelvis ældre romersk jernalder begynder omkring år 0 og skifter til yngre romersk jernalder omkring 160 e.Kr. Perioden fra ældre førromersk jernalder til og med ældre romersk jernalder kaldes samlet for ældre jernalder.

Undersøgelsens forhistorie

Med henblik på byggemodning til parcelhusgrunde henvendte bygherrer sig til museet d. 09-12-2019 med henblik på en arkæologisk udtalelse om matriklerne 3az, 3o og dele af 3bb som er beskrevet i lokalplan nr. 600. De tre matrikler rummer sammenlagt ca. 50.960 m²

”Forundersøgelsen blev iværksat på baggrund af museumslovens kap. 8 § 23-27, der omhandler samarbejde i planlægningsfasen mellem museet, planmyndighederne og bygherren”.



Figur 1: Kort over det undersøgte areal, markeret med sort, samt de omkringliggende fortidsminder

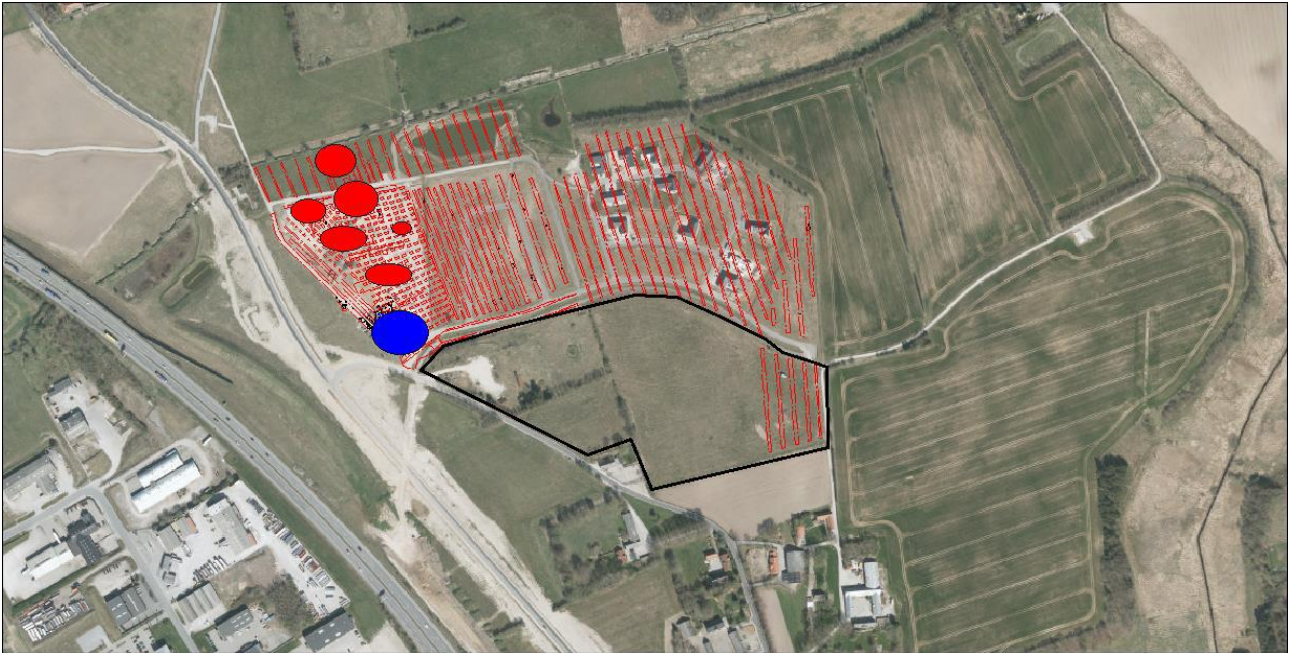
Arealet er beliggende i et område hvor museet allerede har foretaget flere undersøgelser hvor fortidsminder er påtruffet. Af relevans skal følgende lokaliteter nævnes.

Vest for arealet kendes en overpløjet gravhøj (-17), bebyggelse fra ældre jernalder (-102, -63), jordfæstegrave fra yngre romersk jernalder (-12, -13) og bebyggelsesspor fra bronzealderen (-112).

I forbindelse med den udvidede forundersøgelse af etape 1 i 2014 og undersøgelsen af etape 2 i 2016 blev der umiddelbart nord for planområdet kommende udvidelse udgravet flere aktivitetsområder og bopladser med fundmateriale fra den sen-glaciale federmesser-kultur (-99), der dateres til 12.000-11.500 f.Kr. I inventarstørrelse, typesammensætning og de efterladte spredningsmønstre viser bopladgruppen ved Munkdrup, som flere ublandede tyske fund, at

bopladsaktiviteterne må have været meget episodiske. Dette giver særlig gode muligheder for videregående analyser af den særegne flintteknologi, udvalget af nære og fjerne flint-varieteter og ikke mindst sammensætningen og variationen af redskabsformer fra plads til plads.

Desuden er der registreret en mindre del af en bebyggelse, der dateres til førromersk - og ældre romersk jernalder. Denne bebyggelse ligger helt op til kanten af den kommende udvidelse og kan meget vel fortsætter ind over den.



Figur 2: Kort over grøfterne fra MOE 00383 etape I og II

På ovenstående kort ses udbredelsen af MOE 00383 etape I og II hvis grøfter er markeret med rød. De røde cirkler repræsenterer områder hvor federmesserkultur er erkendt. Den blå cirkel repræsenterer et område hvor hustomter fra ældre førromersk jernalder, beliggende i et kulturlag, er erkendt. Nærheden til disse fortidsminder gjorde særligt den nordvestlige del af det undersøgte areal arkæologisk interessant.

Administrative data

Bygherrer for projektet var Randers Kommune. Kontaktpersonen for bygherrer var indledningsvist Jutta Nielsen, som grundet barsel overdrog ansvaret til Rebekka Kirk Sommer. Slutteligt kom Johanne Krogh, der tidligere havde haft ansvaret for området også ind i projektet.

Kontaktperson ved Slots- og Kulturstyrelsen var Mads Drevs Dyhrfeld-Johnsen.

Udgravningsansvarlige for Museet var Museumsinspektør Thomas Poulsen mens Arkæolog Mikkel Hedegaard Borch varetog rollen som udgravningsansvarlig og afrapporterede sagen.

D. 17-01-2020 fremsendte Museum Østjylland et budget på 224.126,54 kr. (eks. Moms) til Slots- og Kulturstyrelsen, som godkendte budgettet d. 27-01-2020. Herefter sendtes det godkendte budget til bygherrer, som godkendte det d. 29-01-2020.

Forundersøgelsen fandt sted fra d. 17-09-2020 til d. 27-04-2021

Forundersøgelsen strakte sig over denne lange periode grundet at arealet undersøgte ved rekognoscering, hvilket krævede at arealet skulle pløjes af to omgange, grundet at dele af arealet var anvendt til materialeplads for nærliggende byggeri, samt at arealet skulle successivt gennemgås for oldsager. Andre projekter, som krævede museets opmærksom forlængede også forundersøgelsen. Disse forhold blev bygherrer bekendtgjort med, og denne accepterede tidsplanen.

Øvrige samarbejdspartnere

Instans	Navn/Adresse	Hjemmeside	Telefon
Museum	Museum Østjylland Stemannsgade 2, 8900 Randers	www.museumoj.dk	87122600
Bygherre	Randers Kommune Laksetorvet, 8900 Randers	www.randers.dk	89151515
Styrelse	Slots- og Kulturstyrelsen, Center for kulturarv Fejøgade 1, 2. sal, 4800 Nykøbing Falster	www.slks.dk	33954200
Entreprenør	Balle Entreprenørforretning Aps Søndervang 6A, 8444 Balle	www.balle-entrenor.dk	23307401

Originaldokumentation m.m. opbevares i Museum Østjyllands (MOE) arkiv, samt på museets server under sagsnummer MOE01036.

Elektroniske dokumenter som mails og forundersøgelsesrapport findes ligeledes i sagen på museets server. Oldsager, naturvidenskabelige prøver m.v. opbevares i museets magasin.

Alle data fra udgravningen er indtastet i MUD (Museernes Udgravningsdata)

Øvrige data

Forundersøgelsen benyttede sig af en 20-tons gravemaskine til jordarbejdet.

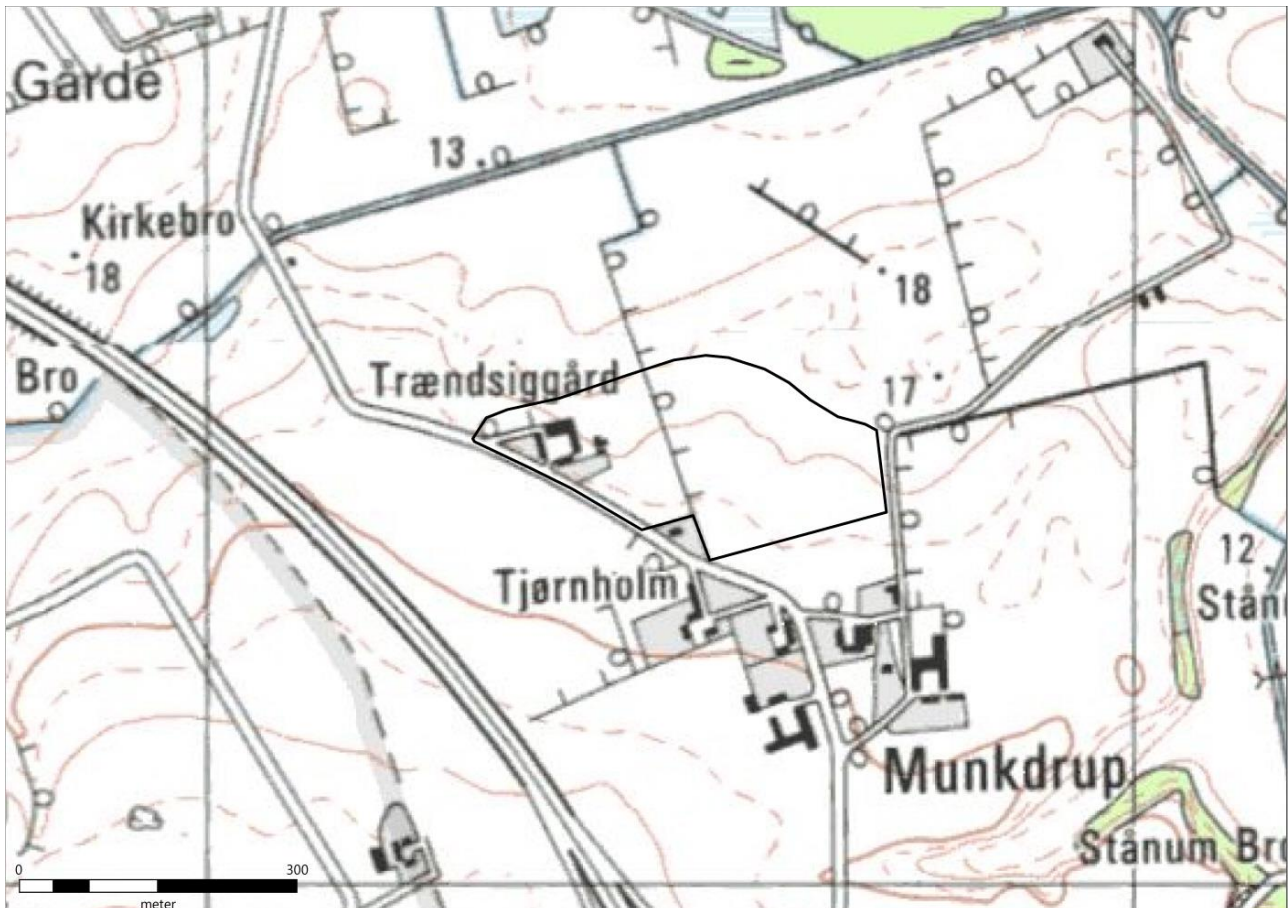
Foruden museets arkæologer deltog flere frivillige i rekognosceringen, heriblandt museets egne frivillige og studerende fra Århus Universitet. Professor MSO Felix Riede og Phd. Studerende Jesper Borre, fra Århus Universitet, deltog også i rekognosceringen samt stillede deres ekspertise til rådighed ift. datering og tolkning af det flint, som erkendtes ved rekognosceringen.

Rekognosceringerne foregik i blandet vejr hvor både lav vintersol og heldagsregn gjorde sig gældende. Lejlighedsvis var der også vindstille og overskyet.

Jordarbejdet foregik i vindstille og solrigt forårsvejr med ringe sigtbarhed de første morgentimer. Herefter var forholdene ganske gode.

Topografi, terræn og undergrund

Topografisk set er området velegnet både for de senpalæolitiske rensdyrjægere og jernalderens bønder. For rensdyrjægerne har Paderup Mose fremstået som en stor sø, hvor de fra deres højere liggende bakker har kunne observere jagtbyttet på vandreruter op igennem Jylland. For jernalderbonden har de relativt højt beliggende områder, med grænser ned til et eng- og moseområde – det vil sige god landbrugsland og ditto engområder til høslet ligeledes været meget attraktive.



Figur 3: Topografisk kort over det undersøgte område

Undergrunden var fortrinsvist sandet med enkelte lommer af grus. I den vestlige del af det undersøgte areal var jorden flere steder leret. Særligt under den nedlagte Trindsiggård var undergrunden bestående af et hårdt lag af blåler. Undergrunden her kan muligvis også være komprimeret ved arbejdskørsel da denne del af arealet benyttedes som materialelager forud for forundersøgelsen. Muldtykkelsen varierede meget på tværs af det undersøgte areal. Den målte til alt imellem 20 og 40 cm, hvor den tenderede til at være tyndere mod syd og tykkere mod nord.

Målesystem

Feltgrænser og anlæg blev opmålt med GPS (projektion: UTM32Euref89). Ved opmåling blev MapDigi anvendt. Måledata er efterfølgende blevet bearbejdet ved hjælp af MapInfo 17.0.

Alle data fra opmålingerne ligger på museets server under sagsnummer MOE 01036 Trindsiggård II.

Opmåler var Arkæolog Mikkel Hedegaard Borch.

Udgravningsmetode

Forundersøgelsens metodevalg tager afsæt i at det undersøgte areal kunne rumme palæolitisk materiale, da området umiddelbart nord herfor ved tidligere undersøgelser har vist sig at rumme spor fra den senglaciale federmesserkultur (12.000 – 11.500 f.Kr.).

På en almindelig forundersøgelse hvor man f.eks. forventer at finde jernalder afgraves muldlaget til undergrund, eller råjord, hvorved fyldskifter af mørkere hummusholdigt materiale kan erkendes eksempelvis i form af stolpehuller og gruber. Disse fyldskifter dannes når stolpen rådner i jorden eller af f.eks. bopladsaffald samt muld der ender i nedgravningerne efter en stolpe bliver trukket op, eller en grube dækkes til. I den senglaciale periode var disse muldlag endnu ikke dannet, og mennesket har således "haft sin gang" på en undergrundsflade hvorfor bopladsspor fra denne periode kan ligne en ellers steril kontekst uden arkæologisk interesse. Bopladssporene fra den senglaciale periode kan yderligere være genstand for arktisk jordkrybning og flydning hvilket sker på baggrund af sommeroptøning af permafrosten. Dette kan begrave bopladsspor i visse tilfælde. Dermed kan aktivitet fra den senglaciale periode være begravet af op til en meter undergrund eller forefindes umiddelbart under muldlaget og dermed nemt bortgraves ved almindelig arkæologisk undersøgelse.

En forudsætning for at finde aktivitet fra denne periode er et omhyggeligt forarbejde forud for jordarbejdet således eventuelle fundkoncentrationer kan erkendes, og undersøges målrettet. I sådanne områder skal undersøgelsesmetoden være ekstra skånsom således at det er muligt at erkende det palæolitiske materiale.

Derfor blev der indgået en aftale med en lokal landmand som pløjede jorden af to omgange. Først i september 2020 og dernæst på det mindre areal hvor der havde være materialeplads i april 2021. Det mindre areal havde, efter landmandens udsagn, ikke være pløjet i 50 år men henstået i græs til kreaturer. Pløjningen resulterede desværre udelukkende i at de ret bastante græstørv blev vendt, som var så kompakte at rodnettet fastholdte de fund som måtte være i pløjelaget. Derudover udeblev regnen efter pløjningen hvorfor rekognosceringen på dette stykke måtte opgives efter en gennemgang da vilkårene var for ringe.

Rekognosceringen foregik ved at det undersøgte areals pløjefuger blev gennemgået i pløjeretningen med ca. 1 meters afstand imellem hver person. Fremkomne fund blev opsamlet i en pose og markeret med en pind hvorefter fundet blev opmålt med GPS. Marken blev gennemgået successivt efter regnskyl.

Efter rekognosceringerne blev den indsamlede flint vasket og gennemgået i samarbejde med Felix Riede og Jesper Borre. Da der i første omgang ikke var fremkommet nogen fund, som antydede at det undersøgte areal skulle indeholde palæolitisk materiale blev der på disse matrikler udlagt 2 meter brede grøfter med 15 meters afstand fra grøftmidte til grøftmidte. Det blev udlagt 21 2-meter

grøfter. Grøfterne blev udlagt nord-syd således de dannede en ret vinkel på de hustomter, som erkendtes ved etape I af forundersøgelsen.

To steder anlagdes grøfter med 4 meters bredde da der erkendtes fyldskifter, som ønskedes yderligere afdækket end hvad en 2 meter grøft tillader.



Figur 4: Rekognoscering med museets frivillige

Ved den nedlagte gård anlagdes en enlig tværgående grøft over gårdspladsen. Under gårdspladsens pigsten var undergrunden sammenkørt og væsentligt forstyrret ved sammenblanding med byggematerialer, formentligt nedrivningsaffald fra den nedlagte gård. I udkanten af matriklen hvor dette kunne lade sig gøre anlagdes mindre huller, heriblandt i gårdens gamle have, for at afdække om jernalderbebyggelsen mod nord og vest for det undersøgte areal kunne erkendes på det undersøgte areal.

På marken hvor rekognosceringen måtte opgives blev der udlagt sondagehuller. Sondagehullerne blev udlagt med 7 meters afstand fra hul til hul og syv meters afstand fra midten af sondagehullerne til næste række af huller. Sondagehullerne blev udlagt forskudt således at en optimal afdækning af undergrunden fandt sted. Sondagehullerne betragtes som en mere skånsom måde at afrømme mulden. Metoden giver desuden et større indblik i undergrundens beskaffenhed hvorved områder med f.eks. arktisk krybning lettere erkendes.

For at afdække om undergrunden havde været genstand for arktisk krybning blev der på udvalgte dele af arealet gravet dybere huller, som blev afrenset og undersøgt for spor af eksempelvis flydesand.

Der blev foretaget udvidelser hvor anlæg eller fyldskifter fortsatte under tracekanten. Sammenlægges grøfterne og sondagehullerne dækkede disse over 5.297,47 m², hvilket giver et dækningsgrad på ca. 10 %. Ved en af matriklerne var der en kunstig sø, som ikke kunne undersøges nærmere. Hertil skal det også lægges at store dele af den nedlagte gårds matrikel ikke var tilgængelig grundet bevoksning. Grundet den forstyrrede undergrund ved den nedlagte gårdsplads vurderedes arealet som værende uden udsagnsværdi og blev derfor ikke undersøgt lige så grundigt som de resterende dele af det berørte areal. Søen og de utilgængelige dele af matriklen rummer i alt 9233 m². Fratrækkes dette det samlede areal ligger dækningsgraden på ca. 12,7 %. På matriklerne findes yderligere tre læhegn som maskinen skulle navigere, hvilket også mindskede størrelsen på arealet, der kunne undersøges.

Alle fremkomne anlæg er indridset og opmålt i felten hvorefter de er undersøgt med håndskovl.

Alle fremkomne anlæg blev undersøgt ved forundersøgelsen.

Alle indridsede fyldskifter har fået tildelt et A-nummer.

Alle genstande som indgår i museets samling har fået tildelt et X-nummer.

Alle billeder er digitale og de gives fortløbende nr. fra MOE01036-DP-0001.

Tegninger (plantegninger, snittegninger) er navngivet med fortløbende T-nr. fra T1.

Undersøgelsens resultater

Ved undersøgelsen erkendtes flere fund i form af flint og keramik samt et enkelt aktivitetsområde, som formentligt skal dateres til ældre jernalder. Herunder præsenteres undersøgelsens resultatet opdelt i rekognosceringens resultater og selve forundersøgelsen.

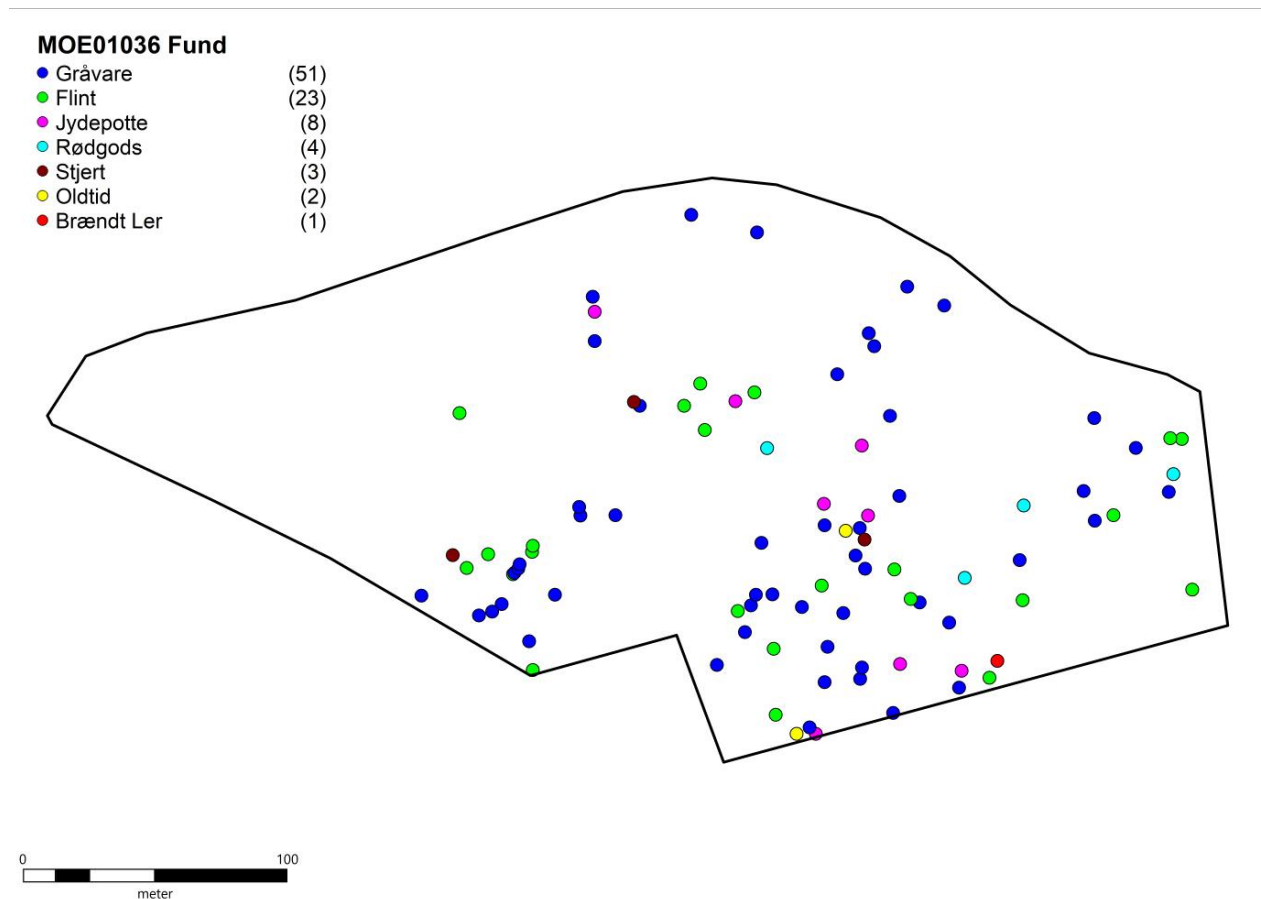
Rekognosceringens resultater:

Der blev rekognosceret på arealet seks gange. Deltagerne ved hver rekognoscering varierede, men alt i alt deltog 14 frivillige og museumsansatte i markvandringerne, som i fællesskab brugte ca. 191 mandetimer. Der blev ved rekognosceringen indsamlet og opmålt 164 genstande hvoraf 92 viste sig at være af arkæologisk interesse. Fundene kan opdeles i to hovedkategorier, navnlig flint og keramik.

Blandet rekognosceringens 23 reelle stykke forarbejdet flint kunne 3 bestemmes som skrabere og 1 stykke som en fragmenteret flække. Resten af inventaret bestod af afslag. Hoveddelen af flinten kunne ikke præcist dateres, men det der kunne vurderedes til formentligt at være neolitisk.

Ved rekognosceringen erkendtes 68 stykker keramik, heraf kan kun to sideskår med forbehold dateres til oldtid. De resterende fund skal placeres i historisk tid hvor det største indslag er repræsenteret af gråvarekeramik hvor flere rande, hanke og ornamenterede skår er repræsenteret.

I alt erkendtes 51 fragmenter af gråvare. Yderligere erkendtes otte fragmenter jydepotte, 4 fragmenter rødgoods og tre stjert.



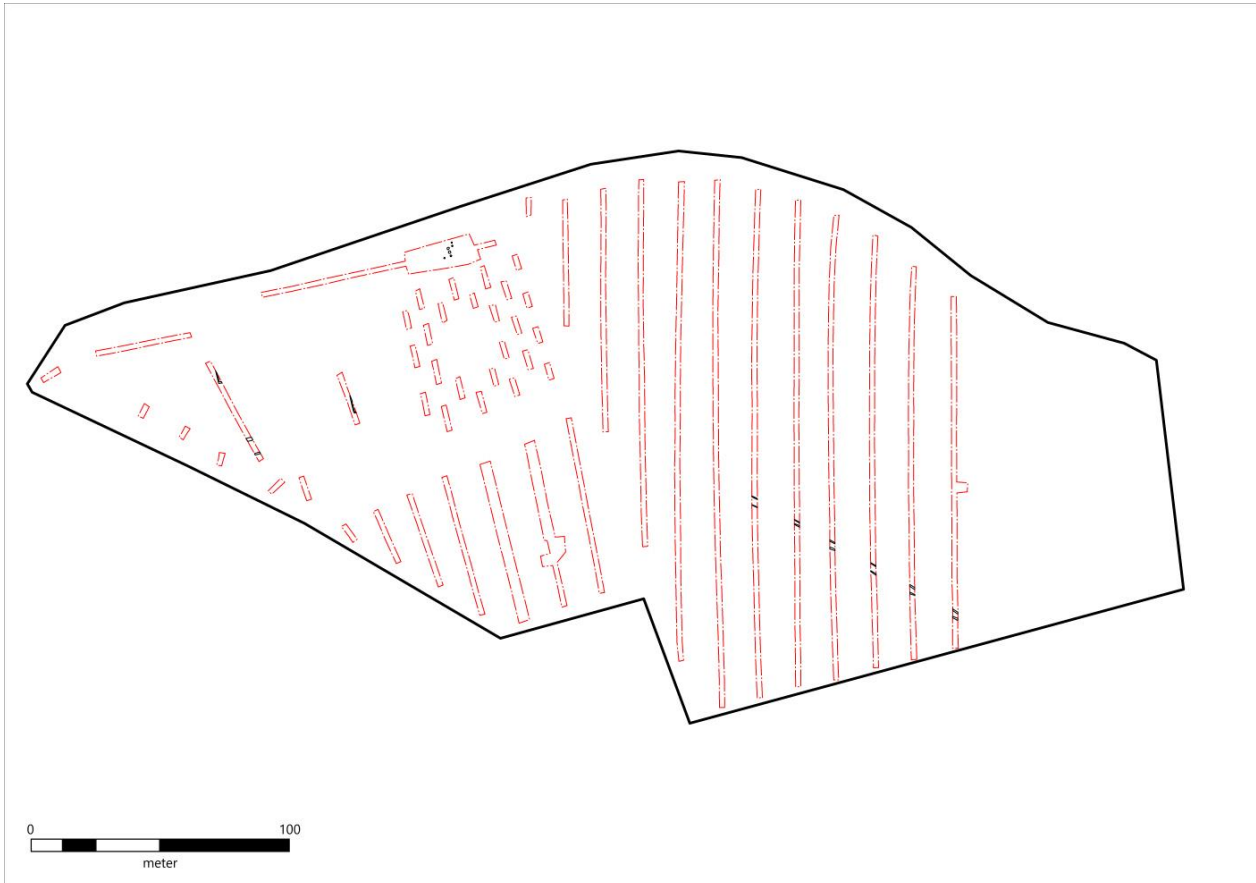
Figur 5: Kort over rekognosceringens fund

Betragter man figur fem fremgår det at flinten og keramikken forekommer i koncentrationer mod syd og vest. Koncentrationerne forekommer ikke afgrænsede, dvs. at områder med meget flint også indeholder meget keramik. Dette kan til dels skyldes at flere rekognosceringer er startet i det sydvestlige hjørne. Fordelingen af gråvarekeramikken fortrinsvist mod syd kan muligvis også skyldes datidens drift af jorden. Det er sandsynligt at keramikken er endt på marken via møddingen og man kan således forestille sig at primært den sydlige del af marken har været dyrket i middelalderen. Herefter er enkelte skår spredt længere mod nord af moderne pløjning.

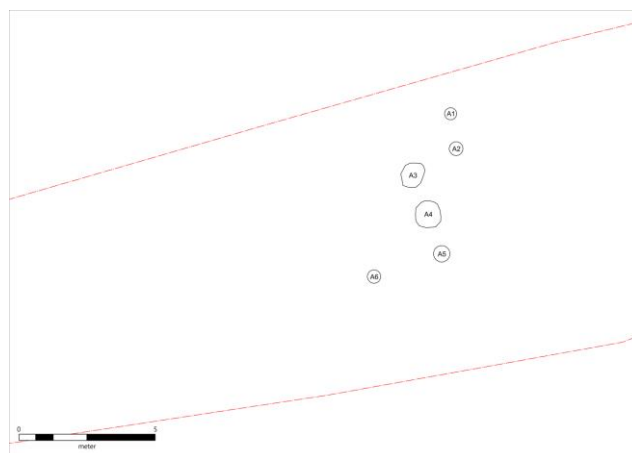
Forundersøgelsens resultater:

Ved jordarbejdets begyndelse måtte museets arkæologer sande at det undersøgte areal desværre hovedsageligt var "larmende tomt". Mod øst erkendtes kun moderne drænrør, og mod vest erkendtes kun resterne af de moderne bygninger, som har udgjort Trindsiggård. Dette til trods for at der gravedes i et enkelt tilfælde ca. 50 meter fra en af de førromerske hustomter, som erkendtes ved etape I. Der erkendtes heller ikke ved forundersøgelsen tegn på syldkonstruktioner i

muldlaget, hvorfor det vurderes ganske sikkert at gråvarekeramikken skal tolkes som udsmid fra mødding. I et enkelte område fremkom en samling af kogestensgruber, som afgrænsede sig mod syd, øst og vest. Nord for aktivitetsområde erkendtes spredte kogestensgruber og gruber i etape I, som dateredes til ældre jernalder hvilket anlæggene i dette tilfælde formentligt også skal dateres til.



Figur 6: Kort over undersøgelsens grøfter. Mod øst var området allerede undersøgt i etape I. Mod vest ses sondagehullerne, som udlagdes på marken hvor der ikke kunne rekonstrueres. Mod nord kunne grøfterne ikke trækkes længere mod nord grundet bevoksning



Figur 7: Kort over forundersøgelsens anlæg

Alle anlæggene blev undersøgt ved forundersøgelsen, og arealet frigives derfor til yderes anlægsarbejde.

Sammenfatning

Når undersøgelsens resultater tages i betragtning kan det konkluderes at dele af matriklen formentligt har indgået i middelalderens jordbrug. Det baseres på de store mængder gråvarekeramik, som erkendtes ved rekognosceringerne på arealet. Arealet med kogestensgruber kan betragtes som den sydlige afgrænsning af aktivitetsområdet for den ældre jernalder bebyggelse, som erkendtes mod nord ved etape I.

Fremtidigt arbejde

Der skal ikke foretages yderligere undersøgelser på det undersøgte areal. Dog informerer de tomme arealer om oldtidslandskabet og museets fremtidige arbejde. Sydvest for det undersøgte areal afdækkede museet i 2016 en jernalderbebyggelse, som formentligt fortsætter mod vest ind på det endnu ikke undersøgte areal mellem MOE00474 Tjørnholm og det undersøgte areal. Det kan yderligere konkluderes at den førromerske bebyggelse erkendt ved etape I allerede var afgrænset mod øst i denne undersøgelse. Arealet vest herfor er dermed af stor interesse for videre undersøgelse.



Figur 8: Kort over de tidligere undersøgelser foretaget i området omkring Munkdrup. Mod nord ses etape I af denne undersøgelse. Mod vest ses de tre etaper, som udgør MOE00474

Dato og signatur

Randers den 18-05-2021

Arkæolog
Mikkel Hedegaard Borch



Stemannsgade 2
DK-8900 Randers C
Tlf. 8712 2600
www.museumoj.dk

Anlægsliste

Anlæg	Hovedgruppe	Undergruppe	Datering	Fase	Tegn.	Indgår i	Består af
Kampagne: 15-10-2020							
A1	Grube	Koge-/ildgrube	Oldtid				
A2	Grube	Koge-/ildgrube	Oldtid				
A3	Grube	Koge-/ildgrube	Oldtid				
A4	Grube	Koge-/ildgrube	Oldtid				
A5	Grube	Koge-/ildgrube	Oldtid				
A6	Grube	Koge-/ildgrube	Oldtid				

Anlægsbeskrivelse

A1

Grube, Koge-/ildgrube, Oldtid

Dybde: 20 cm

Diameter: 63 cm

Fyldbemskrivelse: Mørkebrun med brændte sten og trækulsnistre

A2

Grube, Koge-/ildgrube, Oldtid

Overfladisk

Fyldbemskrivelse: Heterogen gråbrun med trækulsnistre

A3

Grube, Koge-/ildgrube, Oldtid

Overfladisk

Fyldbemskrivelse: Heterogen gråbrun med trækulsnistre

A4

Grube, Koge-/ildgrube, Oldtid

Overfladisk

Fyldbemskrivelse: Heterogen gråbrun med trækulsnistre

A5**Grube, Koge-/ildgrube, Oldtid**

Dybde: 16 cm

Diameter: 40 cm

Fyldbemskrivelse: Sort med brændte sten og trækulsnistre

A6**Grube, Koge-/ildgrube, Oldtid**

Overfladisk

Fyldbemskrivelse: Mørkebrun med brændte sten og trækulsnistre

Fundliste

Fund	Materiale	Genstand	Datering
MOE01036-X00001	Udgår	Brændt flint	Udateret
MOE01036-X00002	Udgår	Udgår	Udateret
MOE01036-X00003	Udgår	Udgår	Udateret
MOE01036-X00004	Flint	Afslag	Stenalder
MOE01036-X00005	Udgår	Udgår	Udateret
MOE01036-X00006	Flint	Afslag	Stenalder
MOE01036-X00007	Flint	Afslag	Stenalder
MOE01036-X00008	Udgår	Udgår	Udateret
MOE01036-X00009	Udgår	Udgård	Udateret
MOE01036-X00010	Udgår	Udgår	Udateret
MOE01036-X00011	Flint	Skraber	Stenalder
MOE01036-X00012	Keramik/historisk tid	Gråvare, bugskår	Yngre middelalder (1300-tal)
MOE01036-X00013	Udgår	Udgår	Udateret
MOE01036-X00014	Udgår	Udgår	Udateret
MOE01036-X00015	Keramik/historisk tid	Gråvare, bugskår	Yngre middelalder (1300-tal)
MOE01036-X00016	Keramik/historisk tid	Gråvare, bugskår	Yngre middelalder (1300-tal)
MOE01036-X00017	Udgår	Udgår	Udateret
MOE01036-X00018	Keramik/historisk tid	Gråvare, bugskår	Yngre middelalder

			(1300-tal)
MOE01036-X00019	Udgår	Udgår	Udateret
MOE01036-X00020	Keramik/historisk tid	Gråvare, bugskår	Yngre middelalder (1300-tal)
MOE01036-X00021	Udgår	Udgår	Udateret
MOE01036-X00022	Keramik/historisk tid	Stjert	Nyere tid (1661 -)
MOE01036-X00023	Flint	Afslag	Stenalder
MOE01036-X00024	Udgår	Udgår	Udateret
MOE01036-X00025	Flint	Afslag	Stenalder
MOE01036-X00026	Keramik/historisk tid	Gråvare, bugskår	Yngre middelalder (1300-tal)
MOE01036-X00027	Keramik/historisk tid	Gråvare, bugskår	Yngre middelalder (1300-tal)
MOE01036-X00028	Keramik/historisk tid	Gråvare, bugskår	Yngre middelalder (1300-tal)
MOE01036-X00029	Udgår	Udgår	Udateret
MOE01036-X00030	Flint	Afslag	Stenalder
MOE01036-X00031	Flint	Afslag	Stenalder
MOE01036-X00032	Keramik/historisk tid	Gråvare, bugskår	Yngre middelalder (1300-tal)-Yngre middelalder (1300-tal)
MOE01036-X00033	Udgår	Udateret	Udateret
MOE01036-X00034	Keramik/historisk tid	Gråvare, bugskår	Yngre middelalder (1300-tal)
MOE01036-X00035	Keramik/historisk tid	Gråvare, bugskår	Yngre middelalder (1300-tal)
MOE01036-X00036	Udgår	Udgår	Udateret
MOE01036-X00037	Udgår	Udgår	Udateret
MOE01036-X00038	Keramik/historisk tid	Gråvare, bugskår	Yngre middelalder (1300-tal)
MOE01036-X00039	Udgår	Udgår	Udateret
MOE01036-X00040	Udgår	Udgår	Udateret
MOE01036-X00041	Udgår	Udgår	Udateret
MOE01036-X00042	Keramik/historisk tid	Gråvare, randskår	Yngre middelalder (1300-tal)
MOE01036-X00043	Keramik/historisk tid	Stjert	Nyere tid (1661 -)

MOE01036-X00044	Udgår	Udgår	Udateret
MOE01036-X00045	Keramik/historisk tid	Gråvare, bugskår	Yngre middelalder (1300-tal)
MOE01036-X00046	Udgår	Udgår	Udateret
MOE01036-X00047	Keramik/historisk tid	Jydepotte, randskår	Nyere tid (1661 -)
MOE01036-X00048	Keramik/historisk tid	Gråvare, randskår	Yngre middelalder (1300-tal)
MOE01036-X00049	Udgår	Udgår	Udateret
MOE01036-X00050	Udgår	Udgår	Udateret
MOE01036-X00051	Udgår	Udgår	Udateret
MOE01036-X00052	Udgår	Udgår	Udateret
MOE01036-X00053	Keramik/historisk tid	Gråvare, bugskår	Yngre middelalder (1300-tal)
MOE01036-X00054	Udgår	Udgår	Udateret
MOE01036-X00055	Keramik/historisk tid	Gråvare, bugskår, ornamenteret	Yngre middelalder (1300-tal)
MOE01036-X00056	Udgår	Udgår	Udateret
MOE01036-X00057	Udgår	Udgår	Udateret
MOE01036-X00058	Keramik/historisk tid	Gråvare, hank/øre	Yngre middelalder (1300-tal)
MOE01036-X00059	Keramik/historisk tid	Gråvare, bugskår	Yngre middelalder (1300-tal)
MOE01036-X00060	Keramik/historisk tid	Gråvare, randskår	Yngre middelalder (1300-tal)
MOE01036-X00061	Keramik/historisk tid	Gråvare, randskår	Yngre middelalder (1300-tal)
MOE01036-X00062	Udgår	Udgår	Udateret
MOE01036-X00063	Keramik/historisk tid	Gråvare, randskår	Yngre middelalder (1300-tal)
MOE01036-X00064	Keramik/historisk tid	Gråvare, randskår	Yngre middelalder (1300-tal)
MOE01036-X00065	Keramik/historisk tid	Jydepotte, bugskår	Nyere tid (1661 -)
MOE01036-X00066	Udgår	Udgår	Udateret
MOE01036-X00067	Flint	Afslag	Stenalder
MOE01036-X00068	Udgår	Udgår	Udateret

MOE01036-X00069	Keramik/historisk tid	Jydepotte, bugskår	Nyere tid (1661 -)
MOE01036-X00070	Keramik/historisk tid	Gråvare, randskår	Yngre middelalder (1300-tal)
MOE01036-X00071	Keramik/historisk tid	Gråvare, bugskår	Yngre middelalder (1300-tal)
MOE01036-X00072	Udgår	Udgår	Udateret
MOE01036-X00073	Keramik/historisk tid	Gråvare, bugskår	Yngre middelalder (1300-tal)
MOE01036-X00074	Flint	Afslag	Stenalder
MOE01036-X00075	Keramik/historisk tid	Gråvare, bugskår	Yngre middelalder (1300-tal)
MOE01036-X00076	Flint	Flække	Stenalder
MOE01036-X00077	Keramik/historisk tid	Gråvare, randskår	Yngre middelalder (1300-tal)
MOE01036-X00078	Udgår	Udgår	Udateret
MOE01036-X00079	Keramik/historisk tid	Gråvare, randskår	Yngre middelalder (1300-tal)
MOE01036-X00080	Flint	Afslag	Stenalder
MOE01036-X00081	Udgår	Udgår	Udateret
MOE01036-X00082	Keramik/historisk tid	Jydepotte, randskår	Nyere tid (1661 -)
MOE01036-X00083	Udgår	Udgår	Udateret
MOE01036-X00084	Keramik/historisk tid	Gråvare, hank/øre, ornamenteret	Yngre middelalder (1300-tal)
MOE01036-X00085	Keramik/historisk tid	Gråvare, randskår	Yngre middelalder (1300-tal)
MOE01036-X00086	Udgår	Udgår	Udateret
MOE01036-X00087	Udgår	Udgår	Udateret
MOE01036-X00088	Keramik/historisk tid	Gråvare, randskår	Yngre middelalder (1300-tal)
MOE01036-X00089	Keramik/historisk tid	Jydepotte, bugskår	Nyere tid (1661 -)
MOE01036-X00090	Keramik/historisk tid	Jydepotte, randskår	Nyere tid (1661 -)
MOE01036-X00091	Keramik/historisk tid	Gråvare, randskår	Yngre middelalder (1300-tal)

MOE01036-X00092	Keramik / oldtid	Sideskår	Oldtid
MOE01036-X00093	Keramik/historisk tid	Gråvare, randskår	Yngre middelalder (1300-tal)-Historisk tid (1067 -)
MOE01036-X00094	Keramik/historisk tid	Stjert	Nyere tid (1661 -)
MOE01036-X00095	Keramik/historisk tid	Gråvare, randskår	Yngre middelalder (1300-tal)
MOE01036-X00096	Udgår	Udgår	Udateret
MOE01036-X00097	Keramik/historisk tid	Gråvare, bugskår	Yngre middelalder (1300-tal)
MOE01036-X00098	Keramik/historisk tid	Gråvare, bugskår	Yngre middelalder (1300-tal)
MOE01036-X00099	Keramik/historisk tid	Gråvare, randskår	Yngre middelalder (1300-tal)
MOE01036-X00100	Keramik/historisk tid	Gråvare, randskår	Yngre middelalder (1300-tal)
MOE01036-X00101	Udgår	Udgår	Udateret
MOE01036-X00102	Keramik/historisk tid	Jydepotte, bugskår	Oldtid
MOE01036-X00103	Keramik/historisk tid	Gråvare, bugskår	Yngre middelalder (1300-tal)
MOE01036-X00104	Udgår	Udgår	Udateret
MOE01036-X00105	Flint	Afslag	Stenalder
MOE01036-X00106	Keramik/historisk tid	Gråvare, bugskår	Yngre middelalder (1300-tal)
MOE01036-X00107	Udgår	Udgår	Udateret
MOE01036-X00108	Keramik/historisk tid	Gråvare, bugskår	Yngre middelalder (1300-tal)
MOE01036-X00109	Keramik/historisk tid	Gråvare, bugskår	Yngre middelalder (1300-tal)
MOE01036-X00110	Keramik/historisk tid	Gråvare, randskår	Yngre middelalder (1300-tal)
MOE01036-X00111	Keramik/historisk tid	Gråvare, bugskår	Yngre middelalder (1300-tal)
MOE01036-X00112	Udgår	Udgår	Udateret
MOE01036-X00113	Udgår	Udgår	Udateret
MOE01036-X00114	Udgår	Udgår	Udateret-Udateret
MOE01036-X00115	Flint	Skraber	Stenalder

MOE01036-X00116	Keramik / oldtid	Sideskår	Oldtid
MOE01036-X00117	Keramik/historisk tid	Gråvare, bugskår	Yngre middelalder (1300-tal)
MOE01036-X00118	Udgår	Udgår	Udateret
MOE01036-X00119	Keramik/historisk tid	Jydepotte, randskår	Nyere tid (1661 -)
MOE01036-X00120	Udgår	Udgår	Udateret
MOE01036-X00121	Keramik/historisk tid	Gråvare, randskår	Yngre middelalder (1300-tal)
MOE01036-X00122	Udgår	Udgår	Udateret
MOE01036-X00123	Ler	Brændt ler	Udateret
MOE01036-X00124	Udgår	Udgår	Udateret
MOE01036-X00125	Udgår	Udgår	Udateret
MOE01036-X00126	Udgår	Udgår	Udateret
MOE01036-X00127	Udgår	Udgår	Udateret
MOE01036-X00128	Udgår	Udgår	Udateret
MOE01036-X00129	Flint	Forarbejdet flint	Stenalder
MOE01036-X00130	Keramik/historisk tid	Randskår, ubestemt	Nyere tid (1661 -)
MOE01036-X00131	Udgår	Udgår	Udateret
MOE01036-X00132	Flint	Skraber	Stenalder
MOE01036-X00133	Udgår	Udgår	Udateret
MOE01036-X00134	Keramik/historisk tid	Gråvare, randskår	Yngre middelalder (1300-tal)
MOE01036-X00135	Keramik/historisk tid	Gråvare, randskår	Yngre middelalder (1300-tal)
MOE01036-X00136	Flint	Afslag	Stenalder
MOE01036-X00137	Keramik/historisk tid	Hank	Nyere tid (1661 -)
MOE01036-X00138	Udgår	Udgår	Udateret
MOE01036-X00139	Udgår	Udgår	Udateret
MOE01036-X00140	Udgår	Udgår	Udateret
MOE01036-X00141	Udgår	Udgår	Udateret
MOE01036-X00142	Udgår	Udgår	Udateret
MOE01036-X00143	Keramik/historisk tid	Hank	Yngre middelalder (1300-tal)
MOE01036-X00144	Flint	Afslag	Stenalder

MOE01036-X00145	Flint	Afslag	Stenalder
MOE01036-X00146	Udgår	Udgår	Udateret
MOE01036-X00147	Udgår	Udgår	Udateret
MOE01036-X00148	Udgår	Udgår	Udateret
MOE01036-X00149	Flint	Afslag	Stenalder
MOE01036-X00150	Udgår	Udgår	Udateret
MOE01036-X00151	Udgår	Udgår	Udateret
MOE01036-X00152	Keramik/historisk tid	Gråvare, bugskår	Yngre middelalder (1300-tal)
MOE01036-X00153	Flint	Afslag	Stenalder
MOE01036-X00154	Udgår	Udgår	Udateret
MOE01036-X00155	Keramik/historisk tid	Gråvare, randskår	Yngre middelalder (1300-tal)
MOE01036-X00156	Udgår	Udgår	Udateret
MOE01036-X00157	Keramik/historisk tid	Yngre rødgods, (stjertpottegods) vådglassur, stjert/hank/øre	Historisk tid (1067 -)
MOE01036-X00158	Udgår	Udgår	Udateret
MOE01036-X00159	Udgår	Udgår	Udateret
MOE01036-X00160	Udgår	Udgår	Udateret
MOE01036-X00161	Udgår	Udgår	Udateret
MOE01036-X00162	Udgår	Udgår	Udateret
MOE01036-X00163	Ubestemmeligt	Ubestemmeligt	Udateret
MOE01036-X00164	Flint	Afslag	Stenalder

Fundbeskrivelse

MOE01036-X00001

Udgår, Brændt flint, Udateret

Brændt flint, ikke hjemtaget.

MOE01036-X00002

Udgår, Udgår, Udateret

Naturflint

MOE01036-X00003

Udgår, Udgår, Udateret
Naturflint

MOE01036-X00004

Flint, Afslag, Stenalder
Afslag, muligvis fra økseproduktion

MOE01036-X00005

Udgår, Udgår, Udateret
Brændt flint, ikke hjemtaget.

MOE01036-X00006

Flint, Afslag, Stenalder
Fragmenteret afslag, mulig skraber.

MOE01036-X00007

Flint, Afslag, Stenalder
Afslag, muligvis fra økseproduktion.

MOE01036-X00008

Udgår, Udgår, Udateret
Naturflint

MOE01036-X00009

Udgår, Udgård, Udateret
Koks

MOE01036-X00010

Udgår, Udgår, Udateret
Naturflint

MOE01036-X00011

Flint, Skraber, Stenalder
Skraber, med retoucheret platform til placering af finger. Platformen er skrå således den passer til en højrehåndet person.

MOE01036-X00012

Keramik/historisk tid, Gråvare, bugskår, Yngre middelalder (1300-tal)

Ukarakteristisk sideskår, formentligt gråvare. Ikke hjemtaget.

MOE01036-X00013

Udgår, Udgår, Udateret

Geologi

MOE01036-X00014

Udgår, Udgår, Udateret

Recent

MOE01036-X00015

Keramik/historisk tid, Gråvare, bugskår, Yngre middelalder (1300-tal)

Ukarakteristisk sideskår, formentligt gråvare.

MOE01036-X00016

Keramik/historisk tid, Gråvare, bugskår, Yngre middelalder (1300-tal)

Ukarakteristisk sideskår, formentligt gråvare.

MOE01036-X00017

Udgår, Udgår, Udateret

Recent

MOE01036-X00018

Keramik/historisk tid, Gråvare, bugskår, Yngre middelalder (1300-tal)

Ukarakteristisk sideskår, formentligt gråvare. Ikke hjemtaget. n

MOE01036-X00020

Keramik/historisk tid, Gråvare, bugskår, Yngre middelalder (1300-tal)

Ukarakteristisk sideskår, formentlig gråvare. Ikke hjemtaget.

MOE01036-X00021

Udgår, Udgår, Udateret

Geologi

MOE01036-X00023

Flint, Afslag, Stenalder

Afslag

MOE01036-X00024

Udgår, Udgår, Udateret

Recent

MOE01036-X00025

Flint, Afslag, Stenalder

Afslag

MOE01036-X00026

Keramik/historisk tid, Gråvare, bugskår, Yngre middelalder (1300-tal)

Ukarakteristisk sideskår, formentligt gråvare.

MOE01036-X00027

Keramik/historisk tid, Gråvare, bugskår, Yngre middelalder (1300-tal)

Ukarakteristisk sideskår, formentligt gråvare. Ikke hjemtaget.

MOE01036-X00028

Keramik/historisk tid, Gråvare, bugskår, Yngre middelalder (1300-tal)

Ukarakteristisk sideskår, formentligt gråvare.

MOE01036-X00029

Udgår, Udgår, Udateret

Naturflint

MOE01036-X00030

Flint, Afslag, Stenalder

Afslag

MOE01036-X00031

Flint, Afslag, Stenalder

Micro afslag

MOE01036-X00032

Keramik/historisk tid, Gråvare, bugskår, Yngre middelalder (1300-tal)-Yngre middelalder (1300-tal)
Ukarakteristisk sideskår, formentlig oldtid. Fintmagret og hårdtbrændt. Muligvis østersøkeramik eller yngre

MOE01036-X00033

Udgår, Udateret, Udateret
Naturflint

MOE01036-X00034

Keramik/historisk tid, Gråvare, bugskår, Yngre middelalder (1300-tal)
Ukarakteristisk sideskår, formentligt gråvare. Ikke hjemtaget.

MOE01036-X00035

Keramik/historisk tid, Gråvare, bugskår, Yngre middelalder (1300-tal)
Ukarakteristisk sideskår, formentligt gråvare.

MOE01036-X00036

Udgår, Udgår, Udateret
Recent

MOE01036-X00037

Udgår, Udgår, Udateret
Koks

MOE01036-X00038

Keramik/historisk tid, Gråvare, bugskår, Yngre middelalder (1300-tal)
Ukarakteristisk sideskår, formentligt gråvare.

MOE01036-X00039

Udgår, Udgår, Udateret
Naturflint

MOE01036-X00041

Udgår, Udgår, Udateret
Geologi

MOE01036-X00042

Keramik/historisk tid, Gråvare, randskår, Yngre middelalder (1300-tal)

Gråvare, randskår.

MOE01036-X00044

Udgår, Udgår, Udateret

Naturflint

MOE01036-X00045

Keramik/historisk tid, Gråvare, bugskår, Yngre middelalder (1300-tal)

Ukarakteristisk sideskår, formentligt gråvare. Ikke hjemtaget.

MOE01036-X00046

Udgår, Udgår, Udateret

Recent

MOE01036-X00047

Keramik/historisk tid, Jydepotte, randskår, Nyere tid (1661 -)

Jydepotte, randskår.

MOE01036-X00048

Keramik/historisk tid, Gråvare, randskår, Yngre middelalder (1300-tal)

Gråvare, randskår.

MOE01036-X00049

Udgår, Udgår, Udateret

Naturflint

MOE01036-X00051

Udgår, Udgår, Udateret

Naturflint

MOE01036-X00053

Keramik/historisk tid, Gråvare, bugskår, Yngre middelalder (1300-tal)

Ukarakteristisk sideskår, formentligt gråvare.

MOE01036-X00054

Udgår, Udgår, Udateret
Naturflint

MOE01036-X00055

Keramik/historisk tid, Gråvare, bugskår, ornamenteret, Yngre middelalder (1300-tal)
Gråvare, bugskår, ornamenteret med bølgestreg.

MOE01036-X00056

Udgår, Udgår, Udateret
Recent

MOE01036-X00057

Udgår, Udgår, Udateret
Koks

MOE01036-X00058

Keramik/historisk tid, Gråvare, hank/øre, Yngre middelalder (1300-tal)
Gråvare, hank

MOE01036-X00059

Keramik/historisk tid, Gråvare, bugskår, Yngre middelalder (1300-tal)
Ukarakteristisk sideskår, formentligt gråvare.

MOE01036-X00060

Keramik/historisk tid, Gråvare, randskår, Yngre middelalder (1300-tal)
Gråvare, randskår.

MOE01036-X00061

Keramik/historisk tid, Gråvare, randskår, Yngre middelalder (1300-tal)
Gråvare, randskår

MOE01036-X00062

Udgår, Udgår, Udateret
Naturflint

MOE01036-X00063

Keramik/historisk tid, Gråvare, randskår, Yngre middelalder (1300-tal)

Randskår, formentligt gråvare.

MOE01036-X00064

Keramik/historisk tid, Gråvare, randskår, Yngre middelalder (1300-tal)

Gråvare, randskår samt bundskår.

MOE01036-X00065

Keramik/historisk tid, Jydepotte, bugskår, Nyere tid (1661 -)

Ukarakteristisk sideskår, formentlig jydepotte. Ikke hjemtaget.

MOE01036-X00067

Flint, Afslag, Stenalder

Afslag

MOE01036-X00068

Udgår, Udgår, Udateret

Naturflint

MOE01036-X00069

Keramik/historisk tid, Jydepotte, bugskår, Nyere tid (1661 -)

Ukarakterisk sideskår, formentlig jydepotte. Ikke hjemtaget,

MOE01036-X00070

Keramik/historisk tid, Gråvare, randskår, Yngre middelalder (1300-tal)

Gråvare, randskår samt bundskår.

MOE01036-X00071

Keramik/historisk tid, Gråvare, bugskår, Yngre middelalder (1300-tal)

Ukarakteristisk sideskår, formentligt gråvare.

MOE01036-X00072

Udgår, Udgår, Udateret

Naturflint

MOE01036-X00073

Keramik/historisk tid, Gråvare, bugskår, Yngre middelalder (1300-tal)

Ukarakteristisk sideskår, formentligt gråvare. Ikke hjemtaget.

MOE01036-X00074

Flint, Afslag, Stenalder

Afslag

MOE01036-X00075

Keramik/historisk tid, Gråvare, bugskår, Yngre middelalder (1300-tal)

Ukarakteristisk sideskår, formentligt gråvare.

MOE01036-X00076

Flint, Flække, Stenalder

Flækkede med flere negative afslag. Formentligt fra en topolet slagblok.

MOE01036-X00077

Keramik/historisk tid, Gråvare, randskår, Yngre middelalder (1300-tal)

Randskår, gråvare.

MOE01036-X00078

Udgår, Udgår, Udateret

Naturflint

MOE01036-X00080

Flint, Afslag, Stenalder

Afslag med retoucherede sider. Muligvis skiveskraber.

MOE01036-X00081

Udgår, Udgår, Udateret

Naturflint

MOE01036-X00082

Keramik/historisk tid, Jydepotte, randskår, Nyere tid (1661 -)

Randskår. Sortbrændt

MOE01036-X00083

Udgår, udgår, Udateret

Geologi

MOE01036-X00084

Keramik/historisk tid, Gråvare, hank/øre, ornamenteret, Yngre middelalder (1300-tal)

Ornamenteret hank af gråvare.

MOE01036-X00085

Keramik/historisk tid, Gråvare, randskår, Yngre middelalder (1300-tal)

Gråvare, randskår.

MOE01036-X00086

Udgår, Udgår, Udateret

Naturflint

MOE01036-X00087

Udgår, Udgår, Udateret

Naturflint

MOE01036-X00088

Keramik/historisk tid, Gråvare, randskår, Yngre middelalder (1300-tal)

Gråvare, randskår.

MOE01036-X00089

Keramik/historisk tid, Jydepotte, bugskår, Nyere tid (1661 -)

Sideskår lys gråbrun, sort på ydersiden. Fintmagret og hårdtbrændt. Fomentligt jydepotte.

MOE01036-X00090

Keramik/historisk tid, Jydepotte, randskår, Nyere tid (1661 -)

Jydepotte, randskår.

MOE01036-X00092

Keramik / oldtid, Sideskår, Oldtid

Ukarakteristisk sideskår, formentlig oldtid. Ikke hjemtaget.

MOE01036-X00093

Keramik/historisk tid, Gråvare, randskår, Yngre middelalder (1300-tal)-Historisk tid (1067 -)

Gråvare, randskår.

MOE01036-X00095

Keramik/historisk tid, Gråvare, randskår, Yngre middelalder (1300-tal)

Gråvare, randskår samt bundskår.

MOE01036-X00096

Udgår, Udgår, Udateret

Recent

MOE01036-X00097

Keramik/historisk tid, Gråvare, bugskår, Yngre middelalder (1300-tal)

Ukarakteristisk sideskår, formentligt gråvare.

MOE01036-X00098

Keramik/historisk tid, Gråvare, bugskår, Yngre middelalder (1300-tal)

Ukarakteristisk sideskår, formentligt gråvare. Ikke hjemtaget.

MOE01036-X00099

Keramik/historisk tid, Gråvare, randskår, Yngre middelalder (1300-tal)

Rand, gråvare.

MOE01036-X00100

Keramik/historisk tid, Gråvare, randskår, Yngre middelalder (1300-tal)

Randskår, formentligt gråvare.

MOE01036-X00101

Udgår, Udgår, Udateret

Recent

MOE01036-X00102

Keramik/historisk tid, Jydepotte, bugskår, Oldtid

Sortglittet sideskår, formentlig oldtid. Fintmagret og hårdtbrændt. Skåret er ukarakteristisk tyndt for ældre/ynge jernalder og skal dermed formentligt dateres til historisk tid. Ikke hjemtaget.

MOE01036-X00103

Keramik/historisk tid, Gråvare, bugskår, Yngre middelalder (1300-tal)

Ukarakteristisk sideskår, formentligt gråvare. Ikke hjemtaget.

MOE01036-X00105

Flint, Afslag, Stenalder

Afslag, muligt vingefslag fra økseproduktion.

MOE01036-X00106

Keramik/historisk tid, Gråvare, bugskår, Yngre middelalder (1300-tal)

Ukarakteristisk sideskår, formentlig gråvare.

MOE01036-X00107

Udgår, Udgår, Udateret

Naturflint

MOE01036-X00108

Keramik/historisk tid, Gråvare, bugskår, Yngre middelalder (1300-tal)

Ukarakteristisk sideskår, formentlig gråvare.

MOE01036-X00109

Keramik/historisk tid, Gråvare, bugskår, Yngre middelalder (1300-tal)

Ukarakteristisk sideskår, formentlig gråvare. Ikke hjemtaget.

MOE01036-X00110

Keramik/historisk tid, Gråvare, randskår, Yngre middelalder (1300-tal)

Gråvare, randskår samt bundskår.

MOE01036-X00111

Keramik/historisk tid, Gråvare, bugskår, Yngre middelalder (1300-tal)

Ukarakteristisk sideskår, formentlig gråvare.

MOE01036-X00112

Udgår, Udgår, Udateret

Geologi

MOE01036-X00113

Udgår, Udgår, Udateret

Naturflint

MOE01036-X00115

Flint, Skraber, Stenalder

Skraber med retouche

MOE01036-X00116

Keramik / oldtid, Sideskår, Oldtid

Ukarakteristisk sideskår, formentlig oldtid. Ikke hjemtaget.

MOE01036-X00117

Keramik/historisk tid, Gråvare, bugskår, Yngre middelalder (1300-tal)

Ukarakteristisk sideskår, formentlig gråvare. Ikke hjemtaget.

MOE01036-X00118

Udgår, Udgår, Udateret

Naturflint

MOE01036-X00120

Udgår, Udgår, Udateret

Bondejern

MOE01036-X00121

Keramik/historisk tid, Gråvare, randskår, Yngre middelalder (1300-tal)

Gråvare, randskår samt bundskår.

MOE01036-X00123

Ler, Brændt ler, Udateret

Brændt ler, ikke hjemtaget.

MOE01036-X00124

Udgår, Udgår, Udateret

Naturflint

MOE01036-X00125

Udgår, Udgår, Udateret

Naturflint

MOE01036-X00126

Udgår, Udgår, Udateret
Naturflint

MOE01036-X00127

Udgår, Udgår, Udateret
Geologi

MOE01036-X00128

Udgår, Udgår, Udateret
Naturflint

MOE01036-X00129

Flint, Forarbejdet flint, Stenalder
Flint med cortex, med spor af flere negative afslag.

MOE01036-X00131

Udgår, Udgår, Udateret
Recent

MOE01036-X00132

Flint, Skraber, Stenalder
Skraber

MOE01036-X00133

Udgår, Udgår, Udateret
Recent

MOE01036-X00134

Keramik/historisk tid, Gråvare, randskår, Yngre middelalder (1300-tal)
Gråvare, randskår samt bundskår.

MOE01036-X00136

Flint, Afslag, Stenalder
Afslag

MOE01036-X00137

Keramik/historisk tid, Hank, Nyere tid (1661 -)

Rødglasseret keramik, mulig import.

MOE01036-X00138

Udgår, Udgår, Udateret

Naturflint

MOE01036-X00139

Udgår, Udgår, Udateret

Recent

MOE01036-X00140

Udgår, Udgår, Udateret

Flint

MOE01036-X00141

Udgår, Udgår, Udateret

Naturflint

MOE01036-X00142

Udgår, Udgår, Udateret

Naturflint

MOE01036-X00143

Keramik/historisk tid, Hank, Yngre middelalder (1300-tal)

Naturflint

MOE01036-X00144

Flint, Afslag, Stenalder

Afslag

MOE01036-X00145

Flint, Afslag, Stenalder

Afslag

MOE01036-X00146

Udgår, Udgår, Udateret

Recent

MOE01036-X00147

Udgår, Udgår, Udateret

Moderne glas

MOE01036-X00149

Flint, Afslag, Stenalder

Afslag

MOE01036-X00150

Udgår, Udgår, Udateret

Naturflint

MOE01036-X00151

Udgår, Udgår, Udateret

Naturflint

MOE01036-X00152

Keramik/historisk tid, Gråvare, bugskår, Yngre middelalder (1300-tal)

Ukarakteristisk sideskår, formentligt gråvare. Ikke hjemtaget.

MOE01036-X00153

Flint, Afslag, Stenalder

Afslag

MOE01036-X00154

Udgår, Udgår, Udateret

Recent

MOE01036-X00155

Keramik/historisk tid, Gråvare, randskår, Yngre middelalder (1300-tal)

Gråvare, randskår.

MOE01036-X00156

Udgår, Udgår, Udateret

Bondejern

MOE01036-X00158

Udgår, Udgår, Udateret
Naturflint

MOE01036-X00160

Udgår, Udgår, Udateret
Bondejer

MOE01036-X00161

Udgår, Udgår, Udateret
Muligt vægtlod

MOE01036-X00162

Udgår, Udgår, Udateret
Naturflint

Tegningsliste

Tegning	Målestok	Type	Dato	Tegner
MOE01036-T0001	1:20	Oversigtstegning	18-05-2021	Mikkel Hedegaard Borch

Fotoliste

Billede	Motiv	Filmtype	Dato	Fotograf
MOE01036- DP-0001	Arbejdsbillede, sondagehul undergrund	digitalt foto	14-04-2021	Mikkel Hedegaard Borch
MOE01036- DP-0002	Arbejdsbillede, sondagehuller set fra syd	digitalt foto	14-04-2021	Mikkel Hedegaard Borch
MOE01036- DP-0003	Arbejdsbillede, sø ved sondagehuller	digitalt foto	14-04-2021	Mikkel Hedegaard Borch
MOE01036- DP-0004	Arbejdsbillede, afgravning af sondagehuller	digitalt foto	15-04-2021	Mikkel Hedegaard Borch
MOE01036- DP-0005	Arbejdsbillede, aktivitetsområde set fra øst	digitalt foto	15-04-2021	Mikkel Hedegaard Borch

MOE01036-DP-0006	Arbejdsbillede, aktivitetsområde set fra øst	digitalt foto	15-04-2021	Mikkel Hedegaard Borch
MOE01036-DP-0007	Arbejdsbillede, kogestensgruber i aktivitetsområde	digitalt foto	15-04-2021	Mikkel Hedegaard Borch
MOE01036-DP-0008	Arbejdsbillede, trace mellem sodagehuller og gårdsplads	digitalt foto	15-04-2021	Mikkel Hedegaard Borch
MOE01036-DP-0009	Arbejdsbillede, trace mellem sodagehuller og gårdsplads	digitalt foto	15-04-2021	Mikkel Hedegaard Borch
MOE01036-DP-0010	Arbejdsbillede, hul gravet i undergrund	digitalt foto	27-04-2021	Mikkel Hedegaard Borch
MOE01036-DP-0011	Arbejdsbillede, rekognoscering af museets frivillige	digitalt foto	06-10-2020	Helge Østerballe
MOE01036-DP-0012	Arbejdsbillede, museets frivillige	digitalt foto	06-10-2020	Helge Østerballe





