



Dato: 02-04-2025 /Journalnummer: 88.00.00-S00-1-24

## Udkast kontrolprogram for Dronningborg Vandværk 2025-2030

### Til Dronningborg Vandværk

Hermed modtager I det fastlagte kontrolprogram 2025 til 2030, som skal sikre regelmæssig kontrol af vandkvaliteten fra vandforsyningen.

Kontrolprogrammet er udarbejdet i medfør af Drikkevandsbekendtgørelsen<sup>1</sup>, og forholder sig derudover til lokale forhold, i forhold til analyseomfang og frekvens.

Ændres der i Drikkevandsbekendtgørelsen vil Randers Kommune orientere og vejlede om, hvordan disse ændringer skal implementeres i kontrolprogrammet.

Kontrolprogrammet er gældende indtil 31/12/2030.

Der kan klages over denne afgørelse frem til den 1/5/2025 – se klagevejledningen.

Kontrolprogrammet består af dette brev med tilhørende bilag. Bilaget indeholder vandværkets stamdata, kontrolprogram, kontrolpakker, undtagelsesparametre og oversigt over prøvetagningssteder.

**I skal sende** dette brev samt tilhørende bilag til et akkrediteret analysefirma<sup>2</sup>. I kan frit vælge hvilket laboratorium, I vil benytte. I forlængelse af udarbejdelsen af jeres kontrolprogrammet, skal I udvælge prøvetagningsadresser for de næste 6 år. I skal selv aftale prøvetagningssteder med analysefirmaet.

Prøvetagningsstederne må ikke udtages ved samme forbruger eller på den samme del af ledningsnettet, hver gang prøven udtages.

I kontrolprogrammet (se bilag 1) er anført hvornår prøverne skal tages og hvordan prøverne på skift skal udtages ved forskellige forbrugere. Har Randers Kommune stillet krav om prøvetagning på specifikke adresser eller zoner, vil det fremgå af kontrolprogrammet (bilag 1).

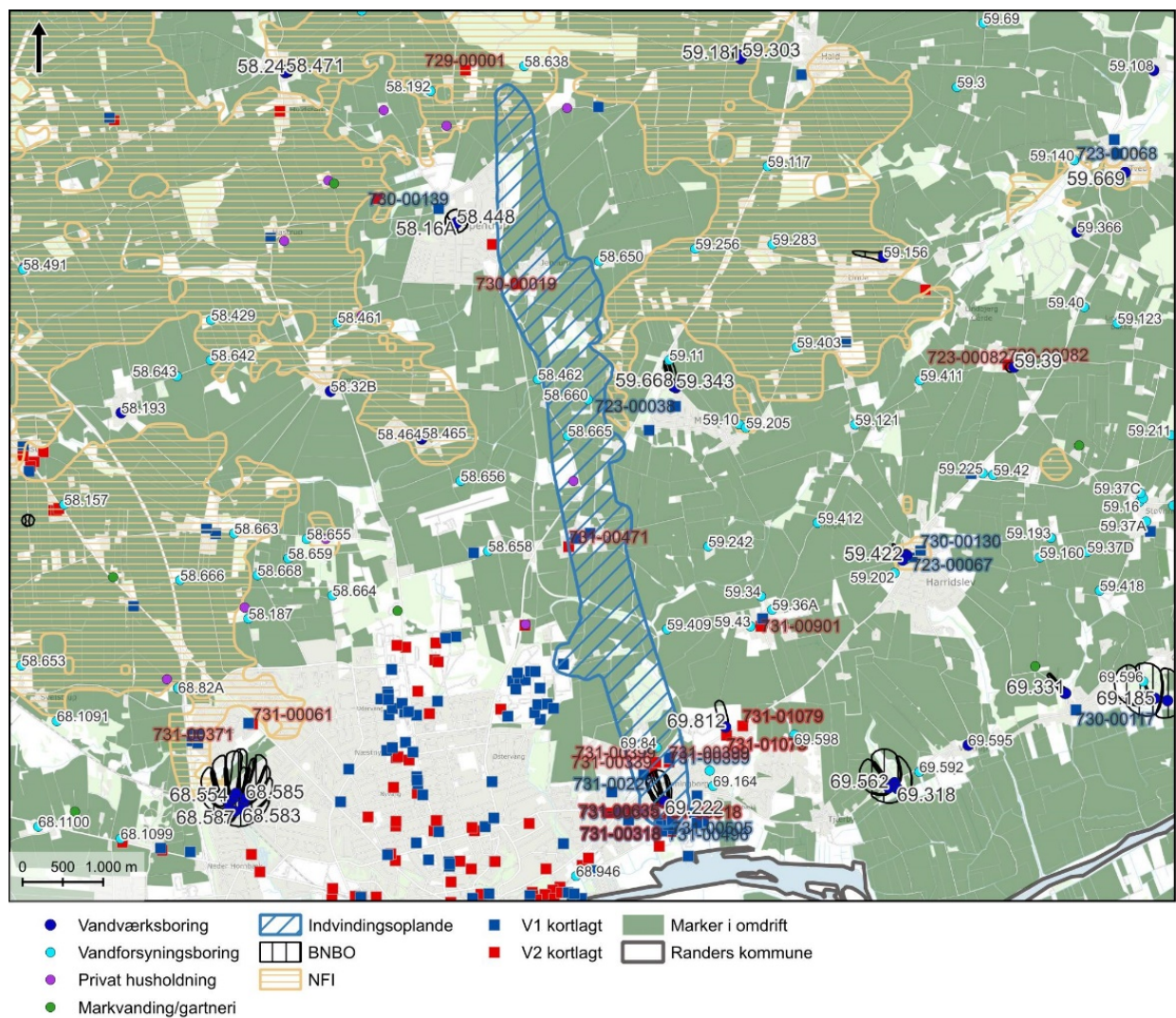
---

<sup>1</sup> Bekendtgørelse nr. 221 af 25/02/2025 om vandkvalitet og tilsyn med vandforsyningsanlæg § 17 stk. 3 (Drikkevandsbekendtgørelsen)

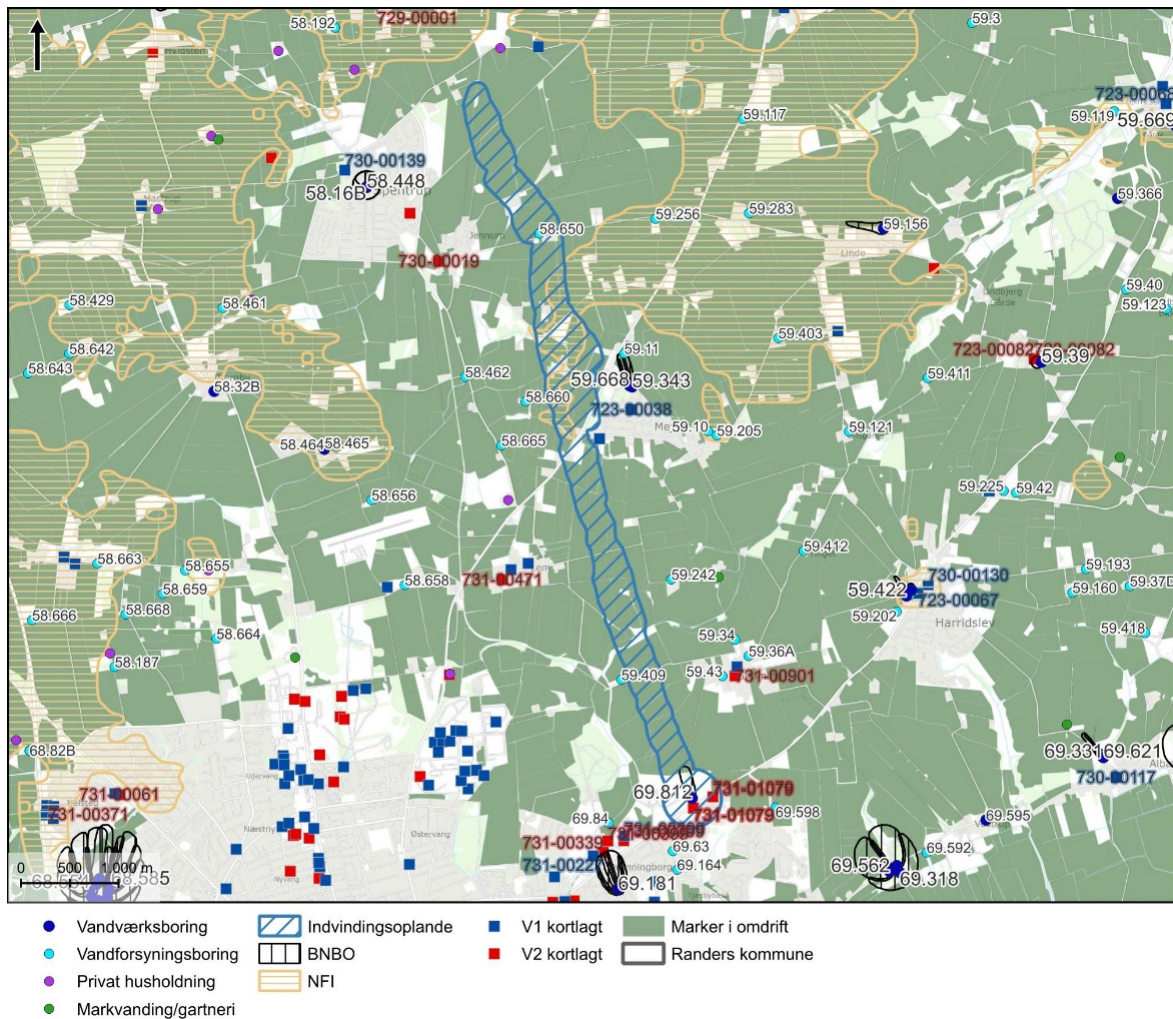
<sup>2</sup> Vandprøver skal udtages og analyseres af et akkrediteret analysefirma jf. Drikkevandsbekendtgørelsen

## Risikovurdering

Randers Kommune skal på baggrund af en risikovurdering gennemgå hvilke grundvandsforurenende trusler, der foreligger indenfor indvindingsoplandet, samt om rå- eller rentvand udviser tegn på ukendte forureningskilder. Resultatet herfra benyttes til, at præcisere vandværkets kontrolprogram, så alle drikkevands kvalitetskrav overvåges og overholdes. På figur 1 og 2 ses indvindingsoplandene til Dronningborg Vandværks boringer.



Figur 1 Indvindingsopland for vestlige boringer, BNBO, nitratfølsomme indvindingsområder, dyrkede marker, øvrige indvindingsboringer og forureningslokaliteter



Figur 2 Indvindingsopland for 69.812, BNBO, nitratfølsomme indvindingsområder, dyrkede marker, øvrige indvindingsboringer og forureningslokaliteter

Risikovurderingen ses i kontrolprogrammets bilag. I nedenstående i Tabel 1, ses en opsummering af risikovurderingen.

Tabel 1 Risikovurdering af vandværket med henblik på, at efterse om der er behov for supplerende analyser eller ændret prøvetagningshyppighed i det ordinære kontrolprogram.

	Kort beskrivelse af forhold	Vurdering af risiko og beskrivelse af parameter hvis risikoen er andet end lav
Kildeplads/BNBO	BNBO er ikke vurderet at være sårbar overfor forurening med pesticider. Der er forureningskilder indenfor BNBO, men ingen er vurderet til risiko overfor grundvand	Moderat risiko for forurening med miljøfremmede stoffer
Indvindingsoplande	Bebyggelse, industriområde og landbrugsområde	Lav risiko pga. velbeskyttet magasin
Forureningskilder indenfor indvindingsoplandet	Der er lokaliteter med en forurening med chlorerede opløsningsmidler indenfor 300 m zonen, dog ikke vurderet til risiko	Moderat risiko for forurening med chlorerede opløsningsmidler
Tilstand vandværk	God	Lav risiko
Tilstand boringer	DGU nr. 69. 73B - god	Lav risiko
	DGU nr. 69. 181 - god	Lav risiko
	DGU nr. 69. 222 - acceptabel	Lav risiko
	DGU nr. 69. 812 – god	Lav risiko
Tilstand ledningsnet	Løbende udskiftning	Lav risiko
Råvand	Vandtype D i alle 4 boringer. Ikke påvist nitrat og lavt sulfat. Ingen fund af pesticider eller miljøfremmede stoffer	Lav risiko
Rentvand	God kvalitet. Overholder kvalitetskravene i seneste analyse. Ingen fund af pesticider eller miljøfremmede stoffer. Analyseret for strontium med et indhold på 1.700 µg/l	Lav risiko
Grundvandsforekomster	Grundvandsforekomst dkmj_977_kalk har god kvantitativ tilstand, men ringe kemisk tilstand pga. nitrat og pesticider i drikkevand	Lav risiko

### Supplerende analyser og øget analysefrekvens pga. risikovurderingen

Risikovurderingen har ikke givet anledning til ændringer i analyseparametre eller analysefrekvens.

### Undtagelser i analysepakkerne

I drikkevandsbekendtgørelsen beskrives en lang række stoffer og analysegrupper, som kun skal medtages i kontrolprogrammet, hvis bestemte forudsætninger gør sig gældende. Disse stoffer og analysegrupper fremgår i bilag 1 under fanebladet "Undtagelsesparametre".

Da råvandet i borerne er reduceret, dvs. uden nitrat og med et lavt sulfatindhold skal der analyseres for metan og svovlbrinte i forbindelse med boringskontrollen.

Derudover er der for Dronningborg Vandværk ingen af de anførte forudsætninger gældende, hvorfor der ikke skal medtages nogen af de øvrige nævnte stoffer af "Undtagelsesparametre". Såfremt forudsætningerne på et senere tidspunkt bliver

gældende, kan der være andre stoffer og analysegrupper, der fremadrettet skal indgå i kontrolprogrammet.

### **Kontrolprogram**

I den lovpligtige del af det nye kontrolprogram, ligger hovedparten af analyserne ude hos forbrugeren, og udtages som straks prøver, benævnt som Gruppe A og Gruppe B parametre.

Gruppe A og B prøver spredes ud over året og udtages fordelt over ledningsnettet, så vandværket sikrer, at alle dele af distributionsnettet undersøges, og dermed har repræsentative analyser for årstidsvariation og sæsonpræget forbrugsmønster (jf. kapitel 4.2 i vejledning i Vandkvalitet og tilsyn med vandforsyningsanlæg (Vejledning nr. 55, februar 2022)). Det foreslås, at der tages hensyn til sårbare forbrugere, f.eks. børnehaver og plejehjem, ved udvælgelsen af prøvesteder.

I bilag 1 er forsyningsnettet opdelt i en række zoner og placering af sårbare forbrugere er vist. Eksisterende prøvesteder kan stadig benyttes, men Randers Kommune ønsker at der udtages minimum en gruppe A prøve fra hver zone.

Den præcise adresse for prøvestederne er vandværkets valg, men der bør så vidt muligt tages vandprøver ved nogle af de sårbare forbrugere.

Kontrolprogrammet består derudover af lovpligtige boringskontroller, samt analyse for nitrit ved afgang vandværk.

Kontrolprogrammet er gældende i en periode på maksimalt 6 år. Kommunen skal og kan til enhver tid tage kontrolprogrammet op til fornyet vurdering, når det er miljø- eller sundhedsfagligt begrundet, jf. Drikkevandsbekendtgørelsens §17 stk. 3.

I kontrolprogrammet vedlagt i bilag 1 fremgår en række anbefalet driftskontroller hhv. på ledningsnettet og ved afgang vandværk, sammenhængende med Gruppe-A taphane prøver. Disse analyser er ikke lovpligtige, men vandværket har ved disse "bør analyser" den påkrævede dokumentation for, om en eventuel forurening skyldes vandværkets egne installationer jf. Drikkevandsbekendtgørelsens § 20 eller forbrugers private installationer.

Der er ikke tilføjet en "bør analyse" på ledningsnettet i det kvartal, hvor der udtages prøve fra afgang vandværk. Ved afgang vandværk er der i forhold til analyse på ledningsnettet tilføjet måling for tilstandsparametre hårdhed og oxygenindhold.

Kontrolprogrammet for Dronningborg Vandværk tager udgangspunkt i en dagsproduktion af drikkevand på 542 m<sup>3</sup>, hvilket betyder at der skal udtages 4 Gruppe A-analyser hvert år samt 1 Gruppe B-analyse hvert år. Boringskontrollen udføres én gang hvert 4. år. Kontrolprogrammet fremgår af bilag 1.

### **Operationelle kontrolprogram**

Det operationelle kontrolprogram skal hurtigt skabe indsigt i problemer vedrørende den driftstekniske funktion og vandkvaliteten, således at der hurtigt kan iværksættes afhjælpende foranstaltninger. Det operationelle kontrolprogrammer skal bekræfte

effekten af vandforsyningsens kontrolforanstaltninger i relation til indvinding, behandling, distribution og oplagring.

Det operationelle kontrolprogram kan indeholde ugentlige eller kontinueret analyser for turbiditet.

Da vandværket indvinder fra grundvandskilder, kan turbiditet være forårsaget af jern og mangan. Det vurderes derfor, at vandværket ikke behøver et operationelt kontrolprogram for turbiditet.

### **Høring**

Udkast til afgørelse om kontrolprogram blev 20/12/2024 sendt i høring, medfrist til at komme med bemærkninger senest 03/02/2025.

Dronningborg Vandværk har fremsendt høringssvar d. 24/1/2025, som er indarbejdet i kontrolprogrammet.

### **Lovgivning**

Vores afgørelse om kontrolprogram for Dronningborg Vandværk er truffet i henhold til § 17, stk. 3 i Bekendtgørelse om vandkvalitet og tilsyn med vandforsyningsanlæg, BEK nr. 221 af 25/02/2025.

I henhold til § 17 stk. 3 skal Randers Kommune, som tilsynsmyndighed, fastlægge kontrolprogrammet i en afgørelse. Herudover skal vi til enhver tid tage kontrolprogrammet op til fornyet vurdering, når det er miljø- eller sundhedsfagligt begrundet. Kontrolprogrammet gælder i maksimalt 6 år fra 2025 - 2030, før det jf. § 17 stk. 3 enten skal opdateres eller godkendes uden ændringer.

### **Klagevejledning**

Der kan klage til Miljø- og Fødevarerklagenævnet over kommunens afgørelse efter Vandforsyningslovens §75, indtil 4 uger efter at afgørelsen er offentliggjort. Du er klageberettiget, hvis du er part i sagen, har en retlig interesse i sagen eller repræsenterer en landsdækkende forening og organisation, der som hovedformål har beskyttelsen af natur og miljø eller varetagelsen af væsentlige brugerinteresser. En eventuel klage skal indgives via

Klageportalen på Nævnenes Hus: <https://naevneneshus.dk/start-din-klage/miljoe-og-foedevarerklagenavnet/>

Afgørelsen er annonceret på Randers Kommunes hjemmeside, [www.Randers.dk](http://www.Randers.dk), den 3/4/2025, og sidste dag for klage er den 1/5/2025.

Vi gør opmærksom på, at du skal bruge MitID for at klage, også hvis du repræsenterer et firma eller en organisation. Der skal indbetales et gebyr på 900 kr. for at klage som privatperson og 1800 kr., hvis du repræsenterer et firma eller en organisation.

### **Hvis du ikke kan bruge den digitale klageportal**

Miljø- og Fødevareklagenævnet skal normalt afvise en klage, der ikke kommer ind via Klageportalen. Hvis du af en eller anden grund ikke kan bruge ovenstående klageadgang, så kan du sende din indsigelse til Randers Kommune sammen med begrundelsen for, at du ikke kan anvende klageportalen.

Kommunen videresender din henvendelse til Miljø- og Fødevareklagenævnet, som vil afgøre, om du har en gyldig grund til ikke at anvende klageportalen.

### **Søgsmål**

Hvis afgørelsen ønskes prøvet ved en domstol, skal sagen være anlagt inden seks måneder efter afgørelsen er meddelt, jævnfør Vandforsyningslovens §81.

### **Kontakt**

Ring eller skriv endelig til os, hvis der er spørgsmål. Vi kan træffes på [drikkevand@randers.dk](mailto:drikkevand@randers.dk) eller på tlf. 2255 5618.

Med venlig hilsen

Asger Ryge Petersen

Geolog