

LANDDISTRIKTSUDVIKLING

STRATEGI FOR UDVIKLING AF LANDDISTRIKTER I RANDERS KOMMUNE





Indholdsfortegnelse

Strategien for udvikling i landdistrikterne i Randers Kommune bygger på en målsætning om at styrke landsbyerne gennem en differentieret og målrettet udvikling.

Udviklingen i landdistrikterne omhandler ikke kun vækst og tilflytning. Det handler også om at sikre gode rammer om fællesskabet for de borgere der allerede bor i landsbyerne, understøtte indsjæle og frivillige i deres drømme for udviklingen i deres byer og synliggøre landdistrikternes mange kvaliteter.

Strategien er et grundlag for en helhedsorienteret udvikling af Randers Kommunes landdistrikter, der tager afsæt i kommunens øvrige strategier, planer og politikker.

Foketinget vedtog i december 2018 'Lov om ændring af lov om planlægning', der blandt andet indeholdte et krav om strategisk planlægning for landsbyer.

Randers Kommune arbejder strategisk med planlægning for landsbyer og landdistrikter og tager sammenhængende stilling til muligheder for udvikling af landsbyer. Planlægningen skal understøtte udvikling af levedygtige lokalsamfund i landdistrikterne.

April 2021



<u>Indledning</u>	4
<u>Landdistrikternes kvaliteter</u>	6
<u>Landdistrikternes udfordringer</u>	8
<u>Landsbyernes karakteristika</u>	10
Randers Kommunes strategi	
<u>Formål</u>	12
<u>Differentierede tilgange</u>	14
<u>Indsatser</u>	16
<u>Værktøjer</u>	18
<u>Samarbejde og lokal inddragelse</u>	20
<u>Kommunens fortsatte arbejde</u>	22

INDLEDNING

Randers Kommune arbejder helhedsorienteret med udvikling af kommunens landdistrikter. Formålet med den strategiske planlægning for landdistrikterne er at blive bevidst om landsbyernes situation og sætte en retning for landsbyernes fremtidige rolle og udviklingsmuligheder.

Den strategiske planlægning for levedygtige landsbyer handler om at:

- understøtte en udvikling af levedygtige lokalsamfund i landsbyer,
- fremme en differentieret og målrettet udvikling af landsbyer
- angive overordnede målsætninger og virkemidler for udviklingen af landsbyer.

Randers Kommune har gennemført en proces, for at kortlægge landsbyernes karakteristika, udfordringer og styrker. Kommunens landdistrikter rummer muligheder, stærke potentialer såvel som en række udfordringer.

Udgangspunktet for udviklingen skal være med afsæt i de lokale muligheder og udfordringer. Det forudsætter, at man aktivt undersøger og tager stilling til kommunens landsbyer, om de er eller kan blive levedygtige, og hvilken indsats der kan foretages i disse områder. Randers Kommune har derfor udarbejdet en strategi for udviklingen af landsbyerne. Strategien er udarbejdet på baggrund af politisk involvering, undersøgelser og input fra borgere. Strategien er opbygget omkring:

- Kortlægning og dataindsamling
- Analyse af landsbyernes karakteristika
- Identifikation af indsatser og virkemidler

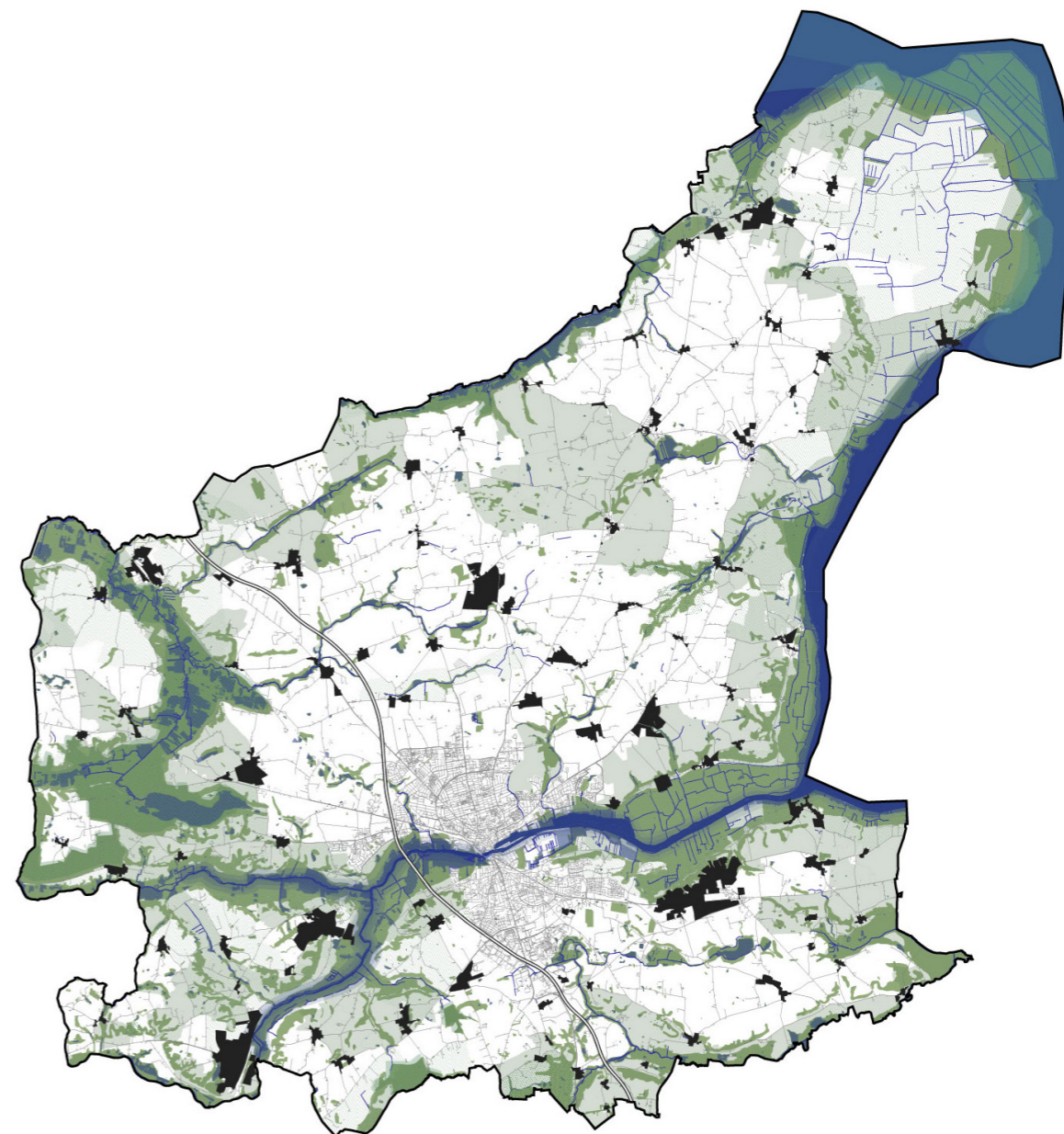
Randers Kommune har udarbejdet en kortlægning af landsbyernes geografiske og demografiske forhold. Kortlægningen viser landsbyernes befolkningsudvikling, alderssammensætning, gennemsnitlige liggetider på boliger, antal af ubeboede ejendomme, afstand til større byer og jobmarked, kulturmiljøer og naturværdier.

Derudover er der gennemført spørgeskemaundersøgelser i kommunens lokalbyer. Denne undersøgelse er anvendt til at kortlægge bosætningsårsager, landsbyernes iboende kvaliteter, udviklingspotentialer samt analysere landsbyernes civilsamlingsstyrke.

Ved at analysere de enkelte landsbyers tilstand og sammenholde den enkelte landsby med kommunens øvrige landsbyer, skabes forudsætninger for at arbejde med de rette indsatser og virkemidler mod levedygtige landsbyer – også for de landsbyer, der er i tilbagegang rent befolkningsmæssigt.

På baggrund af kortlægning, landsbyernes karakteristika, differentierede tilgange og indsatser kan kommunens værktøjer målrettes den ønskede udvikling i landsbyerne.

Erfaringerne viser, at små, enkeltstående tiltag ofte ikke vil være i stand til at løfte et områdes samlede udvikling. Ligesom det lokale engagement ofte er afgørende for, at de nødvendige og ønskelige tiltag kan blive realiseret. Derfor er der behov for et samlet strategisk sigte.



LANDDISTRIKTERNES KVALITETER

Kommunens landdistrikter rummer muligheder og har iboende kvaliteter og særegenheder.

Udvikling af landsbyerne kan have fokus på at sikre kvaliteten i landsbyerne med afsæt i de lokale potentialer. Fx tiltag der understøtter adgang til natur og landskab, ro, lokale fællesskaber, samlingspunkter, som den lokale dagligvarebutik eller idrætshal, samt andre af de særlige kvaliteter, der typisk forbindes med landsbyliv og efterspørges af såvel bosiddende som potentielle tilflyttere.

Natur

Naturen er én af de primære bosætningsårsager i kommunens landsbyer. Naturen, rekreative oplevelser, fred og ro og landskabet vægtes højt blandt borgerne.

Randers Kommune har en blå-grøn struktur, der består af varieret natur med vandet i centrum. Naturen omkring Gudenåen og Naturpark Randers Fjord, skovene og markerne i landet giver mulighed for et væld af forskellige naturoplevelser. Naturområder som eksempelvis Naturpark Randers Fjord, Gudenåen, Nørreådal, Bjerregrav Mose, Fussingø skov og Læsten Bakker, er nogle af de steder der har gode betingelser for varierede naturoplevelser og friluftsliv. Mange landsbyer har et ønske om at styrke byens grønne profil, forbedre de rekreative forbindelser og etablere mere bynær natur.

Kulturarv

Mange landsbyer har en særlig idyl og landsystemning. Kulturarven og bygningsarven er en vigtig del af landsbyernes identitet og kvalitet.

Randers Kommunes landdistrikter indeholder mange forskellige kulturmiljøer. Kulturmiljøerne i landsbyerne, de særlige velbevarede gadestrukturer og bevaringsværdige huse er en vigtig del af landsbyernes særlige kendetegn. Randers Kommune har udarbejdet en ny screening af kulturmiljøer, som kortlægger kulturmiljøernes værdi, egenskaber og udviklings potentialer inden for bosætning, erhverv, turisme og kulturformidling. Kulturmiljøerne er revideret i Kommuneplan 21, hvor flere landsbyer er udpeget.

Byer der er udpeget som kulturmiljø, har en væsentlig del af bevaringsværdige bygninger eller en velbevaret landsbystruktur, er sårbare overfor en stigning i tomme og faldefærdige huse, da dette kan påvirke kulturarvens integritet og forringe landsbyers særlige kvaliteter. Ligeledes kan kulturmiljøerne være sårbare overfor udtynding og affolkning.

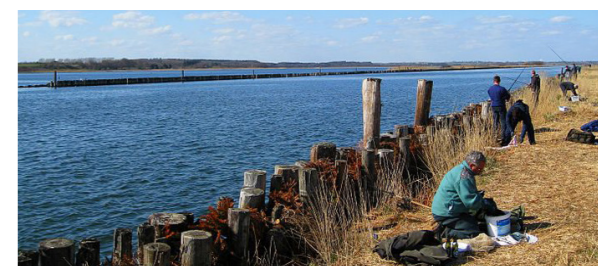
Kulturarven og de lokale fortællinger kan bidrage til at give borgerne en øget stolthed over deres landsby og bidrage til at formidle den lokale identitet.

Fællesskab

For mange borgere i landsbyerne er nærheden til familie og et tæt naboskab en vigtig kvalitet og en central bosætningsårsag. Landsbyer er kendetegnet ved at være overskuelige enheder, hvilket giver basis for en kultur, hvor alle kender alle, og hvor der opleves et godt naboskab og stor grad af tryghed.

Særligt i landsbyer, er borgernes engagement vigtig, da landsbyens udvikling ofte drives af lokale kræfter. Social sammenhængskraft er derfor et væsentligt forhold for udviklingen af levedygtige landsbyer.

En god sammenhængskraft i et lokalsamfund bunder blandt andet i lokal identitet, gensidig tillid, engagement og ønsket om involvering, hvilket kan danne grobund for handling med bred frivillig opbakning.



LANDDISTRIKTERNES UDFORDRINGER

Demografisk sammensætning

Den danske befolkning bliver stadig ældre. Stigningen sker langsomt omkring de største byer og hurtigt i områderne udenfor de store byer. Ændringen af den demografiske sammensætning kan skyldes flere ting, der kan eksempelvis være tale om fødselsunderskud, nettoudvandring eller ændringer i til- og fraflytning til byen.

Cirka 20% af Danmarks befolkning er over 65 år. Ser man nærmere på befolkningens aldersmæssige sammensætning i Randers Kommune, er der områder med en høj andel af ældre.

Befolkningsudvikling

Væksten i kommunens landdistrikter er varierende. Særligt er der i den nordlige og østlige del af kommunen områder med befolkningsmæssig tilbagegang.

Et faldende indbyggertal, som det ses nogle steder, behøver ikke at være et problem i sig selv. Men en massiv affolkning eller en hastigt forandret befolkningsudvikling kan kræve særlig opmærksomhed for at bibeholde et godt landsbymiljø og vil generelt set øge behovet for tilpasning og omstilling til en ny fysisk, social og demografisk virkelighed.

Selv om der generelt set i Danmark sker en centralisering mod større byer, så foregår der samtidig en bevægelse fra de større byer til landdistrikterne. Dette kan have forskellige motiver som for eksempel efterspørgslen efter billigere og bedre boligforhold, åbne vidder, naturomgivelser, andre boligtyper, tilbagetrækning fra arbejdsmarkedet, ændret livstil eller tilknytningen til opvækststedet.

Tom boligmasse

Boligmarkedet har i de senere år været kendetegnet ved, at priserne på boliger og ejendomme i byerne og områderne omkring de store byer har haft en højere stigning end den resterende del af landet. Samtidig kan bolig- og ejendomsmarkedet i områderne uden for de store byer præget af et skævt forhold mellem udbud og efterspørgsel, hvilket blandt andet viser sig i høje liggetider.

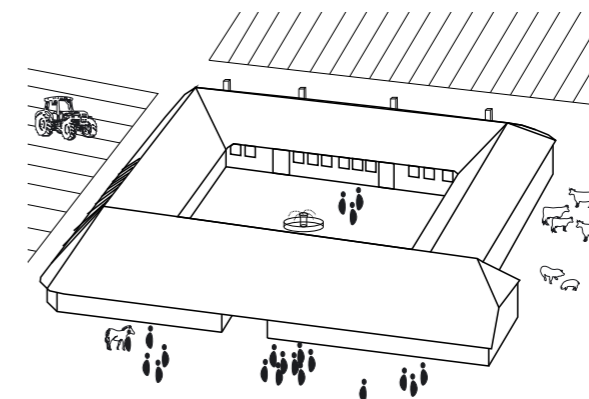
Udviklingen på boligmarkedet i Danmark har betydet, at mange områder er blevet udfordret af et stigende antal tomme boliger. Disse boliger står i mange tilfælde som nedrivningsmodne huse.

Tomme boliger kan skæmme helhedsindtrykket af en landsby. Når nogle huse i en landsby forfalder, kan det også påvirke muligheden for at sælge de mere attraktive ejendomme i samme landsby. Denne udvikling kan være med til at fastfryse boligmarkedet i visse områder. Tomme boliger kan eksempelvis anvendes til nye boformer, i form af flexboliger, tilflytter boliger, bofællesskaber o.lign.

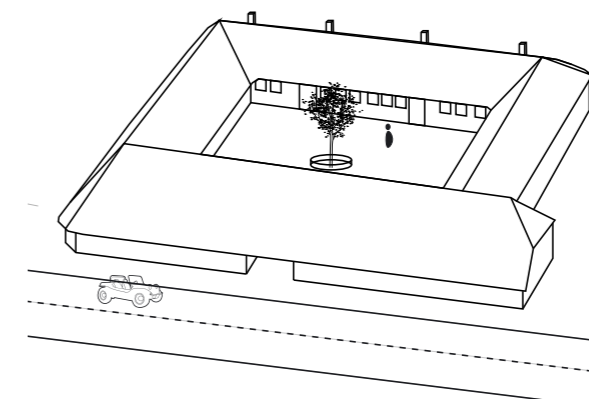
Ændret erhvervsstrukturer

Ændrede erhvervsstrukturer, eksempelvis nye driftsmetoder i landsbruget, påvirket landsbyerne. I mange landsbyer er der kun i mindre grad aktive gårde, og jorden er ofte forpagtet eller frasolgt. Fra at være mindre selvforsynende bysamfund knyttet til landbruget, er mange landsbyer nu i højere grad igang med en udvikling mod at blive bosætningsbyer, der tilbyder gode rammer om fritids- og familielivet.

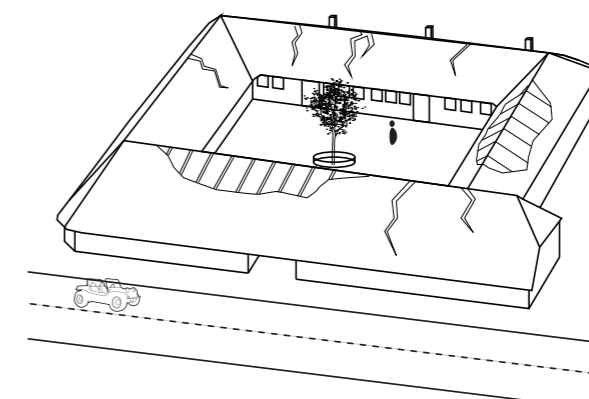
Mange landsbyer, eksempelvis tidligere stationsbyer har haft hovedgader med butiksliv og erhverv. I disse byer er butikslivet og erhvervet på hovedgaden ofte lukket eller begrænset til ét par enkelte erhverv. Ændringen i erhvervsstrukturene betyder, at mange landsbyer kan have brug for at genfinde en ny identitet og genaktualisere den tomme boligmasse, eksempelvis gennem nye typer af erhverv, lokal fødevarerproduktion, sociale mødesteder og nye fællesskaber eller omdannelse til boligformål.



Ændrede erhvervsstrukturer påvirker landsbyernes identitet og bygningsmassen bliver i flere steder uaktuel.

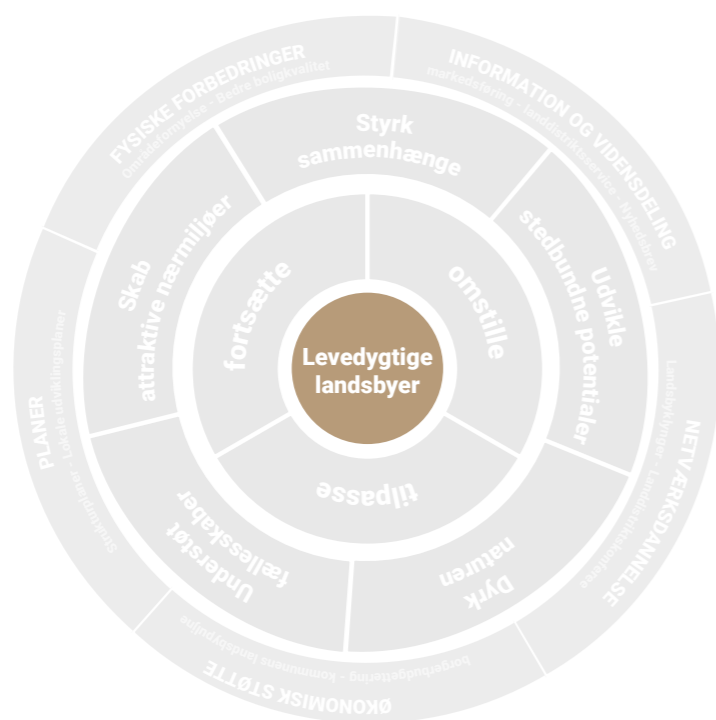


Skævvridning mellem udbud og efterspørgsel, kan resultere i lange liggetider og et fastfrosset boligmarked.



Tomme boliger og uanvendte erhvervsbygninger kan forfalde og skæmme helhedsindtrykket af landsbyen.

FORMÅL



Formålet 'Levedygtige landsbyer' er strategiens kerne i Randers Kommunes model for udvikling af levedygtige landsbyer.

Randers Kommune tager sammenhængende stilling til mulighederne for udvikling af kommunens landsbyer gennem en helhedsorienteret tilgang.

Randers Kommune tager afsæt i, at landsbyer er forskellige, og at der for de enkelte landsbyer derfor er behov for forskellige planlægningsmæssige rammer og tiltag i øvrigt. Udvikling af landsbyer er i denne sammenhæng ikke identisk med eller begrænset til fysisk planlægning og en geografisk udvidelse af landsbyer. Udvikling af landsbyer kan bestå af andre tiltage for at understøtte levedygtigheden af lokalsamfund inden for landsbyens eksisterende fysiske rammer, eksempelvis gennem en områdefornyelse, etablering af landsbyklynger eller udarbejdelse af en lokal udviklingsplan.

Alle landsbyer og lokalområder i Randers Kommune rummer et potentiale og har iboende kvaliteter, der gør landsbyen eller lokalområdet levedygtigt.

Randers Kommune understøtter udviklingen af landsbyernes kvaliteter og potentialer for at fremme landsbyernes levedygtighed.

HVAD ER EN LEVEDYGTIG LANDSBY?

Der kan være stor forskel på, hvad det er, der for de enkelte landsbyer eller lokalområde har betydning for, om de betragtes som levedygtige.

Ifølge Bolig- og Planstyrelsens vejledning vil det dog ofte gælde, at landsbyen alene eller sammen med andre landsbyer i højere eller mindre grad, kan tilbyde indbyggerne følgende forhold; tidssvarende boliger i varierende former, tilgængelighed til beskæftigelse, gode rammer for opstart, drift og udvikling af virksomhed, social sammenhængskraft, nærhed til offentlig og privat service, idræts- og fritidsaktiviteter, adgang til natur- og landskabsværdier samt passende trafikale og digital infrastruktur.

Endelig er landsbyer også et udtryk for en fælles kulturhistorie og kan udgøre et kulturmiljø med høj bygningsmæssig værdi, der skaber tilknytning til et sted og skaber identitet for både bosættere og erhverv, og som derfor også kan have betydning for, om landsbyer er levedygtige.

Hvad der gør en landsby levedygtig beror på summen af en række forhold, der hver især har betydning for den enkelte landsby som et attraktivt levested.

Forhold der karakteriserer en levedygtig landsby:

- Attraktiv og tidssvarende boliger
- Tilgængelighed til jobmarked
- Attraktive vilkår for erhverv og virksomhedsdrift
- Nærhed til offentlig og privat service
- Trafikal infrastruktur
- Digital infrastruktur
- Kulturelle og sociale faciliteter
- Adgang til natur og rekreative områder
- Kulturarv og lokal identitet
- Lokale ildsjæle og høj civilsamfundsstyrke

Såfremt en landsby samlet set på tilstrækkelig mange kriterier alene eller i samspil med andre landsbyer er et attraktivt bosted, kan landsbyen betragtes som levedygtig. De nævnte forhold behøver ikke alle at være til stede og kan være til stede i større eller mindre grad, ligesom andre forhold også kan have væsentlig betydning.

DIFFERENTIEREDE TILGANGE



Strategiens anden cirkel er de differentierede tilgange.

Udviklingen af levedygtige landsbyer handler ikke kun om traditionel planlægning og vækst. Det handler om at skabe attraktive levesteder på baggrund af landsbyens kvaliteter. Derfor er der behov for forskelligartede tilgange, der kan målrettes landsbyens potentialer og udfordringer.

Kortlægning og analyse af landsbyernes situation afklarer hvilke landsbyer der skal fortsætte vækst, hvilke der bør omstilles, og hvilke der kan tilpasses. De differentierede tilgange handler ikke om hvorvidt landsbyen er levedygtig, men derimod om at sikre og målrette udviklingen til landsbyens aktuelle situation, så udfordringer begrænses og kvaliteterne styrkes. Randers Kommune arbejder med udvikling i landsbyerne ud fra tre forskellige tilgange:

Omstille: Genaktualisere gennem udviklingen af fx. turisme og fritidsliv.

Fortsætte: Opretholde en fortsat positiv udvikling og vækst.

Tilpasse: Modvirke de negative effekter ved befolkningstilbagegang.

OMSTILLE

Fra at være mindre selvforsynende bysamfund knyttet til landbruget, er mange landsbyer nu i højere grad igang med en udvikling mod at blive bosætningsbyer, der tilbyder gode rammer om fritids- og hverdagslivet.

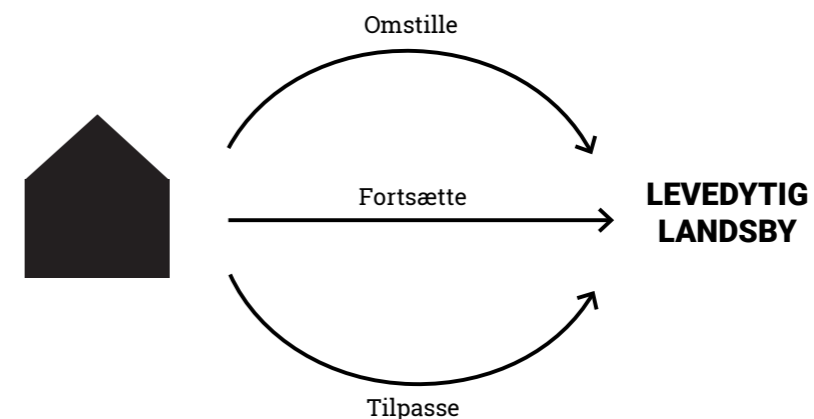
Mange landsbyer ligger naturskønt tæt ved fjord, å og skov. Nærheden til natur og rekreative oplevelser er en central bosætningsårsag i landsbyerne. Udviklingen af friluft- og turismefaciliteter kan højne landsbyernes levedygtighed. Mange byer har samtidig en kulturhistorisk arv, der også rummer et turisme- og udviklingspotentiale. Der er brug for at genfinde byernes identitet, så fortællingen ikke kun handler om noget der er gået tabt og var engang- men derimod om landsbyens unikke kvaliteter, hvad end det er naturen, nærhed til vand eller bygningsarven. Ved at dyrke og styrke landsbyens iboende kvaliteter, kan landsbyens omstilles og i højere grad genaktualiseres.

FORTSÆTTE

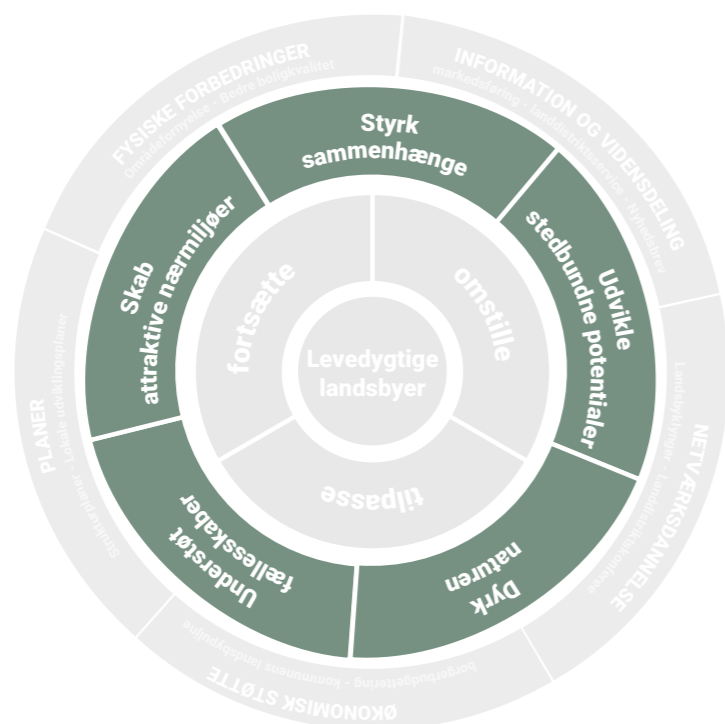
Nogle landsbyer er kun i mindre grad påvirket af demografiske udfordringer, ændrede erhvervsstrukturer og en tom boligmasse. Samlet set vil byerne på mange kriterier kunne kvalificeres som et attraktivt levested og være præget af tilflytning og forholdsvis korte liggetider. Disse byer vil i højere grad kunne udvikles gennem traditionelle planlægningsværktøjer, der er målrettet områder i vækst. Særligt i landsbyer der oplever høj vækst og byudvikling, er det dog vigtigt at sikre, at de eksisterende vilkår der gør landsbyen levedygtig fastholdes i takt med at byen vokser.

TILPASSE

Nogle landsbyer er udfordrede på flere parametre, både i forhold til befolkningsudvikling, lange liggetider, tom boligmasse og aldrende befolkning. Denne udvikling kan have negative følgeeftener og bidrage til en fastfrysning af boligmarkedet. Særligt i landsbyer der ikke kan omdannes på markedsvilkår, er der behov for at tilpasse udviklingen til en ny demografisk, geografisk og social virkelighed. Landsbyen skal fortsat udvikles og være et attraktivt levested, dog skal der være et øget fokus på at modvirke de negative effekter.



INDSATSER



Strategiens tredje cirkel er indsatser.

Potentiale og udfordringerne i landsbysamfundene er differentierede og varierer fra landsby til landsby. Forskellene kalder derfor på forskelligartede indsatser. Selvom kendetegn kan gå igen, er det væsentligt at se på landsbyerne med udgangspunkt i den enkeltes særkende og karakter.

Generelt set kan der kategoriseres fem indsatser, der kan understøtte og styrke udviklingen af levedygtige landsbyer og lokalsamfund. De fem indsatser er udarbejdet på baggrund af analyser og undersøgelser af bosætningsårsager, landsbyernes kvaliteter, udfordringer og styrker.

Det er forskelligt fra landsby til landsby hvorvidt alle fem indsatser er lige relevante. Nogle landsbyer ligger særligt naturskønt eller har en stærk kulturhistorie og identitet, mens andre er karakteriseret ved et rigt foreningsliv og en stærk social sammenhængskraft og virkelyst.

Indsatserne kan anvendes med hensigt på at udvikle på de forhold, hvor landsbyerne står svagt, eller der kan sættes ind på yderligere at udvikle de forhold, der allerede er en styrke for landsbyerne eller området. Eksempelvis kan "dyrk naturen" både handle om at dyrke de eksisterende kvaliteter i en landsby der ligger naturskønt eller etablere bynær natur i landsbyer der har begrænset adgang til naturområder.



UDVIKLE STEDBUNDNE POTENTIALER

Landdistrikterne har lokale identiteter og forskellige landskabelige karakterer. Randers Kommune er inddelt i 6 forskellige karakterområder. Projekter og indsatser der tager afsæt i stedets identitet og særegenhed bidrager til at styrke og synliggøre kvaliteterne i det pågældende område. Mange landsbyer er eksempelvis udpeget kulturmiljøer eller har særegne kulturhistoriske spor, som bidrager til lokal identitet. Gamle gadekær, bindingsværk og landsbygader skaber idyllisk stemning og et særligt landsbymiljø. Desuden kan turismepotentiale være en udviklings mulighed, eksempelvis i områder med nærhed til kyst og vand.



DYRK NATUREN

Nærheden til naturen er generelt en vigtig bosætningsårsag i Randers Kommune. Naturværdierne er derfor et stort aktiv for udvikling af byerne – eksempelvis for de byer der ligger langs Randers Fjord. Ved at dyrke naturen, de rekreative oplevelser og landskabet kan man styrke bosætningskvaliteterne i landdistrikterne. Større naturområder og friluftsfaciliteter i landdistrikterne har stor interesse for borgene i Randers såvel som gæster og turister.



UNDERSTØT FÆLLESSKABER

Landsbyernes ildsjæle er en af de primære drivkræfter for lokaludvikling. Samarbejde og partnerskab mellem landsbyer og kommune og lokal forankring er derfor vigtig for en succesfuld udvikling i landsbyerne. Det handler om at styrke fællesskabet mellem borgerne og netværk mellem byerne. Alt sammen med øje for, at kommunen har landsbyer med forskellige typer af civilsamfundsstyrke og borgerengagement. Fællesskab er central bosætningsårsag i mange landsbyer. Derfor er gode udedørs og indendørs mødesteder, formelle kulturelle initiativer og pladser til spontane møder vigtige for landsbyernes sociale sammenhængskraft og fællesskab.



SKAB ATTRAKTIVE NÆRMILJØER

De fysiske rammer i en landsby er vigtig for ombyen har et attraktivt nærmiljø. Landdistrikterne skal tilbyde gode rammer for hverdagslivet. Udviklingen af de fysiske rammer kan fastholde og styrke tilværelsen og sociale sammenhænge i landsbyerne. Et attraktivt nærmiljø kan eksempelvis også styrkes ved at nedrive eller istandsætte tomme og faldefærdige bygninger, da dette styrker landsbyens samlede udtryk. I landsbyer med meget byvækst og byudvikling skal det sikres at det attraktive nærmiljø følger udvikling og behov.



STYRK SAMMENHÆNGE

Udviklingsprojekter kan have et stort synergipotential. Helhedsorienteret og tværgående udvikling kan styrke relationerne i lokalområdet og ikke blot i den enkelte landsby. Det kan både være i forhold til landsbysamarbejder, udvikling i større kommunale eller regionale sammenhænge eller relationen mellem land og by. Projekter der skaber sammenhæng favner ofte bredt og kommer til gavn for mange.

VÆRKTØJER

Værktøjerne er de virkemidler, som Randers Kommune anvender målrettet for at understøtte udviklingen af levedygtige landsbyer. Når en landsbys stedbundne potentiale er defineret, er det vigtigt at der vælges det helt rigtige værktøj. Hvilket værktøj der egner sig bedst, afhænger af om landsbyen skal fortsætte vækst, tilpasses eller omstilles samt hvilke af indsatsen der bedst understøtter udvikling i byen.



VÆRKTØJER MED FOKUS PÅ INFORMATION OG VIDENSDELING

Landdistriktservice: Landdistriktservice består af et tværfagligt team af medarbejdere, der giver råd og vejledning til, hvordan forskellige initiativer kan realiseres. Landdistriktservice er én indgang for borgere og foreninger til den kommunale forvaltning, som skal være med til at gøre kommunen tilgængelig.

Ressourcekort: Randers Kommune har et digitalt ressourcekort, hvor alle landsbyer i kommunen er repræsenteret. Kortet fungerer som et værktøj, hvor borgere og landsbyer kan søge inspiration og finde oplysninger om fx. befolkningsudvikling. Det er også muligt at finde oplysninger om andre projekter og hvem man kan kontakte.

Medlemskab af Landdistrikternes fællesråd: Som medlem af landdistrikternes fællesråd, kan Randers Kommune være med til at sætte emner på den nationale dagsorden, som er generelle udfordringer for landsbyer og landdistrikter i hele landet. F.eks. finansiering af lån til boliger udenfor de større byer.

Nyhedsbrev til landsbyerne: Randers Kommune udsender nyhedsbrev til landsbyerne. Nyhedsbrevet videregiver relevant information, eksempelvis formidling om nyheder fra andre landsbyer, kommunale initiativer eller information om puljer og fonde som kan søges af lokale.

Markedsføring: Kampagner er særligt et anvendeligt værktøj i landsbyer eller lokalområder, hvor der er gode tilflytningsmuligheder samt et attraktivt nærmiljø. I samarbejde med lokale borgere udarbejder kommunen markedsføringskampagner for at tydeliggøre områdernes bosætningspotentialer og synliggøre byernes identiteter og stedbundne potentialer.



VÆRKTØJER MED FOKUS PÅ NETVÆRKSdannelse

Landsbyklynger: Landsbyklynger kan være en konkret metode til at samarbejde med borgerne om udviklingen af et større område. I en landsbyklynge finder flere landsbyer sammen i et nyt socialt fællesskab. På den måde gør landsbyerne brug af nærheden i de små samfund og af hinandens styrker til at udvikle både den enkelte landsby og hele klyngen af landsbyer.

Landdistriktskonference: Randers Kommune afholder årligt konference, hvor alle borgere i landsbyerne, foreninger mv. kan deltage. Konferencen skaber vidensdeling og netværk og ofte drøftes forskellige relevante temaer der har betydning for udvikling i landdistrikterne.

Landsbyfestival: Landsbyerne planlægger og afholder arrangementer. Dette bidrager til at styrke fællesskabet mellem landsbyerne og kan bidrage til at styrke relationen mellem land og by.



VÆRKTØJER MED ØKONOMISK STØTTE

Randers Kommunes landsbypulje: Foreninger og lokalsamfund kan søge støtte fra puljen ved åbne ansøgningsrunder. Den økonomiske opbakning til de lokale initiativer giver lokalt engagement og fællesskab, både når projekter skal planlægges og gennemføres, ligesom de færdige projekter kan give stolthed lokalt og motivere til at fortsætte udviklingen lokalt.

Borgerbudgettering: Borgerbudgettering kan øge lokal deltagelse og involvering og medvirke til at styrke debat og lokaldemokrati. Værktøjet kan i byer hvor der ikke tidligere har været arbejdet med udvikling af lokalområder kickstarte en lokal proces, og ofte kommer der flere projekter i forlængelse af det der igangsættes med borgerbudgetteringen. I områder med en aktiv lokalbefolkning kan borgerbudgettering bidrage med at give lokalbefolkningen et mere klart fokus og prioritering for de lokale ønsker.

Forsamlingshuspuljen: Kommunen giver økonomisk støtte til forsamlingshuse. Støtten kan anvendes til drift og mindre forbedringer.



VÆRKTØJER MED FOKUS PÅ PLANER

Lokale udviklingsplaner: En lokal udviklingsplan er et strategisk værktøj, der kan bidrage til øget fællesskab og fælles retning samt igangsætte lokale initiativer. I byer hvor der ikke forud har været igangsat projekter, kan en udviklingsplan, være det redskab, som får aktiveret borgerne og sat skub i udviklingsprojekter. I byer, hvor der er vækst og udvikling i forvejen, kan en udviklingsplan understøtte borgerne i at bevare og forstærke fællesskabet, den lokale sammenhængskraft og områdets faciliteter.

Strukturplaner for landsbyer: I samarbejde med lokale borgere kan kommunen udarbejde strukturplaner for landsbyerne. En strukturplan er et ikke juridisk bindende dokument, der beskriver en landsby - eller områdes potentialer og fysiske udviklingsmuligheder. Strukturplanen kan blandt andet anvendes til at vurdere potentielle ændringer i rammeudlæg og nye anlæg. Strukturplanerne er særlig anvendelig i byer der vokster eller hvor der er et udnyttet udviklingspotentialer der kræver planmæssigt fokus, i takt med at byerne vokser.

Udpegning af en omdannelseslandsby: Udpegningen giver mulighed for at udvide landsbyens afgrænsning mere, end hvad der gælder for landsbyer generelt og kan understøtte etablering af alternative boformer, for eksempel bofællesskaber, trække landsbyafgrænsningen tættere på de rekreative elementer og imødekomme små projekter med få nye boliger eller mindre erhverv i forbindelse med ombygning af landbrugsbygninger eller overflødiggjorte bygninger. Udpegningen foretages efter en konkret vurdering af landsbyens potentialer og udviklingsmuligheder.



VÆRKTØJER MED FOKUS PÅ FYSISKE FORBEDRINGER

Digital infrastruktur: Randers Kommune vil have en digital infrastruktur, der er moderne og tidssvarende. Randers Kommune arbejder målrettet for at sikre, at alle virksomheder og borgere har adgang til højhastighedsbredbånd og god mobildækning. Den digitale infrastruktur er afgørende for at der er lige muligheder for at tilgå basal infrastruktur, uanset hvor man bosætter sig.

Områdefornyelse: Randers Kommune anvender områdefornyelse som et aktivt redskab i udviklingen af landdistrikternes fysiske miljø. En helhedsorienteret områdefornyelsesindsats i nedslidte eller problemramte områder, skal sikre at områderne bliver attraktive for bosætning og privat investering.

Bedre boligkvalitet i landdistrikterne: Randers Kommune understøtter sunde og tidssvarende boliger, hvis markedet ikke sikrer den ønskede udvikling og fornyelse. Indsatsen følger op på henvendelser og bekymringer om dårlig boligkvalitet og søger proaktivt at sikre en forbedret boligkvalitet blandt andet ved at yde tilskud til opkøb og nedrivning af dårlige og skæmmende boliger.

Bygningsforbedring: Bygningsforbedringer er et af værktøjerne til at sikre et attraktivt miljø. Randers Kommune yder tilskud til bygningsforbedringer i klimaskærmen på bevaringsværdige bygninger i landdistrikterne og/eller indretning af byrum, hvor der er sket nedrivning.



SAMARBEJDE OG LOKAL INDDRAGELSE

Borgernes engagement vigtig for udviklingen af landsbyerne, da den lokale udvikling ofte drives af lokale kræfter. Løbende involvering af og samarbejde med lokalområdets borgere og foreninger er derfor afgørende for kvaliteten og projekternes slutresultater. Det lokale ejerskab til de tiltag der iværksættes i forbindelse med den strategiske udvikling i landsbyerne, er ligeledes afgørende for, at det bliver en succes.

SOCIAL SAMMENHÆNGSKRAFT

En god sammenhængskraft i et lokalsamfund bunder blandt andet i lokal identitet, gensidig tillid, engagement og ønsket om involvering, hvilket kan danne grobund for handling med bred frivillig opbakning.

Lokalområdernes sociale og kulturelle sammenhængskraft kan være et væsentligt forhold for levedygtige landsbyer. Derfor er det relevant at adressere i Randers Kommunes strategi for levedygtige landsbyer.

Den sociale og kulturelle sammenhængskraft kan både være i det organiserede forenings- og fritidsliv, og i uorganiserede lokale fællesskaber. Den sociale sammenhængskraft kan dyrkes og styrkes af landsbyens beboere uden indblanding udefra, men kommunen kan også vælge at være en aktiv part i mobiliseringen af et lokalsamfund, hvor det er relevant.

KORTLÆGNING AF LANDSBYERNES CIVILSAMFUNDSSTYRKE

For at få et billede af borgernes egen forståelse af deres engagement, samarbejdskultur og fællesskabsorienterede aktiviteter, er der lavet en analyse af civilsamfundsstyrken på baggrund af spørgeskemaundersøgelser udsendt til borgerne i lokalbyerne. Civilsamfundsstyrken er personafhængig, og kan derfor hurtigt ændre sig, hvis lokale ildsjæle flytter fra byen eller hvis nye kommer til. Øjebliksbilledet af civilsamfundsstyrken viser, at kommunen har mange aktive lokalsamfund, som er geografisk fordelt ud over hele kommunen.

Byer med en høj civilsamfundsstyrke, vil ofte igangsætte og koordinere udviklingsprojekter på egen hånd, og realisere projekter med et bredt engagement fra byens borgere. Ofte har disse byer et bredt foreningsliv, der spiller en stor rolle i byens fællesskab.

Mindre aktive eller stille civilsamfund er kendetegnet ved ingen eller få foreninger, og få fælles arrangementer i løbet af året. Reelle udviklingsprojekter igangsættes ofte ikke på eget initiativ. Disse byer har få ildsjæle, der står for arrangementer i byen og det kan være en udfordring af rekruttere nye til foreningslivet.

En lav civilsamfundsstyrke kan derfor være et udtryk for, at byerne ofte vil få søsat færre udviklingsprojekter på egen hånd. En lav civilsamfundsstyrke kan også blot være et udtryk for, at landsbyen endnu ikke har fået koordineret ideer, eller etableret foreninger endnu.

En analyse af civilsamfundsstyrken bidrager til at synliggøre hvilke lokalområder eller byer, der i særlig grad vil kunne gavne af støtte til en faciliterende proces eller værktøjer som borgerbudgettering og lokale udviklingsplaner.

LANDSBYKLYNGER OG NETVÆRKSdannelse

Landsbyklynger kan være en konkret metode til at samarbejde med borgerne om udviklingen af et større område. I en landsbyklynge finder flere landsbyer sammen i et nyt socialt fællesskab, hvor borgerne samles om alt fra aktiviteter, institutioner og foreninger til haller og rekreative tilbud. På den måde gør landsbyerne brug af nærheden i de små samfund og af hinandens styrker til at

udvikle både den enkelte landsby og hele klyngen af landsbyer. Erfaringer viser, at de bæredygtige klynger vokser nedefra og er drevet af stærke, lokale ildsjæle. Men selvom landsbyklynger er borgerdrevne, spiller kommunen en vigtig rolle, idet landsbyklyngerne udvikles bedst i et samarbejde mellem kommune og borgere.

SAMSKABELSE

I forlængelse af et stærkt samarbejde med lokalområderne, kan samskabelse være et instrument til at styrke samarbejde og udvikling. Ved samskabelse har flere parter en hånd på kogepladen, og bidrager i alle faser af et projekt eller en proces. Samskabelsesprojekter kan ligesom samarbejde initieres af både borgerne og kommunen efter behov og ønske. Som kommune vil det ofte være de organiserede foreninger, der er indgangen til samarbejde med et lokalområde. Det er vigtigt at en lokal samarbejdspartner har et lokalt demokratisk mandat, til at indgå i samarbejdet på byens vegne. Ligesom det er vigtigt at der løbende informeres tilbage til områdets øvrige beboere.

SAMARBEJDE MELLEM KOMMUNE OG LOKALSAMFUND

Samarbejde med og involvering af civilsamfundet handler om at sikre, at de rette betingelser for at tage del i udviklingen af landsbyerne er til rådighed for dem, der ønsker det. Hvilke betingelser der er behov for, varierer fra landsby til landsby, alt efter civilsamfundsstyrken.

Den differentierede involvering bygger på, at civilsamfundsstyrken kan være forskellige fra område til område, fordi landsbyerne og deres indbyggere er forskellige. I Randers Kommune arbejdes helhedsorienteret med udvikling af lokalsamfundene. Det betyder også, at differentieret samarbejde eller involvering er et centralt begreb.

I praksis betyder det, at der samarbejdes forskelligt med lokalsamfundene, alt efter civilsamfundsstyrken.

Civilsamfund	Civilsamfundets ressourcer	Kommunens rolle
Stille/mindre aktive	De lokale vil ofte være modtager og informant. Byer med lav civilsamfundsstyrke vil ofte ikke henvende sig uopfordret og får ikke igangsat projekter på egen hånd.	Kommunen kan med være initiativtager og projektejer. Kommunen kan gennemføre initiativer, men løbende informere og sikre at de lokale kvalificerer konkrete tiltag.
Aktive	De aktive samfund har et rigt foreningsliv. Der vil ofte være lokal ildsjæle der bidrager til udvikling af projekter.	Kommunen er uddelegerende og projektledende. Kommunens rolle vil være projektbaseret. Kommunen kan facilitere processer og udarbejde planer.
Meget aktive	De meget aktive samfund igangsætter initiativer og udviklingsprojekter på egen hånd. Projekterne udvikles selvstyrende eller i partnerskaber.	Kommunens faciliterende rolle er rådgivende. Det skal være tydeligt hvem lokalsamfundet kan henvende sig til.

Diagram om samarbejde mellem kommune og lokalsamfund fra Realdanias publikation "Længe leve landsbyerne".

KOMMUNENS FORTSATTE ARBEJDE

Retningen for arbejdet med udvikling af landsbyerne kan sættes gennem de 5 følgende spørgsmål:

I hvilket geografisk område er landsbyen placeret?

Forudsætningerne for udviklingen af levedygtige landsbyer afhænger af den enkelte landsby/lokalområdes styrker, udfordringer og udviklings muligheder. Randers Kommunes inddeling af landsbyerne i fem delområder med samme karakteristika, giver mulighed for at se på landsbyen i en bredere kontekst.

Hvad er landsbyens styrker og udfordringer?

Selvom landsbyer ligger i et område med samme karakteristika har byerne stadig en forskellighed i styrker og udfordringer, særegenheder og lokale forhold, eksempelvis landsbyens kulturhistoriske spor og byens civilsamfundsstyrke. Det er landsbyens iboende kvaliteter, der karakteriserer, hvilke tiltag der er mest rigtig for den specifikke landsby.

Hvilken tilgang kan målrette udvikling i landsbyen?

Når landsbyens styrker og potentialer er defineret, skal det afklares, hvilken tilgang og udvikling landsbyens situation skal målrettes. Er det en by der skal fortsætte sin vækst, skal den omstille sin situation eller skal den tilpasse sig de forhold den ligger indenfor og styrke dem.

Hvilke indsatser understøtter udvikling i landsbyen?

Hvilke indsatser der er relevante for den enkelte landsby er ligeledes forskellig fra landsby til landsby. Måske skal alle fem indsatser i brug, måske skal der specifikt udvikles på én. Indsatserne kan både anvendes til at udvikle landsbyerne hvor de står svagt eller styrke dem yderligere der, hvor de står stærkt.

Hvilke værktøjer og virkemidler kan anvendes?

Værktøjerne er virkemidlet for at understøtte den målrettede udvikling for landsbyen. Hvilket værktøj, der skal i brug, afhænger af, hvilke udviklingsmuligheder der er i byen, landsbyens udfordringer samt om landsbyen skal omstilles, tilpasses eller fortsætte vækst. Man kan med fordel kombinere brugen af forskellige værktøjer. Eksempelvis kan et værktøj som bygningsforbedringer eller en områdefornyelse højne et attraktivt miljø forud for en bosætningskampagne.

Klarhed om landdistrikternes karakteristika samt landsbyens styrker og udfordringer, skaber en bevidsthed om landsbyens situation. Differentierede tilgange og indsatser sætter en retning for landsbyens fremtidige udviklingsmuligheder. Dette sikrer, at Randers Kommunes værktøjer og virkemidler anvendes målrettet til at understøtte udviklingen af levedygtige landsbyer.

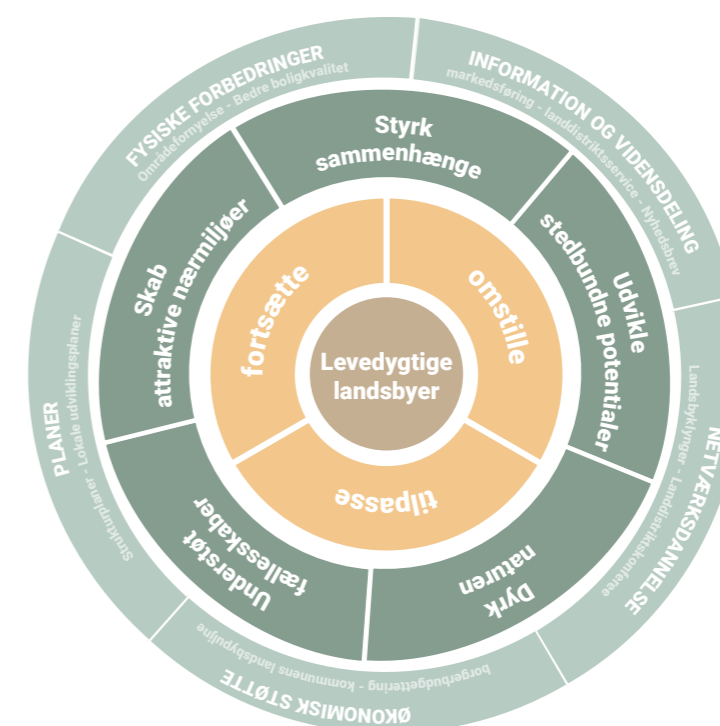
I hvilket geografisk område er landsbyen placeret?

Hvad er landsbyens styrker og udfordringer?

Hvilken tilgang kan målrette udvikling i landsbyen?

Hvilke indsatser understøtter udvikling i landsbyen?

Hvilke værktøjer og virkemidler kan anvendes ?



Randers Kommunes model for udvikling af levedygtige landsbyer fuldendes af de målrettede værktøjerne som yderste cirkel.