

# Oversigtskort over Nørre Å, amtsvandløb nr. 1 i Århus Amt og amtsvandløb nr. 4 i Viborg Amt.



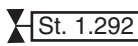

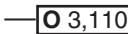
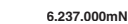

Dato: 6. december 1999

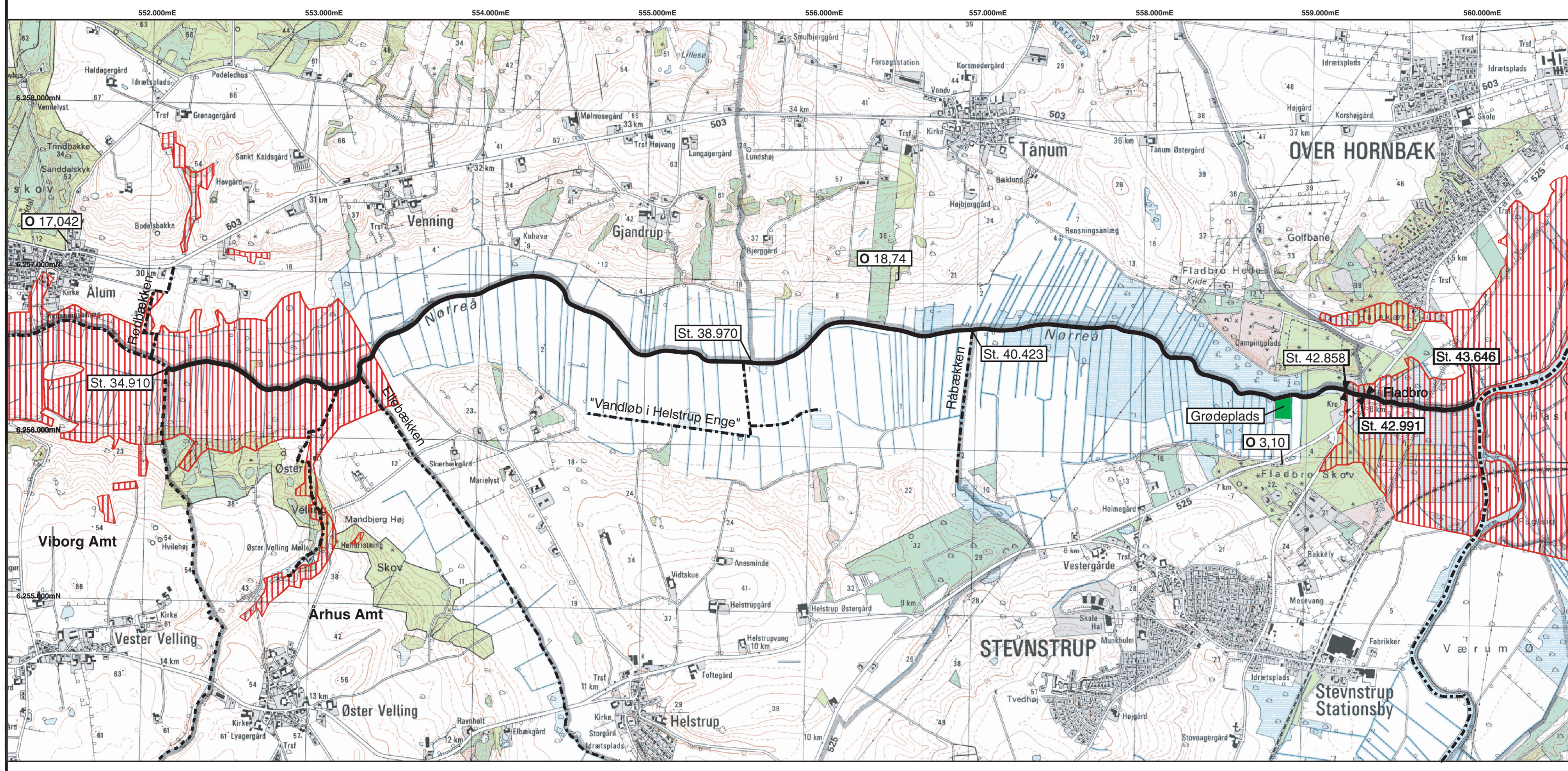
Mål: 1: 25.000

Side: 1 af 1

Nørre Å fra st. 34.910 til st. 43.646 (udløb i Gudenå).

Signaturer:

-  Amtsvandløbet Nørre Å.
-  Tilstødende vandløb.
-  St. 1.292 Bro med stationsangivelse på indløbet.
-  Amtsgrense.
-  O 3,110 GI fixpunkt med kote i DNN.
-  6.237.000mN UMT koordinat zone 32.
-  Okkerpotentelle områder.



## Vejledning i vedligeholdelse Nørre Å,

kommunevandløb i Randers - og Favrskov Kommune.

Dato d. 1. april 2008

Mål: 1:30.000

Side 1 af 1

Nørre Å fra station 34.910 til st. 43.646 (udløb i Gudenå).

### Generelt for vandløbet

Vandløbet er målsat som laksefiskevand (B2) på hele strækningen.

Vedligeholdelsen udføres således, at der opnås størst mulig variation i vandløbet.

Den vejledende strømrendebredde er maksimalt 11 m og skal tilpasses strømrende bredden opstrøms på overgangsstrækningen.

Vedligeholdelsen udføres i en naturlig slynget strømrende, hvor grøde, grene og lignende, der kan hindre vandets frie løb væsentligt, fjernes.

Grødeskæringen skal udføres, så grøden fjernes i vandløbets naturlige strømrende, der (normalt) kan genfindes som den dybe del af vandløbets tværprofil, der slynger sig fra side til side ned gennem vandløbet, hvorimod den grøde, der vokser uden for strømrenden, sædvanligvis de samme steder hvor vandløbet aflejrer banker, efterlades.

Grødeskæring kan udføres som delte strømrender (1-flere strømrender), der efterlader grødeøer i vandløbet og / eller langs bredderne.

Den grøde, der skæres, skal så vidt muligt skæres i bund.

Bredvegetation må kun skæres, hvor vandløbsmyndigheden finder, at der er behov for skæring af hensyn til de afvandingsmæssige interesser eller hensynet til brinkernes stabilitet.

Skæringen udføres som hovedregel ved sidste skæring.

Vedligeholdelsen udføres med grødeskæringsbåde / maskiner.

Afskåret, frit drivende grøde opsamles på matr. nr. 6g Stevnstrup By, Grensten. Matriklen er beliggende umiddelbart ovenfor Fladbro.

Afskåret frit drivende grøde nedstrøms grødepladsen opsamles ikke.

Strandet grøde fjernes fra vandløbet i forbindelse med den almindelige vedligeholdelse.

Der skæres grøde 5 gange i perioden fra 1. juni til 30. september

Synsdatoerne fastsættes i forening med Viborg Kommune og meddeles senere.

# NØRRE Å

## regulativ

Amtsvandløb nr. 1 i Århus Amt  
beliggende i Purhus, Randers og Langå Kommuner.



FORORD

*Dette regulativ er retsgrundlaget for administrationen af amtsvandløbet Nørre Å.*

*Det indeholder bestemmelser om vandløbets fysiske udseende, vedligeholdelse samt amtets og lodsejernes forpligtelser og rettigheder ved vandløbet og er derfor af stor betydning for såvel de afvandingsmæssige forhold som miljøet i og ved vandløbet.*

*Som bilag til regulativet er lavet en redegørelse, der nærmere beskriver baggrunden for og konsekvenserne af regulativet for Nørre Å.*

*Der kan siden regulativets vedtagelse være fremkommet mindre ændringer, eller tilføjelser til regulativet. Forespørgsler herom, samt øvrige spørgsmål vedrørende regulativet, kan rettes til:*

*Århus Amt  
Natur og Miljø  
Lyseng Allé 1  
8270 Højbjerg  
Tlf.: 89 44 66 66*

*Århus Amt  
Natur og Miljø  
Vestervold 24  
8900 Randers  
Tlf.: 86 420444*

	Side
INDHOLDSFORTEGNELSE:	
FORORD .....	1
INDHOLDSFORTEGNELSE .....	2
1. GRUNDLAG FOR REGULATIVET. ....	3
2. BESKRIVELSE AF VANDLØBET. ....	3
3. VANDLØBETS STATIONERING, MÅLSÆTNING OG DIMENSIONER. ....	3
3.1. Stationering .....	3
3.2. Målsætning .....	4
3.3. Dimensioner .....	5
4. BYGVÆRKER. ....	5
4.1. Broer og overkørsler. ....	5
4.2. Andre bygværker, stryg m.v. ....	6
5. ADMINISTRATIVE BESTEMMELSER. ....	6
6. BREDEJERFORHOLD. ....	8
7. VEDLIGEHOLDELSE AF VANDLØBET. ....	9
9. TILSYN. ....	11
10. REVISION. ....	11
11. REGULATIVETS IKRAFTTRÆDEN. ....	11

Bilag 1: Redegørelse om grundlaget for regulativet

Bilag 2: Oversigtskort

## 1. GRUNDLAG FOR REGULATIVET.

Nørre Å, er optaget som amtsvandløb nr. 1 i Århus Amt.

Regulativet er udarbejdet med udgangspunkt i de faktiske fysiske forhold og på baggrund af lovbekendtgørelse nr. 404 af 19. maj 1992 om vandløb (vandløbsloven) samt Miljøministeriets bekendtgørelse nr. 49 af 15. februar 1985 om klassifikation og registrering af vandløb og om regulativer for offentlige vandløb.

Regulativet er endvidere udarbejdet i overensstemmelse med Århus Amts vandkvalitetsplan 1997.

Der henvises i øvrigt til bilag 1, redegørelsesdelen.

Regulativet erstatter regulativ af 30. august 1954 for den del af Nørre Å, der alene ligger i Århus Amt.

## 2. BESKRIVELSE AF VANDLØBET.

Regulativet for amtsvandløbet Nørre Å omfatter en samlet vandløbsstrækning på 8.736 m.

Amtsvandløb nr. 1. Nørre Å begynder ved skellet mellem Langå og Hvorslev Kommuner omkring 800 m sydøst for Ålum by og løber herfra i østlig hovedretning til udløbet i Gudenå nedenfor Fladbro.

Ovenfor skellet mellem Langå og Hvorslev Kommuner administreres Nørre Å af Viborg Amt.

## 3. VANDLØBETS STATIONERING, MÅLSÆTNING OG DIMENSIONER.

### 3.1. Stationering.

Nørre Å er stationeret fra vandløbets begyndelse ved Rindsholm Mølle i Viborg Amt.

Den del af Nørre Å der administreres af Århus Amt begynder i st. 34.910 og ender ved udløbet i Gudenå i st. 43.646.

Stationeringen svarer til afstanden fra begyndelsespunktet i meter.

St. 34.910 har UTM-koordinaterne:

UTM 32                                      E: 552.120                                      N: 6.256.400

St. 43.646 (udløbet i Gudenå) har UTM-koordinaterne:

UTM 32                                      E: 560.000                                      N: 6.256.330

Vandløbets skikkelse, det tilstødende terræn, bygværker ved og i vandløbet samt nødvendige kontrolafmærkninger er opmålt i 1992 og 1999.

Samtlige koter er henført til Dansk Normal Nul (DNN), system G.M., idet følgende GI-fikspunkter er anvendt:

GI-fikspunkt nr.	Beliggenhed	Indmålt år:	Kote DNN
77-01-9002	Ålum by. Gammel Viborgvej 382. Hus. Plade mrk GI i V gavl, 3,52 m fra SV hjørne.	1951	17,042
77-10-9014	Drivvejen 23. Tolænget gård. Bolt i stuehus Ø gavl. 0,25 m fra N hjørne.	1984	18,740
78-03-9008	Randersvej 90. Bindingsværkshus. Plade i Ø gavl. 0,95 m fra NØ hjørne. 0,05 m under terræn.	1984	3,100

### 3.2. Målsætning.

Vandløbet er i vandkvalitetsplan 1997 målsat som Laksefiskvand (B2).

Uddybende forklaring til målsætning af vandløb og søer findes i bilag 1, afsnit 2.

### 3.3. Dimensioner.

Nørre Å's dimensioner er udtrykt ved en geometrisk skikkelse.

Den geometriske skikkelse er teoretisk, idet vandløbsprofilen kan antage en vilkårlig form, når blot tværsnitsarealet under en vilkårlig kote inden for tværsnitsprofilen ikke er mindre end det tilsvarende regulativmæssige areal.

For at sikre tværsnitsarealerne vedligeholdes vandløbet i en vejledende strømrendebredde som angivet i regulativets punkt 7.6.

Dimensionerne fremgår af nedenstående tabel:

Station m	Middel bundkote DNN m	Bundbredde m	Anlæg	Fald ‰
34.910	-0,10	7	1,5 :1	0,1
43.646	-0,99			

I bilag 1 - redegørelse for regulativet - er der i afsnit 3 yderligere oplysninger om forudsætningerne for vandløbets dimensioner m.v.

Bilaget indeholder endvidere et længdeprofil for vandløbet hvor regulativmæssig middelbund, opmålt bund, samt højre og venstre brink er indtegnet.

## 4. BYGVÆRKER.

### 4.1. Broer og overkørsler.

Over vandløbet fører følgende broer og overkørsler:

Station m	Beskrivelse	Vandslug cm	Ejerforhold
42.858	Gangbro, beton	vandløbets profil	Randers Kommune
42.991	Amtsvejbro, beton, Fladbro	vandløbets profil	Århus Amt



#### 4.2. Andre bygværker, stryg m.v.

Der findes en anlægsplads ved Fladbro bestående af et træbolværk i flugt med åbredden. Træbolværket strækker sig fra gangbroen til vejbroen.

Der findes ikke andre bygværker eller lignende i vandløbet.

### 5. ADMINISTRATIVE BESTEMMELSER.

Vandløbet administreres af Århus Amt.

5.1 Vandløbet vedligeholdes i overensstemmelse med bestemmelserne i afsnit 3 og 7.

5.2 Skråningssikringer, der er udført af hensyn til vandløbet, vedligeholdes af amtet. Vedligeholdelsen af øvrige bygværker - broer, overkørsler, udløbsbygværker m.v. - påhviler de respektive ejere eller brugere. Ejerne eller brugerne har pligt til at optage den slam, grøde m.v., der samler sig ved bygværkerne, jf. vandløbslovens § 27, stk. 4.

Mindre bygværker i vandløbet kan af vandløbsmyndigheden ændres uden videre foranstaltning eller godkendelse, forudsat at afledningsevnen ikke ændres.

5.3 Med hensyn til ombygning eller anbringelse af broer og bygværker henvises til vandløbslovens kapitel 10, jf. i øvrigt regulativets punkt 6.4 og 6.15.

5.4 Træer og buske langs vandløbet skal så vidt muligt bevares af hensyn til deres grødebegrænsende virkning. Under henvisning til bestemmelserne i punkt 6.1 og 6.2 må beplantning indenfor en afstand af 2 m fra vandløbets øverste kant ikke fjernes uden amtets tilladelse. Amtet kan, efter aftale med lodsejerne, foretage supplerende beplantning langs vandløbet for at begrænse grødevæksten.

#### 5.5 Bestemmelser om sejlads på Nørre Å.

*Sejladsbestemmelser i kursiv skrift* er hentet fra Miljøministeriets bekendtgørelse nr. 288 af 4. maj 1993 (som ændret ved bek. nr. 579 af 6. juli 1995) om ikke-erhvervsmæssig sejlads på Gudenåen med sidevandløb og søer fra Tørring til Randers.

Bekendtgørelsen er udarbejdet med hjemmel i naturbeskyttelsesloven. Såfremt bekendtgørelsen skulle blive ophævet, indgår de på det tidspunkt gældende bestemmelser om den ikke-erhvervsmæssige sejlads på Nørre Å i uændret form i dette regulativ.

De pågældende sejladsbestemmelser vil i så fald have hjemmel i vandløbsloven.

Bekendtgørelse nr. 288 gælder for Nørre Å's vedkommende kun for strækningen fra Fladbro (st. 42.858) til udløbet i Gudenåen.

- *Sejlads med tømmerskibe o.lign. må kun finde sted med tilladelse fra amtet.*
- *Sejlads er ikke tilladt i siv- og rørbevoksede vandområder.*
- *Bådudlejning i erhvervsøjemed må kun finde sted efter forudgående tilladelse fra amtet.*
- *Begrænsninger i sejladsretten gælder dog ikke for vandløbsmyndigheden i forbindelse med tilsyn og vedligeholdelse.*
- Sejlads på vandløbet med motordrevne fartøjer fra grænsen til Viborg Amt (st. 34.910) til gangbro ved Fladbro (st. 42.858) er ikke tilladt.
- Sejlads på vandløbet fra gangbro ved Fladbro til Gudenåen er tilladt for motordrevne fartøjer med den begrænsning, at hastigheden ikke må overstige **5 knob**.

Følgende bestemmelser gælder fra st. 34.910 til st. 43.646 (udløbet i Gudenåen):

- Sejlads på Nørre Å er tilladt for fartøjer uden motor såsom robåde, kanoer og kajakker.
- Sejlads må ikke være til skade eller ulempe for vandløbet eller for andres jagt, fiskeri eller rørsvær.
- Der henvises i øvrigt til gældende søfartsregler og den nævnte Gudenå-bekendtgørelse.

#### 5.6 Landgang og ophold på offentlige arealer er tilladt.

Landgang og ophold på private arealer må kun finde sted efter aftale med lodsejeren, jf. reglerne i naturbeskyttelsesloven. Landgang må ikke beskadige vandløbsbredderne.

## 6. BREDEJERFORHOLD.

- 6.1** I landzone må der ikke foregå dyrkning og jordbehandling, beplantning, foretages terrænændringer eller opføres bygværker inden for en 2 m bred bræmme fra hver af vandløbets øverste kanter, jf. vandløbslovens § 69.
- Bræmmerne, der betragtes som en del af vandløbet, regnes fra vandløbets øverste kant, som er det punkt, hvor vandløbets sider (anlæg) går over til samme niveau som de vandløbsnære og tilgrænsende arealer.
- I tvivlstilfælde fastsætter vandløbsmyndigheden den øverste vandløbskant.
- På bræmmerne må der ikke foretages noget, der kan hindre eller vanskeliggøre vedligeholdelsesarbejdet eller tilsynets færdsel.
- 6.2** De tilgrænsende arealer må ikke benyttes til løsdrift, medmindre der sættes forsvarligt hegn langs med og i en afstand på mindst 1 m fra øverste vandløbskant.
- Sådanne hegn skal ejerne fjerne med 1 uges varsel efter tilsynets meddelelse om, at det er nødvendigt af hensyn til udførelse af vedligeholdelsesarbejdet.
- 6.3** Ejere og brugere af de ejendomme, der grænser til vandløbet, skal tåle de fornødne vedligeholdelsesarbejders udførelse, herunder transport af materialer og maskiner og disses arbejde langs vandløbets bredder.
- Arbejdsbæltet bliver normalt ikke over 8 m bredt.
- 6.4** Bygninger, bygværker, faste hegn, beplantninger, udgravninger, påfyldninger og lignende må ikke uden amtets tilladelse anbringes nærmere øverste vandløbskant end 8 m.
- Denne bestemmelse gælder dog ikke for beplantning på fredskovspligtige arealer.
- 6.5** Ingen må uden amtets tilladelse bortlede vand fra vandløbet, forandre vandstanden i vandløbet eller hindre vandets frie løb, jf. vandløbslovens § 6.
- 6.6** Regulering af vandløbet må ikke finde sted uden amtets tilladelse.
- 6.7** Ingen må uden tilladelse fra amtet foretage foranstaltninger ved vandløbet med anlæg, hvorved tilstanden ved disse kommer i strid med bestemmelserne i dette regulativ, vandløbsloven eller anden lovgivning.
- 6.8** Vandløbet må ikke tilføres faste stoffer, haveaffald, spildevand, okkerholdigt drænspelevand eller andre væsker, der kan forurene vandet eller foranledige aflejringer i vandløbet, jf. miljøbeskyttelseslovens regler herom.
- 6.9** Nye tilløb og tilløb der reguleres, kan kræves forsynet med en 5 m bred overkørsel ved udløbet til brug ved transport af materiel, der anvendes til vandløbets vedligeholdelse.

- 6.10** Ingen må uden amtets tilladelse indvinde vand fra vandløbet. Bredejerne kan dog uden tilladelse pumpe vand op fra vandløbet til kreaturvanding, såfremt dette sker med mule- eller vindpumpe. Indretningen af nye vandingssteder ved vandløbet må ikke finde sted uden amtets tilladelse.
- 6.11** Amtets afmærkninger langs vandløbet såsom kantpæle, skalapæle og lign. må ikke beskadiges eller fjernes. Hvis det sker, skal den ansvarlige betale retableringen.
- 6.12** Hvis vandløbet, bygværker eller andre anlæg ved vandløbet beskadiges, eller der foretages foranstaltninger i strid med vandløbsloven, kan amtet give påbud om at genoprette den tidligere tilstand. Er et påbud ikke efterkommet inden den fastsatte frist, kan amtet foretage det fornødne på den forpligtedes regning, jf. vandløbslovens § 54.
- 6.13** Er der fare for, at der kan ske betydelig skade på grund af usædvanlige nedbørsforhold eller andre udefra kommende usædvanlige begivenheder, kan amtet foretage det fornødne uden påbud og på den forpligtedes regning, jf. vandløbslovens § 55.
- 6.14** Udløb fra drænledninger skal udføres og vedligeholdes således, at de ikke gør skade på vandløbets skrån timer. For at sikre drænene afløb skal de være placeret 10 cm over regulativmæssig bund. Regulativmæssig bund fremgår af tabel i punkt 3.3 og længdeprofil af vandløbet i bilag 1.
- Etablering af andre rørledninger må kun ske efter forud indhentet tilladelse fra amtet.
- 6.15** Anlæg af broer og overkørsler samt nedlægning af rørledninger og kabler i vandløbet må ikke ske uden amtets godkendelse.
- 6.16** Overtrædelse af bestemmelserne i regulativet straffes med bøde, jf. § 85 i vandløbsloven.

## **7. VEDLIGEHOLDELSE AF VANDLØBET.**

- 7.1** Vandløbet vedligeholdes af Århus Amt. Amtet afgør, om arbejdet skal udføres i entreprise eller ved egen foranstaltning.
- 7.2** Ved tilrettelæggelse af vedligeholdelsesarbejdet skal ulemper, som ejere og brugere skal tåle, søges ligeligt fordelt på begge sider af vandløbet.

- 7.3 Oprensset materiale m.v., der fremkommer ved vandløbets vedligeholdelse, har brugerne af de tilstødende arealer pligt til at modtage. Brugerne har endvidere pligt til at flytte materialet mindst 5 m væk fra vandløbskanten eller sprede det i et højst 10 cm tykt lag inden 1. maj hvert år. På arealer, hvor der er sået vintersæd, kan den nævnte spredning eller fjernelse af opgravet materiale vente til umiddelbart efter førstkommande høst. Opgravet sand, slam eller lignende må ikke spredes i 2 meter bræmmen. Foretages oprensningen med maskine, kan materialet oplægges ensidigt.
- 7.4 Det påhviler den enkelte ejer eller bruger selv at undersøge, om der er oplagt materiale, som skal fjernes eller spredes. Undlader en ejer eller bruger at fjerne materialet, kan amtet 2 uger efter, at ejeren eller brugeren har modtaget skriftligt varsel herom, lade arbejdet udføre på den pågældendes bekostning.
- 7.5 Lodsejere eller andre med interesse i vandløbet, der finder dets vedligeholdelsestilstand eller specielle forhold vedrørende vandløbet utilfredsstillende, kan rette henvendelse til amtet.
- 7.6 Amtet har besluttet, at vandløbet skal vedligeholdes sådan, at vandløbets fysiske tilstand er i overensstemmelse med de krav, som målsætningen stiller hertil. I konsekvens heraf skal vandløbet vedligeholdes efter følgende bestemmelser:

**Generelt for vandløbet.**

1. Vedligeholdelsen udføres således, at der opnås størst mulig variation i vandløbet.
2. Vedligeholdelsen foretages i en naturlig slynget strømrønde, hvor grøde, grene og lignende, der kan hindre vandets frie løb væsentligt, fjernes. Den vejledende strømrøndebredde er 11 m.
3. Vedligeholdelse udføres med grødeskæremaskiner.
4. Afskåret frit drivende grøde opsamles på matr. nr. 6g Stevnstrup By, Grensten. Matriklen er beliggende umiddelbart ovenfor Fladbro. Afskåret frit drivende grøde nedstrøms grødepladsen opsamles ikke.  
  
Strandet grøde fjernes fra vandløbet i forbindelse med den almindelige vedligeholdelse.
5. Viser det sig efter en konkret opmåling, at de i punkt 3.3 krævede dimensioner ikke er til stede, foretages der opgravning.

Opgravning foretages i strømrønden, hvor der må fjernes materiale ned til 20 cm under regulativmæssig middelbund.

6. Aflejringer, der hindrer afløb fra dræn, hvis udmunding ligger mere end 10 cm over regulativmæssig middelbund, vil efter anmodning blive fjernet.
7. Grus- og stenbund skal bevares.
8. Århus Amt vurderer hvornår, hvordan og i hvilket omfang grødeskæring og oprensning skal finde sted.

## 9. TILSYN.

Tilsyn med vandløbet udøves af Århus Amt.

Amtet afholder offentligt syn over vandløbet.

Bredejere, organisationer eller andre, der har ønske om at deltage i det offentlige syn, kan træffe nærmere aftale herom med Natur og Miljø, Naturforvaltningsafdelingen, der gennemfører synet på amtets vegne.

## 10. REVISION.

Senest 2010 foretages en vurdering af, om forudsætningerne for regulativet er ændret således, at regulativets bestemmelser bør revideres.

## 11. REGULATIVETS IKRAFTTRÆDEN.

Regulativet har været bekendtgjort og fremlagt til gennemsyn i 8 uger med opfordring til enhver om at komme med indsigelser og ændringsforslag.

Regulativet træder i kraft fra datoen for dets vedtagelse.

Således vedtaget af Århus Amt, Udvalget for Miljø og Trafik, den 4. maj 2000.

## **Bilag 1.**

**REDEGØRELSE OM GRUNDLAGET FOR REGULATIVET**

**FOR**

**NØRRE Å**

**AMTSVANDLØB NR. 1 I ÅRHUS AMT.**

## REDEGØRELSE OM GRUNDLAGET FOR - OG KONSEKVENSERNE AF - REGULATIVET FOR NØRRE Å.

### 1. LOVGRUNDLAGET.

#### Vandløbsloven.

Regulativet er udarbejdet på baggrund af lov nr. 302 af 9. juni 1982 om vandløb (vandløbsloven), ændret ved lovbekendtgørelse nr. 404 af 19. maj 1992, samt Miljøministeriets bekendtgørelse nr. 49 af 15. februar 1985 om klassifikation og registrering af vandløb og regulativer for offentlige vandløb.

Den nugældende vandløbslov indeholder, i forhold til tidligere lovgivning om vandløb, væsentligt ændrede bestemmelser om blandt andet vandløbsvedligeholdelsen, idet denne i større grad end hidtil skal ske under hensyn til de miljømæssige interesser.

Dette fremgår af lovens § 1, hvori er anført, at det skal tilstræbes at sikre, at vandløb kan benyttes til afledning af vand, navnlig overfladevand, spildevand og drænvand, og endvidere at fastsættelse og gennemførelse af foranstaltninger efter loven skal ske under hensyntagen til de miljømæssige krav til vandløbskvaliteten, som fastsættes i anden lovgivning.

Disse bestemmelser har som konsekvens, at reglerne om vandløbets fremtidige anvendelse ikke skal fastsættes ud fra individuelle interesser, men skal fastsættes ud fra en konkret afvejning af alles interesser, der er knyttet til vandløbet - afvanding, fiskeri, jagt, sejlads etc. - og gerne således, at alles interesser i størst muligt omfang tilgodeses. Grundlaget for denne afvejning og hermed for ændringerne i regulativet er bl.a. indeholdt i Regionplan 1997 for Århus Amt.

#### Naturbeskyttelsesloven.

Efter naturbeskyttelseslovens § 3 må der ikke uden tilladelse fra amtet foretages ændring af tilstanden af naturlige søer eller af vandløb eller dele af vandløb, der af miljøministeren, efter indstilling fra amtet, er udpeget som beskyttede.

Nørre Å er omfattet af bestemmelserne i naturbeskyttelseslovens § 3.

#### Okkerloven.

Nørre Å ligger i et område, der er klassificeret som okkerpotentielt. Klassifikationen indebærer, at en eventuel nydræning eller udgrøftning såvel som ændring, vedligeholdelse eller reparation af afvandingsanlæggene med henblik på at sænke grundvandsstanden, ikke må gennemføres uden godkendelse hertil fra amtet. På bilag 2 er det okkerpotentielle område angivet med skravering.



### **Ferskvandsfiskeriloven.**

Udsætning af yngel og større fisk reguleres af ferskvandsfiskeriloven og administreres af Fiskeriministeriet med tilknyttede institutter.

## **2. REGIONPLANEN.**

Regionplanen for Århus Amt angiver retningslinier for, hvordan byerne kan udvikle sig, hvordan det åbne landskab kan anvendes, hvordan naturen skal forvaltes, hvor arbejdspladser skal placeres osv.

Disse retningslinier præciseres og angives mere detaljeret i forskellige sektorplaner, herunder vandkvalitetsplanen og tillæg til regionplanen.

### **Tillæg nr. 3 til regionplan 1997 (vådområder).**

Nørreådalene er i tillæg nr. 3 til regionplanen udlagt som potentielt vådområde.

### **Vandkvalitetsplan 1997.**

Formålet med vandkvalitetsplan 1997 er at fastlægge målsætninger for tilstanden i vandområderne i Århus Amt, og hermed have et administrationsgrundlag for myndighederne, der beskriver, hvorledes vandløb, søer og havområder i Århus Amt beskyttes mod påvirkninger, specielt forurening og påvirkning af de fysiske forhold.

#### **Målsætninger.**

Århus Amt har følgende overordnede forudsætninger for målsætninger og krav til vandområderne:

- Vandkvaliteten i vandløb, søer og kystvande skal bringes så tæt på den naturgivne, uforurenede tilstand, som det er praktisk muligt.
- Spildevandsrensningen bør forbedres, hvis forureningen i et vandområde derved kan mindskes.
- De fysiske forhold skal bringes så tæt på de naturgivne forhold som muligt i en konkret afvejning med de erhvervsmæssige, herunder jordbrugsmæssige, hensyn.
- Den hygiejniske vandkvalitet skal være så god, at anvendelsen af vandområderne ikke indebærer sundhedsrisiko.

- Hvis der opstår nye, realistiske muligheder for at mindske forureningspåvirkningen i vandområderne, bør de iværksættes.
- For opfyldelse af visse målsætninger forudsættes det, at de mål nås, som er fastsat i nationale handlingsplaner, f.eks. reduktioner i næringssalt- og pesticid-udvaskninger.

Der er for alle væsentlige vandområder fastsat individuelle målsætninger og kvalitetskrav, dvs. stort set alle vandløb, søer større end ca. 2 ha (mindre søer og vandhuller har en generel målsætning) og alle kystvande.

Målsætningerne kan for vandløb og søer deles i tre:

#### Skærpet målsætning.

##### *A-målsatte vandløb og søer:*

A-målsatte vandløb og søer skal i særlig grad beskyttes mod kulturpåvirkninger. I vandløb, kilder og søer med skærpet målsætning må det naturlige plante- og dyreliv ikke påvirkes af menneskelig aktivitet, og der må normalt ikke ske vandløbsvedligeholdelse.

De A-målsatte søer, som planlægges brugt som badesøer, betegnes A2.

#### Generel målsætning.

##### *B-målsatte vandløb:*

Hovedparten af vandløbene i Århus Amt har en generel målsætning, hvor der kun tillades en svag påvirkning af det naturlige plante- og dyreliv. Der anvendes 4 forskellige generelle målsætninger, afhængig af vandløbenes størrelse, strømhastighed og øvrige fysiske forhold. I forbindelse med vedligeholdelse er det som udgangspunkt uforeneligt med en B-målsætning, at al grøde og kantvegetation eller hovedparten heraf fjernes én eller flere gange om året. Vandløbsvedligeholdelsen skal imidlertid ske under hensyn både til afvandingsmæssige og natur- og miljømæssige interesser. Visse steder er det derfor nødvendigt med en graduering af kravene til vedligeholdelsen inden for gruppen af B-målsætninger.

##### **B0. Alsidigt dyre- og planteliv:**

B0-målsætningen anvendes oftest for små vandløb, der ikke kan opfylde alle de fysiske krav til en fiskevandmålsætning. Ofte har B0-målsatte vandløb en god fysisk variation, fordi de ikke har været reguleret og normalt ikke er så hårdt vedligeholdte. Men de er ofte sommerudtørrende, fordi de har et lille opland, og kan således ikke huse en fiskebestand. B0-målsatte vandløb er normalt omfattet af naturbeskyttelseslovens § 3.

##### **B1. Gyde- og yngelopvækstområde for laksefisk:**

B1-målsætningen anvendes i små til mellemstore vandløb, som kan anvendes som gyde- og yngelopvækstområde for laksefisk, primært ørred. Det er typisk vandløb med hurtigtstrømmende vand og grusbund og med stor fysisk variation.

**B2. Laksefiskvand:**

B2-målsætningen anvendes oftest i de lidt større vandløb med god fysisk variation, og som kan være levested og opholdsvand for de større laksefisk, primært ørred.

**B3. Karpesfiskvand:**

B3-målsætningen (karpesfiskvand, f.eks. ål, aborre og gedde) anvendes typisk for vandløbsstrækninger, hvor der er ringe fald og dermed sand eller mudderbund uden større fysisk variation.

*B-målsatte søer:*

Hovedprincippet for at anvende den generelle målsætning (B) er, at det totale fosforbidrag fra de kilder, som kan reguleres gennem regionplanen (dvs. rensningsanlæg, overløb, spredt bebyggelse, dambrug, industri) højst må udgøre 25% af den samlede tilførsel.

Forudsætningen for opfyldelse af målsætningen er, at det naturlige plante- og dyreliv kun er svagt påvirket af følger, som kan reguleres af regionplanen.

B-målsatte søer, der samtidig er badevandsmålsatte, betegnes B2. Her gælder desuden et hygiejnisk krav, idet indholdet af kolibakterier ikke må overstige 1.000 / 100 ml.

Lempet målsætning.*Vandløb med lempet målsætning:*

De lempede målsætninger anvendes for vandløbsstrækninger, hvor det accepteres, at den menneskeskabte påvirkning ændrer vandløbskvaliteten og dyre- og plantelivet stærkt. Disse vandløb kan således ikke påregnes at være levesteder for fisk. Disse vandløb inddeles i Århus Amt i C, D og F.

**C. Kun afledning af vand:**

C-målsætningen anvendes typisk for gravede pumpekanaler eller afvandingsgrøfter. De er normalt ikke omfattet af naturbeskyttelseslovens §3.

**D. Påvirket af spildevand:**

D-målsætningen anvendes på vandløbsstrækninger, som i væsentlig grad tillades påvirket af spildevand. Det er typisk tilfældet, hvor hovedparten af vandføringen består af spildevand.

**F. Påvirket af okker:**

F-målsætningen anvendes for vandløb, som i væsentlig grad tillades påvirket af kulturskabte okkertilførsler.

*C-målsatte søer:*

C-målsatte søer er søer, hvor det totale fosforbidrag fra de kilder, som kan reguleres gennem regionplanen er over 25% af den samlede tilførsel.

I nedenstående skema vises de væsentligste retningslinier, der relaterer til de fastlagte målsætninger for de målsatte vandløb.

Målsætning	Max. forureningsgrad	Fysisk variation	Vandløbsvedligeholdelse	Direkte vandindvinding	Nye rør-lægninger	Krav om dyrkningsfrie bræmmer	Krav om kreatur-fraegning *
A	I-II	Stor	Ingen	Ikke tilladt	Tillades ikke	ja	ja
B0	II	Middel	Skånsom			ja	ja
B1	II	Stor	Normalt ingen			ja	ja
B2	II	Middel	Normalt skånsom	Kun særligt udpegede strækninger	Tillades normalt ikke	ja	ja
B3	II-III	Lille	Afhænger af dyrkningsinteresser			ja	ja
C	II-III	-	-	-	-	Kun langs naturlige vandløb	-
D	III	-	-	-	-		-
F	-	-	-	-	-		-

\* I særlige tilfælde kan fraegning for kreaturer m.v. undlades efter vandløbsmyndighedens konkrete vurdering.

#### Generelle krav til vandløbsmålsætninger.

##### *Vandløbsvedligeholdelse.*

Vedligeholdelse af vandløbene er en af de væsentligste årsager til, at målsætningerne i vandløb ikke er opfyldt. Mange vandløb er som følge af den jævnlige foretagne vedligeholdelse både bredere og dybere end oprindeligt fastsat. Dette indebærer normalt, at afledningsevnen er større, og at vanddybden er mindre end forudsat i regulativerne.

Vedligeholdelsen udføres med baggrund i vandløbslovens bestemmelser. Det fremgår heraf, at alle de offentlige vandløb skal have en fastsat afledningsevne, men også, at vedligeholdelsen af denne afledningsevne skal ske under hensyntagen til de miljømæssige krav til vandløbskvaliteten.

##### *Restaurering og genopretning.*

Såfremt de fysiske forhold i vandløbene ikke kan bringes i overensstemmelse med målsætningen alene ved omlægning og ændring af vedligeholdelsen af vandløbene, kan en egentlig restaurering eller genopretning overvejes.

De tiltag, der i givet fald kan komme på tale, er restaurering, der f.eks. omfatter udlægning af gydegrus og store sten på udvalgte strækninger, eller reguleringer, der f.eks. omfatter anlæg af ændrede vandløbsprofiler, gensnøninger og sandfang.

### 3. VANDLØBETS DIMENSIONER.

Dette nye regulativ bygger på 1954-regulativets dimensionsangivelser samt den detaljerede opmåling af vandløbet, der er gennemført i forbindelse med regulativrevisionen.

Der er i 1954-regulativet fastsat en entydig geometrisk skikkelse for vandløbet på hele den del af Nørre Å, der administreres af Århus Amt.

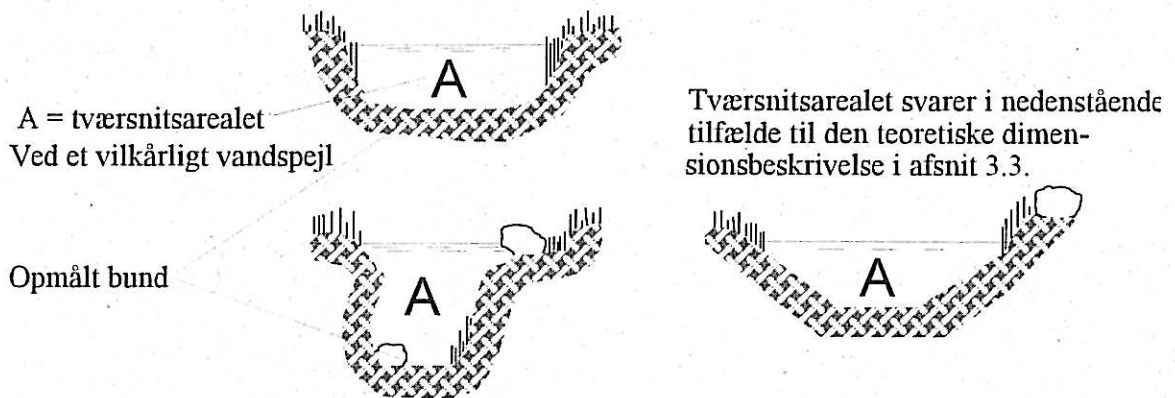
Opmålingen viser, at vandløbet overalt overholder 1954-regulativets dimensionsangivelser.

Med henblik på at bevare den regulativmæssige vandføringsevne vil Nørre Å's dimensioner blive videreført i overensstemmelse med den geometriske skikkelse, der var fastlagt i 1954-regulativet.

De i afsnit 3.3. angivne koter til middelbund er minimumsbundkoter, der ikke må overskrides. Bundkoterne er identiske med de hidtil gældende bundkoter, tillagt 10 cm.

Den geometriske skikkelse er teoretisk, idet vandløbsprofilen kan antage en vilkårlig form, når blot tværsnitsarealet under en vilkårlig kote inden for tværprofilen ikke er mindre end det tilsvarende regulativmæssige areal.

På efterfølgende skitse vises eksempler på tværsnitsprofiler, der alle overholder regulativets krav.



Strømrøndevidden er fastsat til 11 m for at sikre vandløbets geometriske skikkelse.

Vandstanden i Nørre Å er meget afhængig af vandstanden i Randers Fjord og den nederste del af Gudenåen.

Dette regulativ viderefører i store træk, den vandføringsevne som 1954-regulativet angiver.

På efterfølgende længdeprofil af Nørre Å er der indtegnet regulativmæssig bund, opmålt bund samt højre og venstre brink.

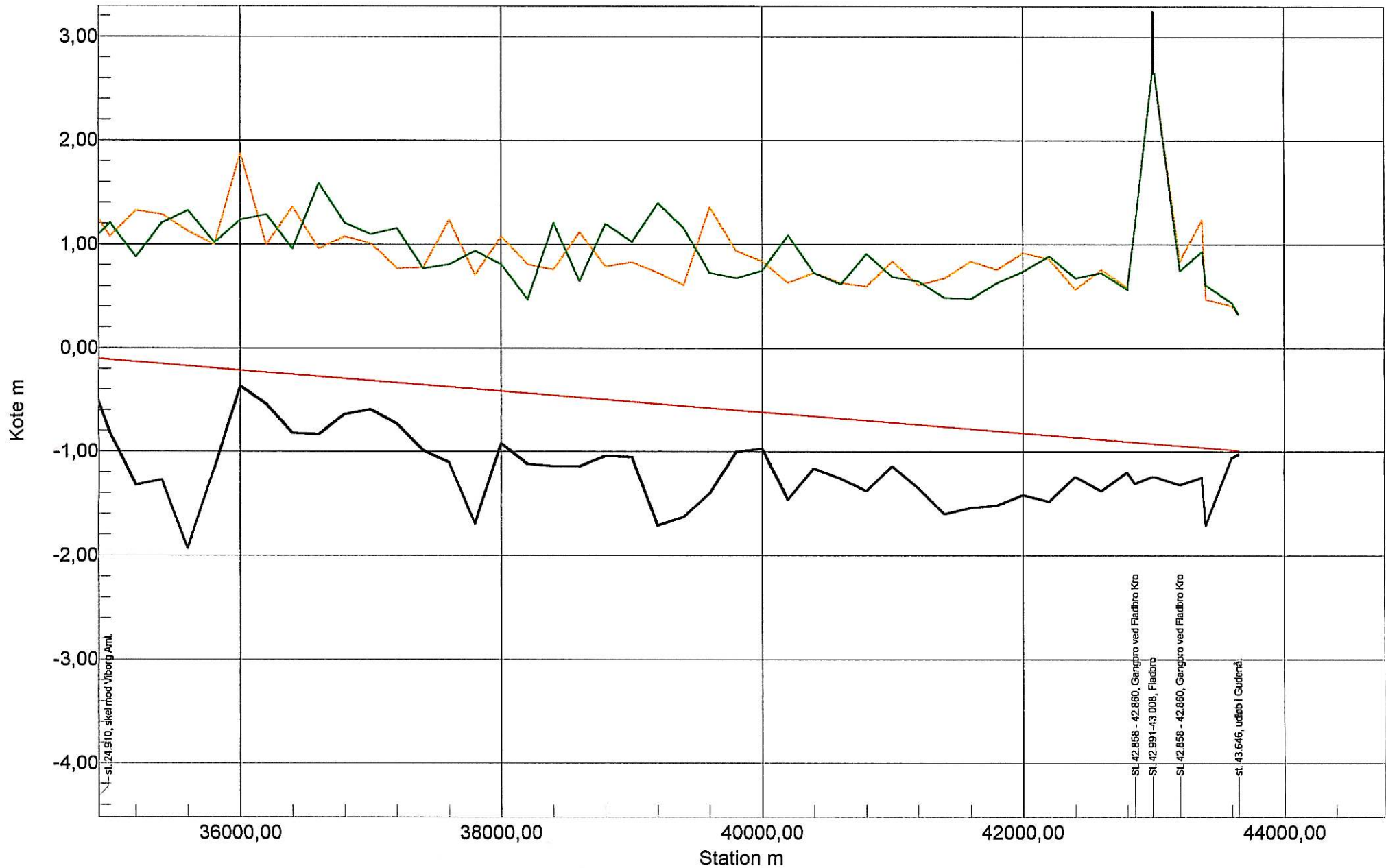
# Nørre Å

Nyt regulativ for Nørre Å, 1999.  
opreg99

30-11-99. lmo.

X målestokstal : 40000 Y målestokstal : 50

- Regulativ
- Bundkote
- Højre brink
- Venstre brink



**NOTAT****Til****Emne Afvandingssituationen langs Nørreåen og fremtidige handlemuligheder.**

I mange af de store ådale i Viborg Amt består jordbunden af tørvejord. Når åerne uddybes eller graves bredere, for at gøre det muligt at dræne og dyrke jorden, sættes en proces i gang, hvor jorden sætter sig. Efterhånden bliver jorden igen for våd, dels på grund af høj grundvandsstand, dels på grund af oversvømmelser. Fornyet udvidelse af vandløbet kan for en tid skabe dyrkningssikkerhed, men jorden vil på ny sætte sig. Før eller siden vil det ikke længere kunne lade sig gøre at forbedre afvandingstilstanden ved at uddybe vandløbene.

Det skaber problemer mellem på den ene side Amtet, der, indenfor de i vandløbsregulativet udstukne rammer, er ansvarlig for, at åen kan lede vandet væk fra markerne og på den anden side lodsejerne, hvis muligheder for at bruge jorden blive dårligere og dårligere.

Det er med baggrund i disse forhold Viborg Amt skal fremlægge forslag til nyt regulativ for Nørreåen.

**Situationen ved Nørreåen.**

I Nørreådalen har jorden også sat sig. I forbindelse med en større undersøgelse af problemernes omfang i 1995 viste det sig, at sætningerne har spist op til ca. 90% af gevinsten fra den seneste regulering af Nørreåen.

Når jordene langs vandløbene sætter sig, er det fordi de består af mose- og engjorder, som indeholder meget organisk stof (tørvejord). Når disse jorder drænes og dyrkes, omsættes de af jordens bakterier til luftarter, de "brænder sammen" (organisk stof + ilt bliver til kuldioxid og vand). Ydermere falder jorden sammen, når vandindholdet nedsættes gennem dræningen. – Når jorden således "sætter sig" samtidigt med, at vandstanden i åen

**MILJØ OG TEKNIK**

Kontaktperson:

Rolf Christiansen

J.nr 9-21-104-1-98

Viborg den

J. NR. 9-21-1-01-1-01

ARKIV NR. 11

forbliver den samme, vil markerne og engene langs vandløbet blive mere våde. Lodsejernes muligheder for at hente markafgrøder på de stadig fugtigere arealer bliver mindre og mindre. Problemerne kan afhjælpes midlertidigt ved at grave, men jo mere man graver ned i et vandløb for at få vandet væk fra markerne, jo mindre hædning bliver der tilbage i vandløbet og jo langsommere vil vandet flyde ud mod udløbet.

Hovedparten af Nørreåen øst for Bruunshåb har et meget lille fald, på under 10 cm pr. km og vandløbets bund ligger i kote 0 ca. 20 km før udløbet i Gudenåen.

Da vand som bekendt ikke af sig selv kan løbe opad, vil man efterhånden være nødsaget til at lægge diger om markerne og pumpe vandet ud til vandløbet, hvis man vil beskytte markerne mod vand. – Dette er næppe en holdbar løsning. Dels er det meget dyrt, dels fortsætter sætningerne, så det bliver stadigt vanskeligere at holde markerne fri for vand.

Op gennem 1900-tallet har Amtet overvedligeholdt Nørreåen i et forsøg på at imødekomme lodsejernes krav om mere afvanding. Dette har resulteret i at åen i dag er alt for stor i forhold til regulativet.

Alligevel er afvandingsforholdene blevet så ringe, at en del områder er vandlidende på trods af, at Amtet har vedligeholdt vandløbet langt ud over, hvad vandløbsregulativet giver adgang til. Det skal her bemærkes, at regulativets afvandingsbestemmelser før Vandløbsloven fra 1984, oftest blev betragtet som minimumsbestemmelser. Dette betød, at mange vandløb havde væsentligt større profil end bestemt i regulativet.

Sætningerne har altså med tiden nulstillet effekten af de tidligere landvindingsarbejder, samtidig med at de er årsag til at åen efterhånden er kommet til at ligge i niveau med Randers Fjord og Kattegat helt ind til området ved Thorsager.

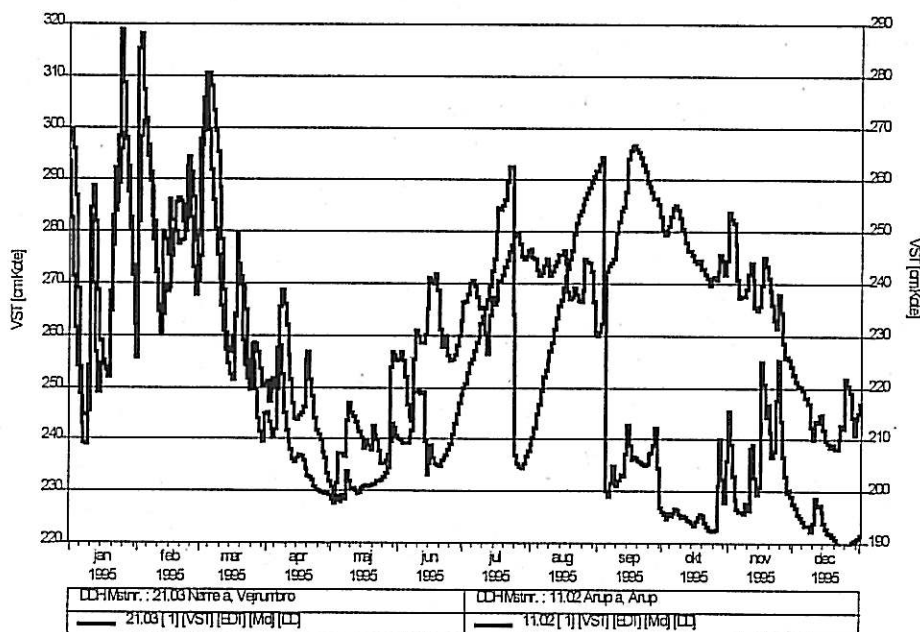
### **Høj vandstand om sommeren.**

Vandstanden i et vandløb afhænger af åens dybde, bredde og fald samt af hvor meget vand, der løber (vandføringen). Vandføringen er normalt størst om vinteren og lavest i sensommeren.

Når vandplanterne (grøden) vokser om sommeren stiger vandstanden fordi planterne forsinker vandstrømmen. Derfor skærer man grøden i vandløbene. Normalt får det straks virkning



som man kan se på figuren herunder. Den grå kurve viser hvordan grødeskæringen i Årup Å får vandstanden til at falde midt i juli, og omkring 1. september når grøden bliver skåret. I Nørreåen ser man slet ikke virkningen af grødeskæringerne. Den sorte kurve viser hvordan vandstanden er i Nørreåen sommeren igennem. Som man kan se, så stiger vandstanden støt fra omkring 1. juni til en gang i september måned. Det er ikke fordi at amtets grødeskæring ikke virker, men fordi at grøden næsten ikke når at vokse igen før den bliver skåret næste gang. Nogle af strækningerne i åen skæres op til 8 gange i løbet af sommeren. Så meget skærer amtet ingen andre steder. Normalt skæres grøden i et vandløb 2-3 gange om året.



Kurven viser vandstanden i Nørreåen og Årup Å (Thy) hen over året i 1995.

Man må altså konstatere, at selv om amtet skærer alt hvad man kan i Nørreåen, så stiger vandet alligevel hver sommer på grund af grødevæksten.

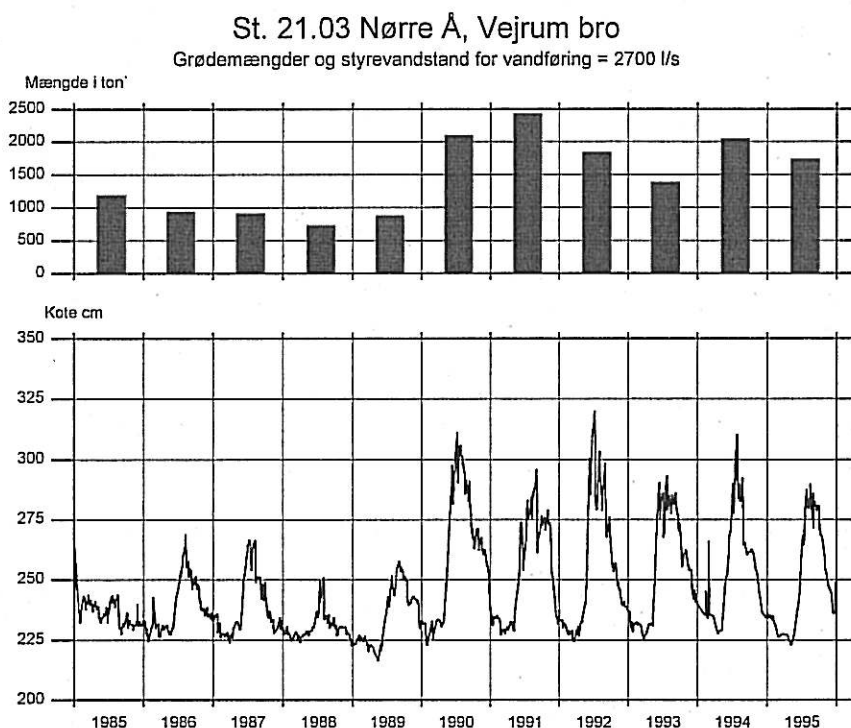
### Renere vand i åen øger afvandingsproblemerne.

Vandkvaliteten i åen har også betydning for vandstanden, fordi grødens vækst afhænger af hvor meget lys der slipper ned til vandplanterne på åens bund. Hvis vandet er uklart slipper der ikke så meget lys ned, og så kan vandplanterne heller ikke gro så godt. Det er det samme som man for eksempel kan se i en mørk granskov. Der vokser der heller ikke noget i skovbunden fordi trækroneerne skygger planterne i skovbunden væk.

Den samme effekt har man tidligere haft i Nørreåen. Da var vandet mere uklart, enten fordi afløbet fra søerne ved Viborg var mere uklart om sommeren, fordi vandet i søerne var mere grønt på grund af algevækst, eller fordi afløbet fra rensningsanlægget ved Bruunshåb er blevet renere. Det kan det være, enten fordi rensningsanlægget er blevet forbedret, eller fordi at stoffarverierne i byen efterhånden er blevet nedlagt, og der ikke længere udledes farvestoffer med spildevandet.

De åmænd, som har færdes ved Nørreåen i mange år kan samstemmende fortælle, at vandet er blevet klarere og klarere de senere år, og at man kan se bunden som aldrig før.

Effekten kan også måles på de grødemængder, som hvert år samles op ved Nørreåens udløb i Gudenåen. Frem til 1990 blev der samlet omkring 1000 tons grøde op hvert år. I 1990 og fremefter er grødemængderne fra åen fordoblet, som man kan se det på den øverste halvdel af figuren nedenfor.



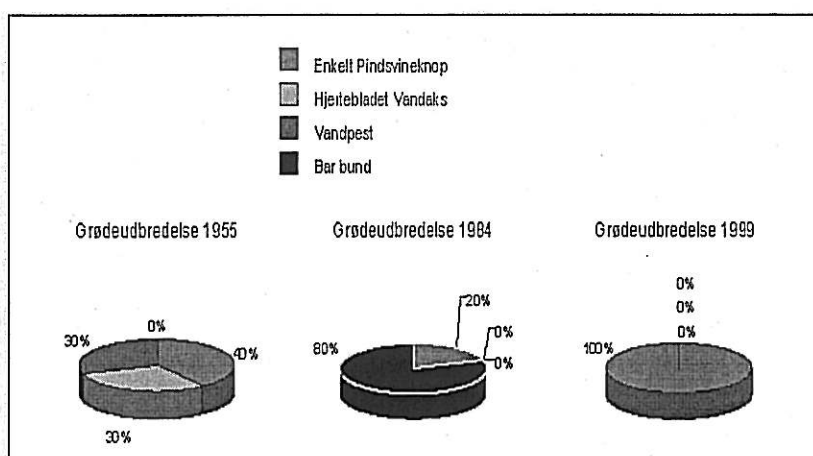
Den nederste del af figuren viser hvorledes grøden påvirker vandstanden i åen. Kurven viser vandstanden som den *ville have været* hvis det ikke regnede. Kurven er "renset" for de variationer i vandstanden som naturligt optræder hver gang det regner.

Som man kan se, har der hver sommer siden 1990 været meget højere vandstande i åen. Årsagen kan kun være, at vandet er

blevet renere, og man skal huske, at amtet hvert år skærer al den grøde, som det kan lade sig gøre at skære derude - op til 8 gange om året.

At det er grøden som er årsag underbygges også af en undersøgelse af grødevæksten, som blev lavet i 1955. Dengang kortlagde man grødevæksten på en ca. 1 km lang strækning neden for Vejrumbro.

Man fandt, at der var tre arter af vandplanter, som voksede i omtrent lige store mængder, og de dækkede hele bunden af åen. Resultatet af undersøgelsen er vist på nedenstående figur.



Undersøgelsen blev gentaget i 1984. På det tidspunkt var der kun én art tilbage, og den voksede kun på 20% af vandløbsbunden.

Den ene art er planten Pindsvineknap, som er særlig hårdfør over for kraftig grødeskæring.

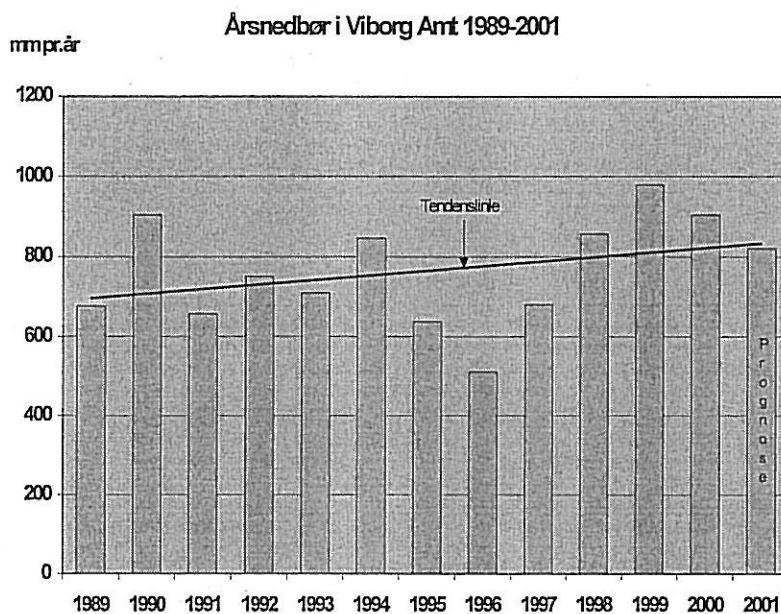
I 1999 blev undersøgelsen gentaget for 3. gang, og nu kunne det konstateres, at Pindsvineknapen har bredt sig til hele vandløbsbunden.

Frem til første halvdel af 1980'erne er grødeskæringen i Nørreåen intensiveret, og den har siden været vedligeholdt intensivt i forsøget på at holde vandstanden nede, men resultatet har altså været, at der kun er en art af vandplante, som har kunnet tåle den kraftigere beskæring.

**Nedbøren stiger.**

Når det regner meget, optræder der langs Nørreåen større oversvømmelser, selv om vedligeholdelsesindsatsen stort set er så høj, som den kan blive. Under normale vandstandsforhold vurderes det, at grundvandsspejlet i dag ligger mellem 0 og 50 cm under terræn i knap 25% af arealet i bunden af ådalen. Når det regner mest, stiger vandstanden i åen ca. 40-50 cm, og det er beregnet, at der indtræder oversvømmelser på ca. 15% af arealerne.

Som omtalt tidligere, så afhænger vandstanden også af hvor meget vand, der løber i åen.



I ovenstående figur er nedbørsmængderne for Viborg Amt vist for hvert år siden 1989. Som man kan se, varierer nedbøren fra år til år, men den generelle tendens er, at vi gennem tiden har fået stigende nedbør.

Tendensen blev i øvrigt bekræftet i slutningen af oktober 2001, hvor Danmarks Meteorologiske Institut offentliggjorde en undersøgelse der viser, at vinternedbøren i Nordvestjylland er steget med 24 % i perioden 1900 – 1990.

Den stigende nedbør er endnu et forhold, som gør, at det er blevet mere vådt i Nørreådalen. Hvis tendensen fortsætter, vil det blive endnu mere problematisk fremover.

## Nørreåens fremtid.

Sætninger af jorden, kraftigere grødevækst og mere nedbør har allerede i dag gjort Nørreådalene mere våd, selv om amtet vedligeholder åen langt kraftigere, end man har lov til. Der bruges årligt 6-700.000 kr. på en vedligeholdelse, som allerede i dag knap nok er tilstrækkelig til at sikre dyrkningsmulighederne.

Med fortsatte sætninger af de højestliggende arealer og måske endnu renere vand i åen, sammen med yderligere stigninger i nedbøren, må det forventes, at tilstanden fremover bliver endnu mere vandlidende.

Det er på den baggrund, at amtet foreslår et nyt regulativ med den vandafledning, som oprindeligt blev fastsat for åen. Det betyder, at amtet vil reducere vedligeholdelsen i forhold til den nuværende indsats.

Hvis Nørreåen med et slag kunne føres tilbage til den bredde og dybde, som er bestemt i regulativet, ville det medføre en væsentlig højere vandstand end den eksisterende. Da åen i dag er meget bredere og dybere vil man ikke på kort sigt kunne indskrænke åens bredde og dybde, så de stemmer med regulativet.

Indskrænkningen af grødeskæringen vurderes gradvis at medføre betydelige stigninger i vandstanden i åen og dermed i hele ådalen.

Der er landmænd i området, som er afhængige af jorden i ådalen. For at give tid til at finde løsninger for dem, foreslås at indskrænkningen i vandløbsvedligeholdelsen først påbegyndes efter 5 år og at vedligeholdelsen derefter gradvis reduceres over yderligere en 5 års periode, så den fulde virkning af omstillingen først mærkes efter 10 år.

Amtets forslag fremlægges nu. Proceduren er herefter, at der vil blive en debatperiode af mindst 14 ugers varighed. Under debatperioden modtager amtet forslag til fremtidig tilstand, som alle med interesse i ådalen finder anledning til at fremsætte.

Når debatfasen er overstået, samles forslagene og lægges for amtets Udvalg for Miljø og Teknik sammen med regulativforslaget. Det er herefter op til Udvalget endeligt at fastlægge de fremtidige forhold.